



Associazione Problemistica Italiana

Terminologia e definizione tematica della composizione scacchistica

Dizionario Sistematico

a cura di Valerio AGOSTINI

Elementi tratti da :

Il prontuario del Problemista [Gino MENTASTI] 1977 Edizioni Scacco!

Nel mondo del problema [Fabio MAGINI] 2008 Sc.A.Ch

Chess Wizardry : The New ABC of Chess Problems [John RICE] 1996 Batsford Ed.

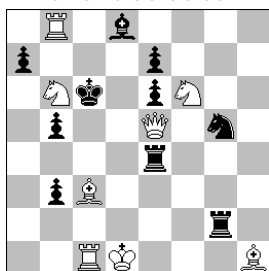
e con la collaborazione di tutti i problemisti italiani



M

MACKENZIE - Tema del due mosse. Enunciato : "Una batteria bianca è controllata da due pezzi neri. Le difese allontanano ora l'uno, ora l'altro di questi due pezzi, permettendo alla batteria di funzionare neutralizzando l'azione del pezzo che ancora la controlla".

F. Michel
Europe Échecs 1964
6. Menzione Onorevole

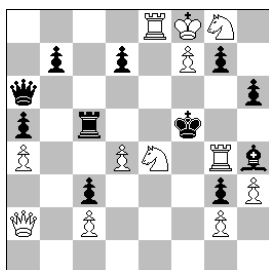


#2 8+10

Soluzione : **1.Cc8!** (2.Cxa7#)
1... Tg1/Te1/Td2/Td4+/Txe5/Ta4/Ta2;
2.Ae1/Axe1/Axd2/Axd4/Axe5/Ad4/Ab2#
Inoltre, se 1... exf6/Ab6 ; 2.Dd6/Cxe7#

MAGEE - Tema tipico del due mosse che presenta quattro interferenze nere causate da soli PP. L'esempio che segue realizza il task di sei interferenze da parte di tre PP neri.

A. Batori
Good Companion 1918
1° Premio

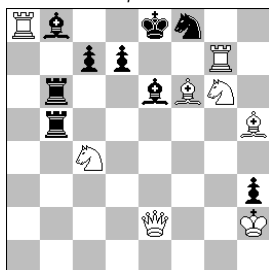


#2 12+11

Soluzione : **1.Dc4!** (zugzwang)
1... b6/b5/d6/d5/g6/g5;
2.Cd6/Df1/De6/Te5/Cxh6/Ce7#

Anche il seguente lavoro merita di essere riproposto e per l'eleganza della costruzione e – soprattutto – per le due varianti di controsacco.

A.C. White
Good Companion 1919



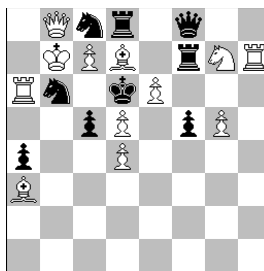
#2 8+9

Soluzione : **1.Tg8!** (2.Txf8#)
1... c6+/c5+; 2.Cd6/Cf4 (2.Ce5?, Af7!)#
1... d6/d5; 2.Dxe6/Cxf8#

MAI - E' un tema tipico del due mosse. Viene suddiviso in due temi specifici legati agli stessi Autori:

- **Mai 1** : è composto di tutti gli elementi del tema *Schor* (v.), dal quale tuttavia si distingue per l'inchiodatura finale del pezzo nero tematico.

F.lli Mai
Die Schwalbe 1928



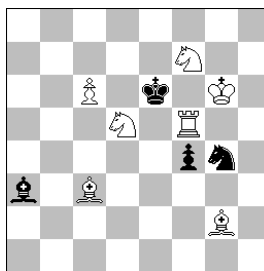
#2 12+9

Soluzione : **1.Ac6!** (2.Axc5#)
1... Cd7; 2.cxd8D#
1... Re7; 2.Cxf5#

(La chiave inchioda il Pc7, schioda il Cb6; la difesa provoca la schiodatura del Pc7. Il matto avviene sotto l'inchiodatura del Cd7, ottenuta con la promozione).

- **Mai 2** : con il nome di Mai si suole designare anche un tema basato su duali. Il Bianco minaccia nel GV due matti (**A** e **B**) : la difesa tematica neutralizza la doppia minaccia ma consente altri due matti (**C** e **D**). Nel GR la chiave minaccia i matti **C** e **D**; dopo la difesa tematica tornano i matti **A** e **B**.

L. Mai
Il Due Mosse 1956



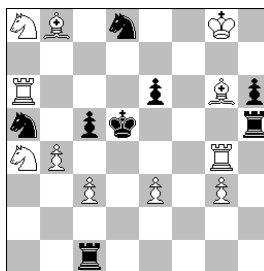
#2 7+4

1.Ae5? (2.Cd8-**A**/Cg5-**B**#)
1... Ae7; 2.Cc7-**C**/Cxf4-**D**#
Sventa 1... f3!

Soluzione : **1.Af6!** (2.Cc7-**C**/Cxf4-**D**#)
1... Ad6; 2.Cd8-**A**/Cg5-**B**#

Il tema fu oggetto, nel 1960, di un concorso sulle Rivista *Il due mosse* che fu vinto dal compositore tedesco Michael Schneider con il problema che segue, in cui i GGVV sono addirittura due!

M. Schneider
Il Due Mosse 1960
1° Premio



#2 11+8

1.Cb2? (2.e4-**A**/Ae4-**B**#)
1... Te5; 2.Td6-**C**/Cc7-**D**#
Sventa 1... cxb4!
1.Te4? (2.Td6-**C**/Cc7-**D**)
1... Ca(Cd)-c6; 2.C8-b6-**E**/C4-b6-**F**#
Sventa 1... Tf5!

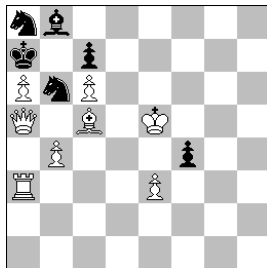
Soluzione : **1.b5!** (2.C8-b6-**E**/C4-b6-**F**#)
1... Cc4; 2.e4-**A**/Ae4-**B**#
1... e5; 2.Td6-**C**/Cc7-**D**#

MANOVRA - Insieme di mosse che formano la combinazione tematica. Nel problema logico la manovra si configura sia nel piano fondamentale, sia nel piano ausiliario. Taluni problemi logici si presentano non già con un piano fondamentale ma con più manovre equivalenti, delle quali una sola non è frustrata da una difesa tematica ed è perciò la manovra risolutiva (v. anche Combinazione).

MANOVRA PERICRITICA - Nel problema logico viene detta *manovra pericritica* la serie di mosse con le quali un pezzo,

anziché oltrepassare la casa critica, ne compie l'aggiornamento allo scopo di piazzarsi dietro il pezzo che la occupa.
 Tipico esempio di manovra pericritica è il tema *Herlin* (v.).

K.S. Howard
Die Schwalbe 1930

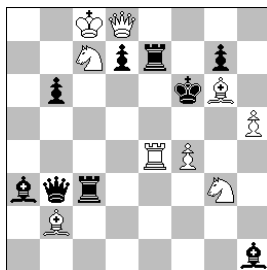


#4 8+6

Soluzione : **1.Td3!** (zugzwang)
 1... fxe3; 2.Da2!, e2; 3.Dxe2, Rxa6;
 4.Ta3#
 1... f3; 2.Da1!, f2; 3.Df1!, Rxa6; 4.Ta3#

MARI 1 - Tema del due mosse che svolge la seconda forma del tema Schor (v.). Richiede, perciò, la schiodatura indiretta di un pezzo bianco e l'inchiodatura di un altro pezzo bianco con la chiave. La difesa inchioda nuovamente – ed indirettamente – il primo e schioda, indirettamente, il secondo che matta.

A. Mari
Magyar Sakkvilag 1929
1° Premio



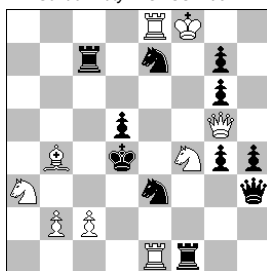
#2 9+9

Soluzione : **1.Rb7!** (2.Ce8#)
 1... d5; 2.Te6#

(La chiave schioda il Cc7 ed inchioda la Te4; la difesa reinchioda il Cc7, ma schioda la Te4).

MARI 2 - Tema del due mosse. Enunciato : *“L'abbandono, a turno, di due linee bianche da parte del Nero rende apparentemente possibile un duale. In realtà il Bianco può dare il matto solamente sulla linea bianca non abbandonata dal Nero”*.

A. Mari
Schachmaty in URSS 1932



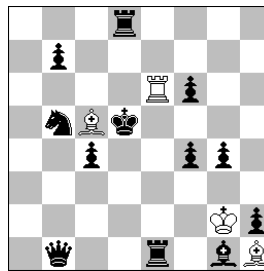
#2 9+11

Soluzione : **1.Ad6!** (2.De5#)
 1... C7-f5; 2.Ce2# (2.Ce6?, Re4!)
 1... C3-f5; 2.Ce6# (2.Ce2?, Re4!)

(Si noti la bella variante complementare dopo 1... Re4; cui segue 2.Dxd5# sotto la inchiodatura dei due CC neri).

MASLAR - Tema caratteristico dell'Aiutomatto : *“Un pezzo A attraversa una casa x. Un pezzo B del colore opposto muove su x. Il Re del colore opposto inchioda indirettamente il pezzo B. La cattura di B dà scacco (o il matto)”*

M. Parrinello
Best Problems 2005
2° Premio



H#3 2.1.1... 4+12

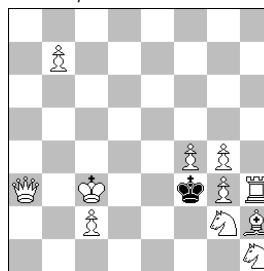
Soluzione 1 :
1.Db4 Aa7 2.Ab6 Rxh2+ 3.Rc5 Axb6#

Soluzione 2 :
1.Df5 Te8 2.Te7 Rf1+ 3.Re6 Txe7#

MATRICE - Disposizione scheletrica dei pezzi che sono indispensabili per la realizzazione di un tema.

MATTI OMOLOGHI - Si dicono omologhi i matti impartiti da pezzi dello stesso tipo di quelli che effettuano le difese (di D dopo una difesa di D, etc.). Quando l'omologia è totale, e si verifica in tutte le varianti di un problema, si ha il tema *Balbo*. L'omologia può manifestarsi anche nella combinazione tematica, come nel problema che segue in cui ci sono, dopo le quattro fughe del Re nero, quattro movimenti corrispondenti del Re bianco.

J. Hartong
Correspondence Chess 1958

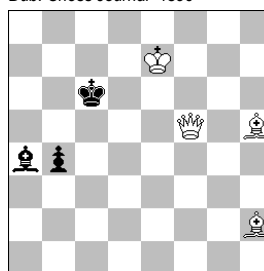


#3 11+1

Soluzione : **1.Th6! (zugzwang)**
 1... Rxg4/Re4/Re2/Rxg2;
 2.Rd4/Rb4/Rb2/Rd2 etc.

MATTO - Nel problema moderno, con la scoperta dei temi basati su cambio, o sui sistemi polifasici, le posizioni di matto non hanno molta importanza. Ma nell' 800 esse costituivano uno dei canoni fondamentali dell'arte problemistica, sicchè dal loro grado di purezza e di economia e dal numero dei pezzi impiegati per realizzarlo, dipendevano le fortune di un problema. Una posizione di matto, per essere bella ed elegante, doveva in primo luogo essere **PURA** e presentare quindi ogni casa attorno al Re nero guardata da un solo pezzo o inaccessibile per una sola causa; doveva essere **ECONOMICA** nel senso che tutti i pezzi bianchi – Re escluso – dovevano prendervi parte; meglio ancora se **MODELLO** ossia pura ed economica ad un tempo. Apprezzatissime erano infine le posizioni di matto **SPECCHIO** nelle quali il campo del Re nero risultava sgombrato da ogni pezzo.

W.A. Shinkmann
Dub. Chess Journal 1890



#3 4+3

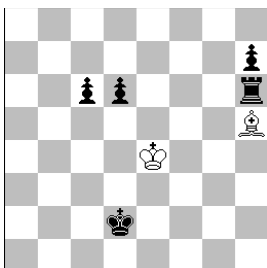
Soluzione : **1.Ae2!**
 1... Rb6; 2.Da5+, Rxa5; 3.Ac7# (matto modello)
 2... Rb7; 3.Da6# (matto modello)
 2... Rc6; 3.Af3# (matto specchio)
 1... Rb7; 2.Dc8+, Rxc8; 3.Aa6# (matto modello e specchio)
 2... Rb6; 3.Dc7#

MAXIMUM - Specie di problemi (in prevalenza Automatti) nei quali il Nero è sempre costretto a giocare la mossa più lunga. L'unità di misura è data dalla distanza fra due case adiacenti. Due case in diagonale distano, però, 1.41; il salto di C misura 2.24; l'arrocco corto 4 e quello lungo 5.

K. Fabel

Die Schwalbe 1938

1° Premio



S#9 Maximum 2+5

Soluzione :

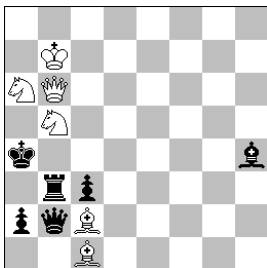
1.Ag6 Th1; 2.Rd4 Ta1; 3.Ab1 Ta8;
4.Aa2 Th8; 5.Ag8 h5; 6.Ae6 Ta8;
7.Ac8 Ta1; 8.Aa6 Th1; 9.Af1 Th4#

MEREDITH - Problema formato da un numero di pezzi compreso fra 8 e 12. Nello splendido lavoro che segue l'Autore è riuscito ad ottenere tre matti della Donna bianca lungo la linea di inchiodatura!

C.P. Sydenham

Y.Cheylan Theme Ty 1976

1° Premio



#2 6+6

Soluzione : 1.Cd6! (2.Db4#)

1... Ra3/Da3/Dxc2; 2.Dxb3/Db5/Cc5#

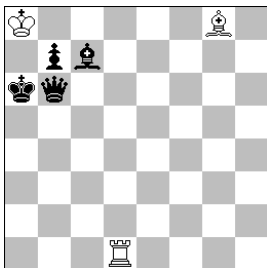
MINACCIA - Nella vasta specie dei problemi a minaccia la chiave rende possibile un matto, al quale il Nero si oppone con le difese. Generalmente la minaccia risulta essere unica, ma esistono temi che sfruttano minacce multiple, sia per ridurle all'unità (tema Fleck), sia per diminuirne progressivamente il numero (tema Castellari 2). Nei giochi di correzione, viene definito "minaccia secondaria" il matto che viene introdotto dal movimento generico di un pezzo.

MINIATURA - Problema formato da un massimo di sette pezzi. Appreziamo lavoro sotto riportato, che svolge una inversione di mosse bianche, combinate con Pikabish (v.) ed inchiodatura diretta!

R. Notaro

Memorial Blaustein 1976

4. Lode



H#2 2.1.1.1. 3+4

Soluzione 1 :

1.Da5 Ta1(A) 2.Ab6 Ac4(B)#

Soluzione 2 :

1.Db5 Ac4(B) 2.b6 Ta1(A)#

MINIMAL - Nome che distingue i problemi nei quali le forze bianche sono costituite dal Re e da un solo pezzo, non importa quale.

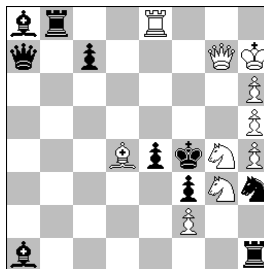
MINIMUM - Specie di problema vincolato alle stesse norme del Maximum (v.) con la sostanziale differenza che il Nero deve eseguire sempre le mosse geometricamente più corte.

MIRRI - Tema del due mosse con il seguente enunciato : "fra le mosse apparentemente risolutive, quelle più ovvie – per le minacce multiple che introducono – falliscono in conseguenza degli effetti passivi che generano. Il GR scaturisce dalla mossa meno ovvia, in quanto dà luogo ad una sola minaccia".

G. Mirri

L'Italia Scacchistica 1955

3° Premio



#2 10+10

Nell'esempio, dopo 1.Ce3? il B minaccia cinque matti diversi:

2.Df8/Df7/Df6/Dg4/De5#. Ma tale mossa non è risolutiva, essendo sventata dalla difesa 1... c5! Dopo 1.Ce3? si minacciano ancora i primi quattro matti, ma il Nero si difende efficacemente con 1... c6! (i due tentativi falliscono per ostruzione di una casa il primo e per interferenza alla Te8 il secondo).

Soluzione : 1.Cf6! (2.Dg4#)

1... c6/c5; 2.Txe4/Ae3#

MONITOR - Tema del due mosse. Enunciato : "Il Bianco schioda direttamente un pezzo nero A e ne inchioda un altro B (la minaccia è possibile per tale inchiodatura).

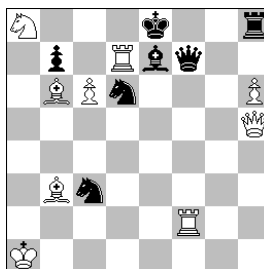
Le difese ristabiliscono la situazione di partenza ed i matti avvengono sotto la nuova inchiodatura del pezzo A".

Nella versione corretta del problema che segue (l'originale aveva un Ph7 inutile) si assiste ad uno svolgimento complesso del tema suddetto. Seguiamo attentamente:

E. Hassberg

A. Bola 1948

1° Premio



#2 9+7

Soluzione : 1.De5! (2.Td8#)

1... Rf8/0-0; 2.Dxh8/Dg7#

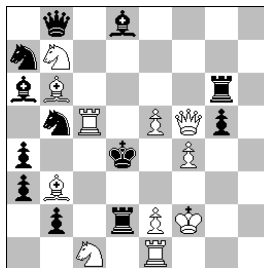
1... De6; 2.Cc7#

MONRÉAL - Tema del due mosse. Enunciato : "La chiave è una mossa del Re bianco che oltre a lasciare una casa di fuga al Re nero, schioda un pezzo bianco che minaccia il matto. Le difese inchiodano nuovamente tale pezzo. La fuga del Re costituisce difesa contro la minaccia".

A.G. Kopnin

Roi Blanc Peugeot 1962

1° Premio



#2 11+12

Soluzione : 1.Rf1! (2.e3#)

1... Cc3/Cc7/Cd6; 2.Td5/Tc6/Tc7#

1... Re3; 2.Tc3#

MONRÉAL – LONGWY – Tema tipico del due mosse. "Un pezzo bianco viene schiodato, una prima volta direttamente ed una seconda volta indirettamente. I matti vengono precisati da effetti

anti-duale. Inoltre, le difese tematiche devono dar luogo ad abbandoni di linea, bianca o nera”.

MOSCA - Altra definizione attribuita al tema *Chicco* (v.).

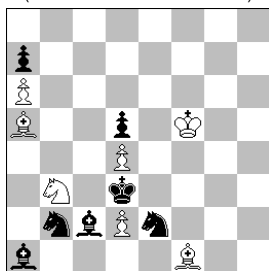
MOSSA DI RITORNO - Vedi **Switchback**.

MOSSA DI ATTESA - Caratteristica insostituibile di molte chiavi di problemi a blocco completo, le mosse di attesa vengono sfruttate in ogni forma di composizione, per “passare la mossa” all’altro partito, si da poter utilizzare il danno che la costrizione a muovere produce.

Nell’Aiatomatto, dopo la scoperta della strategia “bicolore”, le mosse di attesa vengono impiegate, con eccellenti risultati come effetto strategico ponendo ora il Bianco, ora il Nero nella necessità di non pregiudicare la posizione realizzata con la mossa precedente. Si veda l’esempio che segue.

G. Brogi

Sinfonie Scacchistiche 1965
(Vers. Corr. O.Bonivento - 2009)



H#2 1.2.1.1. 7+7

Soluzione : **1.Cc4!**
1... Ab4 (tempo) **2.Axd4 Cc1#**
1... Ac3 2.Ab2 (tempo) **Cc5#**

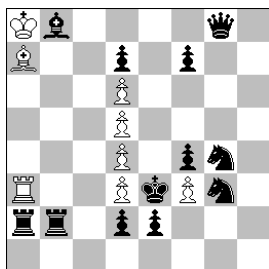
La versione originale era demolita.

Il lavoro che segue mostra quali potenzialità può assumere questo tema quando si ampliano le prospettive dell’enunciato:

C.J.A. Jones

Best Problems 2009

1° Premio



H#3 A-B 8+12

a - diagramma:

1.Ce5 Ab6! (mossa di attesa) **2.Dg4**
Ac5 3.Dxf3 dxe5#

b - Cg4 > g2 :

1.Ce4 Tb3! (mossa di attesa) **2.Dg3**
Tc3 3.Df2 dxe4#

Doppio e ingegnoso sistema per impedire altre mosse di tempo (semi-inchiodatura bianca) e l’inversione tra prima e seconda mossa bianca (eludere il controllo nero sulla batteria). Semplicemente stupendo!