

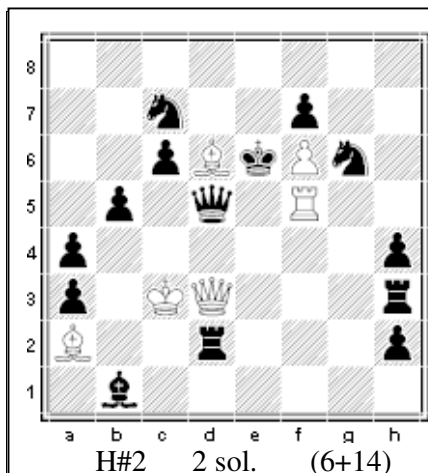
II PROBLEMA

a cura di Vito Rallo, Via Manzoni 162 C.S. - 91100 TRAPANI
e-mail rallovito@tin.it

Telescacco 2000 - Verdetto H#2, 2000/2001

Giudice: Antonio Garofalo

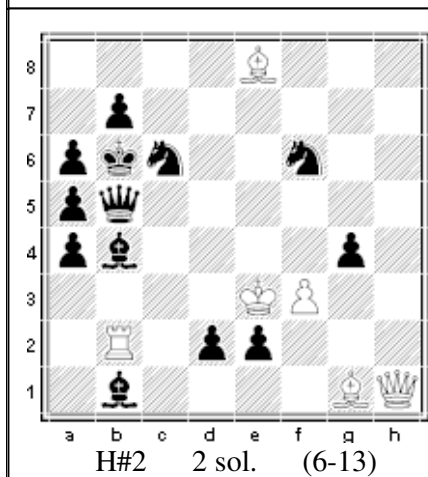
Al concorso hanno partecipato 96 problemi di 42 autori, da 20 nazioni. Il livello è stato piuttosto buono, mettendo quindi in imbarazzo il giudice per la scelta. Meritano una citazione alcuni problemi, esclusi non per loro demerito ma per il semplice gusto del giudice: il n.1 Bussetta/Smecca, inversione mosse nere; il n.15 Frantzov, interessante tempospjel; il n.22 Vitale/Rallo, una buona miniatura; il n.25 Elbaz, batteria e switchback; il n.26 Grigorjan, 3 promozioni minori; il n.34 Garai, non proprio originale ma ben fatto; il n.42 Visintin per le sue 8 soluzioni con mosse centrali sempre uguali; il n.98 Grigorjan, 2 promozioni minori; il n.99 Pirrone, scambio di case finali fra Donna e Cavallo neri; il n.124 Bunka mostra il tema Zilahi (come pure il n.77 Jonsson) e il sottoscritto ormai di Zilahi ne ha visti davvero tanti; il n.133 Bunka, un vero balletto di pezzi nei gemelli. Dopo la usuale attenta analisi, il che non impedisce errori, ho deciso per la seguente classifica:



1-2° Premio – J. M. Kapros & J. L. Lois, Argentina
n.63, luglio 2000

Ad6 e Tf5 si scambiano a turno la funzione di sostegno alla Donna, mentre l'altro pezzo viene catturato dalla regina nera, dopo l'adeguata schiodatura-antiduale (causa il controllo su f5 e d6 di Ab1 e Td2). Molto complesso.

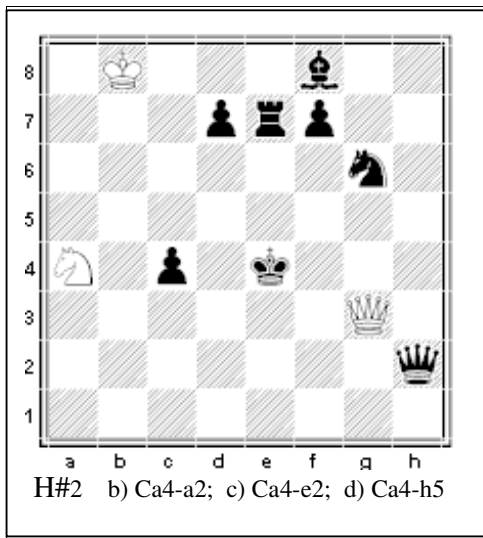
1. T:a2 Ag3 2. D:f5 Dd6#
1. A:a2 Tf3 2. D:d6 Df5#



1-2° Premio – M. Parrinello, Italia
n.90, dicembre 2000

Superamento di case critiche (e5/e7), la scelta delle quali impone alla Dh1 la sua mossa di controllo (Dh2/Dh7) della casa c7. Batteria reale che matta muovendo il Re nella casa lasciata senza controllo dal pezzo chiave, D o A, uno dei quali rimane inchiodato sulla colonna b. Un problema denso di effetti.

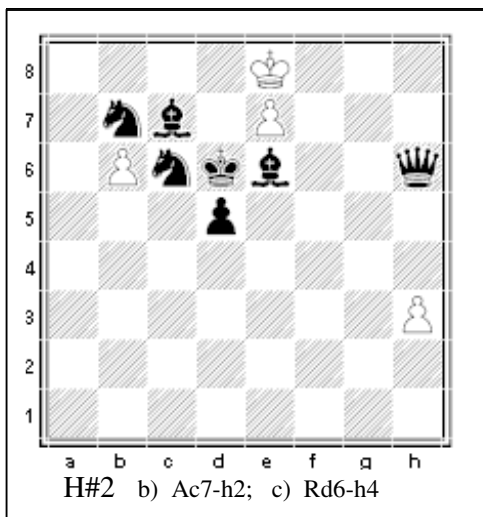
1. Af8 Dh2 2. Ce7 R:d2#
1. Df5 Dh7 2. Ce5 R:e2#



3° Pr. – G. M. Frantzov & K. Muralidharan,
Bulgaria - India
 n.113, marzo 2001

Quattro prime mosse di autoblocco e contemporanea schiodatura, matti modello a eco, posizione snella.

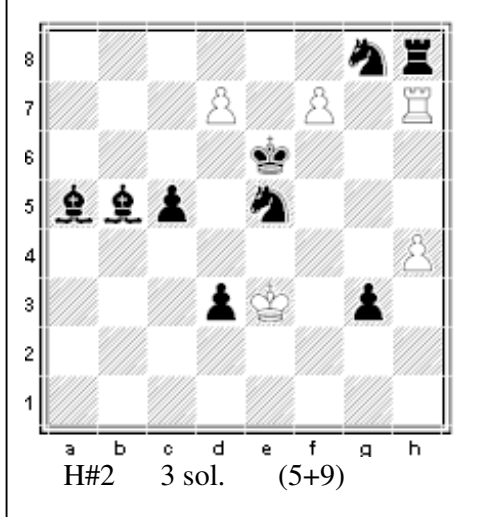
- a) 1. Ce5 Df2 2. d5 Cc5#
- b) 1. d6 De3+ 2. Rd5 Cb4#
- c) 1. Te5 Dh4+ 2. Rf5 Cd4#
- d) 1. Cf4 Dc3 2. f5 Cf6#



1ª M.O. – A. Grigorjan, Armenia
 n.106, febbraio 2001

I pezzi derivanti da promozione sono simili a quelli neri catturati e mattano nelle case di partenza dei detti pezzi neri. Veramente molto ben fatto.

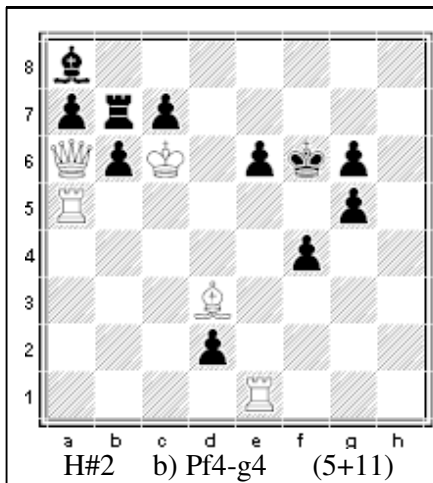
- b) Ac7-h2; c) Rd6-h4
- a) 1. Ad8 e:d8=A 2. Cc5 Ac7#
- b) 1. Cbd8 e:d8=C 2. Ae5 Cb7#
- c) 1. Df8+ e:f8=D 2. Ag3 Dh6#



2ª M.O. – L. Makaronez, Israele
 n.59, luglio 2000

Tre pezzi bianchi derivanti da promozioni mattano nella stessa casa, dove in origine c'era il re nero.

- 1. Re7 f8=C+ 2. Rd8 Ce6#
- 1. R:d7 f:g8=D+ 2. Rc6 De6#
- 1. Rf5 f:g8=A 2. Rg4 Ae6#

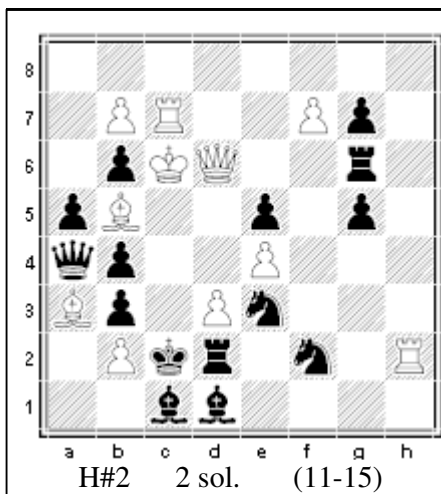


3ª M.O. – A. Pankratiev, Russia
n.157, dicembre 2001

La casa dove il Re nero deve prendere matto è controllata da due pezzi bianchi, uno viene catturato direttamente, l'altro viene sacrificato, sgomberando una linea alla Donna.

b) Pf4-g4

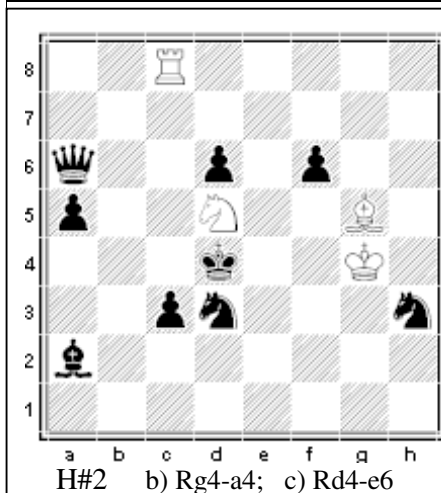
- a) 1. d:e1=C Te5 2. R:e5 Da1#
b) 1. b:a5 Af5 2. R:f5 Df1#



4ª M.O. – M. Parrinello, Italia
n.125, giugno 2001

Possiamo notare una semi-inchiodatura sulla 2ª traversa, che come al solito (è il loro destino!) si spezza lasciando uno dei due pezzi inchiodato, mentre l'altro va a inchiodarsi su un'altra linea; i due pezzi bianchi inchiodati vengono schiodati a turno dalla mossa del Re; il pezzo schiodato matta sostenuto dal pezzo inchiodato, con una perfetta armonia; nuoce soltanto la pesantezza, forse inevitabile, della posizione.

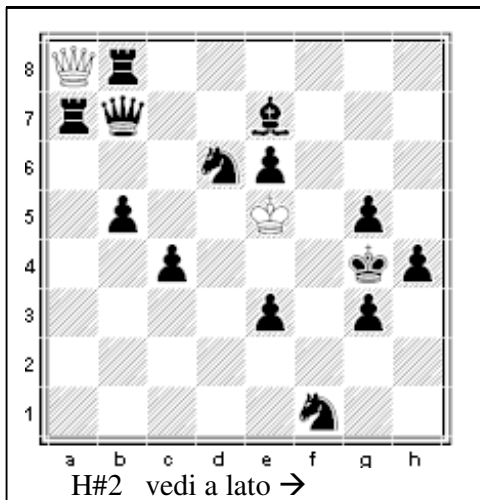
1. T:d3 1 Rd7+ 2. Tc3 Dd3#
1. C:d3 R:b6+ 2. Cc5 Ad3#



5ª M.O. – C. Jonsson, Svezia
n.71, ottobre 2000

Zilahi ciclico, ma i motivi delle catture sono eterogenei: A:d5 per autoblocco, D:c8 per consentire la mossa di Re, C:g5 solo perché il C nero deve passare da lì...

- a) 1. A:d5 Te8 2. Dc4 Ae3#
b) 1. D:c8 Ae3+ 2. Rc4 Cb6#
c) 1. C:g5 Cb6 2. Cf7 Te8#

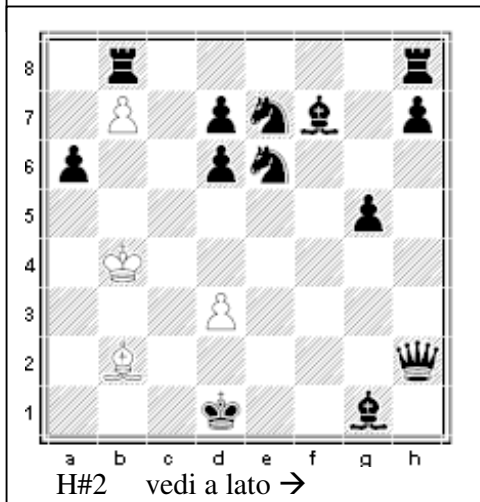


1ª Lode – V. Kopaev, Russia –
n.4, gennaio 2000

Una notevole performance rende scusabili i gemelli complessi.

b) -Ph4; **c)** Rg4-h5; **d)** Rg4-g7; **e)** =d Ta7-h8
f) =d Ae7-g8; **g)** Rg4-b2; **h)** =g Tb8-a1; **i)** =h Ph4-a2

a) 1. Dh1 Dg2 2. Dh3 De2#; **b)** 1. Dg2 Df3+ 2. Rh3 Dh5#
c) 1. Df3 De4 2. Dg4 Dh7#; **d)** 1. Tg8 Df8+ 2. Rh8 Dh6#
e) 1. Tf8 De8 2. Rg8 Dg6#; **f)** 1. Te8 Dd8 2. Rf7 Df6#
g) 1. Ta2 Da3+ 2. Ra1 Dc1#; **h)** 1. Ta3 Da4 2. Ra2 Dc2#
i) 1. Ta4 Da5 2. Ra3 Dc3#

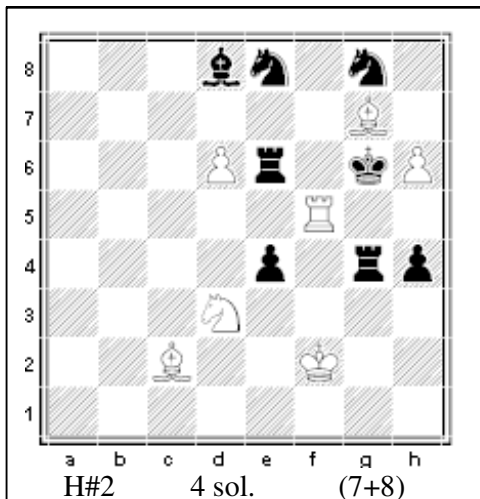


2ª Lode - A. Dikusarov, Russia
n.115, marzo 2001

Nelle 3 case a8/b8/c8 avvengono 3 promozioni a Donna e 3 a Cavallo, un lavoro notevole.

b) +Rd1-g6; **c)** +Rg6-d8; **d)** +Rd8-f8; **e)** +Rf8-e8; **f)** +Ab2-h6

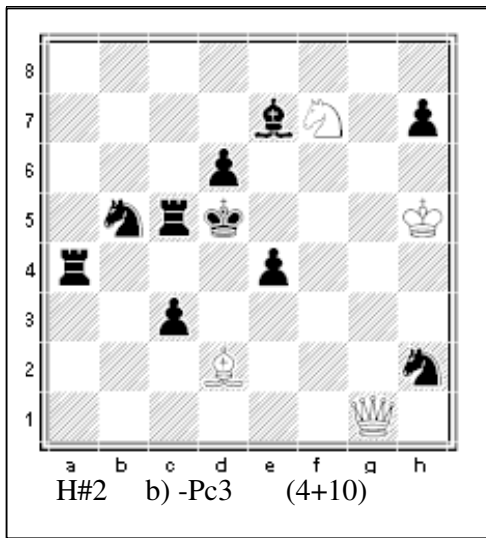
a) 1. Tbc8 b:c8=D 2. De2 Dc1# ; **b)** 1. Ta8 b:a8=D 2. Rf5 De4#
c) 1. Ta8 Af6 2. Ta7 b8=D# ; **d)** 1. Te8 b8=C 2. Tg8 C:d7#
e) 1. Tc8 b:c8=C 2. 0-0 C:e7# ; **f)** 1. Ta8 b:a8=C 2. Cd8 Cc7#



3ª Lode – K. Drazkovski, Polonia
n.126, giugno 2001

Parziale ciclo di mosse bianche AB-CD-BC-DA; due singole e due doppie autoinchiodature.

1. T4g5 Ce5+ 2. Rh5 Ad1#
1. Tef6 Cf4+ 2. Rf7 Ab3#
1. Ag5 Ad1 2. Rh5 Cf4#
1. Adf6 Ab3 2. Rf7 Ce5#



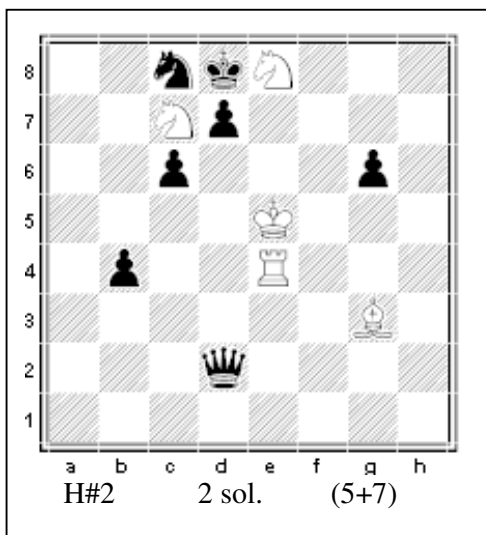
4ª Lode – K. Muralidharan, India

n.114, marzo 2001

Due autoblocchi iniziali, formazione di batteria bianca, controsacchi; non è idea nuova ma è una gradevole elaborazione.

a) 1. Tac4 Dd1 2. Rd4+ Ag5#

b) 1. Td4 Dg8 2. Rc4+ Ce5#



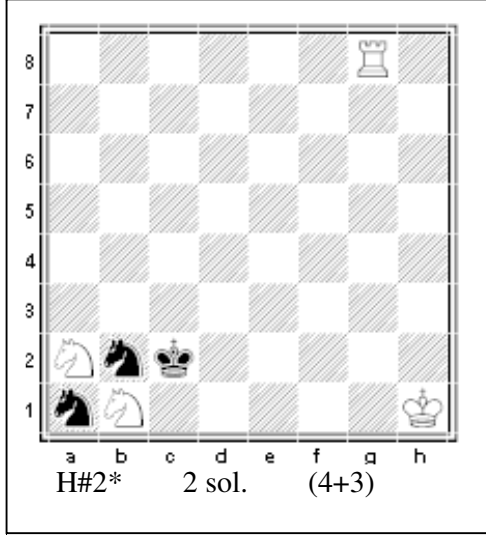
5ª Lode – A. Pankratiev, Russia

n.152, novembre 2001

Sarebbe stato più interessante se le catture tematiche in c7 e e8 fossero svolte dallo stesso pezzo, meglio se entrambe precedute o meno da scacco, ma una sì e l'altra no rende il problema leggermente disomogeneo.

1. Df4+ Rd4 2. D:c7 A:c7#

1. Cd6 Rf6 2. C:e8+ T:e8#



6ª Lode – C. Jonsson, Svezia

n.58, luglio 2000

Miniatura con gradevoli matti a eco (* °°) divisi fra GA e GR.

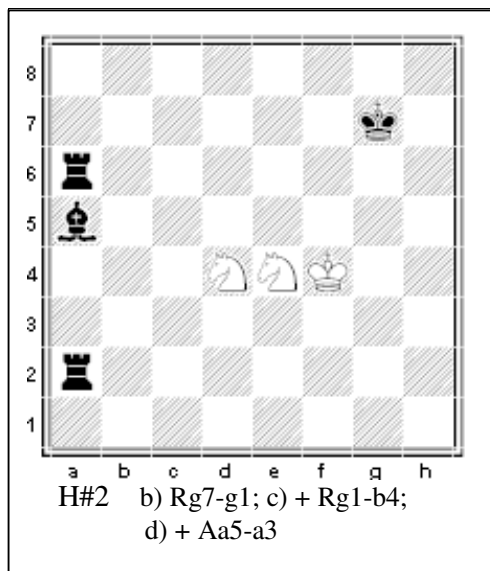
GA:

1...Td8 2.Cb3 Ca3# *

1...Tg1 2.Cb3 Cb4# °°

1. Rb3 Tg4 2. Cc2 Cc1# *

1. Rb3 Ta8 2. Cc2 Cd2# °°

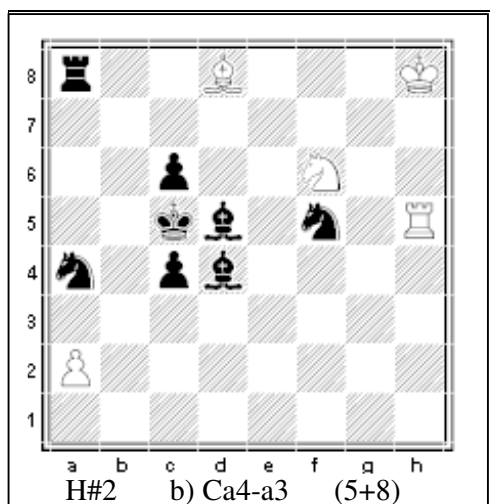


7ª Lode – J. Lozek, Slovakia

n.24, Marzo 2000

Miniatura aristocratica con matti modello e eco a coppie AB-CD.

- a)** 1. Tg6 Cf6 2. Rh6 Cf5#; **b)** 1. Tg2 Cf2 2. Rh2 Cf3#
c) 1. Ab6 Cc3 2. Ra5 Cc6#; **d)** 1. Ab2 Cc5 2. Ra3 Cc2#

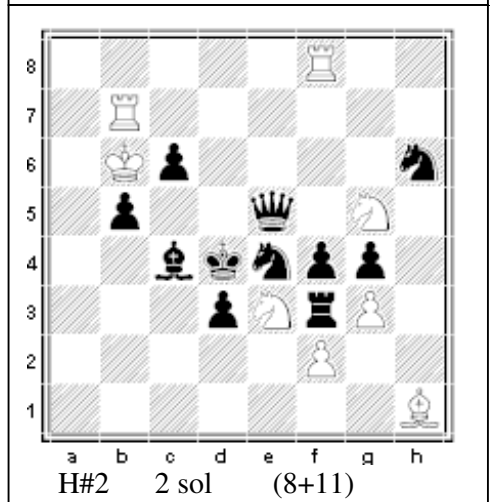


8ª Lode - M. Nahnybida, Ukraina

n.88, Dicembre 2000

Gradevoli effetti Umnov fra C nero e Pa2, schiodature provocate da un pezzo semi-inchiodato, posizione ariosa.

- a)** 1. Cb6 a4 2. Ag8 Ae7#
b) 1. Cb5 a3 2. Cg7 Ce4#

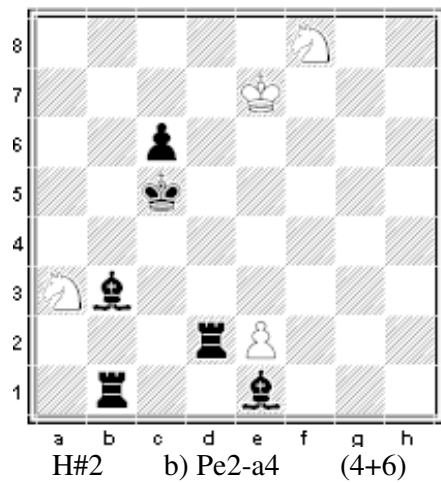


9ª Lode - M. Parrinello, Italia

n.105, Febbraio 2001

Cattura di pezzo bianco per permettere lo spostamento del Re nero, con relativa doppia autoinchiodatura.

- 1.** T:e3 Tf5 2. Rd5 Td7#
1. C:g5 Te7 2. Re4 T:f4#



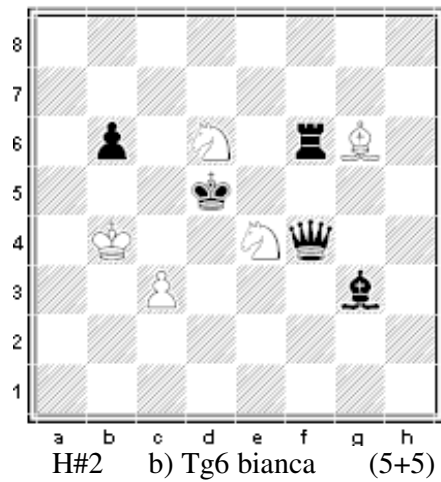
10ª Lode - A. Onkoud. Marocco.

n.81, Novembre 2000

Una posizione gradevole, pulita, con due autoblocchi in b4 e d5, fatti da pezzi che nel contempo sgomberano una linea nera.

a) 1. Ad5 e3 2. Tb4 Cd7#

b) 1. Td5 a5 2. Ab4 Ce6#



11ª Lode - T. Garai, USA

n.89, Dicembre 2000

Le soluzioni non sono perfettamente omogenee, in a) 2.Ae5 è autoblocco, in b) 2.Tf4 è interferenza.

a) 1. D:d6+ Cc5 2. Ae5 Ae4#

b) 1. D:e4+ Cc4 2. Tf4 Td6#

Bari 16.07.02

Giudice: Antonio Garofalo