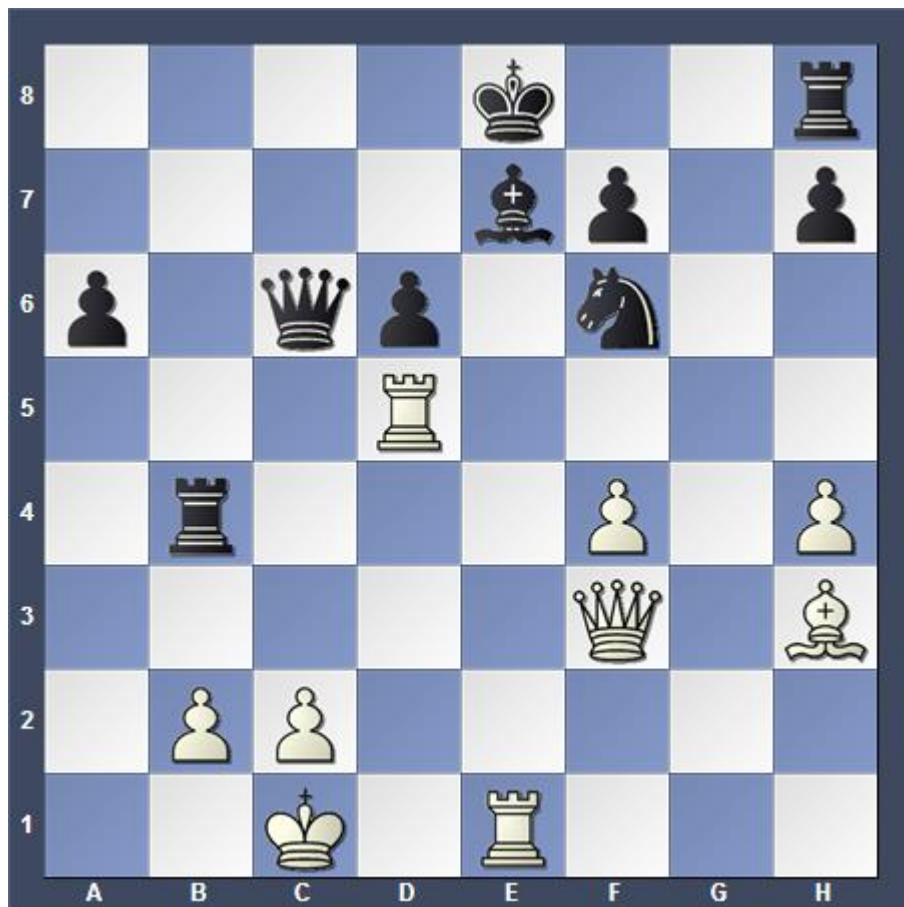




# Associazione Scacchistica Italiana Giocatori per Corrispondenza



Newsletter n. 41  
Novembre 2014

## Sommario

<b>ISCRIZIONI ANNO 2015</b> .....	<b>4</b>
<b>ASSEMBLEA DEI SOCI E CONSIGLIO DIRETTIVO</b> .....	<b>5</b>
<b>CAMPIONATI ITALIANI 2015</b> .....	<b>8</b>
<b>CAMPIONATI ITALIANI</b> .....	<b>11</b>
<b>PROSSIMI TORNEI TEMATICI</b> .....	<b>13</b>
<b>IL CAVALLO DI TROIA</b> .....	<b>14</b>
<b>TATTICA DI BASE: I TATTICISMI SEMPLICI NELLE PARTITE DEI CAMPIONI</b> .....	<b>18</b>
<b>FRANÇOIS ANDRÉ DANICAN PHILIDOR (UNDICESIMA PUNTATA)</b> .....	<b>25</b>
<b>IL QUESITO DEL MESE</b> .....	<b>38</b>
<b>CACCIA ..... AL LIBRO!</b> .....	<b>39</b>
<b>TORNEI DI STUDI</b> .....	<b>40</b>
<b>GIUBILEO – 50 - SINFONIE SCACCHISTICHE 1965-2015</b> .....	<b>44</b>
<b>TORNEI INTERNAZIONALI DI COMPOSIZIONE</b> .....	<b>45</b>
<b>10° TORNEO INTERNAZIONALE DI COMPOSIZIONE ASIGC 2013/14</b> .....	<b>46</b>
<b>11° TORNEO INTERNAZIONALE DI COMPOSIZIONE ASIGC</b> .....	<b>46</b>
<b>SOLUZIONI DEI PROBLEMI DIRETTI PUBBLICATI NELLA NEWSLETTER N. 39 – SETTEMBRE 2014</b> .....	<b>47</b>
<b>SOLUZIONI DEI PROBLEMI PUBBLICATI NELLA NEWSLETTER N. 40 – OTTOBRE 2014</b> .....	<b>47</b>
<b>GARA DI SOLUZIONE</b> .....	<b>48</b>
<b>ESITO GARA DI RICOSTRUZIONE PER SOLUTORI ESPERTI - NEWSLETTER N. 40 – OTTOBRE 2014</b> .....	<b>49</b>
<b>CLASSIFICA GARA DI RICOSTRUZIONE</b> .....	<b>51</b>
<b>GARA DI RICOSTRUZIONE NOVEMBRE 2014</b> .....	<b>52</b>
<b>I TORNEI ASIGC</b> .....	<b>53</b>
<b>I TORNEI ICCF</b> .....	<b>54</b>
<b>MEMORANDA</b> .....	<b>54</b>

**HANNO COLLABORATO A QUESTO NUMERO:**

Marco Campioli  
Luigi Esposito  
Gianfelice Ferlito  
Vito Rallo

Giorgio Ruggeri Laderchi  
Maurizio Sampieri  
Elio Troia

**REDAZIONE E GRAFICA:**

Giorgio Ruggeri Laderchi ([ruggeri.laderchi@people.it](mailto:ruggeri.laderchi@people.it))

**IN COPERTINA:**

il quesito del mese: il Bianco muove e vince  
La soluzione è a pag. 38

**NEWSLETTER – NUMERI ARRETRATI**

Ricordiamo ai lettori che è possibile scaricare tutti i numeri arretrati della Newsletter collegandosi al link:

[http://www.asigc.it/Newsletter/newsletter\\_asigc.htm](http://www.asigc.it/Newsletter/newsletter_asigc.htm)

**AVVISO**

Invitiamo i nostri soci ed i lettori a segnalarci eventuali articoli pubblicati sulla stampa nazionale, riguardanti la nostra Associazione.

**L'ANGOLO DI PEDONCIO**

di Filippo Vetro

REGALA UN'ISCRIZIONE  
ALL'ASIGC ... SARAI

RICORDATO

PER UN  
ANNO!  
✓



dicembre 1988 - 383

## ISCRIZIONI ANNO 2015

Dal 1 settembre è possibile iscriversi o rinnovare l'iscrizione all'ASIGC.

Le iscrizioni valgono fino al 31.12.2015.

I ritardatari che versano la quota associativa con l'intento di risultare Soci 2014 lo devono specificare, altrimenti vengono registrati automaticamente come Soci 2015.

Versando la quota associativa, o la quota associativa agonista, dà diritto a ricevere lo Yearbook 2015 e dà naturalmente la possibilità di partecipare ai tornei ASIGC ed ICCF.

Gli importi sono i medesimi degli anni scorsi:

<b>Quota associativa 2015 - con diritto a ricevere lo Year Book annuale</b>	<b>30.00</b>
---	--------------

<b>Quota associativa agonista 2015 - con diritto a ricevere lo Year Book annuale (soci in possesso di titolo internazionale)</b>	<b>30.00</b>
--	--------------

<b>Quota associativa 2015 per le donne</b> (La quota dà anche diritto, se desiderato, all'iscrizione gratuita al Campionato Italiano Femminile)	<b>15.00</b>
---	--------------

<b>Quota associativa 2015 per gli under 18</b> (La quota dà anche diritto, se desiderato, all'iscrizione gratuita al Campionato Italiano Under 18)	<b>15.00</b>
--	--------------

<b>Socio Sostenitore</b>	<b>60.00</b>
--------------------------	--------------

<b>Socio Benemerito</b>	<b>90.00</b>
-------------------------	--------------

### MODALITÀ DI VERSAMENTO DELLA QUOTA

1. bonifico bancario:

Banca: Banca Sella Ag. 86 - Milano - Via Bergognone

IBAN IT 83 L 0326 8016 0105 2849 2587 10

BIC (codice swift) SELBIT2BXXX

intestato a: Associazione Scacchistica Italiana Giocatori per Corrispondenza

C.P. 13626 - 20090 Buccinasco MI

2. On-line con carta di credito

3. c/c postale n° 19283860 intestato a:

Associazione Scacchistica Italiana Giocatori per Corrispondenza

Casella Postale 13626 - 20090 Buccinasco MI

**ASSEMBLEA DEI SOCI E CONSIGLIO DIRETTIVO**

di Maurizio Sampieri

PISA - 15-16 Novembre - Hotel Galilei

Sabato 15 Novembre 2014

CD ASIGC

Domenica 16 Novembre 2014

ASSEMBLEA dei SOCI e PREMIAZIONI

Quest'anno è stata scelta una struttura congressuale per valutare la possibilità di organizzare qui il Congresso ICCF nel 2017.

Già Pisa ha il suo fascino, soprattutto agli occhi di chi non l'ha mai visitata, ma potremmo sceglierla anche in considerazione delle richieste fatte da delegati di varie federazioni che hanno espresso il desiderio di poter visitare Roma, Venezia o Firenze, e quest'ultima è facilmente raggiungibile da Pisa. Infatti, se organizzeremo l'evento, al termine dei lavori congressuali un'intera giornata sarà dedicata alla visita della città di Firenze, tutti insieme. Sarebbe il terzo congresso organizzato dall'ASIGC, dopo Roma 1970 e Rimini 2001

Nel link che segue potete trovare alcuni suggerimenti su cosa visitare a Pisa e quanto costa il biglietto d'ingresso là dove è previsto. Per pura combinazione viene riportato anche il prezzo di un pernottamento presso l'Hotel Galilei, 91 euro, un prezzo già scontato per chi prenota online <http://www.10cose.it/pisa/cosa-vedere-pisa.html>. Naturalmente, come sempre, per i Soci ASIGC ci sono ben altre agevolazioni, 80 euro per chi è in camera doppia, 95 euro per chi userà una camera doppia come singola (non vi sono camere singole), ma con il pernottamento sono compresi la cena del sabato, la colazione e il pranzo della domenica!

Vi invitiamo a partecipare numerosi sia all'assemblea che al consiglio direttivo! Saranno trattati argomenti decisamente interessanti e ognuno di voi avrà la possibilità di intervenire.

**Ordine del Giorno CD (elenco non definitivo)**

1. analisi risultati referendum ed eventuali decisioni in merito
2. Campionato Italiano a Squadre
3. Nomina direttori Campionati Italiani
4. Relazione Commissioni
5. Sistema Silli sul server ICCF
6. Congresso ICCF 2015
7. Ipotesi di Congresso ICCF 2017 in Italia
8. Codice ISBN sullo Yearbook
9. Premiazione del 2° Campionato Regionale Campano
10. Poteri dei DD.TT.

11. Istituzione Campionati regionali
12. Memorial Gennaro Siviero
13. Match in preparazione: Italia-Resto del Mondo
14. Organizzazione italiana Mare Nostrum
15. Varie ed eventuali

In particolare, per tre argomenti sarebbe importante sentire il parere di più soci (ed eventuali testimonianze di casi simili, ad esempio a proposito del punto 10)

11. Istituzione campionati regionali (Ordine del Giorno del consigliere Sgarito) iniziativa che per essere presa in considerazione deve poter contare sulla collaborazione di soci delle varie regioni.

10. Poteri dei DD.TT. (O.d.G. del consigliere Sampieri) titolo generico che sottintende, in particolare, l'analisi di alcuni casi accaduti nel webserver, che hanno causato polemiche e soprattutto "danni" a giocatori che si sono trovati a perdere per il tempo per cause non completamente imputabili a loro. Lo spunto è stato preso dalla vicenda capitata al CM Davide Balosetti, quando alcune zone della provincia di Bergamo restarono senza internet a causa del maltempo.

7. Ipotesi di Congresso ICCF in Italia. Se qualche socio avesse proposte su dove organizzarlo, questa sarebbe l'occasione per sottoporle all'attenzione del CD.

## **PREMIAZIONI**

Domenica mattina ci sarà la consegna dei premi. Sarebbe bello poter effettuare più promozioni possibili di persona, anche per poter pubblicare nello Yearbook la relativa foto.

Non è indispensabile pernottare nell'hotel, ad esempio i soci di Pisa e delle province limitrofe potrebbero intervenire solo per ricevere il premio. Se qualcuno sarà presente soltanto sabato pomeriggio verrà anticipata la sua premiazione. Coloro che sono già stati premiati nel 2014 per posta, se intervengono, sono pregati di portare con loro il premio ricevuto al fine di farsi fotografare per lo Yearbook 2014.

### Premiazioni da effettuare (elenco non definitivo):

#### *ICCF*

De Bari Vito (consegna del titolo di MI)  
Gueci Alberto (consegna del titolo di SIM)  
Pezzica Giuseppe (consegna del titolo di GM)

#### *Medaglie e pergamene di Vice Campioni d'Europa:*

Cattani Marco  
Cesetti Claudio  
Dosi Alberto  
Gerola Giorgio  
Giuliani Sante  
Mastrojeni Gianni (Cap.)  
Petrolo Mauro  
Pezzica Giuseppe  
Riccio Eros

*ASIGC*

Amico Rosario  
Bartalini Chiara  
Bertagna Italo  
Besozzi Dino  
Bianchini Federico  
Bresadola Guido  
Caliò Mario Filippo (3 premi)  
Carbone Susanna  
Cuccumini Vittorio  
Del Vivo Marco  
Delizia Costantino  
Dosi Alberto  
Emanuelli Simoncini Renato  
Fabri Luca  
Franzoso Giovanni  
Galliano Giovanni (2 premi)  
Grossi Roberto  
Lupo Alfredo  
Montella Salvatore  
Nicotera Alessandro  
Oldrati Pietro (2 premi)  
Platino Maurizio  
Poli Giuseppe  
Porcelli Danny  
Quattrocchi Gaetano (2 premi)  
Senzacqua Fabrizio  
Sgarito Carmelo  
Tucci Aniello  
Viviani Enrico  
Zazzeri Massimo

## CAMPIONATI ITALIANI 2015

L'Associazione Scacchistica Italiana Giocatori per Corrispondenza

indice ed organizza i

### Campionati Italiani 2015

Tutti i tornei sono webserver

i tornei sono i seguenti

- 65° Campionato Italiano Assoluto - Finale**
- 68° Campionato Italiano Assoluto - Semifinali**
- 32° Campionato Italiano Magistrale (da CM a GM)**
- 15° Campionato Italiano Nazionale (N)**
- 28° Campionato Italiano Seniores (Over 60)**
- 6° Campionato Italiano Juniores (Under 18)**
- 33° Campionato Italiano Femminile**

La partecipazione è riservata ai soci ASIGC in regola con la quota sociale e agonistica 2015.

Ciascun giocatore gioca 8/10 partite contro altrettanti avversari designati dalla sorte.

Per esigenze particolari il Consiglio Direttivo si riserva di variare il numero delle partite.

Saranno accettate tutte le iscrizioni pervenute ENTRO E NON OLTRE il 15 gennaio 2015 al Presidente Guido Bresadola per email all'indirizzo [guido.bresadola@tiscali.it](mailto:guido.bresadola@tiscali.it) con l'indicazione della modalità e della data del versamento della quota di iscrizione e della quota sociale 2015.

Inizio Campionati: 1° aprile 2015

Le quote di iscrizione vanno versate con le seguenti modalità:

- Direttamente online sul sito dell'ASIGC <http://www.asigc.it/gestpay-otp/pagamento.asp> con carta di credito
- Tramite bonifico bancario <http://www.asigc.it/News/ccb.htm> sul c.c. dell'associazione
- sul ccp 19.28.38.60 intestato all'Associazione

indicando sempre con chiarezza il codice socio, il cognome e nome e la causale del versamento.

Gli iscritti ai C.I. Seniores e Juniores dovranno indicare anche la data di nascita.

Non si accettano reclami per iscrizioni non comunicate direttamente all'incaricato, esse saranno ritenute valide solo se pervenute allo stesso entro il termine ultimo sopra indicato.

Le iscrizioni sono impegnative e non possono essere revocate successivamente al 15 gennaio 2015.

Il diritto tecnico di partecipazione viene attribuito dalla categoria di appartenenza.

Al C.I. Magistrale (open) sono ammessi i Maestri Senior, i Maestri ed i Candidati Maestri, nonché i detentori di titoli internazionali GM, SIM, e MI.



Ai fini dell'inserimento degli iscritti nei relativi Campionati si terrà conto della categoria posseduta al momento della formazione del torneo.

I soci che si iscrivono al C.I. Seniores, al C.I. Juniores ed al C.I. Femminile (open) mantengono il diritto di iscriversi anche, o soltanto, al rispettivo Campionato di categoria.

Nel caso pervengano un numero di adesioni non inferiori a 9, il Consiglio Direttivo si riserva la facoltà di far svolgere il 29° Campionato Italiano Seniores postale con inizio il 1° maggio 2015.

L'ASIGC riconosce le categoria FSI, UISP ed ASI. I nuovi soci devono, pertanto, chiedere il riconoscimento contestualmente al versamento della quota sociale 2015 inviando un documento comprovante la categoria posseduta.

Per tutti i Campionati il termine entro il quale devono pervenire le iscrizioni è inderogabile.

### **CAMPIONATO ITALIANO ASSOLUTO**

A seguito delle modifiche al regolamento deliberate dal Consiglio Direttivo, quest'anno i Campionati saranno giocati sul webserver.

Chi desidera partecipare alla Finale o a una delle Semifinali deve semplicemente prenotarsi presso il Presidente ([guido.bresadola@tiscali.it](mailto:guido.bresadola@tiscali.it)) senza pagare la quota (che andrà versata solo da chi effettivamente parteciperà alle competizioni).

La Finale è a 13 giocatori e sono ammessi i primi 3 di una Finale precedente che non abbiano ancora già sfruttato il loro diritto, e i primi 2 di una Semifinale precedente che non abbiano già sfruttato il loro diritto.

Ricevute le prime 10 prenotazioni i posti rimanenti saranno assegnati in base all'ELO più alto posseduto da chi si è prenotato senza i precedenti diritti.

All'atto della prenotazione è OBBLIGATORIO indicare l'eventuale diritto posseduto.

Se al 15.01.2015 non vi saranno 10 prenotati aventi diritti acquisiti tutti i posti rimanenti per completare la rosa di 13 partecipanti saranno assegnati in base al punteggio ELO ASIGC.

Alle Semifinali (3 da 11 giocatori) saranno ammessi i giocatori piazzati dal 4° al 9° posto di una Finale precedente che non abbiano già sfruttato il loro diritto ed il terzo e quarto di una semifinale precedente che non abbiano già sfruttato il loro diritto, i primi 5 classificati del Campionato Italiano Magistrale precedente ed i vincitori di 2 tornei classe M conclusi dopo il giorno 01.10.2004 anche non consecutivi e che non abbiano già sfruttato tale diritto. Alla chiusura delle prenotazioni (15.01.2015) tutti i posti necessari a completare il numero di 33 partecipanti saranno assegnati in base all'ELO ASIGC più alto posseduto.

### **CAMPIONATI ITALIANI DI CATEGORIA**

Il Consiglio Direttivo si riserva la facoltà di far svolgere il 29° Campionato Italiano Seniores postale con inizio il 1° maggio 2015.

L'iscrizione al Campionato Juniores ed al Campionato Femminile è gratuita.

Gli interessati devono inviare la loro prenotazione al Presidente Guido Bresadola [guido.bresadola@tiscali.it](mailto:guido.bresadola@tiscali.it) entro e non oltre il 15.01.2015.

Le iscrizioni sono impegnative e non possono essere revocate oltre il 15.01.2015.

## QUOTE DI ISCRIZIONE

Campionato Italiano Assoluto – Finale	€ 25,00
Campionato Italiano Assoluto - Semifinali	€ 20,00
Campionato Italiano Magistrale	€ 16,00
Campionato Italiano Nazionale	€ 16,00
Campionato Italiano Seniores	€ 16,00
Campionato Italiano Juniores	gratuito
Campionato Italiano Femminile	gratuito

## PREMI

### *65° Campionato Italiano Assoluto Finale*

- Al 1° classificato Rimborso spese di € 80,00 + Trofeo
- Al 2° classificato Rimborso spese di € 50,00 + Targa
- Al 3° classificato Rimborso spese di € 30,00 + Medaglia

### *68° Campionato Italiano – Semifinali 2015*

- Al 1° classificato Targa
- Al 2° classificato Medaglia

### *Campionato Italiano Magistrale, Nazionale, Seniores, Juniores e Femminile*

- Al 1° classificato Targa
- Al 2° classificato Medaglia
- Al 3° classificato Medaglia

## CAMPIONATI ITALIANI

ASSOLUTI FINALI	ASSOLUTI SEMIFINALI
<a href="#">57 Campionato Italiano</a>	60 Campionato Italiano <a href="#">Sf.A</a> <a href="#">Sf.B</a> <a href="#">Sf.C</a>
<a href="#">58 Campionato Italiano</a>	61 Campionato Italiano <a href="#">Sf.A</a> <a href="#">Sf.B</a> <a href="#">Sf.C</a>
<a href="#">59 Campionato Italiano</a>	62 Campionato Italiano <a href="#">Sf.A</a> <a href="#">Sf.B</a> <a href="#">Sf.C</a>
<a href="#">60 Campionato Italiano</a>	63 Campionato Italiano <a href="#">Sf.A</a> <a href="#">Sf.B</a>
<a href="#">61 Campionato Italiano</a>	64 Campionato Italiano <a href="#">Sf.A</a> <a href="#">Sf.B</a> <a href="#">Sf.C</a>
<a href="#">62 Campionato Italiano</a>	65 Campionato Italiano <a href="#">Sf.A</a> <a href="#">Sf.B</a> <a href="#">Sf.C</a>
<a href="#">63 Campionato Italiano</a>	66 Campionato Italiano <a href="#">Sf.A</a> <a href="#">Sf.B</a> <a href="#">Sf.C</a>
<a href="#">64 Campionato Italiano</a>	67 Campionato Italiano <a href="#">Sf.A</a> <a href="#">Sf.B</a> <a href="#">Sf.C</a>



Finale del 63° Campionato Italiano Assoluto: manca una sola partita alla fine del torneo, decisiva per la classifica finale

### ITA/C63/final, 63° Italian Championship - Final

TD Terminali, Giorgio

Rated	1	2	3	4	5	6	7	8	9	10	11	12	13	Score	SB	RG	Place
1 ITA 249249 SIM Latronico, Nicola 2457	1/2	1/2	1/2	1	1/2	1/2	1/2	1/2	1/2	1/2	1	1/2	1	7.5	42	0	1
2 ITA 240601 SIM Dell'Isola, Vincenzo 2531	1/2	1/2	1/2	1/2	1/2	1	1/2	1/2	0	1	1/2	1	1	7.5	41.25	0	2
3 ITA 241225 Secchi, Dino 2336	1/2	1/2	1/2	1/2	1/2	1/2	1/2	.	1/2	1/2	1	1	1	7	37.5	1	3
4 ITA 241270 Belletti, Luca 2377	0	1/2	1/2	1/2	1/2	1/2	1/2	1/2	1/2	1	1	1/2	1	7	37.75	0	4
5 ITA 240302 Pecis, Gianfranco 2332	1/2	1/2	1/2	1/2	1/2	1	1/2	1/2	1/2	1/2	1/2	1/2	1/2	6.5	38.5	0	5
6 ITA 240971 Alderisio, Piero 2428	1/2	0	1/2	1/2	1/2	1/2	1/2	1/2	1/2	1/2	1	1	1/2	6.5	35.25	0	6
7 ITA 240975 Bondi, Andrea 2386	1/2	1/2	1/2	1/2	0	1/2	1/2	1/2	0	1/2	1	1	1	6.5	34.5	0	7
8 ITA 240676 Salvatore, Carmine 2323	1/2	1/2	.	1/2	1/2	1/2	1/2	1/2	1/2	1/2	1	1/2	1/2	6	34	1	8
9 ITA 240680 SIM Boccia, Prof. Mattia Mario 2450	1/2	1	1/2	1/2	1/2	1/2	1	1/2	1/2	0	0	1/2	1/2	6	37.75	0	9
10 ITA 241168 Bolignano, Giuseppe 2286	1/2	0	1/2	0	1/2	1/2	1/2	1/2	1	1/2	1/2	1/2	1/2	5.5	31.5	0	10
11 ITA 240314 Venni, Prof. Alberto 2228	0	1/2	0	0	1/2	0	0	0	1	1/2	1/2	1	1/2	4	21	0	11
12 ITA 241075 Compagnone, Gaetano 2289	1/2	0	0	1/2	1/2	0	0	1/2	1/2	1/2	0	1/2	1/2	3.5	21	0	12
13 ITA 241322 Bertagna, Italo 2381	0	0	0	0	1/2	1/2	0	1/2	1/2	1/2	1/2	1/2	1/2	3.5	19	0	13

### ITA/C64/final, 64° Italian Championship - Final

TD Terminali, Giorgio

Rated	1	2	3	4	5	6	7	8	9	10	11	12	13	Score	SB	RG	Place
1 ITA 241356 Delizia, Costantino 2425	1/2	1/2	1/2	1/2	1/2	1/2	1/2	1/2	1/2	1/2	1/2	1	.	6	20.75	1	1
2 ITA 240680 SIM Boccia, Prof. Mattia Mario 2437	1/2	1/2	0	1/2	1/2	1	1/2	.	.	1/2	1/2	1	.	5	17.75	3	2
3 ITA 241016 De Filippis, Francesco 2389	1/2	1	1/2	1/2	.	1/2	1/2	1/2	.	.	.	1	.	4.5	18	5	3
4 ITA 241274 Laghetti, Gaetano 2405	1/2	1/2	1/2	1/2	1/2	1/2	.	.	1/2	.	1/2	1	.	4.5	16.25	4	4
5 ITA 241067 SIM Cremasco, Gianluca 2504	1/2	1/2	.	1/2	1/2	1/2	1/2	1/2	.	.	.	1	1/2	4.5	16	4	5
6 ITA 240975 Bondi, Andrea 2387	1/2	0	1/2	1/2	1/2	1/2	1/2	1/2	1/2	1/2	.	0	1/2	4.5	17	1	6
7 ITA 240115 SIM Baiocchi, Giorgio 2450	1/2	1/2	1/2	.	1/2	1/2	1/2	1/2	.	.	.	1	.	4	15.75	5	7
8 ITA 240971 IM Alderisio, Piero 2428	1/2	.	1/2	.	1/2	1/2	1/2	1/2	1/2	.	1/2	1/2	.	4	15	4	8
9 ITA 240500 IM Amico, Rosario 2375	1/2	.	.	1/2	.	1/2	.	1/2	1/2	.	.	1	.	3	11	7	9
10 ITA 240341 SIM Rezzuti, Vincenzo 2393	1/2	1/2	.	.	.	1/2	.	.	.	1/2	.	1	.	2.5	9.25	8	10
11 ITA 249249 SIM Latronico, Nicola 2454	1/2	1/2	.	1/2	.	.	.	1/2	.	.	1/2	.	.	2	9.75	8	11
12 ITA 240249 Troia, Elio 2297	0	0	0	0	0	1	0	1/2	0	0	.	1/2	.	1.5	6.5	2	12
13 ITA 241270 Belletti, Luca 2382	.	.	.	.	1/2	1/2	.	.	.	.	.	.	1/2	1	4.5	10	13

## ITA/C67/sf/A, 67° Campionato Italiano - Semifinale A

					TD Terminali, Giorgio											Score	SB	RG	Place
Rated					1	2	3	4	5	6	7	8	9	10	11				
1	ITA	241635	Esposito, Luca	2200 <sup>P</sup>		1/2	1	1	1/2	1	.	1/2	1	.	.	5.5	20.25	3	1
2	ITA	241504	Bellegotti, Giorgio	2108	1/2		1/2	1	.	1/2	1	1/2	1/2	.	.	4.5	17.25	3	2
3	ITA	241574	Altieri, Carlo	1867	0	1/2		1/2	1/2	1/2	1/2	1/2	1/2	1/2	.	4	13.75	1	3
4	ITA	240841	Sgherri, Marco	2354	0	0	1/2		1/2	1/2	1/2	1	1/2	1/2	.	4	13.25	1	4
5	ITA	240395	Catozzi, Mauro	2246	1/2	.	1/2	1/2		1/2	1/2	1	.	.	.	3.5	13.75	4	5
6	ITA	241075	Compagnone, Gaetano	2209	0	1/2	1/2	1/2	1/2		1/2	1/2	1/2	.	.	3.5	13	2	6
7	ITA	249254	Sciallero, Vittorio	2225	.	0	1/2	1/2	1/2	1/2		1/2	1/2	1/2	.	3.5	11.75	2	7
8	ITA	241192	Palladino, Mario	1980	1/2	1/2	1/2	0	0	1/2	1/2		1/2	1/2	.	3.5	13	1	8
9	ITA	249110	Costa, Francesco	2235	0	1/2	1/2	1/2	.	1/2	1/2	1/2		.	.	3	11.5	3	9
10	ITA	241302	Parisi, Gianmario	2321	.	.	1/2	1/2	.	.	1/2	1/2	.		.	2	7.5	6	10
11	ITA	241216	Balozetti, Davide	2018	.	.	.	.	.	.	.	.	.	.		0	0	10	11

## ITA/C67/sf/B, 67° Campionato Italiano - Semifinale B

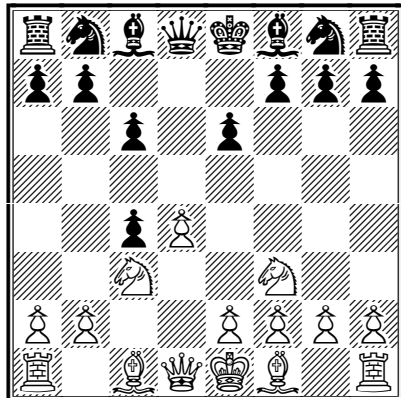
					TD Terminali, Giorgio											Score	SB	RG	Place
Rated					1	2	3	4	5	6	7	8	9	10	11				
1	ITA	241425	Mosconi, Tiziano	2110 <sup>N</sup>		.	1	.	1	.	.	1	1	1	.	5	7	5	1
2	ITA	241344	Bartalini, Chiara	2253	.		1/2	1/2	1	.	1/2	.	.	1	.	3.5	5.5	5	2
3	ITA	241541	Gueci, Riccardo	2212 <sup>N</sup>	0	1/2		1/2	1	1/2	1/2	.	.	.	.	3	6	4	3
4	ITA	249003	Salati, Paolo	2252	.	1/2	1/2		1/2	.	.	.	1/2	.	.	2	4.5	6	4
5	ITA	240393	Nucci, Luciano	2256	0	0	0	1/2		.	.	1/2	.	.	1	2	1.5	4	5
6	ITA	240257	Maesa, Mauro	2216	.	.	1/2	.	.		.	.	.	1	.	1.5	2	8	6
7	ITA	240778	Ballarani, Piero	2278	.	1/2	1/2	.	.	.		.	.	.	.	1	3.25	8	7
8	ITA	240891	IM Mauro, Lucio	2173	0	.	.	.	1/2	.	.		.	1/2	.	1	1.25	7	8
9	ITA	241048	Giannetto, Salvatore	2327	0	.	.	1/2	.	.	.	.	.	.	.	0.5	1	8	9
10	ITA	240111	SIM Gatto, Claudio	2144	0	0	.	.	.	0	.	1/2	.		.	0.5	0.5	6	10
11	ITA	240991	Gagliardi, Virgilio	2148	.	.	.	.	0	.	.	.	.	.		0	0	9	11

## ITA/C67/sf/C, 67° Campionato Italiano - Semifinale C

					TD Terminali, Giorgio											Score	SB	RG	Place
Rated					1	2	3	4	5	6	7	8	9	10	11				
1	ITA	240419	Marchisotti, Dr. Mauro	2309		1/2	1/2	1/2	1/2	1/2	1/2	.	1	1/2	.	4.5	15.25	2	1
2	ITA	240683	Sardella, Antonio	2177	1/2		1/2	1/2	1/2	.	1/2	1/2	1/2	1/2	1/2	4.5	14.25	1	2
3	ITA	240962	Leone, Cataldo	2142 <sup>N</sup>	1/2	1/2		0	1	0	1/2	1/2	1/2	1/2	.	4	14	1	3
4	ITA	249224	IM Lupo, Alfredo	2275	1/2	1/2	1		1/2	1/2	.	.	1/2	.	.	3.5	13.25	4	4
5	ITA	241364	Calìo, Mario Filippo	2115	1/2	1/2	0	1/2		.	.	1/2	1/2	1/2	1/2	3.5	11.25	2	5
6	ITA	249164	Grammatica, Andrea	2247	1/2	.	1	1/2	.		.	.	.	1	.	3	11	6	6
7	ITA	240396	Leone, Federico	2312	1/2	1/2	1/2	.	.	.		1/2	.	1	.	3	11	5	7
8	ITA	241037	Fasano, Domenico	2269	.	1/2	1/2	.	1/2	.	1/2		1/2	1/2	.	3	10.5	4	8
9	ITA	241376	Cuccumini, Vittorio	2190	0	1/2	1/2	1/2	1/2	.	.	1/2		1/2	.	3	10.75	3	9
10	ITA	241179	Marturano, Marco	1953	1/2	1/2	1/2	.	1/2	0	0	1/2	1/2		.	3	11.25	2	10
11	ITA	241334	Ducci, Roberto	2222	.	1/2	.	.	1/2	.	.	.	.	.		1	4	8	11

## PROSSIMI TORNEI TEMATICI

La quota d'iscrizione è di euro 11,00--; per iscriversi inviare una mail a [ruggeri.laderchi@people.it](mailto:ruggeri.laderchi@people.it)



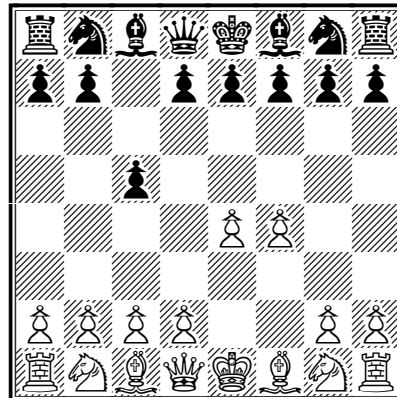
*Postale*  
PTTT/5/2014

**Slav Noteboom System, D31**

**1.d4 d5 2.c4 e6 3.Nc3 c6 4.Nf3 dxc4**

Entries not later than 15.11.2014

Startdate 01.12.2014



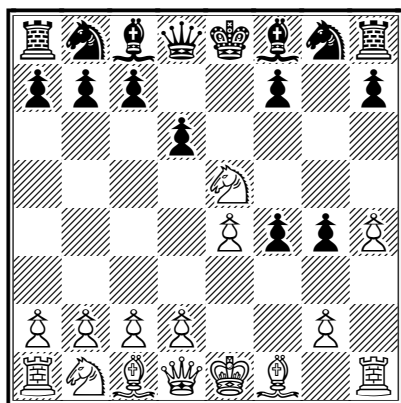
*Webserver*  
WSTT/7/2014

**Sicilian Defence, Grand Prix Attack, B21**

**1.e4 c5 2.f4**

Entries not later than 01.12.2014

Startdate 15.12.2014

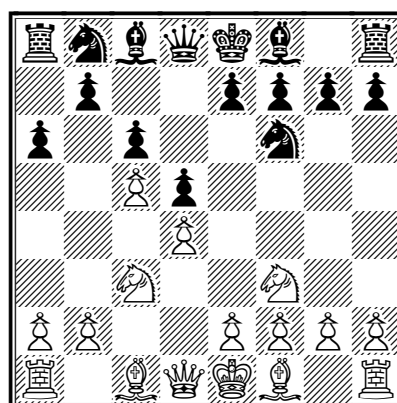


*Postale*  
TT/1/15

**King's Gambit - Hungarian Defence, C39**

**1.e4 e5 2.f4 exf4 3.Nf3 g5 4.h4 g4 5.Ne5 d6**

Start date 2/1/2015



*Webserver*  
WSTT/1/15

**Slav Defence-Chebanenko Variation, D15**

**1.d4 d5 2.c4 c6 3.Nf3 Nf6 4.Nc3 a6 5.c5**

start date 1/15/2015

I tornei tematici 2015 sono nella [newsletter](#)  
n. 40 di Ottobre 2014

I tornei tematici NON sono validi per  
l'aggiornamento dell'Elo.

## IL CAVALLO DI TROIA

a cura del Maestro Elio Troia

### Memorial Thor Lovholt 2, semifinale 1

...la mia prima volta come capitano della squadra nazionale, 2 parte

3 scacchiera:

**Kuteneva, Galina Viktorovna  
(2179) – Perina, Giuseppe  
(2237) [B92]**

MT-Løvholt2/sf1 ICCF, 01.09.2013

**1.e4 c5 2.♘f3 d6 3.d4 cxd4 4.♘xd4  
♗f6 5.♗c3 a6!** [la Najdorf, la difesa  
più famosa al mondo, quasi tutti i  
grandi campioni l'hanno inserita nel  
proprio repertorio. Una cosa che voglio  
far notare, è come i nostri  
rappresentanti, in questa  
manifestazione, hanno adoperato un  
repertorio abbastanza vasto sia in  
apertura che in difesa, quasi a  
completarsi a vicenda, quasi mai  
ripetitivi, e questo è un indice di forza  
della squadra]

**6.♙e2** [mossa prediletta da Anatoly  
Karpov]

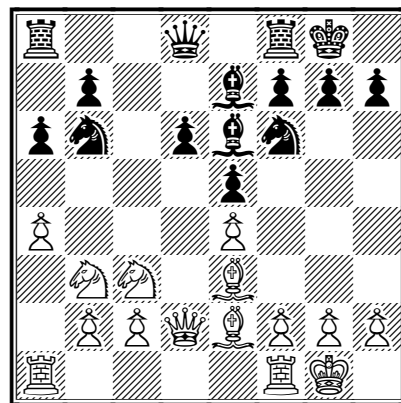
**6...e5** [classica risposta della Najdorf, le  
alternative a questo punto sono  
numerose 6...e6, 6...Nc6, 6...g6,  
6...Nbd7, 6...b5, 6...Qc7, ma se si vuole  
giocare una Najdorf questa è la risposta]

**7.♗b3** [naturalmente 7.Nf3 è  
considerata inferiore perchè blocca  
l'affiancamento centrale dei pedoni e ed f]

**7...♙e7** [una volta si riteneva che  
7...Be6 a questo punto fosse sbagliata  
per via di 8.f4 Qc7 9.g4 exf4 10.g5 Nfd7  
11.Bxf4 seguita da Qd2 e O-O, ma in  
realtà è 8...Qc7 la mossa che non va,

basta giocare 8...Be7 e si rientra nella  
variante giocata]

**8.0-0 0-0 9.♙e3 ♙e6 10.♚d2 ♘bd7  
11.a4 ♗b6**



[mi piace tanto questa mossa, più  
giocate a questo punto sono 11...Rc8 e  
11...Qc7]

**12.a5 ♗c4 13.♙xc4 ♙xc4**  
[prendendo la coppia degli alfieri, una  
volta in c4 ci si andava con l'alfiere e  
dopo il cambio degli alfieri case  
bianche, il bianco rimaneva con il  
piccolo vantaggio dell'alfiere buono  
sull'alfiere cattivo, in questo caso case  
neri]

**14.♚fd1 ♚c8** [invece adesso la  
posizione del nero è O.K., difficile  
trovare vantaggio per il bianco]

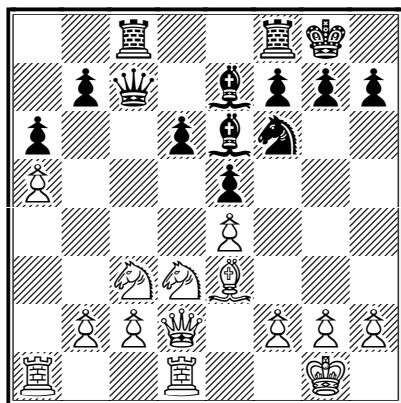
**15.♗c1** [molto probabilmente 15.f3 è  
superiore, cercando almeno di mettere  
l'ala di donna del nero sottoppressione,  
catena dei pedoni g2/f3/e4 agguinate]

una freccia sulla punta e4 nella direzione della catena e capirete dove dovete attaccare]

**15...♖c7** [la mossa più giocata dai campioni a tavolino, con ottimi risultati]

**16.♘d3** [a questo punto era meglio 16.Bb6]

**16...♙e6**



[sulla bontà di questa mossa non ci sono discussioni, non si può parlare di una vera e propria debolezza del pedone bianco in c2, però non gode di ottima salute]

**17.♙g5 ♖b8 18.♞a4 ♙d7 19.♞b4** [il piano del bianco è contorto, la torre non è il pezzo ideale per occupare una casa di avamposto (b6), tranne che il nero non abbia più il pedone in b7]

**19...♞c6 20.♙xf6?!** [come si fa a rimanere con CC contro AA con tanta leggerezza]

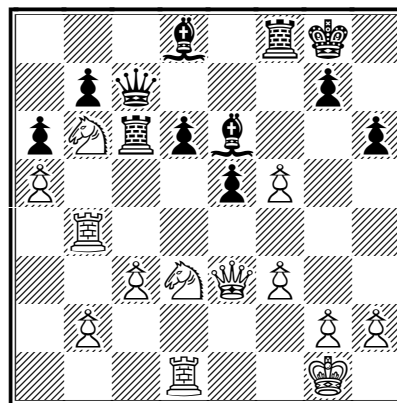
**20...♙xf6 21.♘d5 ♙d8** [come salta il blocco centrale e4/e5 il bianco ha praticamente partita persa]

**22.♘b6 ♙e6 23.f3** [finalmente, in notevole ritardo, la giusta sistemazione dei pedoni è essenziale per l'attività dei pezzi]

**23...♖c7 24.c3** [notate come i pedoni del bianco b2/c3/a5 siano mal sistemati, se si formasse una catena, la base c3 si troverebbe su una colonna centrale, invece di trovarsi su una colonna laterale, dove risulterebbe più protetta]

**24...h6!** [attivando l'alfiere cattivo la partita è finita]

**25.♖e3 f5 26.exf5?!**



[praticamente perdente, ma è difficile dare consigli al bianco, la coppia degli alfieri comanda il gioco]

**26...♙xf5 27.f4 ♞e8 28.♞f1 ♙h7 29.♞d1 ♖e7 30.h3 ♖e6 31.♞e1 ♖a2 32.♞a4 ♖f7 33.fxe5 ♖f5 34.♞d4 ♞xb6!** [il bianco potrebbe tranquillamente abbandonare, è seguito]

**35.axb6 ♙xb6 36.g4 ♙xd4 37.gxf5 ♙xe3+ 38.♞xe3 ♙xf5 39.h4 g6 40.♖f2 dxe5 41.♘xe5 ♖g7 42.♘c4 ♞xe3 43.♖xe3 ♖f6 44.♘d6 b6 45.♘c4 b5 46.♘d2 g5 47.hxg5+ ♖xg5 48.c4 bxc4 49.♘xc4 h5 50.♘d6 h4 51.♖f3 ♙d7 52.♖g2 ♖f4 53.♖h2 ♖e5 54.♘c4+ ♖d4 55.♘d2 ♙e6 56.♘f3+ ♖d3**

**0-1**

## 4 scacchiera:

Iniziamo col fare i complimenti ad Andrea per aver vinto la 4 scacchiera, primo assoluto, con punti 7 su 9, 5 vittorie e 4 patte, veramente non male, e di applicare i suoi concetti di gioco nelle varie situazioni che gli si prospettano sulla scacchiera, vediamo in azione contro il Gambetto Benko

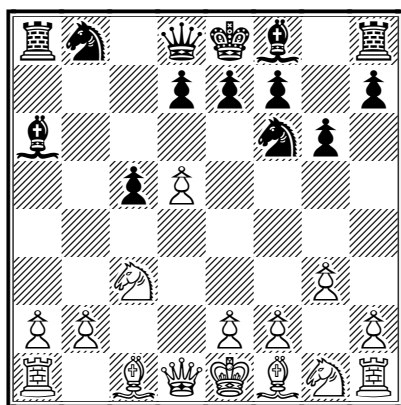
### Grammatica, Andrea (2229) – Robertshaw, Dr. Andrew M (1834) [A58]

MT-Løvholt2/sf1 ICCF, 01.09.2013

**1.d4 ♘f6 2.c4 c5 3.d5 b5** [la mossa che caratterizza il Gambetto Benko, probabilmente la più adoperata in questa posizione]

**4.cxb5 a6 5.bxa6 g6** [a questo punto segnalo che i motori di ricerca preferiscono 5...e6 con situazioni un po' diverse dal Benko vero e proprio]

**6.♗c3 ♕xa6 7.g3**



[classica, ancora più classica per lo stile di Andrea, che adopera spesso i fianchetti]

**7...d6 8.♕g2 ♕g7 9.♗f3 ♗bd7 10.♖b1 0-0 11.0-0 ♖a5 12.♕d2**

**♖fb8** [è la più adoperata, ma non ha ottimi risultati]

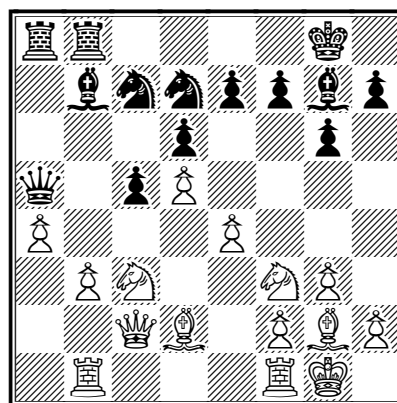
**13.♖c2 ♗e8** [più giocate a questo punto sono 13...Ng4 e 13...Qc7]

**14.a4** [O.K., Valide alternative sono 14.Rfd1 e 14.Rfe1, senza considerare 14.b3 che è la più giocata, tanta scelta significa che la posizione del bianco è buona]

**14...♗c7?!** [ritengo 14...Rb7 migliore]

**15.b3!** [il nero non ha ottenuto nessuna contropartita dal suo sacrificio, praticamente ha perso]

**15...♕b7 16.e4**



[fino a poco tempo fa si preferiva 16.Rfd1]

**16...♗a6 17.♗a2 ♗b4 18.♖d1** [il vantaggio del bianco cresce, il pedone in più è passato e sostenuto]

**18...♕a6 19.♖e1 ♖d8** [il nero perde la bussola 19...Qc7 è più resistente]

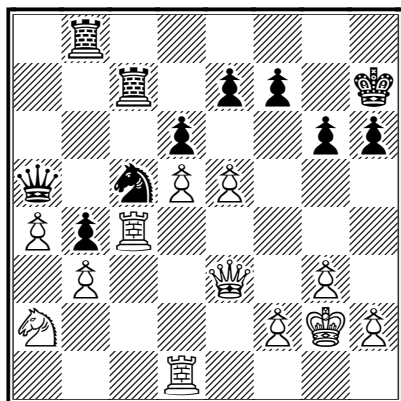
**20.♕xb4! cxb4** [così il pedone bianco in a4, passato e protetto, è un elemento determinante ai fini del risultato]

**21.♗d4** [la partita è decisa, è seguito]

**21...♕xd4 22.♖xd4 ♖a5 23.♕f1 ♕xf1 24.♖xf1 ♖b7 25.♖fc1 ♖ab8**



26.♔g2 ♘c5 27.♖c4 h6 28.♚e3 ♜c7  
 29.♞d1 ♕h7 30.e5



30...g5 31.h4 f6 32.hxg5 hxg5  
 33.♞h1+ ♕g7 34.♞g4

1-0

## TATTICA di BASE: i tatticismi semplici nelle partite dei Campioni

a cura di Luigi Esposito (\*)

### L'ATTACCO alla CASA FOCALE f7/f2

#### INTRODUZIONE

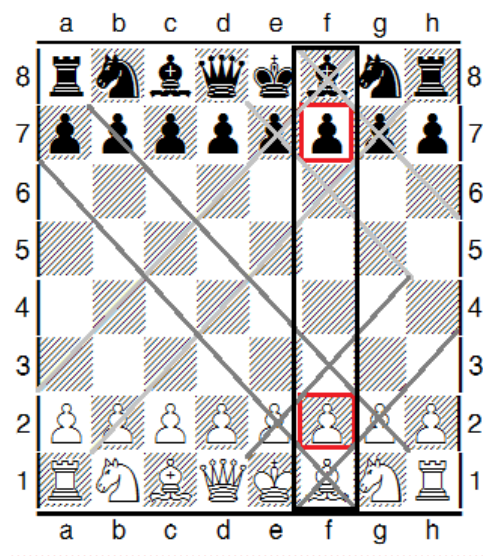
Come è noto ad ogni scacchista, l'attacco è l'elemento portante della strategia vincente in ogni partita e quindi esso va predisposto e attuato ogni qualvolta se ne presenti la possibilità e/o la necessità, anche durante le prime mosse di avvio dello scontro sulla scacchiera.

Specie in quest'ultimo caso, non è né facile né intuitivo il modo con cui attuare questo attacco. Tuttavia, se si prende in considerazione il concetto strategico di casa debole si può tentare di costruire dei tatticismi orientati a tale scopo.

A questo proposito, è noto che le case **f7** per il Nero ed **f2** per il Bianco sono le due **case deboli per eccellenza**. Sono dette **case deboli primarie** perché la loro debolezza è innata nello schieramento iniziale dei pezzi e non si costituisce nel corso del gioco come può accadere invece per le **case deboli secondarie** che spesso sono la conseguenza di una specifica struttura pedonale creata a seguito del movimento dei pedoni e dei pezzi.

Le ragioni di tale debolezza sono le seguenti:

- **Sono difese solo dal Re.** Infatti nessun altro pezzo e soprattutto, nessun pedone, nella loro disposizione di inizio partita, è in grado di controllare queste due case. Inoltre sappiamo che una casa controllata non da un pedone ma da un pezzo di valore più alto è debolmente controllata e questa debolezza aumenta progressivamente se il pezzo che la controlla va dal Cavallo al Re.
- **Sono il punto focale** di due diagonali e di una colonna importanti, ossia queste due case sono il punto d'incontro delle seguenti linee: in camposcuro, per la casa f2, la diagonale minore e1-h4 e la maggiore g1-a7 nonché la colonna f; in campochiaro, per la casa f7, la diagonale minore h5-e8 e quella maggiore a2-g8 e sempre la colonna f.



- ***Sono rapidamente attaccate***, con grado di minaccia proporzionato al tipo e al numero di pezzi che lo fanno, perché i pezzi attaccanti possono raggiungere la/le posizioni adatte a questo scopo nel giro di poche mosse dall'inizio della partita.

A tale proposito, ecco alcune aperture in cui ciò si può verificare:

➤ **Per la casa f7:**

- *Apertura d'Alfiere* (1.e4 e5 2.Ac4 d6 3.Dh5...; ECO C23)
- *Apertura Patzer* (1.e4 e5 2.Dh5 Cc6 3.Ac4...; ECO C20)
- *Apertura Napoleone* (1.e4 e5 2.Df3 Cc6. 3.Ac4...; ECO C20)
- *Difesa dei due Cavalli* (1.e4 e5 2.Cf3 Cc6 3.Ac4 Cf6 4.Cg5...; ECO C57–vedi dopo)
- *Difesa Siciliana var ungherese* (1.e4 c5 2.Cf3 g6 3.Ac4 Ag7 4.Cg5...; ECO B27)
- *Difesa Moderna* (1.d4 g6 2.e3 Ag7 3.Cf3 Cf6 4.Ac4 d6 5.Cg5...; ECO A40)
- *Difesa Owen* (1.e4 b6; ECO B00; vedi dopo)

➤ **Per la casa f2:**

- *Apertura Bird's* (vedi dopo)
- *Gambetto di Re* (1.e4 e5 2.f4 d5 3.fxe5 Ah3 4.gxh3 Dh4+; ECO C30)
- *Partita viennese* (1.e4 e5 2.Cc3 Ac5 3.d3 Df6; ECO C25)
- *Apertura Lopez* (1.e4 e5 2.c3 Ac5 3.d3 Dh4; ECO C20)

Per queste aperture va detto che la sequenza indicata non ne rappresenta la variante principale e alcune delle mosse effettuate non sono proprio le migliori, come invece quelle della linea principale, e vengono effettuate più per sorprendere l'avversario che per impostazione strategica dell'apertura.

In considerazione delle peculiarità precedentemente menzionate, è possibile schematicamente distinguere due tipi di attacco alla casa focale, quello con un solo pezzo (MONOATTACCO FOCALE) e quello con due o più pezzi che contemporaneamente sono puntati sulla casa (PLURIATTACCO FOCALE).

L'esito dell'attacco è ovviamente correlato alle caratteristiche della posizione raggiunta e alle contromisure, che esistono nella quasi totalità dei casi, che chi subisce l'attacco mette in atto.

## MONOATTACCO FOCALE

### 1. Esempi su f2 / diagonale e1-h4

*"MATTO dell'IMBECILLE"*

Rappresenta il matto più semplice e più rapido (solo due mosse!) che si possa dare nel gioco degli scacchi ed è generato da un errore madornale (la cosiddetta '*cappella*') che può commettere solo un principiante: **1.f4...** (*Apertura Bird's*, ECO A02; *sgombero della diagonale*) ...**e6 2.g4??...** (spinta eccessiva dell'unico difensore della diagonale e quindi del Re – la spinta in g3 avrebbe evitato tutto) ...**Dh4#**.

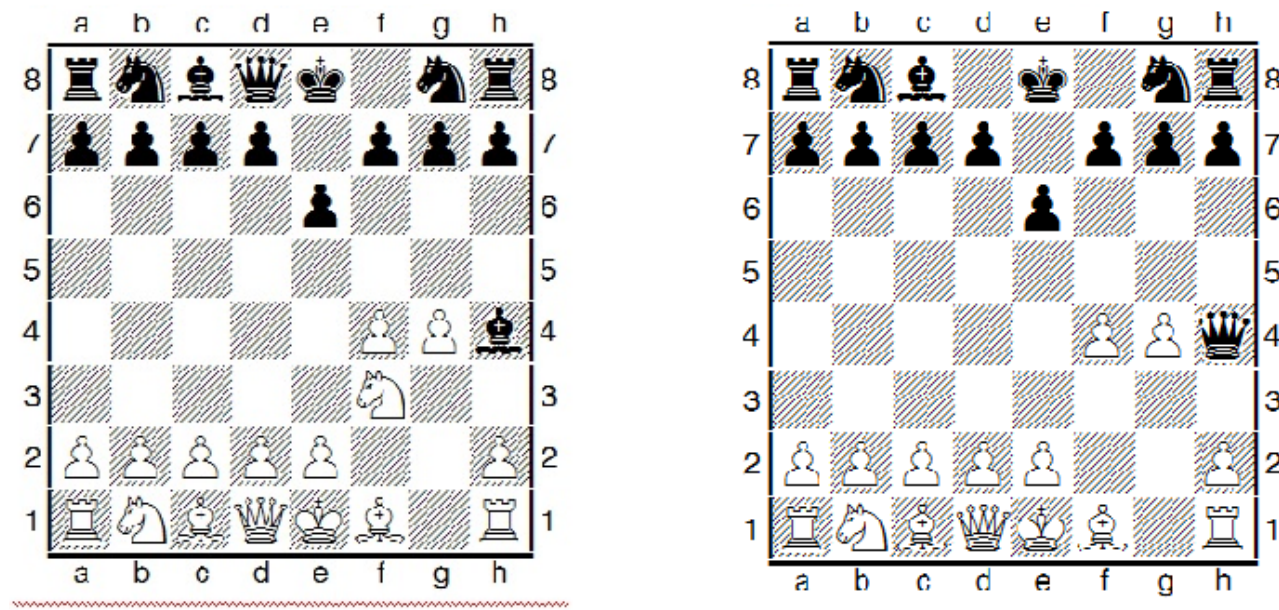
Qualcuno potrebbe pensare che una cosa del genere non può capitare nelle partite vere a tavolino o sui siti per il gioco on-line. Invece è proprio capitato in una partita vera: *Skyprin I. – Glebov A., UKR-ch U08, Evpatoria (Ucraina) 2007, A02 0-1*, che ho trovato nel database di [www.365chess.com](http://www.365chess.com) (vedi file .pgn allegato).

L'elemento caratterizzante di questo particolare matto, a parte lo sfruttamento della diagonale debole e1-h4 e della casa focale f2 già accennati, è il fatto che il Re non ha una via di fuga essendo circondato dai suoi stessi pezzi: *matto per intrappolamento* o *matto affogato*.

C'è una variante di questa imbecillità: **1.f3...** (ECO A00), conosciuta come *Apertura di Gedult*. Il resto delle mosse è identico.

Un esempio teorico di caso simile è il successivo, in cui si verificano le seguenti mosse:

**1.f4 e6** (*apertura Bird*: la spinta in e5 determinerebbe il cosiddetto Gambetto From con la cattura del pedone nero, a gioco corretto) **2.Cf3 Ae7** (il Nero ha già intravisto, considerando l'apertura del Bianco e l'idea dell'affiancamento pedonale, la possibilità di spostare il suo Alfiere in h4) **3.g4??...** (ecco l'errore grave) **...Ah4+!** Questa mossa attua il tatticismo dell'adescamento: il Cavallo è obbligato alla cattura altrimenti la partita finisce immediatamente **3.Cxh4 Dxh4#**.



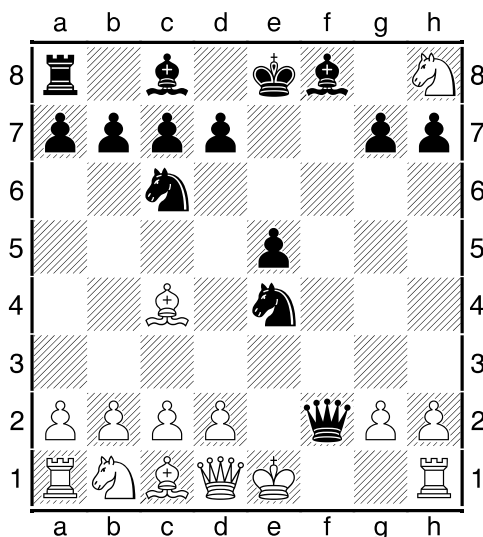
Oltre all'adescamento, tutta la sequenza mantiene le caratteristiche fondamentali precedentemente elencate, ossia un solo pezzo che dà il matto e il Re impossibilitato a muoversi o a parare l'attacco (diagramma successivo).

Un esempio chiaro di quanto sia importante la posizione dei pezzi immediatamente vicini al Re, al fine di evitare il matto affogato, lo si ritrova in una variante del Gambetto di Re rifiutato, il *Controgambetto Falkbeer*.

Infatti, la posizione in cui il Re bianco abbia davanti a se la casa e2 libera, lo salva dal matto: **1.e4 e5 2.f4 d5!? 3.fxe5?? Ah3?! 4.gxh3??** (meglio Cxh3 che consente poi la spinta del pedone in g3) **Dh4+ 5.Re2...** e qui il Re si salva proprio per la possibilità di spostarsi in e2 (sequenza simile a quella del Gambetto From).

*DIFESA dei DUE CAVALLI*

Un ultimo esempio su f2 riguarda una posizione di questa difesa in cui, un errato gioco del Bianco, porta il Nero a dare matto *senza che entrambi i giocatori accentuino la debolezza di f2*: **1.e4 e5 2.Cf3 Cc6 3.Ac4 Cf6 4.Cg5...** (è la 2° mossa in ordine di frequenza al quarto tratto del Bianco, come indicato nel database di 365chess.com) **...Cxe4?! 5.Cxf7? Df6! 6.Cxh8?? Df2#** (diagramma successivo).



Anche qui l'errore è così grosso che sembra impossibile che possa essere mai avvenuto in partita vera! Invece, sempre nel suddetto database, ho trovato la seguente partita: *Schietke C. – Scharfe E., Berlin Op 08, Berlino 2005, Difesa dei due Cavalli ECO C57, 0-1* (vedi file .pgn allegato).

**2. Esempi su f7 / diagonale e8-h5***DIFESA OWEN*

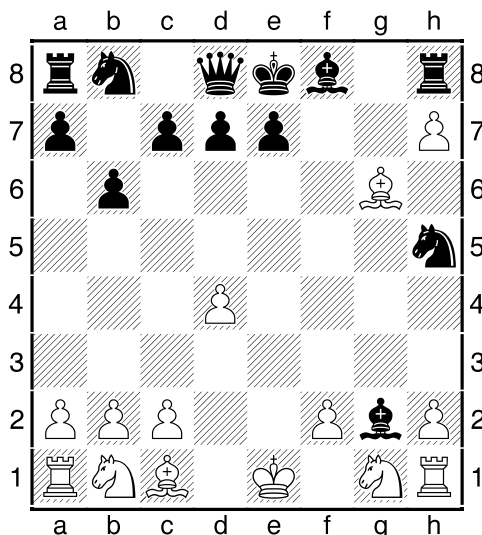
L'esempio è tratto da una partita antichissima giocata a Roma nel 1620 da Gioacchino Greco, uno dei più forti giocatori dell'epoca (*Greco G. – Anonimo, Europe 1620, ECO B00, 1-0*; vedi file .pgn).

Anche qui il matto, dato dal solo Alfiere all'ottava mossa, è la conseguenza di due gravi errori del Nero che, come nella partita precedente, riguardano l'apertura della diagonale e8-h5 e la perdita del controllo di h5 da parte del pedone g6.

Ecco la sequenza: **1.e4 b6 2.d4 Ab7 3.Ad3...** (protegge il pedone e4 dall'attacco dell'Alfiere b7) **...f5?** (primo doppio errore del Nero: il pedone f5 attacca il pedone e4 ma senza una protezione ed apre la diagonale di Re), **4.exf5 Axc2** (il Nero cattura il Pg2 non più difeso, per interposizione, dal Pe4) **5.Dh5+ g6 6.fxg6...** (naturale cattura del Bianco) **...Cf6??** (la mossa 6...Cf6 ha lo scopo di minacciare la Donna e di catturarla subito dopo se, come poi avverrà, il Bianco farà scacco di scoperta).

Tuttavia il Nero non si avvede che c'è l'Alfiere d3 che controlla g6 e che può dare matto, per cui la mossa migliore era 6...d5 che fornisce una via di fuga al Re in caso di attacco. **7.gxh7+ Cxh5 8.Ag6#** (diagramma successivo).

Come accennato, un matto classico effettuato con un solo pezzo che sfrutta la debolezza della diagonale e l'intrappolamento del Re.



## PLURIATTACCO FOCALE

Elementi costitutivi del pluriattacco focale sono:

1. Il Re è nella casa d'angolo adiacente a f2/f7 (se il Re è stato già arroccato o spostato altrove tutta la manovra risulta ovviamente inefficace);
2. Almeno due pezzi che puntano su f2/f7 o comunque rapporto attaccanti/controllori (rapporto che ho denominato *rapporto-puntatori*) del suddetto punto favorevole a chi attacca per almeno una unità (ad es. 2:1 o 3:2);
3. La diagonale e/o la colonna che passa per il punto f2/f7 deve essere libera da altri pezzi.

I pezzi che più frequentemente si ritrovano in tale tipo di attacco focale sono la Donna, l'Alfiere e il Cavallo e, tra questi tre, la coppia più tipica è quella Donna-Alfiere.

Vi ho già proposto questo attacco nella Newsletter n° 38 di Luglio-Agosto di quest'anno (pag. 30) parlando dell'attacco doppio 2 a 1, nella quale ho anche esaminato l'attacco con Alfiere e Cavallo riportando l'esempio più classico e da tutti conosciuto qual è il matto di Legal. Pertanto non mi ripeterò, invitandovi anzi a rileggere quelle pagine per rinfrescare la memoria di questo tatticismo.

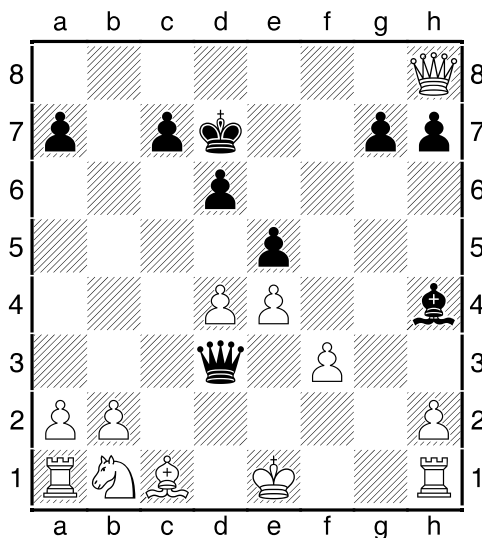
Tuttavia, a questo proposito, voglio comunque proporvi una partita molto particolare nell'ambito dell'attacco a f2/f7 con i tre pezzi succitati, la cui peculiarità sta nei seguenti fatti:

- Si verificano entrambi gli attacchi, del Bianco su f7 e del Nero sulla diagonale di f2;

- Vi sono numerosi tatticismi coronati da frequenti sacrifici e attacchi violenti, come di moda all'epoca, che portano al matto in poche mosse;
- E' l'esempio chiaro di come l'attento uso di vari tatticismi consenta di arrivare alla vittoria, pur trovandosi il Nero in svantaggio di materiale.
- E' giocata da due grandi maestri del passato ed è quindi garanzia di partita di alto livello.

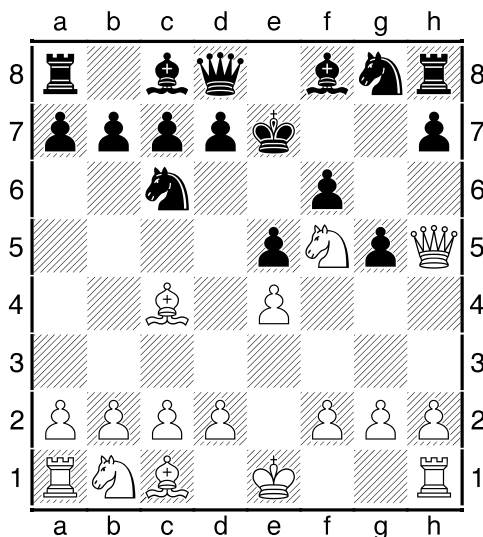
Si tratta della partita *Rodzinski C. – Alekhine A., Paris, Parigi 1913, Difesa Philidor ECO C41, 0-1* (vedi relativo file .pgn).

Il Bianco, fin dalle prime mosse, punta all'attacco di f7, avendo già giocato **3.Ac4...** e giocando ora **4.c3...** che ha lo scopo di preparare la successiva **5.Db3...** che minaccia un attacco doppio 1:2 su f7 e su b7, mentre rinforza, con la costituzione di una batteria Donna/Alfiere, l'attacco su f7. La casa f7 diviene ora il fulcro della partita perché entrambi i giocatori vi puntano i propri pezzi: **5...Dd7** **6.Cg5 Ch6**, mossa che pareggia il rapporto-puntatori (è qui appena il caso di ricordare che, con rapporto-puntatori paritario, chi per primo cattura o si porta su quella casa perde materiale). Nonostante ciò il Bianco inizia un violento scambio perché prevede di guadagnare materiale, visto che alla nona mossa, in virtù del precedente attacco doppio di Donna, cattura il Pb7. Tuttavia Alekhine non si lascia intimorire e inizia un controgioco che lo porterà alla vittoria: **10...Dc4** (con minaccia di matto in uno) che obbliga il Bianco a giocare **11.f3...** interponendosi all'Ag4 che, però, lo ricattura rinnovando la minaccia di matto e costringendo il Bianco a giocare **12.gxf3...** che lascia la diagonale e1-h4 indebolita (vedi *introduzione*) la quale diventerà lo scenario del matto finale. Infatti la strategia di Alekhine è quella di costruirsi un territorio d'attacco a lui favorevole lasciando il Re avversario al centro e sottraendo al Bianco i pezzi a difesa del proprio Re: **12...Cd4** con nuova minaccia di matto in e2 e quindi obbligo per il Bianco a giocare **13.d3...** cui segue **13...Dxd3** **14.cxd4 Ae7!!** (ulteriore sacrificio del Nero che sfrutta il meccanismo dell'adescamento) **15.Dxh8 Ah4#** (diagramma successivo).



Voglio concludere questo articolo non con una partita di Campioni ma con una di modesti giocatori di club per sottolineare quanto importante sia anche un solo errore effettuato dopo precedenti mosse ben giocate.

Si tratta della partita *Hartlaub C. – Rosenbaum S., Frieberg 1892, Partita del pedone di Re ECO C50, 1-0* (vedi relativo file .pgn). La partita termina dopo appena sei mosse ed è simile a quella del 'matto dell'imbecille': **1.e4 e5 2.Cf3 Cc6 3.Ac4 f6?** (ecco il primo elemento della disfatta del Nero: l'apertura della diagonale e8-h5 che dà lo spunto al Bianco al fine di sfruttarla al massimo) **4.Ch4...** (serve infatti per aprire la diagonale di Donna bianca) **...g5??** (è il secondo errore del Nero che annulla la possibilità di controllo di h5 con g6) **5.Dh5+** (ecco lo sfruttamento della totale debolezza della diagonale: con 4...g5 il Nero non può nemmeno interporre il pedone ed è costretto a muovere il Re) **Re7 6.Cf5#** (il matto è la conseguenza della strategica posizione di vari pezzi: Donna, Alfiere e Cavallo – vedi diagramma).



Al prossimo articolo!

(\*)= socio A.S.I.G.C.

Nota: tutte le partite indicate in corsivo possono essere riviste aprendo il relativo file .pgn allegato



## FRANÇOIS ANDRÉ DANICAN PHILIDOR (undicesima puntata)

(Dreux 7/9/1726 – Londra 31/8/1795)

di Gianfelice Ferlito



**Vita di François-André Philidor**  
Undicesima puntata

Parigi e Londra 1788 - 1790

Il 10 Maggio 1788 Philidor fece una *simultanea alla cieca* contro tre avversari: il conte Brühl, Mr. Nowell e Mr. Leicester dando il vantaggio del tratto al Conte mentre agli altri due dava un pedone (f7) e il tratto.

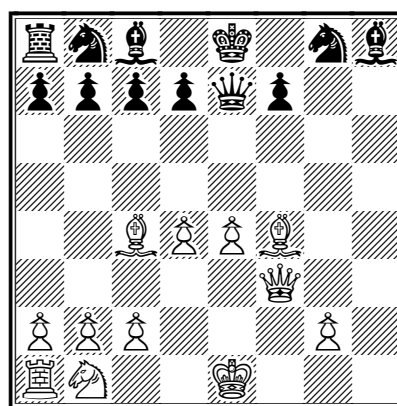
Queste partite vennero riportate dallo stesso Philidor nell'edizione dell'*Analysis* del 1790 pubblicato a Londra da Elmsly.

Ecco la partita Brühl-Philidor (C38)

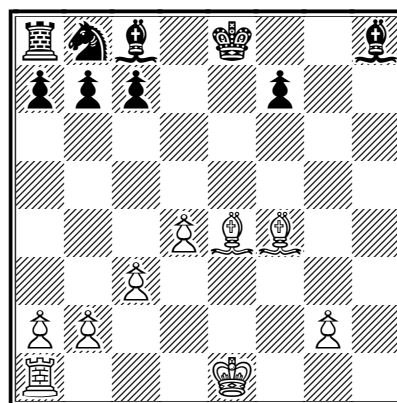
### Von Brühl - Philidor [C38]

London, 1788

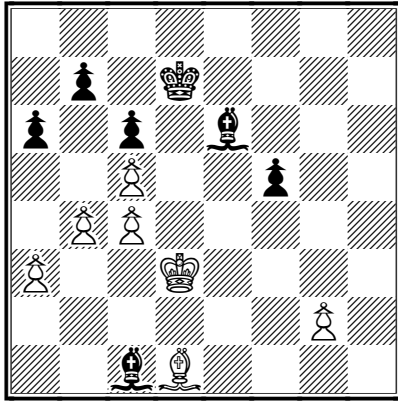
1.e4 e5 2.f4 exf4 3.♘f3 g5 4.♙c4 ♙g7  
5.h4 h6 6.hxg5 hxg5 7.♖xh8 ♙xh8  
8.d4 g4 9.♙xf4 gxh3 10.♚xf3 ♚e7



11.c3 ♘f6 12.♘d2 d5 13.♙d3 dxe4  
14.♘xe4 ♘xe4 15.♚xe4 ♚xe4+  
16.♙xe4



16...c6 17.♚d2 ♙e6 18.b3 ♘d7 19.♖h1  
♙f6 20.♚c2 0-0-0 21.♙d6 ♘b6  
22.♙c5 ♚c7 23.♖h7 ♖h8 24.c4 ♖xh7  
25.♙xh7 ♘d7 26.♚d3 ♘xc5+ 27.dxc5  
♙e7 28.b4 a6 29.a3 f5 30.♙g6 ♚d7  
31.♙h5 ♙g5 32.♙d1 ♙c1



33. ♖a4 ♙xa3 34. ♚c3 ♙c1 35. ♙d1 ♙f4  
36. ♚d4 ♚e7 37. b5 ♙f6 38. ♙f3 ♙d7  
39. b6 ♙g3 40. ♙d1 ♙h4 41. ♙e3 ♙e5  
42. ♙f3 ♙f2+ 43. ♚d3 ♙xc5 44. ♙c3  
♙xb6

0-1

**Nowell-Philidor** – ove Philidor concede f7 e tratto

### Nowell – Philidor

London blindfold sim, 10.05.1788

1.e4 ♗h6 2. ♙c4 e6 3.d3 ♗f7 4.f4 d5  
5. ♙b3 ♙c5 6. ♗f3 0-0 7.e5 c6 8.d4 ♙b6  
9.a3 ♙e7 10.0-0 c5 11.c3 ♗c6 12. ♙e3  
♙d7 13. ♙e2 g6 14. ♙c2 ♗h6 15. ♗bd2  
♗f5 16. ♙f2 ♗xe3 17. ♙xe3 ♙ac8  
18. ♗b3 cxd4 19. ♗fxd4 ♗xd4 20. ♗xd4  
♙c4 21. ♙d1 ♙cc8 22.h3 ♙f7 23. ♙h2  
♙cf8 24. ♙g3 ♙d8 25. ♙df1 b5 26. ♙e3  
a5 27. ♙f3 ♙g7 28. ♙d2 ♙c7 29. ♙d3  
♙b8 30. ♙h1 g5 31. ♙g3 gxf4 32. ♙xg7+  
♙xg7 33. ♙xf4 ♙xe5 34. ♙g4+ ♙h8  
35. ♗f3 ♙f6 36. ♙h4 ♙g8 37. ♙xh7+  
♙g7 38. ♙d3 ♙h8 39. ♙g4+ ♙f8 40. ♙e3  
♙e8 41. ♙g6 ♙f4 42. ♙c5 ♙d8 43. ♙g7  
♙d6 44. ♙e3 ♙f8 45. ♙g5+ ♙c8 46. ♙d2  
e5 47. ♙g6 ♙e6 48. ♙h6 ♙e8 49. ♙xb5  
♙e7 50. ♙h8+ ♙b7 51. ♙g5 e4 52. ♗e5  
♙b6 53.a4 e3 54. ♗f3? ♙d7 55. ♙d4+  
♙c5 56. ♙xc5+ ♙xc5 57. ♙xd7 e2  
58. ♗e1 ♙xd7 59. ♙g1 ♙f7 60. ♗f3 ♙xf3

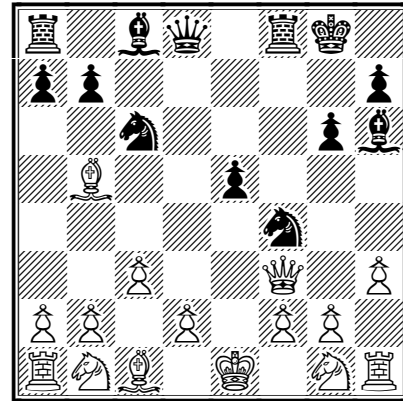
0-1

**Leycester-Philidor** - ove Philidor concede f7 e tratto

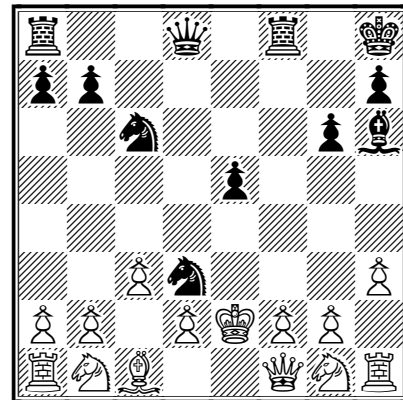
### Leycester – Philidor

London blindfold sim, 10.05.1788

1.e4 c5 2. ♙h5+? g6 3. ♙xc5 ♗c6 4.c3 e5  
5. ♙e3 ♗f6 6.h3 d5 7.exd5 ♗xd5  
8. ♙e2? ♗f4 9. ♙f3 ♙h6 10. ♙b5 0-0

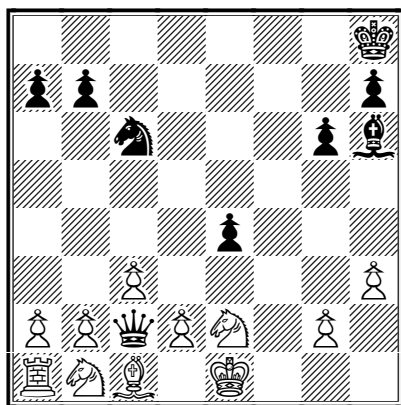


11. ♙e4 ♙f5 12. ♙c4+ ♙h8 13. ♙f1?  
♙d3 14. ♙xd3 ♗xd3+ 15. ♙e2



15... ♙xf2+ 16. ♙xf2 ♗xf2 17. ♙xf2 ♙d3  
18. ♗e2 ♙f8+ 19. ♙e1 e4 20. ♙f1 ♙xf1+  
21. ♙xf1 ♙c2 22. ♙e1

Philidor concedeva Cb1 e Bruhl f7 e tratto.



22...♗e5 23.♘a3 ♘d3+ 24.♔f1 ♚d1#

0-1

Philidor dopo questa prova scacchistica scrisse alla moglie - che si trovava a Parigi - "Sui giornali inglesi leggo elogi strepitosi a proposito di queste tre partite alla cieca che ho giocato sabato scorso; dicono che la lucidità delle mie idee aumenta con gli anni. E' proprio vero perchè io non ho mai avuto la mente così lucida, ed ho giocato più veloce dei miei avversari."<sup>1</sup>

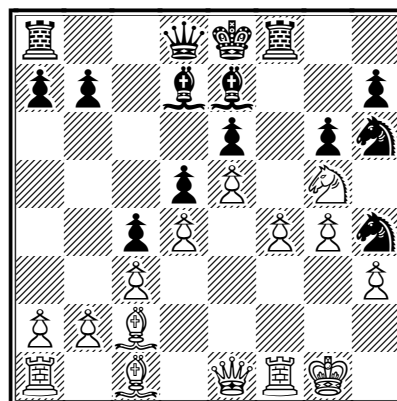
Nel 1788 a Londra venne dato un concerto al Great Hall, in Hannover Square, in cui Monsieur Louis Richer, celebre cantante e cognato di Philidor, si esibì alla presenza del Principe del Galles e di alte personalità della società<sup>2</sup>.

Il 20 maggio 1788 Philidor ebbe una sfida con il Conte **Brühl**.

### Philidor - Von Brühl

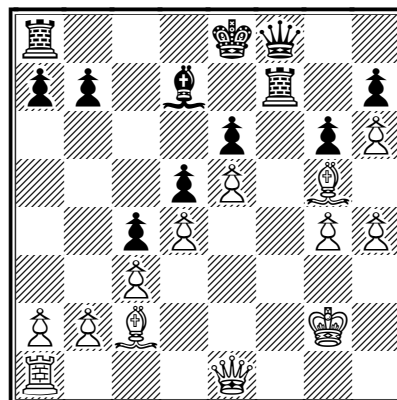
London, 20.05.1788

1.e4 e6 2.f4 ♗h6 3.♘f3 d5 4.e5 c5 5.c3 ♘c6 6.♙d3 ♗e7 7.0-0 ♗ef5 8.♙c2 ♙e7 9.♚e1 ♙d7 10.d4 ♖f8 11.g3 c4 12.h3 g6 13.g4 ♗h4 14.♘g5!



14...♙xg5 15.fxg5 ♗f3+ 16.♖xf3 ♖xf3 17.♔g2! [attaccando la torre con il Re alla prossima il Cavallo in h6 sarà catturato]

17...♖f7 18.gxh6 ♚e7 19.h4 ♚f8 20.♙g5

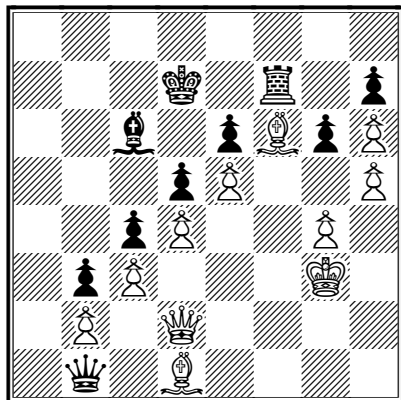


impedendo al Re l'arrocco

20...♙c6 21.a3 b5 22.♚e2 a5 23.♔g3 ♙d7 24.♚e3 b4 25.axb4 axb4 26.♖xa8 ♚xa8 27.♚d2 b3 28.♙d1 ♚a1 29.h5 ♚b1 30.♙f6

<sup>1</sup> George-Edgar Bonnet, Philidor et l'evolution de la musique francaise au XVIII siècle, Paris 1921, pag.70

<sup>2</sup> The Times, 29 Aprile 1788

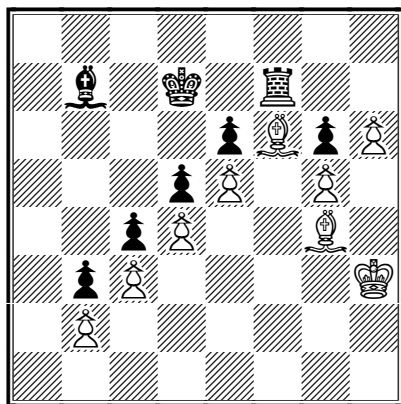


per impedire al Nero la comunicazione con la Donna

30...♙b7 31.hxg6 hxg6 [meglio 31...♗xg6]

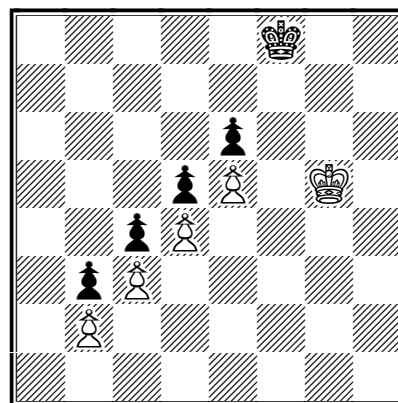
32.g5 ♖e4 33.♙g4 ♗c2 34.♗g2 ♖e4  
35.♗h3 ♗d3+ [meglio 35...♗e3+ perchè avrebbe portato a scacco perpetuo]

36.♖h4 ♗xh3+ 37.♖xh3



37...♙c8 38.♖h4 ♖e8 39.♙h5 ♗h7  
40.♙g7 [Philidor disdegna di vincere facilmente con 40.♙xg6+ guadagnando la Torre!]

40...gxh5 41.g6 ♗xh6 42.♙xh6 ♖e7  
43.♙g7 ♙d7 44.♖xh5 ♙e8 45.♖g5  
♙f7 46.gxf7 ♖xf7 47.♙f8 ♖xf8



48.♖f6

1-0

Nel 1788 Philidor compose, su libretto di De Senne, ancora una volta una commedia comica di un atto intitolata *“Le mari comme il les foudrait tous ou La nouvelle école des maris”* che venne eseguita il 12 Novembre al Théâtre des Petits Comédiens del Conte di Beaujolais. Venne replicata per cinque volte. In quell'anno a Parigi si contavano circa 20 teatri<sup>3</sup>.

In una lettera a sua moglie Philidor descrive la cena di Natale 1788 presso il Conte Brühl così:

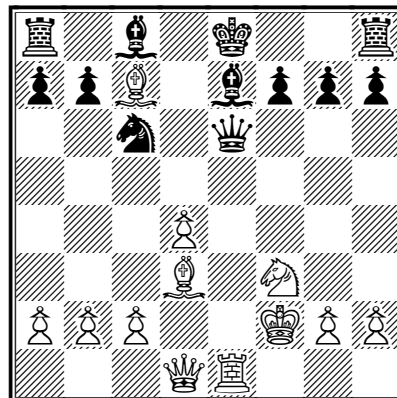
*“La nostra cena inglese consisteva in un grosso merluzzo del peso di 25-30 libbre, un plum-pudding, delle insalate, pasticcini di Natale e del dessert.*

*Si sono cantate delle canzoni ... siamo rimasti a tavola per tre ore e mezzo fino alle 8.*

<sup>3</sup> (Histoire de l'histoire des grands et petits théâtres de Paris, secondo volume Paris 1909, Théâtre des petits comédiens dele Comte de Beaujolais, L.Pericaud pag 61

Abbiamo giocato poi dalle 8 fino alle 11 al wist. Poi ci siamo rimessi a tavola per mangiare due buone pollanche, due insalate e i resti del merluzzo e poi ci siamo messi a cantare delle canzoni fino alle tre del mattino".<sup>4</sup>

Nel Gennaio 1789 ritroviamo Philidor a Londra ove fa diverse partite sempre al Circolo di St. James's. La prima in ordine di tempo è datata 11 gennaio è contro Mr. Cotter a cui dà il vantaggio di una Torre (Ta1).



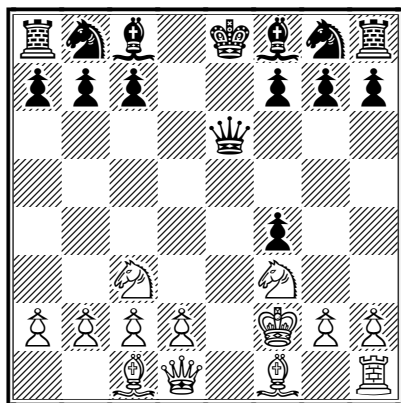
12...♔xa2? [la Donna si allontana dal teatro dell'attacco bianco]

13.♕b5 ♕d7 14.d5 ♖xb2 15.dxc6 bxc6  
16.♕xc6 ♕xc6

### Philidor – Cotter

London, 11.01.1789

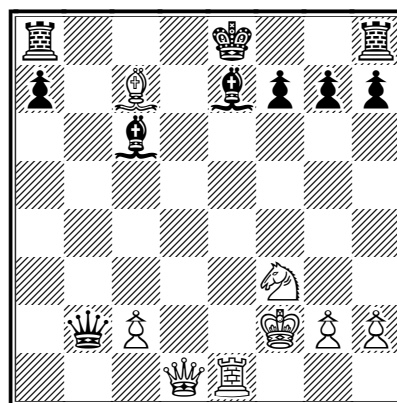
1.e4 e5 2.f4 d5 3.♗f3 exf4 4.exd5 ♖xd5  
5.♗c3 ♖e6+ 6.♔f2!



con l'idea di Ab5+ e poi di Te1 attaccando la Donna. Una mossa degna di G. Greco

6...♕e7 7.d4 ♗f6 8.♕xf4 ♗e4+ [meglio sarebbe stato 8...♗g4+]

9.♗xe4 ♖xe4 10.♕xc7 ♗c6 11.♕d3  
♖e6 12.♖e1



17.♖xe7+ ♖xe7 18.♖d6+ ♖e8  
19.♖xc6+ ♖e7 [se 19...♖f8 matto in tre mosse]

20.♕d6+ ♖d8 21.♖c7+ ♖e8 22.♖e7#

1-0

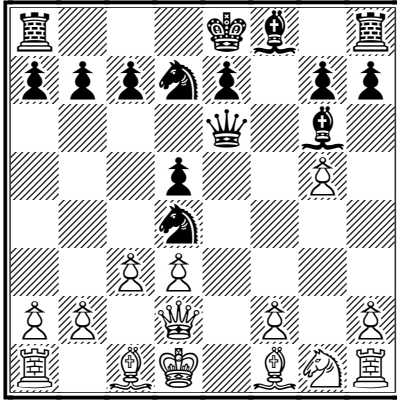
Poi il 14 Gennaio ha una partita contro il Conte Brühl a cui dà il vantaggio di un Cavallo (Cb1) e riceve un pedone (f7) e tratto.

<sup>4</sup> Georges Lacarrière, idem, pag.112

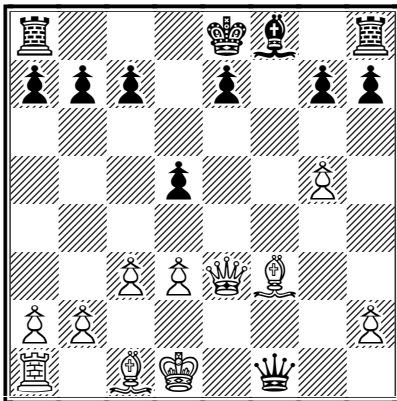
**Philidor – Von Brühl**

London, 14.01.1789

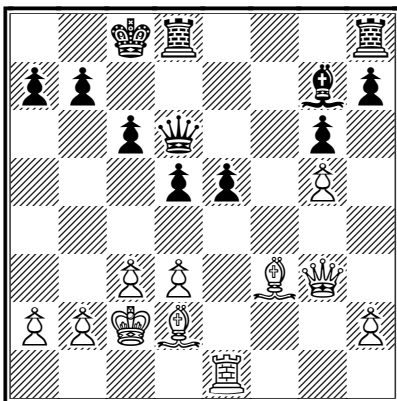
1.e4 d5 2.e5 ♘f5 3.g4 ♘g6 4.e6 ♖d6  
 5.♗e2 ♜f6 6.d3 ♜c6 7.g5 ♜d4 8.♗d2  
 ♗xe6+ 9.♖d1 ♜d7 10.c3



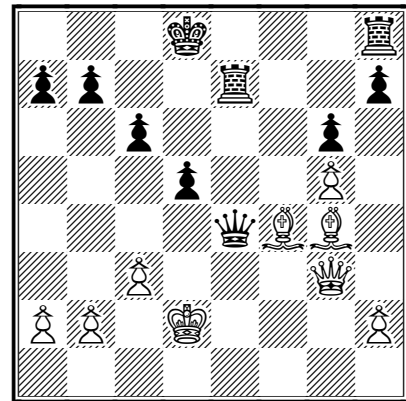
10...♗g4+ 11.f3 ♜xf3 12.♘e2 ♜de5  
 13.♜xf3 ♜xf3 14.♗e3 ♘h5 15.♖f1  
 ♗g2 16.♖xf3 ♘xf3 17.♘xf3 ♗f1+



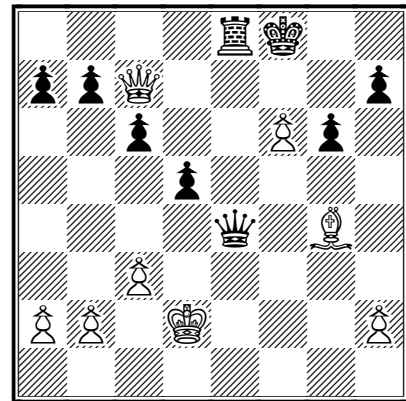
18.♖c2 c6 19.♖b1 ♗h3 20.♗f4 ♗d7  
 21.♘d2 ♗d6 22.♗f5 g6 23.♗h3 ♘g7  
 24.♖e1 e5 25.♗g3 0-0-0



26.d4 ♖de8 27.dxe5 ♘xe5 28.♖xe5  
 ♗xe5 29.♘g4+ ♖d8 30.♘f4 ♗e4+  
 31.♖d2 ♖e7



32.♘d6 ♖f7 33.♘e5 ♖e8 34.♘f6+ ♖xf6  
 35.♗b8+ ♖e7 36.♗c7+ ♖f8 37.gxf6



37...♗e1+ 38.♖d3 ♗e3+ 39.♖c2 ♗f2+

0-1

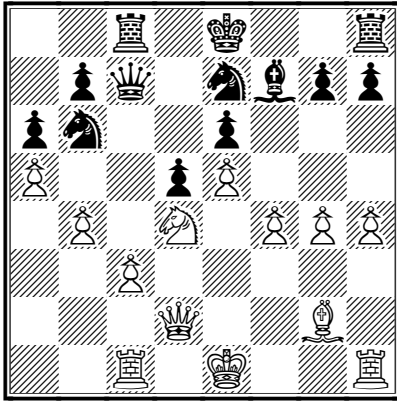
Il 23 Gennaio altra partita contro il Conte alle stesse condizioni. Perdita sonora di Philidor.

**Philidor – Von Brühl**

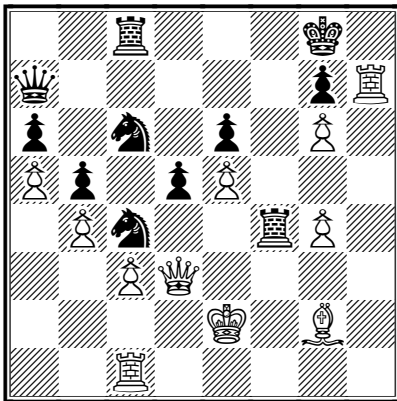
London, 23.01.1789

1.e4 d5 2.e5 ♘f5 3.d4 c5 4.dxc5 ♗a5+  
 5.c3 ♗xc5 6.♘e3 ♗c6 7.a4 a6 8.g4 ♘g6  
 9.♘g2 e6 10.♜e2 ♜d7 11.f4 ♘c5  
 12.♘d4 ♘f7 13.♗d2 ♜e7 14.b4 ♘xd4

15. ♖xd4 ♔c7 16. h4 ♜c8 17. ♜c1 ♘b6  
18. a5



18... ♘c4 19. ♔e2 0-0 20. h5 ♘c6 21. ♘f3  
b5 22. ♔d3 ♔a7 23. ♖e2 ♖h8 24. ♘h4  
♙e8 25. ♘g6+ ♙xg6 26. hxg6 ♜xf4  
27. ♜xh7+ ♖g8



28. ♙xd5 ♔f2+ 29. ♖d1 ♘b2#

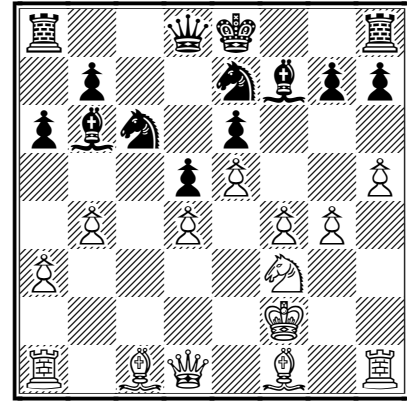
0-1

il 26 gennaio Philidor-Brühl con le stesse  
condizioni

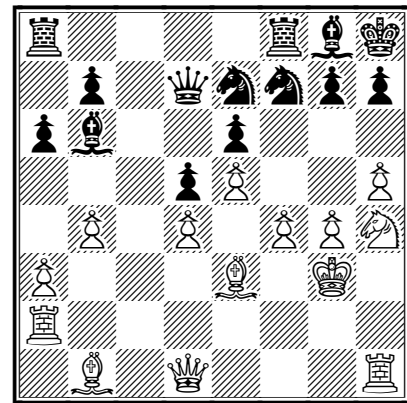
### Philidor – Von Brühl

London, 26.01.1789

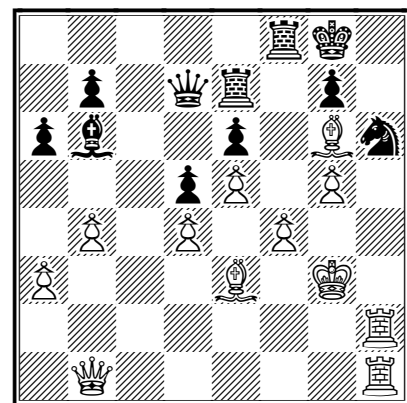
1. e4 d5 2. e5 ♙f5 3. g4 ♙g6 4. h4 c5 5. h5  
♙f7 6. c3 e6 7. f4 ♘c6 8. d4 cxd4 9. cxd4  
♙b4+ 10. ♖f2 ♘ge7 11. ♘f3 a6 12. a3  
♙a5 13. b4 ♙b6



14. ♙e3 0-0 15. ♙d3 ♖h8 16. ♖g3 ♔d7  
17. ♜a2 ♙g8 18. ♙b1 ♘d8 19. ♘h4 ♘f7



20. ♘g6+ ♘xg6 21. hxg6 ♘h6 22. ♜ah2  
hxg6 23. ♙xg6 ♙h7 24. ♔b1 ♜ae8  
25. ♙xh7 ♜e7 26. ♙g6 ♖g8 27. g5



27... ♘f5+ 28. ♔xf5

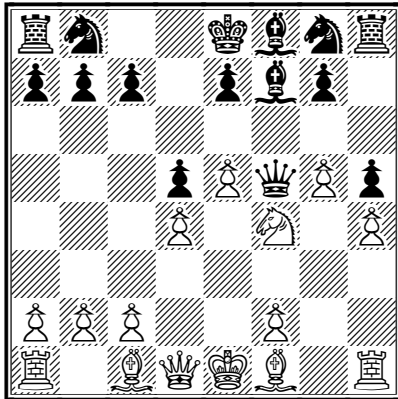
1-0

il 27 Gennaio c'è la rivincita alle stesse condizioni

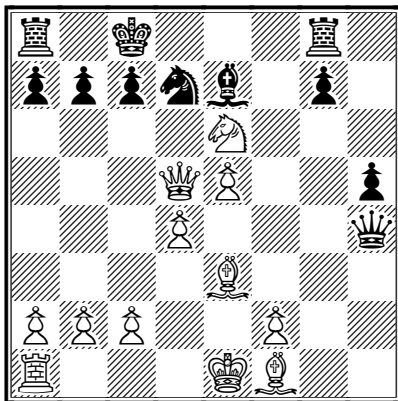
### Philidor – Von Brühl

London, 26.01.1789

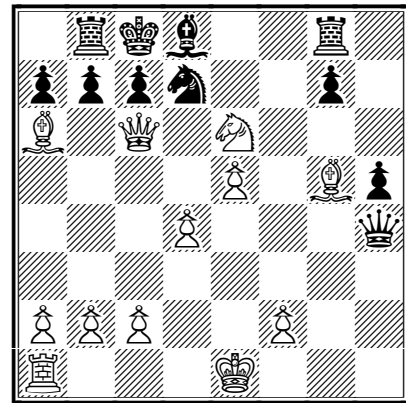
1.e4 d5 2.e5 ♘f5 3.g4 ♘g6 4.h4 h5  
5.♗h3 ♚d7 6.♗f4 ♘f7 7.g5 ♚f5 8.d4



8...♚e4+ 9.♚e2 ♚xh1 10.g6 e6  
11.♚b5+ ♗d7 12.gxf7+ ♚d8 13.fxg8 ♚  
14.♗xe6+ ♚c8 15.♘e3 ♚xh4  
16.♚xd5 ♘e7



17.♘a6 ♖b8 18.♚c6 ♘d8 19.♘g5



e poi vince

1-0

In Francia ai primi di Maggio 1789 Luigi XVI convocò a Versailles gli Stati Generali, un organismo di consultazione costituita dai tre ordini in cui era divisa la società francese e cioè Nobiltà, Clero e Terzo Stato. Tuttavia gli Stati Generali non avevano attribuzioni precise. L'ultima volta gli Stati Generali erano stati convocati nel lontano 1614 ove però il Terzo Stato era stato praticamente nullo. La Francia alla fine del XVIII secolo ammontava a circa 28 milioni di abitanti di cui 27,5 appartenevano al Terzo Stato, cioè a quel coacervo sociale composto da tutti coloro che non appartenevano al Clero (190.000) o alla Nobiltà (370.000).

Il Terzo Stato era composto da piccoli proprietari di terra (11 milioni), salariati agricoli (7 milioni), manovalanza generica (4,2 milioni), artigiani commercianti e borghesi (circa 4,7 milioni), funzionari pubblici e militari (0,5 milioni), artisti ed intellettuali.



L'abate gesuita Sieyès (1748-1836), laureato alla Sorbona, scrisse un libretto di 180 pagine nel 1789 intitolato "Cosa è il Terzo Stato?". E la sua risposta ben articolata era che il Terzo Stato era tutto, ma che politicamente era ancora niente e che richiedeva di essere qualcosa. Gli valse un posto agli Stati Generali quale rappresentante della città di Parigi.

Per i due terzi le terre appartenevano alla Nobiltà o al Clero, ma venivano lavorate dai contadini che dovevano pagare le tasse e le imposte. Gli Stati Generali vennero aperti il 5 Maggio. Il Ministro delle Finanze Necker disse che il deficit francese era di 56 milioni di franchi.

I tre ordini si radunarono separatamente per presentare al Re le proprie richieste. Il 17 Giugno il Terzo Stato si autoproclamò, su proposta del delegato Legrand, "Assemblea Nazionale" con 491 voti contro 90 e si assunse l'incarico di rappresentare l'intero Paese.

Il 9 Luglio, con l'apporto di 47 esponenti della nobiltà e della maggioranza del clero, l'Assemblea Nazionale si autodefinì Assemblea Costituente per dare alla Francia un nuovo assetto.

Il Re cercò di bloccare l'iniziativa ma l'assalto alla Bastiglia il 14 luglio 1789 fatta dal popolo fece cadere ogni resistenza da parte reale. La rivolta si estese alle campagne e i privilegi feudali dei nobili vennero cancellati il 4 agosto, il 26 agosto seguì la **Dichiarazione dei diritti dell'uomo e del cittadino** in fatto di libertà di pensiero, religione, politica, e proprietà.

**Liberté, égalité, publicité, responsabilité** erano le richieste. Da notare che a quell'epoca al motto repubblicano mancava

la parola "*Fraternité*" che sarebbe stata poi aggiunta nel 1848 alle parole di *Liberté et Égalité*.

Ricordiamo che nel Gennaio 1918 l'Assemblea Costituente bolscevica in Pietrogrado approvò la **Dichiarazione dei diritti del popolo oppresso e sfruttato** scritta da Lenin in cui si esponeva il programma politico dei comunisti. Due **Dichiarazioni** che segnano le più celebri rivoluzioni di tutti i tempi.

Il 1789 segna l'inizio della Rivoluzione francese e la caduta della Monarchia Assoluta. L'Assemblea Costituente si diede una costituzione in cui la Monarchia era ancora accettata ma aveva ridotti poteri.

Nell'ottobre del 1789 il medico aristocratico Guillotin di Parigi deputato dell'Assemblea Nazionale presenta una petizione di *égalité* per la pena capitale. Tutti i cittadini avranno - se giudicati colpevoli di pena capitale - la stessa fine e non differenziata come lo era stata fino allora: cioè per impiccagione (Terzo Stato) e per decapitazione con spada per Nobiltà e Clero.

Il Dr. Guillotin propone una macchina (che non ha ancora costruito ma solo immaginato) che decapiti il condannato con immediatezza chirurgica istantaneamente evitando ogni inutile sofferenza e crudeltà.

L'Assemblea non accoglie la proposta di Guillotin, ci vorranno ben tre anni prima che sia approvata a larga maggioranza nel nuovo codice penale. Il problema era di costruire una macchina atta ed efficiente. Venne dato l'incarico al Dr. Louis di Parigi, segretario dell'Accademia dei chirurghi, di studiarne una e al costruttore Schmidt di fornirne un prototipo.

All'inizio la macchina per la decapitazione venne chiamata "louison" o anche "Louise" ma il nome non attecchì. Tutti la chiamarono "guillotine" in onore di colui che per primo l'immaginò, almeno in Francia.

La "Guillotine" venne inaugurata nel 1792 ed ebbe immediato successo<sup>5</sup>. Nel 1792 il Re tentò la fuga ma venne fermato e il 10 agosto i sanculotti si impadronirono del Palazzo Reale e il Re Luigi XVI venne preso prigioniero; il 20 settembre l'Assemblea dichiarò che la Francia era Repubblica "una e indivisibile".

Il Re verrà processato e poi ghigliottinato il 21 gennaio 1793.

In Giugno 1789 ritroviamo Philidor a Londra per un concerto il cui programma includeva anche una sua composizione musicale per l' "Ode per la guarigione di Giorgio III" il cui testo era in inglese.

Il Re George nel 1788 aveva manifestato segni allarmanti di disturbi psichici ma poi aveva recuperato tanto da scongiurare la Reggenza del Principe di Galles, suo primogenito.

Il 15 agosto venne dato al *Concert Spirituel* un **Te Deum** con grande coro di Philidor; il 30 agosto, venne ridata al Teatro Italiano la commedia "**Le Jardinier et son Seigneur**" con successo.

Il 19 ottobre replica "**Des femmes vengées**", commedia in versi in un atto *mêlée d'ariettes* di Sedaine con musiche di Philidor al Teatro Italiano<sup>6</sup>.

Philidor in questo periodo della rivoluzione non è a Parigi. Da Londra scriveva il 23 febbraio 1790 a sua moglie:

*"La nostra felice rivoluzione non può oggi essere più distrutta. Il vescovo d'Autun e l'abate de Montanguë meriterebbero des autels(?)"*

Il 13 Marzo del 1790 incontra tre forti giocatori inglesi in una simultanea in cui sfida due alla cieca.

Contro Mr.Sheldon e Capt. Smith gioca alla cieca mentre contro l'Onorevole Henry Seymour Conway gli è consentito di vedere la scacchiera in quanto questo giocatore è il secondo più forte scacchista d'Inghilterra dopo il conte Brühl.

Ecco come sono andate le partite:

**Philidor -H.S.Conway** (C23), a Conway viene concessa la prima mossa come vantaggio.

Nota: si riporta la partita a colori invertiti, quindi non:

1.e5 e4 2.Ac5 c3 3.Cc6 Ad3 4.d6 Ac2 5.Df6 De2 eccetera ma

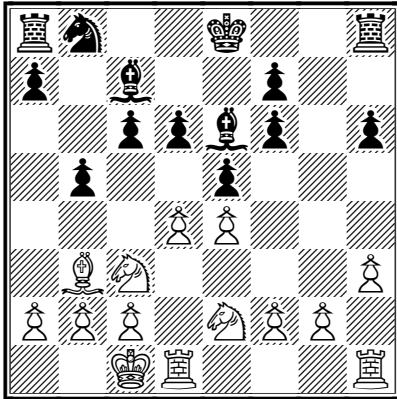
<sup>5</sup> Journal de Les Revolutions de Paris, Prudhommes, 1792

<sup>6</sup> da Journal de Paris, 1789, maggio-agosto

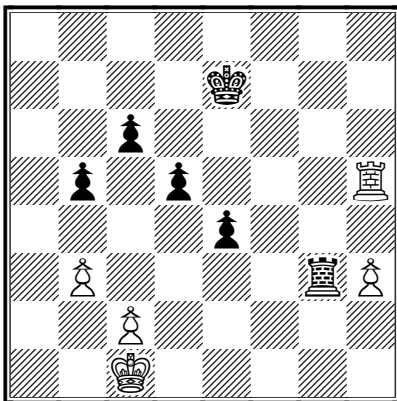
**Conway – Philidor**

London, 13.03.1790

1.e4 e5 2.♘c4 c6 3.♗c3 ♘d6 4.d3 ♘c7  
 5.♖f3 ♖e7 6.♘g5 ♗f6 7.♗ge2 d6 8.h3  
 ♘e6 9.♘b3 b5 10.0-0 h6 11.♘xf6  
 ♖xf6 12.♖xf6 gxf6 13.d4



13...a5 14.f4 exd4 15.♙xd4 a4 16.♘xe6  
 fxe6 17.♙hd1 ♖e7 18.♗g1 ♗d7 19.♗f3  
 h5 20.e5 fxe5 21.♗xe5 ♗xe5 22.fxe5  
 d5 23.♙e1 ♙af8 24.♙d3 ♙f5 25.b3  
 axb3 26.axb3 ♙xe5 27.♙f1 ♙g5 28.g3  
 ♙hg8 29.♗e2 e5 30.♙df3 ♙8g7 31.♙f6  
 ♘d6 32.♙h6 ♙7g6 33.♙xg6 ♙xg6  
 34.♙f5 e4 35.♙xh5 ♘xg3 36.♗xg3  
 ♙xg3



37.♖d2 ♖d6 38.♙h8 ♖c5 39.c3 b4  
 40.cxb4+ ♖d4 41.♙h6 ♙g2+ 42.♖c1 e3  
 43.♙xc6 ♙g1+ 44.♖b2 e2 45.♙e6 e1♖  
 46.♙xe1 ♙xe1

0-1

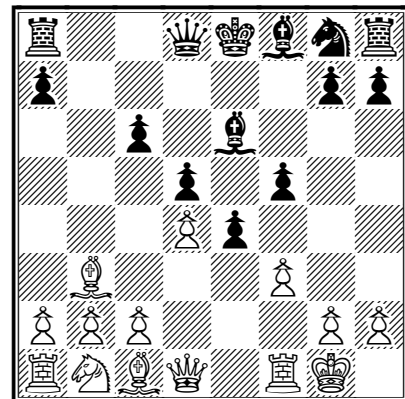
**Philidor - Mr. William Sheldon (alla cieca)**

(C23), anche in questa partita la prima mossa spetta al nero. Nota: si riporta la partita a colori invertiti, quindi non: 1.e5 e4 2.Ac5 c3 3.Cf6 d4 4.exd4 cxd4 5.Ab6 Cc3 eccetera, ma

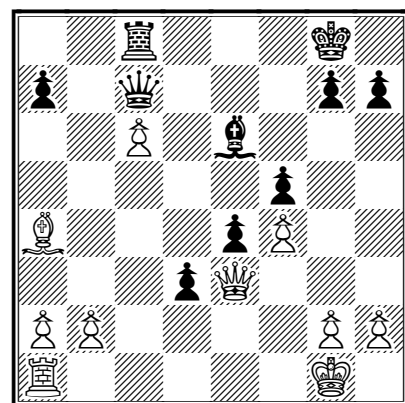
**Sheldon – Philidor**

London blindfold, 13.03.1790

1.e4 e5 2.♘c4 c6 3.♗f3 d5 4.exd5 cxd5  
 5.♘b3 ♗c6 6.d4 e4 7.♗e5 ♘e6 8.0-0 f6  
 9.♗xc6 bxc6 10.f3 f5



11.♘e3 ♗f6 12.♗d2 ♘d6 13.c4 0-0  
 14.♘a4 ♖c7 15.f4 ♗g4 16.♖e2 ♗xe3  
 17.♖xe3 c5 18.♗b3 dxc4 19.♗xc5  
 ♘xc5 20.dxc5 ♙ac8 21.c6 ♙fd8  
 22.♙fd1 ♙d3 23.♙xd3 cxd3



24.♘b3 ♘xb3 25.axb3 ♖b6 26.♖f2  
 ♖xe3+ 27.♖xe3 ♙xc6 28.♙xa7 ♙d6  
 29.♖d2 e3+ 30.♖xe3 d2 31.♙a1 d1♖

0-1

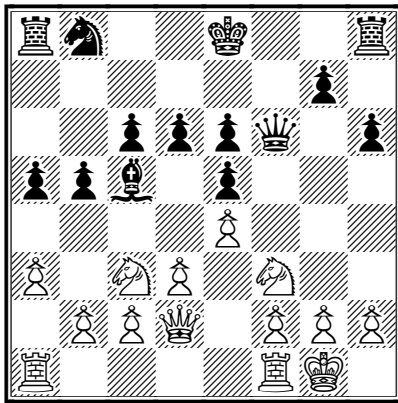
**Philidor-Capt.Smith (alla cieca)**, anche in questa partita la prima mossa spetta al nero

Nota: si riporta la partita a colori invertiti, quindi non: 1.e5 e4 2.Ac5 Cf3 3.d6 c3 4.Ag4 h3 5.Axf3 Dxf3 eccetera, ma:

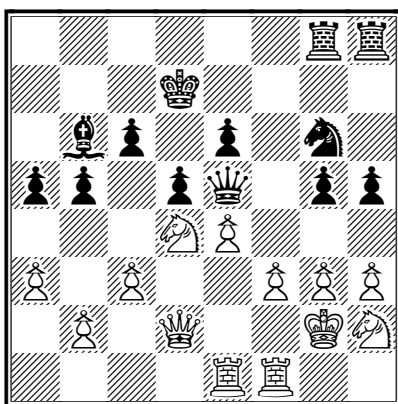
### Smith – Philidor

London blindfold, 13.03.1790

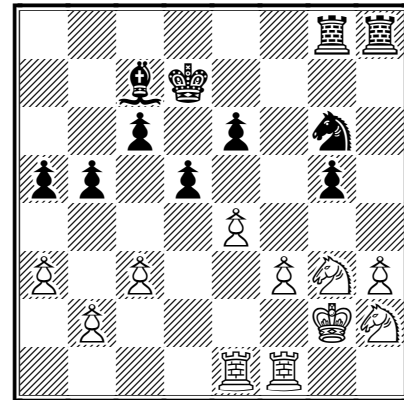
1.e4 e5 2.♘c4 ♜f6 3.d3 c6 4.♘g5 h6  
5.♘xf6 ♚xf6 6.♞c3 b5 7.♘b3 a5 8.a3  
♘c5 9.♞f3 d6 10.♚d2 ♘e6 11.♘xe6  
fxe6 12.0-0



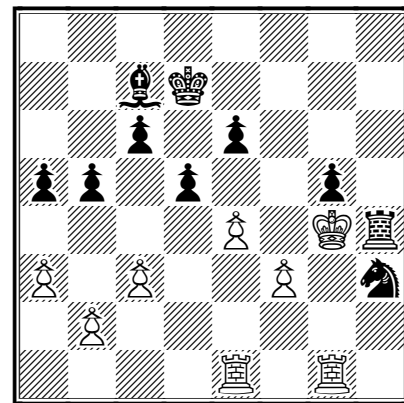
12...g5 13.h3 ♞d7 14.♞h2 h5 15.g3  
♚e7 16.♞g2 d5 17.f3 ♞f8 18.♞e2 ♞g6  
19.c3 ♜ag8 20.d4 ♘b6 21.dxe5 ♚xe5  
22.♞d4 ♚d7 23.♜ae1



23...h4 24.♚f2 ♘c7 25.♞e2 hxg3  
26.♚xg3 ♚xg3+ 27.♞xg3



27...♞f4+ 28.♚h1 ♜xh3 29.♜g1 ♜xh2+  
30.♚xh2 ♜h8+ 31.♞h5 ♜xh5+ 32.♚g3  
♞h3+ 33.♚g4 ♜h4#



0-1

Nel 1790 Philidor compose musiche per il testo *"Idille sur la Liberté"* di Louis-Pierre Moline (1740?-1820), librettista di commedie, opere, tragedie e poi di diversi inni rivoluzionari. L'inno venne cantato il 14 luglio all'Assemblea Nazionale al Champ-de-Mars per la federazione dei cittadini francesi<sup>7</sup>.

Ecco il testo integrale dell'inno:

*Paris est dans ce jour la reine des cités!*

<sup>7</sup> Journal de Versailles, vol.2, 1790, pag.157

*A l'abri des horreurs d'une guerre civile,  
Du roi d'un peuple libre elle devien l'afîle:  
Les droits de l'homme, enfin, y seront  
respectés  
Puissans legislatureurs que l'universe  
contemple  
que la posterité sans cesse benira;  
C'est en brisant le fers des serfs du Mont-Jura  
Que vous nous en donnez l'exemple!  
François, que vos accents s'elevent just'aux  
cieux!  
Chantez la Liberté; ce un present des Dieux!  
Heureuse Liberté Itu regnes sur la France  
Elle devra son bonheur.  
Animés par ta bienfaisance  
Les Art qui languissoient reprennent leur  
splendeurs  
Le commerce fleurit & répand l'abondance;  
L'utile agriculteur moissonne en sûreté  
Le guerrier se repose à l'abri du carnage  
et l'héros devient un sage  
que la vertu conduit à l'immortalité.*

Stranamente Philidor non è elencato tra i musicisti che diedero il proprio apporto alla celebrazione della rivoluzione (Les Hymnes et chansons de la Revolution, Pierre Constant, Parigi 1904, pag.107) mentre vengono enumerate le numerose composizioni per inni alla libertà, alla Ragione, all'Essere supremo o alla Repubblica di Gossec, Giroust, Méhul, Catel, Leuseur e Cherubini. Tuttavia l'autore di questo censimento musicale scrive che *“le serment d'Ernelinde et le Carmen secularae trouvèrent parfaitement leur place dans le cérémonies où on le executa.”* Ma queste erano state musiche anteriori alla rivoluzione. Possiamo dunque affermare che questa menzione del Journal de Versailles è l'unica prova che Philidor non fosse del tutto alieno alla Rivoluzione. Non sappiamo se fu presente alla cerimonia o meno.

Nel 1790 esce a Londra una nuova edizione del trattato di Philidor; la annotazione delle

mosse è sempre descrittiva vecchia maniera. Il trattato è dedicato all'amico Conte Brühl a cui Philidor scrive fra l'altro *“I am induced to trust to your candor on the subject of, perhaps, a serious amusement; in the cultivation of which, I may in conscience boast of having acquired some degree of celebrity.”*

Nel trattato 1790 si hanno però solo 66 sottoscrittori. Molto meno delle edizioni precedenti. Il Trattato è diviso in due volumi; nel primo, di 223 pagine, si riprendono le partite che facevano parte dell'edizione del 1777; nel secondo volume, di 127 pagine, si espone il gambetto di Salvio (due partite) e un'ulteriore analisi delle partite, oltre alle partite giocate da Philidor nel 9 Maggio 1783 contro il Conte Brühl (pag. 132-138), Mr. Bowdler (pag. 138-144) e Mr. Maseres (pag. 144-151) e le partite del 10 Maggio 1788 contro il Conte Brühl (pag. 152-157), Mr. Nowell (pag. 157-165) e Mr. Leycester (pag. 165-168) e quelle del 13 marzo 1790 contro Hon. Henry Seymour Conway (pag. 169-175), Mr. Sheldon (pag. 175-179) e Capt. Smith (pag. 179-183).

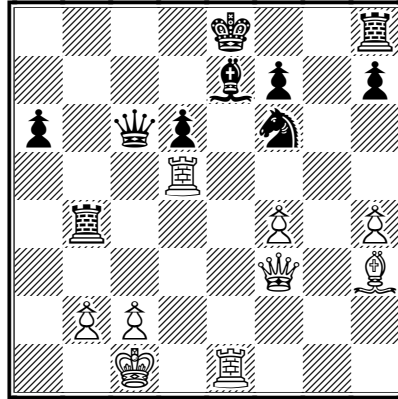
Una singolare nota sulla notorietà del nome di Philidor, a volte scritto anche *Phillidor* in Inghilterra, ci è data dal *Racing Calendar* delle corse di cavalli. Ritroviamo infatti il nome di *Phillidor* tra i cavalli di proprietà di Mr. Thomas Williams<sup>8</sup> e che il cavallo *Phillidor*, di 4 anni, corse a Worcester il 3 agosto del 1790<sup>9</sup>.

Non è escluso che Mr. Williams fosse un appassionato scacchista. Il nome del cavallo *Phillidor* comparve nel *Racing Calendar* fino al 1791.

<sup>8</sup> Racing Calendar, vol 17, 1789, pag 359

<sup>9</sup> Racing calendar 1790, vol.18, pag 87

## IL QUESITO DEL MESE



*Il Bianco muove e vince*

### 1. ♖c5!!

[1. ♖c5 ♜xf3 (1... ♜xc5 2. ♜a8+ ♖b8 3. ♜xb8+ ♜c8 4. ♜xc8#; 1... dxc5 2. ♜xc6+ ♜f8 3. ♜c8+ ♜e8 4. ♖xe7 ♜xe7 5. ♜xc5+; 1... ♖e4 2. ♖xc6 ♖xe1+ 3. ♜d2 ♖e4 4. ♜f5 ♖d4+ 5. ♜c3) 2. ♖c8#]

### Terentiev, Vitaly G – Palatnik, Semon [B99]

URS-ch sf Alma-Ata, 1971

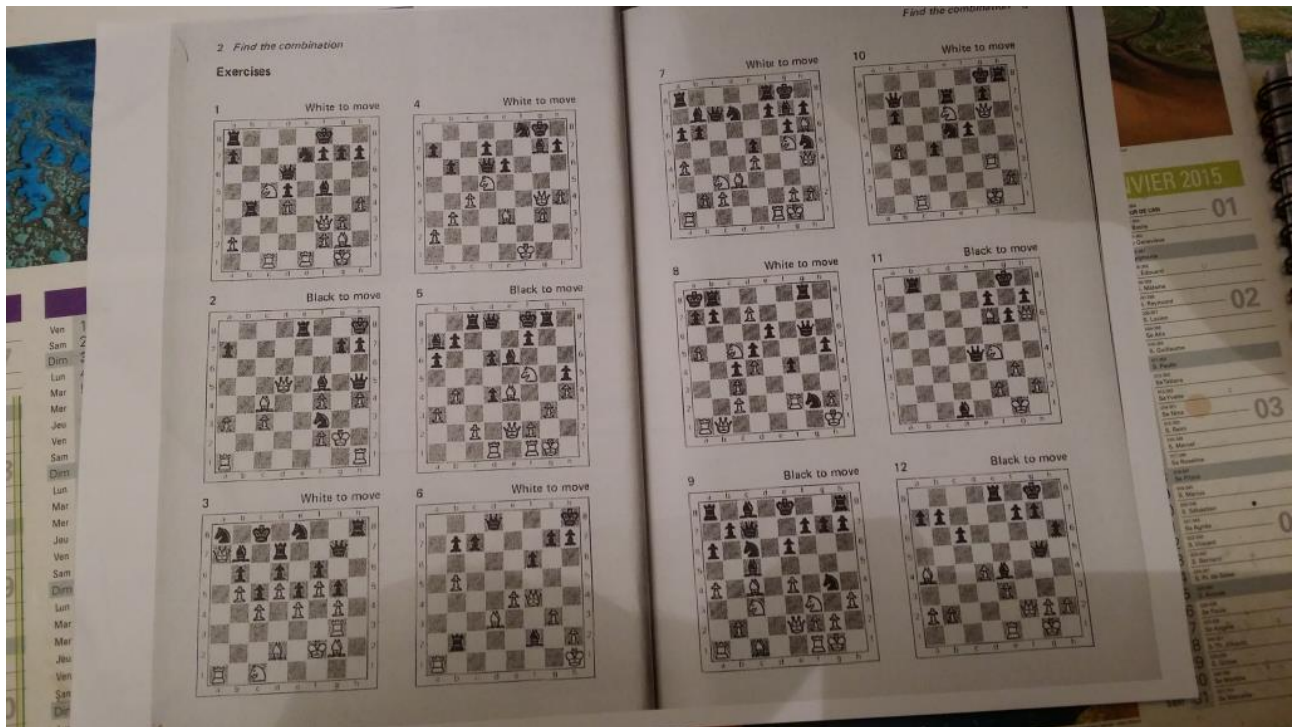
1. e4 c5 2. ♘f3 d6 3. d4 cxd4 4. ♘xd4 ♘f6 5. ♘c3 a6 6. ♙g5 e6 7. f4 ♙e7 8. ♜f3 ♜c7 9. 0-0-0 ♘bd7 10. ♙xf6 ♘xf6 11. g4 b5 12. g5 ♘d7 13. a3 ♖b8 14. h4 b4 15. axb4 ♖xb4 16. ♙h3 ♜b6 17. ♘f5 exf5 18. ♘d5 ♜c5 19. exf5 ♙b7 20. ♖he1 ♙xd5 21. ♖xd5 ♜c6 22. f6 gxf6 23. gxf6 ♘xf6 24. ♖c5!! ♜e4 25. ♖c8+ ♙d8 26. ♖xe4+ ♖xe4 27. ♙f5

1-0

## CACCIA ..... AL LIBRO!

Un amico mi scrive:

sono alla ricerca di un libro di cui ho soltanto due pagine, forse tu riconosci l'autore o il titolo del libro?



C'è qualcuno che lo può aiutare?

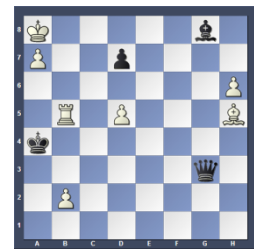
Potete mandarmi una mail all'indirizzo [ruggeri.laderchi@people.it](mailto:ruggeri.laderchi@people.it)

Grazie!

## TORNEI DI STUDI

di Marco Campioli

### 18 TORNEI DI STUDI A TEMA LIBERO



### 8 CONCORSI FORMALI:

*22nd MT Zinovi Birnov,  
MT 110 José Mugnos – 2014,  
Leonid Topko 75 JT,  
4th FIDE WORLD CUP IN COMPOSING FOR 2015,  
Paul Valois MT,  
POBEDA 70 JT,  
MT 170 Johann N. Berger  
Javier Rodríguez Ibrán 80 JT*

### **22<sup>nd</sup> Memorial Tourney Zinovi Birnov**

Direttore: Oleg Efrosinin ( Russia ).

Giudice: Iuri Akobia ( Georgia ).

Inviare i lavori entro il 30 novembre 2014 a Oleg Efrosinin: [rosinio@mail.ru](mailto:rosinio@mail.ru)

### **MT 110 José Mugnos – 2014**

Direttore: Mario Guido Garcia ( Argentina ).

Giudice: Richard Becker ( USA ).

Spedire le composizioni ( al massimo 3 lavori per ogni autore ) entro il 31 dicembre 2014 a Mario Guido Garcia: [mariogarcia@gmail.com](mailto:mariogarcia@gmail.com)

Verdetto pubblicato nel sito dell'UAPA ( Union Argentina de Problemistas de Ajedrez )  
<http://www.problemistasajedrez.com.ar/>

e in quello di Iuri Akobia ( Georgia ) <http://akobiachess.gol.ge>

### **Leonid Topko 75 JT**

Direttore e giudice: Leonid Topko ( Ucraina ).

Inviare le opere entro il 31 dicembre 2014 a Leonid Topko: [topko.l@yandex.ru](mailto:topko.l@yandex.ru)

### **4<sup>th</sup> FIDE WORLD CUP IN COMPOSING FOR 2015**

Direttore: Alexey Oganessian ( Russia ).

Giudice: Yochanan Afek ( Israele / Paesi Bassi ).

Trasmettere gli studi accompagnati dal diagramma ( soltanto uno per ogni compositore; non sono ammessi lavori creati congiuntamente da due o più autori ) entro il 15 gennaio 2015 a Alexey Oganessian: [alex\\_rox@mail.ru](mailto:alex_rox@mail.ru)

Specificare l'indirizzo postale dell'autore.



## **Paul Valois MT**

Direttore: Brian Stephenson ( Regno Unito ).

Giudice: Harold van der Heijden ( Paesi Bassi ).

Inviare gli elaborati ( al massimo 3 opere per ogni compositore ) entro il 1° febbraio 2015 a Brian Stephenson: [bds@bstephen.me.uk](mailto:bds@bstephen.me.uk)

Award provvisorio pubblicato da **EG** N°. 200 in aprile 2015.

## **POBEDA 70 JT**

Direttore: Boris Shorokhov ( Russia ).

Giudice: Oleg Pervakov ( Russia ).

Trasmettere i lavori – una sola opera per ogni compositore – entro il 1° marzo 2015 a Boris Shorokhov: [bbs64@mail.ru](mailto:bbs64@mail.ru)

Non sono accettati originali creati congiuntamente da due o più autori.

## **MT 170 Johann N. Berger**

Direttore: Mario Guido Garcia ( Argentina ).

Giudice: Peter S. Krug ( Austria ).

Concorso in due sezioni: composizioni di vittoria ( + ) e di patta ( = ).

Spedire le opere ( al massimo 3 finali artistici per ogni autore ed in ogni sezione ) entro l'11 aprile 2015 a Mario Guido Garcia: [marioggarcia@gmail.com](mailto:marioggarcia@gmail.com)

Verdetto nel sito dell'UAPA ( Union Argentina de Problemistas de Ajedrez )  
<http://www.problemistasajedrez.com.ar/>

e in quello di Iuri Akobia ( Georgia ) <http://akobiachess.gol.ge>

## **Javier Rodríguez Ibrán 80 JT**

Direttore: Luis Miguel Gonzales ( Spagna ).

Giudice: Javier Rodríguez Ibrán ( Spagna ).

Trasmettere le composizioni – al massimo 3 per ogni autore – entro il 31 maggio 2015 a Luis Miguel Gonzales: [lmgl2006@yahoo.es](mailto:lmgl2006@yahoo.es)

Award su Problemas di gennaio 2016.

## 10 TORNEI INFORMALI:

*Šachmatnaja Kompozicija 2014,*  
*Polish Chess Federation Tournament 2014,*  
*Problem Paradise 2010-2014,*  
*The Problemist 2014-2015,*  
*EG 2014-2015,*  
*Pat a Mat 2014-2015,*  
*Sinfonie Scacchistiche 1965-2015 50th Jubilee,*  
*XVIII International Tourney 2015-2016 of Vechernij Peterburg,*  
*Sachova Skladba 2015-2016,*  
*Die Schwalbe 2015-2016*

### **Šachmatnaja Kompozicija 2014**

Direttore: Sergej Osintsev ( Russia ).

Giudice: Valery Kalashnikov ( Russia ).

Inviare i finali artistici entro il 1° dicembre 2014 a Sergej Osintsev: [osintsev64@mail.ru](mailto:osintsev64@mail.ru)

### **Polish Chess Federation Tournament 2014**

Diretto dalla Federazione Scacchistica Polacca.

Giudice: Jan Rusinek ( Polonia ).

Spedire i lavori entro il 31 dicembre 2014 a [a11z@interia.pl](mailto:a11z@interia.pl)

### **Problem Paradise 2010-2014**

Direttore: Hiroshi Manabe ( Giappone ).

Giudice: Harold van der Heijden ( Paesi Bassi ).

Trasmettere le opere a Hiroshi Manabe: [manabe0714@gmail.com](mailto:manabe0714@gmail.com)

Fornire l'indirizzo dell'autore.

### **The Problemist 2014-2015**

Direttore: Yochanan Afek (Israele / Paesi Bassi )

Giudice: Harold van der Heijden ( Paesi Bassi ).

Inviare gli originali a Yochanan Afek: [afek26@gmail.com](mailto:afek26@gmail.com)

### **EG 2014-2015**

Direttore: Ed van de Gevel ( Paesi Bassi ).

Giudice: Luis Miguel Gonzales ( Spagna ).

Spedire gli studi a Ed van de Gevel: [gevel145@planet.nl](mailto:gevel145@planet.nl)

## Pat a Mat 2014-2015

Direttore: Lubos Kekely ( Slovacchia ).

Giudice: Jaroslav Polasek ( Repubblica Ceca ).

Trasmettere gli elaborati entro il 1° ottobre 2015 a Lubos Kekely: [kekely@zmail.sk](mailto:kekely@zmail.sk)

## Sinfonie Scacchistiche 1965-2015 50th Jubilee

Direttore: Valerio Agostini ( Perugia, Italia ).

Giudici: Enzo Minerva ( Lesa, Italia ), Marco Campioli ( Sassuolo, Italia ).

Inviare le composizioni entro il 31 dicembre 2015 a Valerio Agostini: [valerio.agostini@gmail.com](mailto:valerio.agostini@gmail.com)

Award spedito a tutti i partecipanti, su Sinfonie Scacchistiche e nel sito <http://www.accademiadelproblema.org>

## XVIII International Tournay 2015-2016 of Vechernij Peterburg

Direzione: Redazione di Vechernij Peterburg

Giudice: Iuri Fokin ( Russia ).

Trasmettere i lavori entro il 1° luglio 2016 a:

Redakcia gazety Vechernij Peterburg

ul. Mira, d. 34, lit. A,

g. Sankt Peterburg, 197101,

Russia.

Accompagnare le opere con la scritta: Sachmaty dlja ljuboznatel' nich.

Specificare l'indirizzo postale dell'autore.

Verdetto su Vechernij Peterburg a fine 2017.

## Sachova Skladba 2015-2016

Direttore: Jiri Jelinek ( Repubblica Ceca ).

Giudice: ??.

Inviare gli originali – in lingua inglese – a Jiri Jelinek: [jjelinek@koop.cz](mailto:jjelinek@koop.cz)

Spedire - orientativamente – gli studi entro il 1° luglio 2016.

## Die Schwalbe 2015-2016

Direttore: Michael Roxlau ( Germania ).

Giudice: Iuri Akobia ( Georgia ).

Spedire gli elaborati alla redazione della rubrica STUDI della rivista tedesca:

[studien@dieschwalbe.de](mailto:studien@dieschwalbe.de)

## GIUBILEO – 50 - SINFONIE SCACCHISTICHE 1965-2015



Associazione **P**roblemistica **I**taliana

## Giubileo - 50

### Sinfonie Scacchistiche 1965-2015

L'A.P.I. (Associazione Problemistica Italiana), in occasione del cinquantesimo anniversario della fondazione del suo Organo Ufficiale (Luglio 1965), indice ed organizza un Concorso Informale Internazionale per l'anno 2015 quale celebrativo per il Giubileo di Sinfonie Scacchistiche. La gara sarà aperta a tutti ed articolata nelle seguenti sezioni:

- Diretti in **2** mosse [**≠2**] tema libero [Giudice: **Marco GUIDA**]
- Diretti in **n** mosse [**n=≠3-5**] tema libero [Giudice: **Valerio AGOSTINI**]
- Automatti in **n** mosse [**n=S≠2-5**] tema libero [Giudice: **Alberto ARMENI**]
- Aiutomatti in **2** mosse [**H≠2**] tema libero [Giudice: **Francesco SIMONI**]
- Aiutomatti in **n** mosse [**n=H2,5-5**] tema libero [Giudice: **Antonio GAROFALO**]
- Studi [**+/=**] tema libero [Giudici : **Marco CAMPIOLI**  
**Enzo MINERVA**]
- SPG [**Shortest Proof Games**]  
- ortodosse a tema libero (specificare se **C+** o **C-** ed il programma usato per l'analisi) [Giudice: **Marco BONAVOGLIA**]
- Fairy **HS≠** in **n** mosse [**n=2-4**] tema libero  
- pezzi fairy: liberi  
- condizioni fairy: max 1 [Giudice: **Mario PARRINELLO**]

Tutti i lavori dovranno pervenire entro il **31 dicembre 2015** al Direttore del Torneo esclusivamente per via e-mail [[valerio.agostini@gmail.com](mailto:valerio.agostini@gmail.com)] e saranno pubblicati sulla Rivista (ogni partecipante riceverà copia del giustificativo e del verdetto).

**TORNEI INTERNAZIONALI DI COMPOSIZIONE****ASIGC**

(Associazione Scacchistica Italiana Giocatori per Corrispondenza)

annuncia il

**10° Torneo Internazionale di Composizione ASIGC 2013-14**

per problemi **Diretti in 2#** mosse, inediti e a tema libero.

Giudice: Diretti #2 : Marco Guida

Inviare sino al **30.11.2014** solo via e-mail a Vito RALLO: [vitorallo@virgilio.it](mailto:vitorallo@virgilio.it)

**11° Torneo Internazionale di Composizione ASIGC 2014**

per problemi **Aiutomatti in 2#** mosse, inediti e a tema libero. No zero position, no Fairies.

Giudice: Aiutomatti Hm#2 : Antonio Garofalo

Inviare sino al **30.11.2014** solo via e-mail a Vito RALLO: [vitorallo@virgilio.it](mailto:vitorallo@virgilio.it)

I problemi ricevuti saranno pubblicati mensilmente sulla Newsletter dell' ASIGC consultabile nel sito:

<http://www.asigc.it/>

Gli autori partecipanti riceveranno, via e-mail, la NewsLetter per tutta la durata della gara e anche quella con il verdetto finale.

Diploma per i primi tre classificati in entrambe le gare










Si prega di dare la più ampia pubblicità ai Tornei.

# 10° TORNEO INTERNAZIONALE DI COMPOSIZIONE ASIGC 2013/14

#2 – 2013/14, Giudice: Marco Guida

# 11° TORNEO INTERNAZIONALE DI COMPOSIZIONE ASIGC

H#2 – 2014, Giudice Int.: Antonio Garofalo

<p>n. D61 - Luis Gomez Spagna</p>  <p>#2 GA+GV</p>	<p>n. D62 - Luis GOMEZ Spagna</p>  <p>#2 GV</p>	<p>n. D63 - Rodolfo RIVA Italia</p>  <p>#2 GA+ GV</p>
<p>n.H61-Daniel PERONE Argentina</p>  <p>H#2 2 sol</p>	<p>n. H62 - Jèan F. CARF Francia</p>  <p>H#2 2 sol</p>	<p>H63 - Hans NIEUWHART Olanda</p>  <p>H#2 2 sol.</p>
<p>n.H64 - Hans NIEUWHART Olanda</p>  <p>H#2 2 sol.</p>	<p>H65 - Roberto CASSANO e Vito RALLO, Italia</p>  <p>H#2 2 sol.</p>	<p>n. H66 - Pascale PIET Francia</p>  <p>H#2 2 Sol.</p>

**FEN dei problemi di questo mese:**

Probl.n. D61 - Luis Gomez, Spagna - 4N1n1/6Q1/2R1pp1p/1n2k3/2qN1R2/3pb2K/8/7B  
 Probl.n. D62 - Luis GOMEZ, Spagna - 1K3B2/4n2N/1Qp1pR2/1P1pk1N1/5p2/6n1/B4R2/2r5  
 Probl.n. D63 - Rodolfo RIVA, Italia - 8/5N2/2P1r3/RB1k1P2/N1p5/2KP1p1n/3Q4/8  
 Probl.n. H61 - Daniel PERONE , Argentina - 8/4p3/2pkpr2/3n4/8/3n1N2/8/3R1KB  
 Probl.n. H62 - Jèan F. CARF, Francia - K1b1Q1r1/8/2RbP3/1n6/5pN1/3k2P1/3n4/8  
 Probl.n. H63 - Hans NIEUWHART, Olanda - 1B6/p7/r4p2/p4kp1/BpR4p/2p4p/R1b5/1qbn2K1  
 Probl.n. H64 - Hans NIEUWHART, Olanda - 1R1q4/1PPrk3/3p4/6n1/3p1KPb/8/8/8  
 Probl.n. H65 - R. CASSANO e V. RALLO, Italia - 6bR/Bp4p1/pr3kp1/8/5K2/1p6/8/8  
 Probl.n. H66 - Pascale PIET, Francia - 8/8/2n1K3/1n3N2/3p2R1/3k1p2/8/6B1

**Soluzioni dei problemi diretti pubblicati nella Newsletter n. 39 – Settembre 2014**

**Probl.n. D55** - Alessandro FASANO – Italia. K5Q1/ppp1N2p/r3Np2/r3kp2/1P2bp2/5p2/8/3RR3  
 GA: 1. ... b6+ [a] 2. Cc6 [A] #; 1. ... b5+ [b] 2. T(:)d5 [B] #; 1. ... h6/h5 2. Cg6#. **GR: 1. Cd4! [2. C:f3#].** 1. ... b6+ [a] 2. Cdc6 [C] #; 1. ... b5+ [b] 2. D(:)d5 [D] #; 1. ... Rd6 2. De6# (Punti 2).

**Probl.n. D56** – A. FASANO, Italia. 1R3N2/5b1P/2pp1np1/R2Pk3/4B1Pp/1pP3P1/2nN3B/1Q4bK  
 GV: 1. h8=D/A? [2. Cd7 [A] #]. Ma 1. ... c:d5! 1. Ag2? [2. Cc4#]. Ma 1. ... C:g4 [c] !  
**GR: 1. Tb4! [2. Cf3#].** 1. ... Cf6~ 2. C(:)d7 [A] # 1. ... C:d5 2. h8=D/A# 1. ... h:g3 2. A:g3# ;  
 1. ... Cd4/e1 2. Cc4#; 1. ... Ad4 2. g:h4#4#. (Punti 2). Correction noire, Anti-dual, Promotion

**Probl.n. D57** - Zivko JANEVSKI – Macedonia r2bR3/2p1q3/R2P1kBB/1P1P2pP/2KNp3/1P3Pr1/2P1P3/1bQ5  
 GA: 1. ... Re5 2. Ag7#(C); 1. ... T:f3 2. D:g5#. GV: 1. Db2?(A) [2. Ce6#(B)] 1. ... De5 2. Tf8#  
 1. ... D:d6 2. Cf5#; Ma 1. ... T:f3! GR: 1. Ce6!(B) [2. Db2#(A)] 1. ... D:d6 2. Ag7#(C)  
 1. ... D:e6 2. T:e6# 1. ... T:f3 2. D:g5# 1. ... Re5 2. Db2#. Winchloe: Bristol bicolore, Correction noire, Echo diagonal-orthogonal, Clé de sacrifice, Promotion, Zagorouïko, Robert, Reversal, Mats (suites) transféré(e)s. (Punti 2)

**Soluzioni dei problemi pubblicati nella Newsletter n. 40 – Ottobre 2014**

**Probl.n. D58** - Jorge J. LOIS e Jorge KAPROS - Argentina  
 n3B3/1N2KP1b/2RN3p/2Bkp2Q/2ppp3/2p3R1/2n5/8  
 GV 1. Ac5 ad lib ? 2. Tc5# (A). Ma 1. ... d3! 1. A:d4? [2. D:e5#]. 1. ... C:d4 2. Tc5# (A)  
 1... R:d4 2. Dd1#. Ma 1. ... Af5! 1. Cd6? ad lib 2. Td6# (B). Ma 1. ... e3! Soluz.: 1. C:e4! [2. Cf6#]; 1. ... A:e4  
 2. Td6# (B); 1. ... R:e4 2. Df3#. Chiave ampliativa con gioco di correzione bianca. (Punti2).

**Probl.n. D59** - Alberto ARMENI, Italia - 2n1b2r/3Pp2P/Rb2pk1P/2B1N3/1N3P2/8/8/1BK5  
 GA: 1. ... Af7/T:h7/Tg8 2. Cg4/Pd:e8=C/Ph:g8=C# GV: 1. d:c8=C? [2. A:e7#]; 1. ... A:c5 [a] /d8 2. Cd5 [A] #.  
 Ma 1. ... T:h7! 1. Af2? [2. Ah4#] 1. ... Tg8 2. h:g8=C# 1. ... A:f2 [b] 2. Cd5 [A] # (Matto trasferito). Ma 1. ...  
 Ae3+! GR: 1. d8=C! [2. Cg4#]: 1. ... A:d8 2. Cd5 [A] #; 1. ... Ah5 2. Cd7#; 1. ... Tg8 2. h:g8=C#. (Punti 2)

**Probl.n. D60** - Luis Gomez, Spagna - B7/6bp/4R3/3NNkp1/Q7/1r3b2/2p2K1B/8  
 GA: 1. ... R:e6 2. Dd7#. GV: 1. Tc6? [2. Ce7#]. Ma 1. ... Tb4! 1. Ta6? [2. Ce7#]. Ma 1. ... Tb6!

GR 1. Td6! [2. Ce7#].1. ... Af6/f8 2. T(:)f6#; 1. ... g4 2. Df4#; 1. ... Tb7 2. Ce3#; 1. ... A:d5 2. Dg4#. (Punti 2).  
Winchloe: Etoile de Fou, Clé désampliative, AUW. Anti-Reversal.

**Probl.n. H55** - Christer JONSSON - Svezia, B7/8/2PbPp2/3kP2R/R7/8/6K1/1q6

1. Db7 e:d6+ 2. R:c6 Ta6#; 1. Df5 c7+ 2. R:e5 Te4#. (Punti2). Autoinchiodatura indiretta.  
Matti Modello echo diagonal-ortogonale.

**Probl.n. H56** - Mihajlo MILANOVIĆ, Serbia - 8/B6B/R2r4/2bk4/8/2K5/8/8

a) 1. Ab6 Ae4+ 2. Rc5 Ta5#; b) 1. Tc6 Ag8+ 2. Rd6 Ab8#. (Punti2). Autoblocco preventivo con matti per inchiodatura.

**Probl.n. H57** - Mihajlo MILANOVIĆ, Serbia - B6K/8/q2p4/3p4/R1ppk3/3pN3/8/4R3

a). 1. Dc6 C:d5+ 2. R:d5 Ta5#; b) 1. Dc4 Tf1 2. d:e3 T:c4#. (Punti 2). Auto-schiodatura indiretta. Kniest con matti per inchiodatura.

**Probl.n. H58** - Vidadi ZAMANOVIĆ, Azerbaijan - 8/5k2/5p2/2KN4/4NR2/6P1/8/8

1. Rg6 Ce7 2. Rh5 Th4#; 1. Re6 Cd6 2. Re5 Te4#. (Punti2). Miniatura con auto-inchiodatura indiretta.  
"Il Cd5 bianco è inutile in una soluzione (M.Milanovic)".

**Probl.n. H59** - Zivko JANEVSKI, Macedonia - 8/8/2n1pn2/3k4/R5Rr/4PN2/1b1K4/3b4

1. C:g4 Ta5 2. Re4 Cg5#; 1. A:f3 Tad4 2. Re5 Tg5#. (Punti 2). "Presentazione in Meredith del tema Zilahi con matti sulla stessa casa (Nda)."

**Probl.n. H60** - K.R. CHANDRASEKARAN, India - 8/8/N2p1R2/3k4/3b2N1/3K4/8/8

1. Ac5 Ce5 2. d:e5 Cc7#; 1. Ae5 Cc5 2. d:c5 Ce3#. (Punti 2). Zilahi con scambio ciclico dei pezzi neri nella Posizione finale.

## Gara di Soluzione

### Classifica Ottobre 2014

Solutore	Precedente	#2	H#2	Totale
Scarani Antonio	169	6	12	187
Alagna Luciano	168	6	12	186
Maniscalco Pietro	165	6	12	183
Di Ranno Giovanni	164	6	12	182
Candia Alberto	163	5	12	180
Messina Gino	162	6	12	180
Agueci Gino	162	6	11	179
Serrajotto Marino	159	6	12	177
Corso Vittorio	157	5	11	173
Romano Vittorio	140	=	=	140
Cassano Roberto	121	=	6	127
Milanović Mihajlo	102	=	12	114



**Note per compositori:**

**Problemi H40, H41, H42** – Anche questi problemi, pubblicati nella Newsletter n. 38 di Luglio-Agosto, sono di **Jean CARF** e non del fratello **Jean-Francois CARF**.

Sono sempre graditi problemi inediti per le due gare di composizione.

I problemi inediti ricevuti vengono pubblicati sulla Newsletter dell'ASIGC che si può scaricare dal sito dell'ASIGC all'indirizzo: [http://www.asigc.it/Newsletter/newsletter\\_asigc.htm](http://www.asigc.it/Newsletter/newsletter_asigc.htm)

Non viene, pertanto, inviata alcuna copia cartacea agli autori.

Inviare gli inediti al redattore solo via email entro il **30.11.2014** all'indirizzo: [vitorallo@virgilio.it](mailto:vitorallo@virgilio.it)



**I problemi ricevuti e non pubblicati nel corso dell'anno saranno pubblicati nella Newsletter dell'anno 2015 e faranno parte delle seguenti gare di Composizione :**

**11° Gara di composizione ASIGC 2015-2016 per Diretti #2 – Giudice Marco Guida**

**12° Gara di composizione ASIGC 2015 per Aiutomatti H#2 – Giudice Antonio Garofalo.**

Esito Gara di Ricostruzione per solutori esperti - Newsletter n. 40 – Ottobre 2014

Problemi Speciali n. 17 e 18

<p style="text-align: center;"><b>Marjan KOVACEVIC</b> - Serbia Shahmatnaja Kompozizija 2014 <b>Problema Speciale n.17/2014</b> 2r2n2/2p3Q1/5R2/2p1Np2/2Pkp3/1P1N4/1K1Bn3/3R2qb</p> <div style="text-align: center;">  </div> <p style="text-align: center;">#2 (9-10)</p>	<p style="text-align: center;"><b>Problema Speciale n.17/2014</b> Posizione data</p> <div style="text-align: center;">  </div> <p style="text-align: center;">#2 (2+1) GV: 1. Cg4? [2. Td6#] 1. ... Ce6/R:d3/e:d3 2. Dd7/Ae1/Te6# Ma 1. ... e3 [a] ! GR: 1. Cf2! [2. Cc6#] 1. ... c6/R:e5/e3/D:f2 2. Td6Tg6/Ac3/Af4#</p>
<p style="text-align: center;">Alberto ARMENI, Alain Bienabe, Saverio CE', Alonzo Josè A. COELLO, Dmitrij GRINCHENKO, Hans NIEUWHART, Pietro PITTON, Imanol ZURUTUZA,</p> <p style="text-align: center;">Aggiunti: B: (Rb2), Dg7, Tf6, Td1, Ad2 (5) = 22 N: (Rd4), Dg1, Tc8, Ah1 (4) = 17 Economia Totale 39</p>	<p style="text-align: center;"><b>Problema Speciale n. 17.</b></p> <p style="text-align: center;">Tutti i partecipanti hanno inviato la corretta ricostruzione, uguale all'originale e con la stessa Economia Totale. A tutti assegnati punti 5 (3+2)</p>

**Zivko JANEVSKI - Macedonia**  
 Problem Paradise 10-12/2013  
 8/6b1/8/1p1k2B1/2qr2N1/2p3p1/7n/r2QKB2



H#2 2 sol. (5+9)

1. Dd3 Ae7 2. Rc4 Ce3#  
 1. Td3 Ag2 2. Rd4 Ae3#

**Problema Speciale n.18/2014**

8/8/8/1p6/6N1/6p1/7n/r7



H#2 2 soluz. (1+4)

Eliminati:

- B: (Re1), Dd1, Af1, Ag5 (4) = 16  
 N: (Rd5), Dc4, Td4, Ag7, Pc3 (5) = 18  
 Economia Totale 34

Alberto ARMENI, Alain Bienabe, Saverio CE',  
 Dmitriy GRINCHENKO, Hans NIEUWHART,  
 Pietro PITTON,



H#2 2 sol. (5+10)

8/8/8/1p1k2B1/2qr2N1/1pp3pp/7n/r2RKB2  
 Economia Totale 29  
 Punti 5 (3+2) Prima migliore economia

Imanol ZURUTUZA



H#2 2 sol. (6+9)

8/8/8/1p1k2B1/2qr2N1/1p4pp/1P5n/r2RKB2  
 Economia Totale 29  
 Punti 4 (3+1) Seconda migliore economia  
 per più pezzi bianchi

**Problema n. 18.** Il problema si prestava a miglioramenti nell'economia anche senza tutti i pezzi iniziali presenti, come la Ta1 e il Ch2. Quasi tutti hanno inviato la ricostruzione con tali pezzi presenti e in più, fuori gara, una versione più economica senza di essi.

*Tutte le ricostruzioni fuori gara sono migliorative DELL'ECONOMIA, ma per l'assegnazione dei punti, come da regolamento, ho dovuto tenere conto solo di quelle che riportano Ta1 e Ch2, anche se inutili ma presenti nell'originale.*

Hanno inviato ricostruzioni fuori gara: Pietro PITTON e Alain Bienabe (5+6), Imanol ZURUTUZA e Alonso J.A. COELLO (6+5), Dmitriy GRINCHENKO (5+8). Tra le parentesi il numero dei pezzi bianchi e neri utilizzati. Tutti rispettano l'enunciato e la tematica: Umnov nero e come rileva Winchloe: *Mouvement Pelle, Auto-clouage préventif, Echange de place (cyclique) de pièces noires entre les positions finales, Mat par clouage.*

La versione più economia dei 'fuori gara' è quella di Pietro PITTON e Alain BIENABE (5+6) che, con i complimenti e l'autorizzazione dell'autore Z. JANEVSKY, verrà pubblicata sulla prossima Newsletter di dicembre e parteciperà alla gara di composizione Asigc 2014 – h#2.

## Classifica Gara di Ricostruzione



Ottobre 2014

<b>Solutore</b>	<b>Precedente</b>	<b>#2</b>	<b>H#2</b>	<b>Totale</b>
Alberto Armeni, Italia	76	5	5	86
Alain Bienabe, Francia	72	5	5	82
Saverio Cè, Italia	71	5	5	81
Pietro Pitton, Italia	67	5	5	77
Imanol Zurutuza, Spagna	61	5	4	70
Alonzo Josè A. Coello, Spagna	54	5	=	59
Dimitij Grinchenko, Ukraina	61 (*)	5	5	71
Hans Nieuwhart, Olanda	36	5	5	46
Sebastian Luce, Francia	20	=	=	20

(\*) Aggiunti 10 punti (5+5) per le soluzioni di Settembre pervenute in ritardo per giustificati motivi.

## Gara di Ricostruzione Novembre 2014

## Problemi 19 e 20 - Newsletter n. 40

<p><b>Problema Speciale n.19/2014</b></p>  <p>H#2    GV</p> <p>GV: 1. Cd4? [2. Df5, Df3 #]  1. ... Ch6 2. Df3 #; 1. ... e:d4 2. Df4#  Ma 1. ... T:e3!</p> <p>GR: 1. Ae2! [2. Df3 #]  1. ... Cg5 2. Df5#; 1. ... T:e3 2. Cf2#</p>	<p><b>Problema Speciale n.20/2014</b></p>  <p>H#2    2 sol.</p> <p>1. Cg7 C:f3    2. c5 Cd2#  1. Cf6 C:f5    2. c6 Cd6#</p>
---	---

**Problemi Speciali 19 e 20** – Aggiungere i pezzi mancanti (Re compreso se necessario) per ottenere un problema corretto e legale che rispetti esattamente la soluzione. I pezzi riportati devono essere tutti presenti nella ricostruzione finale. Nel problema diretto sono possibili, in aggiunta, altre mosse o varianti non segnalate che non portino a matti duali.

Assegnazione del punteggio per la gara di ricostruzione : **3** punti per la corretta ricostruzione più altri **2** punti extra a tutti coloro che invieranno la posizione corretta più economica e **1** a tutti coloro che, a seguire, invieranno la seconda posizione corretta meno economica. Nessun punto extra ai restanti solutori.

**Punti economia dei pezzi: 8 - Donna; 5 - Torre; 4 - Alfiere; 3 - Cavallo; 1 – Pedone; 0 – Re.**

In caso di parità di economia in un problema corretto, per determinare la prima o seconda migliore economia, sarà ritenuta più economica la ricostruzione con il minor numero di pezzi bianchi e non il minor numero di pezzi complessivi.

*Per eventuali dubbi o chiarimenti è possibile contattare il redattore via email.*

Inviare le soluzioni delle gare di questo mese entro il **30 Novembre 2014** al redattore solo a mezzo email, all' indirizzo : [vitorallo@virgilio.it](mailto:vitorallo@virgilio.it)

*Il redattore* **Vito RALLO**

Trapani, 02.11.2014

## I TORNEI ASIGC

### TORNEI DI PROMOZIONE

#### CLASSE M

Tornei Magistrali. Oltre ai Maestri sono ammessi i Candidati Maestri che raggiungono i 2100 punti elo. Due magistrali vinti, anche se non consecutivi, garantiscono l'ammissione alle Semifinali del Campionato Italiano Assoluto. La quota d'iscrizione è di € 8,00.

#### CLASSE A

Tornei per Candidati Maestri. Sono altresì ammessi i giocatori di Categoria Nazionale che raggiungono i 1900 punti elo. La vittoria di due tornei di classe A, vinti con almeno l'80% dei punti (ad esempio 5 su 6) anche non consecutivi purché vinti nell'arco di 3 anni, garantiscono la promozione a Maestro. La quota d'iscrizione è di € 8,00.

#### CLASSE B

Tornei per giocatori di Categoria Nazionale. Sono altresì ammessi i nuovi soci ai quali viene attribuito un elo iniziale di 1800 punti. Due tornei di classe B vinti con almeno l'80% dei punti anche non consecutivi purché vinti nell'arco di 3 anni, garantiscono la promozione a Candidato Maestro. La quota d'iscrizione è di € 8,00.

### TORNEI OPEN

#### TORNEI QUARTETTO

Si giocano eliminatorie a quattro giocatori a girone doppio. Il primo classificato è ammesso alla Finale a 4 giocatori, a girone doppio. Sono tornei validi per il punteggio elo. La quota d'iscrizione di una Eliminatoria è di € 8,00. La Finale non prevede la quota d'iscrizione.

#### TORNEI MARCO POLO

Si giocano eliminatorie a 3 giocatori a girone doppio. Il primo classificato è ammesso alle Semifinali a 5 giocatori con girone semplice, il 1 Classificato disputa la Finale a 9 giocatori e girone semplice. L'iscrizione ad una eliminatoria costa euro 14,00, per Semifinale e Finale non si paga l'iscrizione. I tornei sono validi per il punteggio elo. Rimborsi spese per i primi 4 classificati di una Finale:

- al primo classificato = € 516,00
- al secondo classificato = € 258,00
- al terzo classificato = € 77,00
- al quarto classificato = € 51,00

#### TORNEI KO

Una sola partita contro un solo avversario; eliminazione diretta. Il vincitore di un primo round incontra il vincitore di un altro primo round e così via, fino al settimo e conclusivo round.

In caso di patta non si è eliminati ma si può ripartire dal round raggiunto ripagando la quota. L'iscrizione costa euro 4,00 ed in caso di vittoria si va avanti gratuitamente. Al vincitore di un 7° round va una Targa ed il rimborso spese di euro 77,47.

## I TORNEI ICCF

### Quote d'iscrizione ai tornei ICCF

Grand Master Norm euro 39,37	Campionato Europeo Webserver:
Intern. Master Norm euro 31,50	○ Open Round euro 6,30
Master Class euro 11,00	○ Preliminari euro 11,00
Higher Class euro 6,30	○ Semifinali euro 39,37
Open Class euro 6,30	○ Torneo dei Candidati euro 23,70
Tematici ICCF euro 11,00	Campionato Europeo Postale:
Campionato del Mondo:	○ Open Round euro 6,30
○ Preliminari euro 39,37	○ Semifinali euro 11,00
○ Semifinali euro 39,37	Veterans Cup euro 15,85
○ Torneo dei candidati euro 23,65	World Cup euro 15,75
	Webchess Open Tournament euro 7,95

### Fasce di elo

Grand Master Norm - ELO minimo 2450 'fixed' oppure 2500 'unfixed'

Master Norm - ELO minimo 2300 'fixed' oppure 2350 'unfixed'

Classe M (europeo o mondiale sia postale che webserver) - ELO minimo 2100

Classe H (europeo o mondiale sia postale che webserver) - ELO da 1900 a 2099

Classe O (europeo o mondiale sia postale che webserver) - il torneo è aperto a tutti (ELO inferiore a 1900).

Tematici - il torneo è aperto a tutti (NON valido per l'elo).

## MEMORANDA

### Conti correnti da utilizzare

1. bonifico bancario:  
Banca: Banca Sella Ag. 86 - Milano - Via Bergognone  
IBAN IT 83 L 0326 8016 0105 2849 2587 10  
BIC (codice swift) SELBIT2BXXX  
intestato a: Associazione Scacchistica Italiana Giocatori per Corrispondenza  
C.P. 13626 - 20090 Buccinasco MI
2. On-line con carta di credito
3. c/c postale n° 19283860 intestato a:  
Associazione Scacchistica Italiana Giocatori per Corrispondenza  
Casella Postale 13626 - 20090 Buccinasco MI

## IMPORTI

<b>Quota associativa 2015</b> con diritto a ricevere lo Year Book annuale	<b>30.00</b>
<b>Quota associativa agonista 2015</b> con diritto a ricevere lo Year Book annuale (soci in possesso di titolo internazionale)	<b>30.00</b>
<b>Quota associativa 2015 per le donne</b> (La quota dà anche diritto, se desiderato, all'iscrizione gratuita al Campionato Italiano Femminile)	<b>15.00</b>
<b>Quota associativa 2015 per gli under 18</b> (La quota dà anche diritto, se desiderato, all'iscrizione gratuita al Campionato Italiano Under 18)	<b>15.00</b>
Socio Sostenitore	<b>60.00</b>
Socio Benemerito	<b>90.00</b>
Tornei Nazionali a 7 giocatori	<b>8.00</b>
Tornei Quartetto ASIGC (categorie miste)	<b>8.00</b>
Tornei KO webserver (e rientri in caso di patta)	<b>4.00</b>
Eliminatoria Tornei Marco Polo (solo webserver)	<b>14.00</b>
500 cartoline scacchistiche (servizio abolito, rimangono poche cartoline disponibili, poi saranno acquistabili nei siti internet di materiale scacchistico)	<b>12.00</b>
Scheda personale ELO	<b>2.50</b>
Yearbook (contributo per una copia e per la spedizione Raccomandata)	<b>15.00</b>
Invio e-mail del database partite ASIGC - Offerta libera	<b>minimo 5.00</b>
Tassa reclamo contro le decisioni dei Direttori Tecnici	<b>7.00</b>
Tassa contro le aggiudicazioni	<b>12.00</b>
Regolamento di Gioco	<b>4.00</b>