



Associazione Scacchistica Italiana Giocatori per Corrispondenza



Newsletter n. 36

Maggio 2014

INDICE

ISCRIZIONI ANNO 2014	5
CONVOCAZIONE ASSEMBLEA STRAORDINARIA PER VIA TELEMATICA	6
ATTIVITÀ NAZIONALE	8
ATTIVITÀ INTERNAZIONALE	14
PROSSIMI TORNEI TEMATICI	14
CAMPIONATO DEL MONDO 2014- SEMIFINALI	15
6 TH ICCF WEBCHESS OPEN TOURNAMENT	17
CAMPIONATI EUROPEI A SQUADRE	18
ICCF: PLAYER SURVEY	19
TATTICA DI BASE: I TATTICISMI SEMPLICI NELLE PARTITE DEI CAMPIONI	25
IL RE LEONE	34
IL CAVALLO DI TROIA	37
EFFETTO “64”	40
RETROANALISI	45
GLI SCACCHI A PARMA	47
DECISIONI SFORTUNATE	52
GLI SCACCHI TRA FUMETTI E LETTERATURA	54
FRANÇOIS ANDRÉ DANICAN PHILIDOR (SESTA PUNTATA)	56
TORNEI DI STUDI	61
PROMOZIONI E SACRIFICI DI CAVALLO	63
QUANDO NON C’ERANO I COMPUTER...	68
AWARD ASIGC 2013 - H#2	71
TORNEI INTERNAZIONALI DI COMPOSIZIONE	78
10° TORNEO INTERNAZIONALE DI COMPOSIZIONE ASIGC 2013/14	79
11° TORNEO INTERNAZIONALE DI COMPOSIZIONE ASIGC	79
SOLUZIONI DEI PROBLEMI PUBBLICATI SULLA NEWSLETTER N. 35 – APRILE 2014	81
CLASSIFICA GARA DI SOLUZIONE – NEWSLETTER N. 35 - APRILE 2014	82
GARA DI RICOSTRUZIONE - NEWSLETTER N. 36 – MAGGIO 2014	83
SOLUZIONI DEI PROBLEMI PUBBLICATI SULLA NEWSLETTER N. 35 – APRILE 2014	84
CLASSIFICA GARA DI RICOSTRUZIONE – NEWSLETTER N. 35 – APRILE 2014	87
I TORNEI ASIGC	88
I TORNEI ICCF	89
MEMORANDA	89

HANNO COLLABORATO A QUESTO NUMERO:

Marco Campioli
 Giampaolo Carnemolla
 Massimo Ciotoli
 Pasquale Colucci
 Achille Della Ragione
 Luigi Esposito
 Gianfelice Ferlito
 Giuseppe Maria Galasso

Cataldo Leone
 Daniel Perone
 Antonio Pipitone
 Vito Rallo
 Giorgio Ruggeri Laderchi
 Alberto Secondi
 Elio Troia

REDAZIONE E GRAFICA:

Pasquale Colucci (alfierebianco@teletu.it)
 Giorgio Ruggeri Laderchi (ruggeri.laderchi@people.it)

IN COPERTINA

Giuseppe Maria Galasso: "Baviera e Salisburgo"

QUESTO NUMERO VIENE SPEDITO A 2.061 INDIRIZZI E-MAIL

NEWSLETTER – NUMERI ARRETRATI

Ricordiamo ai lettori che è possibile scaricare tutti i numeri arretrati della Newsletter collegandosi al link:

http://www.asigc.it/Newsletter/newsletter_asigc.htm

AVVISO

Invitiamo i nostri soci ed i lettori a segnalarci eventuali articoli pubblicati sulla stampa nazionale, riguardanti la nostra Associazione.

3° Open Internazionale della Maremma dal 16 al 18 Maggio a Grosseto

Il 3° Open Internazionale della Maremma si disputerà a Marina di Grosseto dal 16 al 18 maggio 2014. Il programma ed il regolamento possono essere visionati sul sito <http://scacchigrosseto.it/>. Tre giorni di competizioni saranno uno sforzo gravoso per tutti i giocatori, di ogni categoria essi siano. L'impegno verrà ben ricompensato sia da un montepremi di tutto rispetto (3.000 euro) sia dalla possibilità di confrontarsi con campioni nazionali ed internazionali.



Il 16-18 maggio, open internazionale a Grosseto (.pdf)

Annuncio

Il socio **Salvatore Tramacere** cerca dati (risultati e possibilmente testi partite) relativi ai suoi primi tornei giocati in ASIGC, precisamente:

- T.18 dell'anno 1971
- VI Camp. Italiano III Categoria - Gr. B dell'anno 1975

Gli interessati possono contattarlo via e-mail a: telescacchi@yahoo.it

RETTIFICA

sull'onda dell'emozione ti ho comunicato il nome errato della figlia che ha partorito: ho scritto Valeria anziché Ornella!

Gaetano Caradonna

LA DIFESA CUSTER



ISCRIZIONI ANNO 2014

Versando la quota associativa dà diritto a ricevere lo Yearbook 2014 e dà naturalmente la possibilità di partecipare ai tornei ASIGC ed ICCF.

Gli importi sono i medesimi degli anni scorsi:

Quota associativa 2014 (con diritto a ricevere lo Year Book annuale)	30.00
Quota associativa agonista 2014 (soci in possesso di titolo internazionale)	30.00
Quota associativa 2014 per le donne (La quota dà anche diritto, se desiderato, all'iscrizione gratuita al Campionato Italiano Femminile)	15.00
Quota associativa 2014 per gli under 18 (La quota dà anche diritto, se desiderato, all'iscrizione gratuita al Campionato Italiano Under 18)	15.00
Socio Sostenitore	60.00
Socio Benemerito	90.00

MODALITÀ DI VERSAMENTO DELLA QUOTA

1. bonifico bancario:

Banca: Banca Sella Ag. 86 - Milano - Via Bergognone

IBAN IT 83 L 0326 8016 0105 2849 2587 10

BIC (codice swift) SELBIT2BXXX

intestato a: Associazione Scacchistica Italiana Giocatori per Corrispondenza

C.P. 13626 - 20090 Buccinasco MI

2. [On-line con carta di credito](#)

3. c/c postale n° 19283860 intestato a:

Associazione Scacchistica Italiana Giocatori per Corrispondenza

Casella Postale 13626 - 20090 Buccinasco MI

Convocazione ASSEMBLEA STRAORDINARIA per via telematica

Cari soci

per la prima volta ho deciso di convocare per via telematica l'Assemblea dei Soci ai sensi degli articoli 11 e 13 dello Statuto

I fatti

Una decisione presa dal Consiglio Direttivo nell'ultima riunione del 16.11.2013 a Sovana ha profondamente spaccato il Consiglio Direttivo stesso.

Dopo quella riunione, proprio a seguito di questa delibera, un Consigliere si è dimesso abbandonando anche tutti gli incarichi che gli erano stati affidati

Credo pertanto che sia giusto che tutti i soci abbiano la possibilità di esprimersi sull'argomento e l'ASIGC adotterà la decisione che il massimo organo statutario, ovvero l'Assemblea dei Soci, delibererà

Occorre però prima fare un passo indietro per capire esattamente la situazione che ci troviamo oggi ad affrontare.

Molti anni fa', era il 06 maggio 1984, durante un Consiglio Direttivo tenutosi a Roma a casa del Presidente Incelli si deliberò di istituire la figura di Socio Vitalizi per premiare gli allora DUE soci che avevano ottenuto un titolo Internazionale (Porreca e Napolitano) a fronte di circa 1000 soci attivi.

Nessuno avrebbe anche solo lontanamente ipotizzato la crescita esponenziale dei soci vitalizi

Già il 18 aprile 1998 il C.D. all'unanimità votava che i soci vitalizi avevano diritto solo all' O.U., tutto il resto era subordinato al pagamento della "quota sociale agonistica" equivalente alla quota sociale ordinaria.

Decisione poi confermata, sempre all'unanimità nel 2006 durante il Consiglio Direttivo tenutosi a Frascati.

E così giungiamo al Consiglio Direttivo di Sovana, l'ultimo tenutosi dove è stato ribadito che il pagamento della "quota agonistica" è necessario non solo per la partecipazione ai tornei, ma anche per la partecipazione all'attività sociale; nello specifico il problema era stato sollevato in merito a dei membri di Commissioni ASIGC che non hanno pagato né la quota ordinaria né, se vitalizi, la quota agonistica.

Un dato fondamentale, per comprendere il fenomeno dei "soci vitalizi" è il seguente: ad oggi l'Associazione conta 92 soci vitalizi su un totale di 338 iscritti (ultima relazione soci del 07 marzo 2014)

Il Consiglio Direttivo, come già accennato, si è spaccato su più posizioni. Una nuova votazione, ammesso che un consigliere decida di modificare il proprio voto, porterebbe forse ad ulteriori spaccature.

Ecco perché' ora chiedo a TUTTI i soci di esprimersi sulle seguenti possibilità

Delibera A

Le qualifiche dei soci Vitalizi già assegnate rimangono, ma da oggi solo i Grandi Maestri potranno conseguire detto riconoscimento. Resta la quota agonistica per poter partecipare alle partite ASIGC e/o ICCF

Delibera B

E' valida la decisione del Consiglio Direttivo di Sovana e la quota agonistica serve sia per giocare i tornei ASIGC e/o ICCF che per la partecipazione all'attività sociale (Commissioni ecc.)

Delibera C

Tutto resta come prima di Sovana. Qualsiasi titolo ICCF porta al conseguimento del titolo di "Socio Vitalizio". Il pagamento della "quota agonistica" è indispensabile solo per giocare i tornei ASIGC e/o ICCF

Delibera D

Il titolo di Socio Vitalizio viene abrogato, compresi quelli assegnati in passato

Modalità di voto

Tutti i soci, in regola con la quota sociale 2014, potranno esprimere il proprio voto inviandolo per e-mail al Presidente Bresadola (guido.bresadola@tiscali.it)

Nell'e-mail dovrà essere chiaramente indicato il proprio nome e cognome e l'indicazione di quale delle 4 delibere si intende votare

Per un doppio controllo dei voti pervenuti tutte le e-mail inviate al Presidente Bresadola saranno girate dallo stesso al Vice-Presidente

Saranno validi tutti i voti pervenuti entro le ore 24 dell' 11 maggio 2014

Il Presidente ASIGC
Guido Bresadola

Milano, 12 aprile 2014

ATTIVITÀ NAZIONALE



ITA/C63/final, 63° Italian Championship - Final

TD Terminali, Giorgio

Rated					1	2	3	4	5	6	7	8	9	10	11	12	13	Score	SB	RG	Place	
1	ITA	240601	SIM	Dell'Isola, Vincenzo	2531	■	½	½	½	½	½	½	1	1	.	½	1	1	7.5	38.25	1	1
2	ITA	241270		Belletti, Luca	2377	½	■	½	½	.	.	½	½	1	½	1	½	1	6.5	33	2	2
3	ITA	241225		Secchi, Dino	2336	½	½	■	½	½	½	.	.	½	½	1	1	1	6.5	32.25	2	3
4	ITA	240975		Bondi, Andrea	2386	½	½	½	■	½	0	½	½	½	0	1	1	1	6.5	32.5	0	4
5	ITA	249249	SIM	Latronico, Nicola	2457	½	.	½	½	■	.	½	½	½	½	1	½	1	6	30.25	2	5
6	ITA	240302		Pecis, Gianfranco	2332	½	.	½	1	.	■	½	½	½	½	½	½	½	5.5	29.75	2	6
7	ITA	240676		Salvatore, Carmine	2323	½	½	.	½	½	½	■	.	½	½	1	½	½	5.5	28.75	2	7
8	ITA	240971		Alderisio, Piero	2428	0	½	.	½	½	½	.	■	½	½	1	1	½	5.5	26.75	2	8
9	ITA	241168		Bolignano, Giuseppe	2286	0	0	½	½	½	½	½	■	1	½	½	½	½	5.5	28.25	0	9
10	ITA	240680	SIM	Boccia, Prof. Mattia Mario	2450	.	½	½	1	½	½	½	½	0	■	0	½	½	5	27.75	1	10
11	ITA	240314		Venni, Prof. Alberto	2228	½	0	0	0	0	½	0	0	½	1	■	1	½	4	19.5	0	11
12	ITA	241075		Compagnone, Gaetano	2289	0	½	0	0	½	½	½	0	½	½	0	■	½	3.5	18.75	0	12
13	ITA	241322		Bertagna, Italo	2381	0	0	0	0	0	½	½	½	½	½	½	■	.	3.5	17.25	0	13

ITA/C64/final, 64° Italian Championship - Final

TD Terminali, Giorgio

Rated					1	2	3	4	5	6	7	8	9	10	11	12	13	Score	SB	RG	Place	
1	ITA	240115	SIM	Baiocchi, Giorgio	2450	■	0	0	12	1	
2	ITA	240249		Troia, Elio	2297	.	■	0	0	12	1	
3	ITA	240341	SIM	Rezzuti, Vincenzo	2393	.	.	■	0	0	12	1	
4	ITA	240500	IM	Amico, Rosario	2375	.	.	.	■	0	0	12	1	
5	ITA	240680	SIM	Boccia, Prof. Mattia Mario	2437	■	0	0	12	1	
6	ITA	240971	IM	Alderisio, Piero	2428	■	0	0	12	1	
7	ITA	240975		Bondi, Andrea	2387	■	0	0	12	1	
8	ITA	241016		De Filippis, Francesco	2389	■	0	0	12	1	
9	ITA	241067	SIM	Cremasco, Gianluca	2504	■	.	.	.	0	0	12	1	
10	ITA	241270		Belletti, Luca	2382	■	.	.	0	0	12	1	
11	ITA	241274		Laghetti, Gaetano	2405	■	.	0	0	12	1	
12	ITA	241356		Delizia, Costantino	2425	■	.	0	0	12	1
13	ITA	249249	SIM	Latronico, Nicola	2454	■	0	0	12	1

ITA/C65/sf/A, 65. Championship Italy, Semifinal A

						TD Terminali, Giorgio														
Rated						1	2	3	4	5	6	7	8	9	10	11	Score	SB	RG	Place
1	ITA	240975		Bondi, Andrea	2349	■	½	½	½	½	½	1	1	1	1	1	7.5	32.75	0	1
2	ITA	241356		Delizia, Costantino	2325	½	■	½	½	½	½	1	1	½	1	½	6.5	30	0	2
3	ITA	241229		Cantelli, Alessandro	2325	½	½	■	½	½	1	½	½	½	½	1	6	28.75	0	3
4	ITA	241048		Giannetto, Salvatore	2328	½	½	½	■	½	½	½	½	½	1	1	6	27.75	0	4
5	ITA	249117		Pellegrinon, Fausto	2257	½	½	½	½	■	½	½	1	½	½	½	5.5	26.75	0	5
6	ITA	241075		Compagnone, Gaetano	2268	½	½	0	½	½	■	½	½	1	1	½	5.5	25.25	0	6
7	ITA	240891	IM	Mauro, Lucio	2235	0	0	½	½	½	½	■	½	½	½	½	4	18.5	0	7
8	ITA	241050		Biasutto, Stefano	2238	0	0	½	½	0	½	½	■	1	½	½	4	17.5	0	8
9	ITA	241262		Collobiano, Alberto	2122	0	½	½	½	½	0	½	0	■	½	½	3.5	17.25	0	9
10	ITA	240360		Alemanni, Marco	2156	0	0	½	0	½	0	½	½	½	■	1	3.5	14.5	0	10
11	ITA	240111	SIM	Gatto, Claudio	2093	0	½	0	0	½	½	½	½	½	0	■	3	14.5	0	11

ITA/C65/sf/B, 65. Championship Italy, Semifinal B

						TD Terminali, Giorgio														
Rated						1	2	3	4	5	6	7	8	9	10	11	Score	SB	RG	Place
1	ITA	241274		Laggetti, Gaetano	2315	■	½	1	½	½	½	1	1	1	1	1	8	35.5	0	1
2	ITA	241322		Bertagna, Italo	2200 ^P	½	■	½	½	½	1	½	1	½	1	1	7	31.25	0	2
3	ITA	240892		Santorelli, Antonio	2373	0	½	■	½	½	½	1	½	1	1	1	6.5	27	0	3
4	ITA	240419		Marchisotti, Dr. Mauro	2320	½	½	½	■	½	½	½	½	1	½	½	5.5	26.5	0	4
5	ITA	249266		Perini, Giampaolo	2184	½	½	½	½	■	½	½	0	1	½	1	5.5	25.75	0	5
6	ITA	249003		Salati, Paolo	2162	½	0	½	½	½	■	½	1	½	½	½	5	23.5	0	6
7	ITA	241271		Ruggirello, Stefano	2226	0	½	0	½	½	½	■	½	½	1	½	4.5	19.5	0	7
8	ITA	241072		Frangi, Mauro	2306	0	0	½	½	1	0	½	■	½	½	½	4	18.25	0	8
9	ITA	240257		Maesa, Mauro	2149	0	½	0	0	0	½	½	½	■	½	1	3.5	14.25	0	9
10	ITA	241120		De Lillo, Michele	2272	0	0	0	½	½	½	0	½	½	■	½	3	13	0	10
11	ITA	249007		Pietrocola, Roberto	2163	0	0	0	½	0	½	½	½	0	½	■	2.5	11	0	11

ITA/C65/sf/C, 65. Championship Italy, Semifinal C

TD Terminali, Giorgio

Rated					1	2	3	4	5	6	7	8	9	10	11	Score	SB	RG	Place	
1	ITA	241225		Secchi, Dino	2312		1	½	½	1	½	1	½	½	1	1	7.5	35	0	1
2	ITA	240249		Troia, Elio	2293	0		½	1	1	1	½	½	1	½	½	6.5	30.5	0	2
3	ITA	240841		Sgherri, Marco	2261	½	½		½	½	½	½	1	½	½	1	6	27.75	0	3
4	ITA	240396		Leone, Federico	2319	½	0	½		½	0	1	½	½	1	1	5.5	24.25	0	4
5	ITA	241138		Marrone, Vincenzo	2128	0	0	½	½		1	½	1	½	½	1	5.5	23.5	0	5
6	ITA	240395		Catozzi, Mauro	2204	½	0	½	1	0		½	½	½	½	1	5	22.75	0	6
7	ITA	249254		Sciallero, Vittorio	2196	0	½	½	0	½	½		½	1	½	½	4.5	20.75	0	7
8	ITA	241192		Palladino, Mario	2141	½	½	0	½	0	½	½		0	1	1	4.5	20.5	0	8
9	ITA	240247		Colucci, Pasquale	2233	½	0	½	½	½	½	0	1		0	½	4	20.25	0	9
10	ITA	240778		Ballarani, Piero	2371	0	½	½	0	½	½	½	0	1		½	4	18.75	0	10
11	ITA	240314		Venni, Prof. Alberto	2290	0	½	0	0	0	0	½	0	½	½		2	9.5	0	11

ITA/C66/sf/A, 66° Italian Championship - Semifinal A

TD Terminali, Giorgio

Rated					1	2	3	4	5	6	7	8	9	10	11	Score	SB	RG	Place	
1	ITA	240249		Troia, Elio	2313		½	0	½	½	½	½	1	1	1	1	6.5	26	0	1
2	ITA	240841		Sgherri, Marco	2326	½		½	½	½	1	½	1	½	½	½	6	26.75	0	2
3	ITA	241037		Fasano, Domenico	2259	1	½		½	½	½	½	½	½	½	1	6	26.75	0	2
4	ITA	240892		Santorelli, Antonio	2382	½	½	½		½	½	1	.	1	½	.	5	24.25	2	4
5	ITA	249266		Perini, Giampaolo	2247	½	½	½	½		0	½	½	½	½	1	5	21.75	0	5
6	ITA	249224	IM	Lupo, Alfredo	2265	½	0	½	½	1		.	½	1	.	½	4.5	20.75	2	6
7	ITA	249254		Sciallero, Vittorio	2204	½	½	½	0	½	.		½	½	1	½	4.5	20.25	1	7
8	ITA	240395		Catozzi, Mauro	2237	0	0	½	.	½	½	½		½	½	1	4	15.75	1	8
9	ITA	240257		Maesa, Mauro	2152	0	½	½	0	½	0	½	½		½	1	4	16.5	0	9
10	ITA	240891	IM	Mauro, Lucio	2207	0	½	½	½	½	.	0	½	½		½	3.5	16	1	10
11	ITA	240159		Diotallevi, Maurizio	2093	0	½	0	.	0	½	½	0	0	½		2	9.25	1	11

ITA/C66/sf/B, 66° Italian Championship - Semifinal B

TD Terminali, Giorgio

Rated						1	2	3	4	5	6	7	8	9	10	11	Score	SB	RG	Place
1	ITA	241356		Delizia, Costantino	2353		½	1	½	½	1	1	½	1	½	½	7	31.25	0	1
2	ITA	240393		Nucci, Luciano	2249	½		1	0	½	½	½	½	½	1	1	6	25.5	0	2
3	ITA	241279		Caradonna, Gaetano	2199	0	0		½	½	½	1	½	1	½	1	5.5	21.5	0	3
4	ITA	249003		Salati, Paolo	2175	½	1	½		½	½	½	.	½	.	1	5	23.25	2	4
5	ITA	241180		Antonone, Riccardo	2300	½	½	½	½		½	½	½	½	½	½	5	23	0	5
6	ITA	249117		Pellegrinon, Fausto	2272	0	½	½	½	½		½	½	½	½	½	4.5	19.75	0	6
7	ITA	241050		Biasutto, Stefano	2221	0	½	0	½	½	½		½	½	½	1	4.5	18	0	7
8	ITA	249164		Grammatica, Andrea	2202	½	½	½	.	½	½	½		½	.	½	4	19.25	2	8
9	ITA	240111	SIM	Gatto, Claudio	2128	0	½	0	½	½	½	½	½		.	1	4	16.5	1	9
10	ITA	241048		Giannetto, Salvatore	2310	½	0	½	.	½	½	½	.	.		1	3.5	15.25	3	10
11	ITA	249007		Pietrocola, Roberto	2165	½	0	0	0	½	½	0	½	0	0		2	10.25	0	11

ITA/C66/sf/C, 66° Italian Championship - Semifinal C

TD Terminali, Giorgio

Rated						1	2	3	4	5	6	7	8	9	10	11	Score	SB	RG	Place
1	ITA	241302		Parisi, Gianmario	2291		½	½	½	½	1	1	1	½	1	1	7.5	33	0	1
2	ITA	241274		Laghetti, Gaetano	2364	½		½	1	1	½	1	1	½	½	½	7	34.75	0	2
3	ITA	241138		Marrone, Vincenzo	2218	½	½		½	½	½	½	½	½	1	1	6	26	0	3
4	ITA	241028		Iaselli, Michele	2282	½	0	½		½	½	½	½	1	1	1	6	24.75	0	4
5	ITA	241044		Perina, Giuseppe	2219	½	0	½	½		½	½	½	½	1	1	5.5	22.75	0	5
6	ITA	240396		Leone, Federico	2321	0	½	½	½	½		½	½	½	1	1	5.5	22.5	0	6
7	ITA	249110		Costa, Francesco	2228	0	0	½	½	½	½		½	1	½	1	5	20.25	0	7
8	ITA	241120		De Lillo, Michele	2233	0	0	½	½	½	½	½		½	1	1	5	19.25	0	8
9	ITA	240778		Ballarani, Piero	2315	½	½	½	0	½	½	0	½		½	1	4.5	20	0	9
10	ITA	240962		Leone, Cataldo	2200 ^P	0	½	0	0	0	0	½	0	½		1	2.5	8.75	0	10
11	ITA	241512		Santagati, Alessandro	2200 ^P	0	½	0	0	0	0	0	0	0	0		0.5	3.5	0	11

ITA/C67/sf/A, 67° Campionato Italiano - Semifinale A

						TD Terminali, Giorgio														
Rated						1	2	3	4	5	6	7	8	9	10	11	Score	SB	RG	Place
1	ITA	241635		Esposito, Luca	2200 ^P	■	1	½	.	1	1	3.5	3.5	6	1
2	ITA	240841		Sgherri, Marco	2354	0	■	1	.	½	½	2	1.5	6	2
3	ITA	241192		Palladino, Mario	1980	½	0	■	½	1	2	7	3
4	ITA	241504		Bellegotti, Giorgio	2108	.	.	½	■	0.5	0.5	9	4
5	ITA	241075		Compagnone, Gaetano	2209	0	½	.	.	■	0.5	1	8	5
6	ITA	241574		Altieri, Carlo	1867	0	½	.	.	.	■	0.5	1	8	5
7	ITA	240395		Catozzi, Mauro	2246	■	0	0	10	7
8	ITA	241216		Balozetti, Davide	2018	■	.	.	.	0	0	10	7
9	ITA	241302		Parisi, Gianmario	2321	■	.	.	0	0	10	7
10	ITA	249110		Costa, Francesco	2235	■	.	0	0	10	7
11	ITA	249254		Sciallero, Vittorio	2225	■	0	0	10	7

ITA/C67/sf/B, 67° Campionato Italiano - Semifinale B

						TD Terminali, Giorgio														
Rated						1	2	3	4	5	6	7	8	9	10	11	Score	SB	RG	Place
1	ITA	240111	SIM	Gatto, Claudio	2144	■	0	0	10	1
2	ITA	240257		Maesa, Mauro	2216	.	■	0	0	10	1
3	ITA	240393		Nucci, Luciano	2256	.	.	■	0	0	10	1
4	ITA	240778		Ballarani, Piero	2278	.	.	.	■	0	0	10	1
5	ITA	240891	IM	Mauro, Lucio	2173	■	0	0	10	1
6	ITA	240991		Gagliardi, Virgilio	2148	■	0	0	10	1
7	ITA	241048		Giannetto, Salvatore	2327	■	0	0	10	1
8	ITA	241344		Bartalini, Chiara	2253	■	.	.	.	0	0	10	1
9	ITA	241425		Mosconi, Tiziano	2110 ^N	■	.	.	0	0	10	1
10	ITA	241541		Gueci, Riccardo	2212 ^N	■	.	0	0	10	1
11	ITA	249003		Salati, Paolo	2252	■	0	0	10	1

ITA/C67/sf/C, 67° Campionato Italiano - Semifinale C

TD Terminali, Giorgio

Rated					1	2	3	4	5	6	7	8	9	10	11	Score	SB	RG	Place
1	ITA	240419		Marchisotti, Dr. Mauro	2309	■	½	½	.	1	.	½	.	.	.	2.5	3.5	6	1
2	ITA	241179		Marturano, Marco	1953	½	■	½	½	½	0	2	3.5	5	2
3	ITA	241364		Caliò, Mario Filippo	2115	½	½	■	½	1.5	3	7	3
4	ITA	240683		Sardella, Antonio	2177	.	½	½	■	½	1.5	2.5	7	4
5	ITA	241376		Cuccumini, Vittorio	2190	0	½	.	½	■	.	.	½	.	.	1.5	2	6	5
6	ITA	249164		Grammatica, Andrea	2247	.	1	.	.	.	■	1	2	9	6
7	ITA	240396		Leone, Federico	2312	½	■	.	.	.	0.5	1.25	9	7
8	ITA	240962		Leone, Cataldo	2142 ^N	½	.	.	■	.	.	0.5	0.75	9	8
9	ITA	241037		Fasano, Domenico	2269	■	.	0	0	10	9
10	ITA	241334		Ducci, Roberto	2222	■	0	0	10	9
11	ITA	249224	IM	Lupo, Alfredo	2275	0	0	10	9

ITA/LC32, 32° Italian Ladies Championship

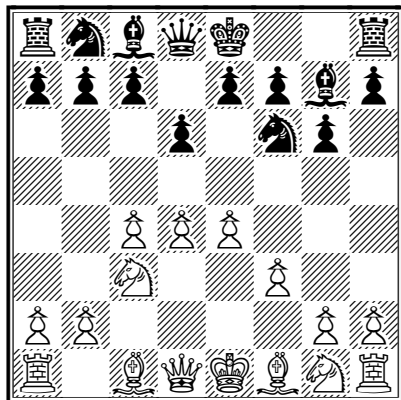
TD Mastrojeni, Gianni (IA)

Rated					1	2	3	4	5	6	7	Score	SB	RG	Place	
1	ITA	241344		Bartalini, Chiara	2220	■	½	1	1	½	1	1	5	12.25	0	1
2	ITA	241298		Piscopia, Carmela	2015	½	■	0	1	1	1	1	4.5	10	0	2
3	ITA	241426		Secondi, Carlotta	1740	0	1	■	½	½	1	1	4	8.75	0	3
4	ITA	241309		Grossi, Katia	2082	0	0	½	■	1	1	1	3.5	6	0	4
5	ITA	241307		Colucci, Maria	1900 ^P	½	0	½	0	■	1	1	3	5.5	0	5
6	ITA	241287		Adabbo, Giovanna	1861	0	0	0	0	0	■	1	1	0	0	6
7	ITA	241137		Limoli, Patrizia	1721	0	0	0	0	0	0	■	0	0	0	7

ATTIVITÀ INTERNAZIONALE

PROSSIMI TORNEI TEMATICI

La quota d'iscrizione è di euro 11,00--; per iscriversi inviare una mail a ruggeri.laderchi@people.it



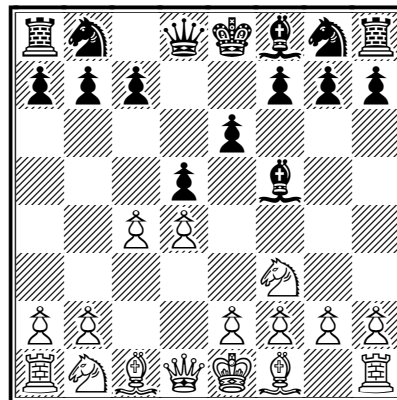
Postale
PTTT/4/2014

King's Indian - Saemisch Variation, E80

1.d4 ♘f6 2.c4 g6 3.♗c3 ♘g7 4.e4 d6 5.f3

Entries not later than 15.09.2014

Startdate 01.10.2014



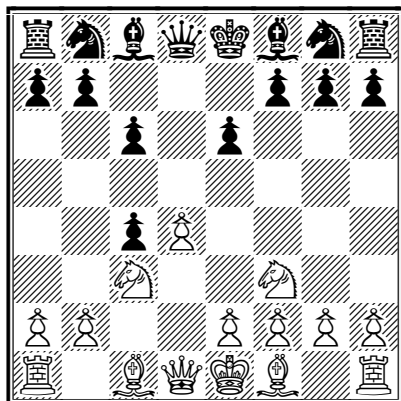
Webserver
WSTT/4/2014

Keres Defence, D06

1.d4 d5 2.c4 ♘f5 3.♗f3 e6

Entries not later than 15.05.2014

Startdate 01.06.2014



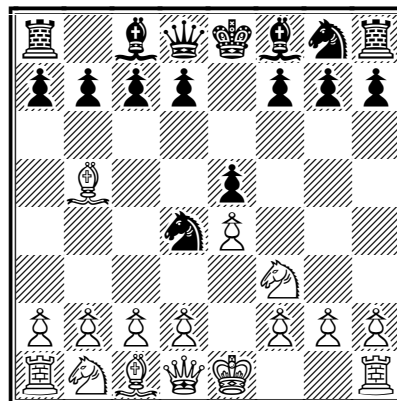
Postale
PTTT/5/2014

Slav Noteboom System, D31

1.d4 d5 2.c4 e6 3.♗c3 c6 4.♗f3 dxc4

Entries not later than 15.11.2014

Startdate 01.12.2014



Webserver
WSTT/5/2014

Ruy Lopez - Bird Variation, C61

1.e4 e5 2.♗f3 ♗c6 3.♘b5 ♗d4

Entries not later than 01.09.2014

Startdate 15.09.2014

I tornei tematici 2014 sono nella [newsletter](#)
n. 28 di Settembre 2013

I tornei tematici NON sono validi per
l'aggiornamento dell'Elo.

CAMPIONATO DEL MONDO 2014- SEMIFINALI

Il 20 giugno 2014 inizieranno le Semifinali del **38 Campionato del Mondo** che verranno giocate esclusivamente tramite webserver.

Tutte le iscrizioni dovranno pervenire all'ICCF nel termine massimo del 15 maggio 2014.

In linea generale, ogni sezione delle Semifinali sarà composta di 13 giocatori, con la possibilità di formare sezione di 15 o 17 giocatori qualora necessario. Se il numero delle iscrizioni non sarà un multiplo di 13, i giocatori che si sono iscritti in base ai punti 1.2.1.(j) e (k) e coloro che avranno il minor Elo ICCF non saranno ammessi. I giocatori potranno iscriversi ad una sola sezione, tuttavia verranno accettate le iscrizioni a più di una sezione qualora questo sia indispensabile per completare le sezioni.

Sono ammessi:

- (a) i giocatori che hanno partecipato ad una Finale senza qualificarsi per un torneo di livello più elevato;
- (b) quelli che hanno ottenuto il 50 % in un torneo dei Candidati
- (c) quelli che hanno ottenuto il 60 % in una Semifinale, senza essersi qualificati per il torneo superiore;
- (d) i primi due classificati in una Sezione dei Preliminari;
- (e) chi ha ottenuto il 60% nella Finale della Coppa del Mondo;
- (i) i Maestri Internazionali con elo superiore a 2500 (*) (fixed);
- (j) i Senior International Master con elo superiore a 2450 (*) (fixed);
- (k) i giocatori con il titolo di Grande Maestro con elo superiore a 2400 (*) (fixed);
- (l) i giocatori con un elo superiore a 2550 (*) (fixed)

(*) l'ELO si riferisce a qualsiasi rating list pubblicata nell'ultimo anno

La quota d'iscrizione alla "Semifinale" è di euro 39,37.

MODALITA' PER L'ISCRIZIONE

Chi desidera iscriversi ad un torneo delle Semifinali del Campionato del Mondo, possedendo uno dei requisiti citati sopra, può farlo versando all'ASIGC la tassa d'iscrizione, con le consuete modalità:

1. inviare la quota prevista on-line con carta di credito oppure tramite c/c bancario o postale ASIGC;
2. compilare (per piacere completamente!) ed inviare a: Giorgio Ruggeri Laderchi (ruggeri.laderchi@people.it) il modello che segue: (esempio)

ENTRY TO: World Champ., Semifinals
 SURNAME: ROSSI
 FIRST NAME: PAOLO
 COUNTRY CODE: ITA
 ICCF ID: 240745
 (reperibile: <http://www.iccf-webchess.com/RatingList.aspx>)
 QUALIFICATION: (i) IM 2505; oppure: (c) from WCCC21SF10; etc.
 EMAIL: (indirizzo email)

Le iscrizioni saranno accettate entro e NON oltre il 10 maggio 2014.

TABELLA DEI QUALIFICATI

ID	Player	Fed.		Ground	F/H	Expirat.
240115	Baiocchi, Giorgio	ITA	SF	2010 1.2.1.c from WCCC34SF10	Full	25/05/15
240336	Cardelli, Gabriel	ITA	SF	2010 1.2.1.a from WCCC26F	Full	EOT+3y
240903	Cattani, Marco	ITA	SF	2010 1.2.1.c from WCCC34SF03	Full	14/07/15
240645	Cesetti, Claudio	ITA	SF	2011 1.2.1.b from WCCC31CT01	Full	01/07/16
241067	Creiasco, Gianluca	ITA	SF	2010 1.2.1.b from WCCC30CT07	Full	04/08/15
240139	D'Adamo, Ettore	ITA	SF	2010 1.2.1.b from WCCC30CT08	Full	08/02/16
241356	Delizia, Costantino	ITA	SF	2013 1.2.2.d from WCCC37PR08	Full	EOT+3y
240612	Genga, Secondo	ITA	SF	2013 1.2.2.c from WCCC37SF07	Full	EOT+3y
240929	Gerola, Giorgio	ITA	SF	2011 1.2.1.c from WCCC35SF12	Full	26/08/16
249249	Latronico, Nicola	ITA	SF	2009 1.2.2.b from WCCC29CT04	Full	04/06/15
240544	Olivotto, Iorio	ITA	SF	2010 1.2.1.b from WCCC30CT06	Full	23/12/15
241112	Petrolo, Mauro	ITA	SF	2008 1.2.2.b from WCCC28CT07	Full	28/11/14
240191	Poli, Giuseppe	ITA	SF	2010 1.2.1.c from WCCC34SF07	Full	01/04/15
240141	Tirabassi, Maurizio	ITA	SF	2008 1.2.2.a from WCCC24F	Full	23/06/15

6TH ICCF WEBCHESS OPEN TOURNAMENT

Sono aperte le iscrizioni al "6th WebChess Open tournament".

Come nelle precedenti edizioni il torneo è suddiviso in eliminatorie, semifinali e finale tutte giocate sul webserver ICCF.

È ammessa l'iscrizione a più gruppi eliminatori.

Il costo d'iscrizione ammonta a 15,75 euro da versarsi direttamente all'ASIGC.

Per chi non ha mai giocato tornei ICCF l'iscrizione al primo gruppo è gratuita.

Chiusura delle iscrizioni il 30 giugno 2014 e la partenza dei gruppi eliminatori è prevista verso i primi di luglio.

Per iscriversi è sufficiente Comunicare al Responsabile dei tornei ICCF Giorgio Ruggeri Laderchi ruggeri.laderchi@people.it l'avvenuto versamento della quota ed indicando:

- Cognome
- Nome
- ICCF ID
- Indirizzo email
- Torneo

I soci ASIGC in regola con la quota associativa possono iscriversi anche tramite Direct Entry all'indirizzo <http://www.iccf-webchess.com/EventsAnnouncements.aspx>

CAMPIONATI EUROPEI A SQUADRE

Per la Finale **9° Campionato d'Europa a Squadre** ecco la formazione in ordine di scacchiera della squadra Italiana:

- 1) GM Finocchiaro, 2617, Campione del Mondo;
- 2) GM Riccio, 2636;
- 3) GM Cesetti, 2584;
- 4) GM Casabona, 2583;
- 5) SIM Petrolo, 2580;
- 6) GM Pezzica, 2574;
- 7) SIM Dosi, 2551;
- 8) SIM Poli, 2468.

Capitano: I. A. Gianni Mastrojeni

Ecco la squadra che rappresenterà l'Italia alla prossima **Semifinale del 10° Campionato Europeo a squadre**

- 1) SIM Latronico, Nicola, 2448
- 2) Savoca, Alfredo, 2417
- 3) Laghetti, Gaetano, 2399
- 4) SIM Rezzuti, Vincenzo, 2392
- 5) Ruggieri, Oliviero, 2390
- 6) Montella, Salvatore, 2382
- 7) Secchi, Dino, 2370
- 8) Porcelli, Danny, 2329, Campione Mondiale Jun.

Capitano: Elio Troia

ICCF: PLAYER SURVEY

Si è concluso il sondaggio promosso dall'ICCF.

Si trattava di rispondere a dodici domande:

1. Quanto sei soddisfatto dei servizi offerti dall'ICCF?
2. Suggestisci un miglioramento che l'ICCF adotti per migliorare i servizi offerti.
3. Sei un membro dell'ASIGC?
4. Se hai risposto "si" alla domanda 3, quanto sei soddisfatto dei servizi offerti dall'ASIGC?
5. Sei interessato a giocare tornei postali?
6. Secondo te l'ICCF offre una sufficiente varietà di tornei postali?
7. Se hai risposto "no", che tipo di torneo postale l'ICCF potrebbe offrire?
8. Sei interessato a giocare tornei webserver?
9. Secondo te l'ICCF offre una sufficiente varietà di tornei webserver?
10. Se hai risposto "no", che tipo di torneo webserver l'ICCF potrebbe offrire?
11. Quanto sei soddisfatto del webserver ICCF?
12. Se non sei pienamente soddisfatto, suggestisci qualche area dove è possibile migliorare.

Riportiamo il messaggio del Presidente ICCF Erich Ruch:

More than 2500 players have answered to the ICCF survey from mid-January to mid-March! This is significantly more than I had expected when the Executive Board decided to ask their opinion to the players (for the first time in ICCF history, as far as I can remember). About 50% of the ICCF active players have provided lots of useful suggestions for improvements that will now need to be analyzed in details.

I can now report the answers to the closed questions:

1. More than 90% of the players are satisfied with the services that the ICCF provides to the players (and more than 50% are even very satisfied and only just more than 2% are dissatisfied).
2. About 84% of the players who have answered to the survey are member of their National Federation. 85% of the players belonging to a Federation are satisfied or very satisfied by the services provided by their Federation.
3. Only about 20% are interested in playing in postal tournaments and more than 88% consider that ICCF provides a wide enough offer of postal tournaments.
4. 95% of the players are interested to play on the webserver and about 90% consider that the offer of server tournaments is wide enough.
5. More than 90% of the players are satisfied with the ICCF webserver (and about 57% are even
6. very satisfied and only a little more than 2% are dissatisfied).

I consider these results very encouraging for all ICCF officials, Tournament Organizers, Tournament Directors, National Federation Delegates and Officials and all volunteers who give

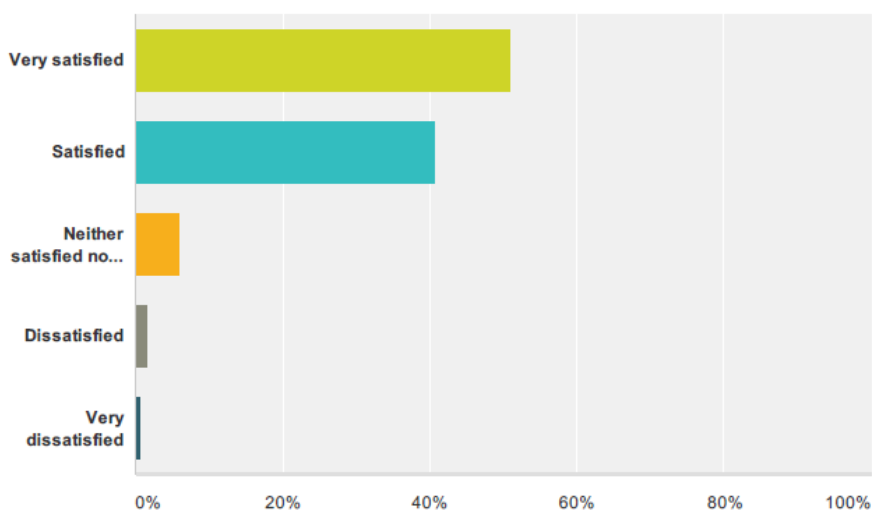
their free time to promote CC worldwide and I am personally very proud to lead this wonderful Federation.

In conjunction with the continuous increase of number of active CC players on the server during the last few years, the strong and active support of the players is a positive sign that we are leading ICCF into the right direction. The player's survey and the ICCF official's survey will be used to direct our actions for the future developments of ICCF.

To conclude, I want to warmly thank all players who have spent some time to answer to the survey and last, but not the least, the winner of the free Direct Entry tournament is Bernard Baroin (FRA).

Q1 How satisfied are you with the services provided to you by ICCF?

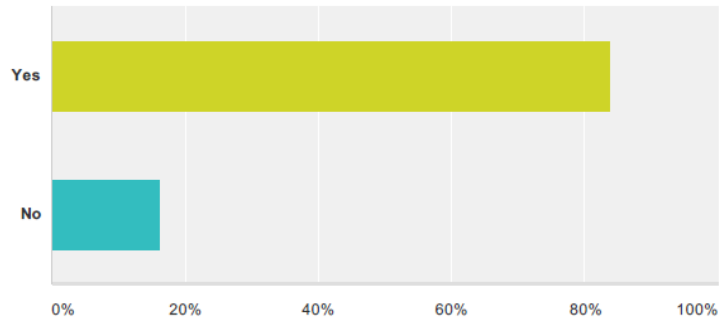
Answered: 2,538 Skipped: 20



Answer Choices	Responses	Count
Very satisfied	51.02%	1,295
Satisfied	40.74%	1,034
Neither satisfied nor dissatisfied	5.99%	152
Dissatisfied	1.62%	41
Very dissatisfied	0.63%	16
Total		2,538

Q3 Are you a member of your national correspondence chess federation (or an organisation affiliated to your national federation)?

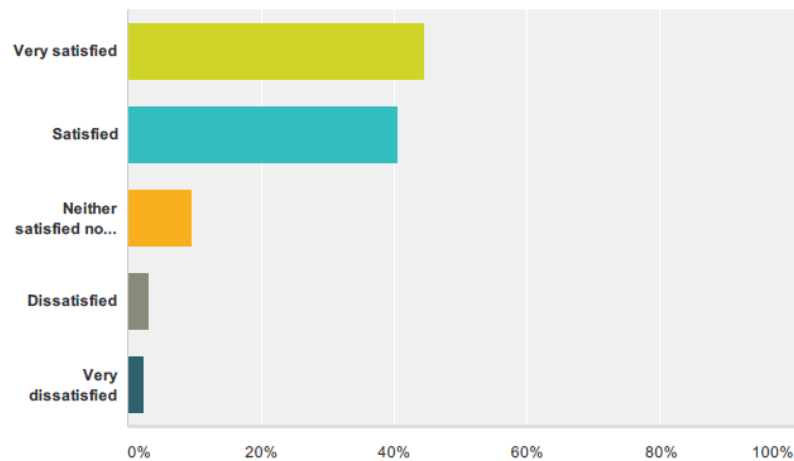
Answered: 2,527 Skipped: 31



Answer Choices	Responses	
Yes	83.66%	2,114
No	16.34%	413
Total		2,527

Q4 If you have answered “Yes” to Question 3 above, how satisfied are you with the service provided to you by your ICCF national federation?

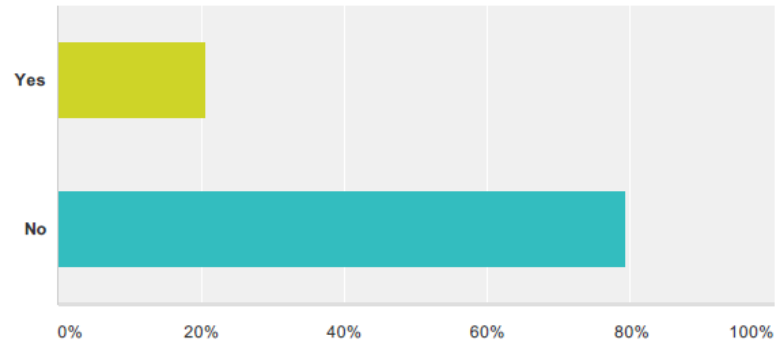
Answered: 2,178 Skipped: 380



Answer Choices	Responses	
Very satisfied	44.54%	970
Satisfied	40.45%	881
Neither satisfied nor dissatisfied	9.60%	209
Dissatisfied	3.12%	68
Very dissatisfied	2.30%	50
Total		2,178

Q5 Are you interested in playing in postal chess tournaments?

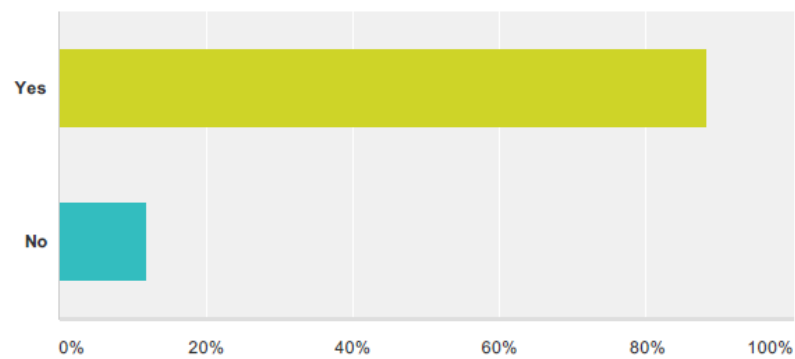
Answered: 2,517 Skipped: 41



Answer Choices	Responses	
Yes	20.70%	521
No	79.30%	1,996
Total		2,517

Q6 Do ICCF offer a wide enough range of postal tournaments?

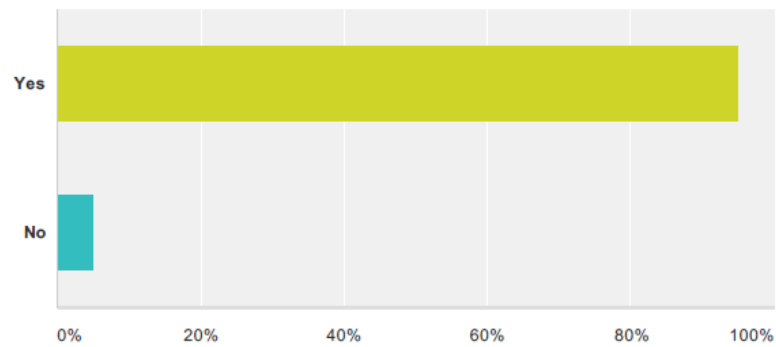
Answered: 2,115 Skipped: 443



Answer Choices	Responses	
Yes	88.09%	1,863
No	11.91%	252
Total		2,115

Q8 Are you interested in playing in server tournaments?

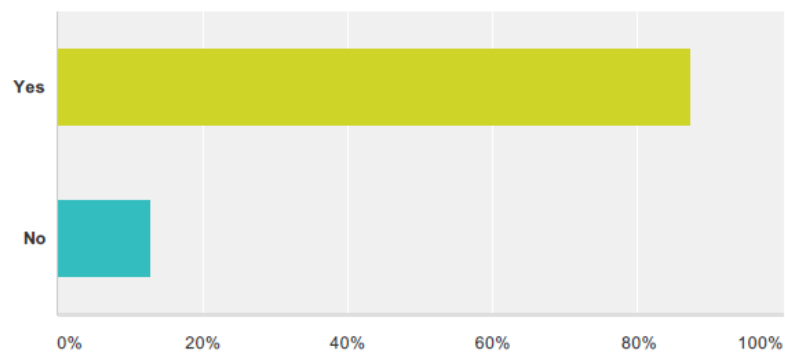
Answered: 2,510 Skipped: 48



Answer Choices	Responses	
Yes	95.06%	2,386
No	4.94%	124
Total		2,510

Q9 Do ICCF offer a wide enough range of server tournaments?

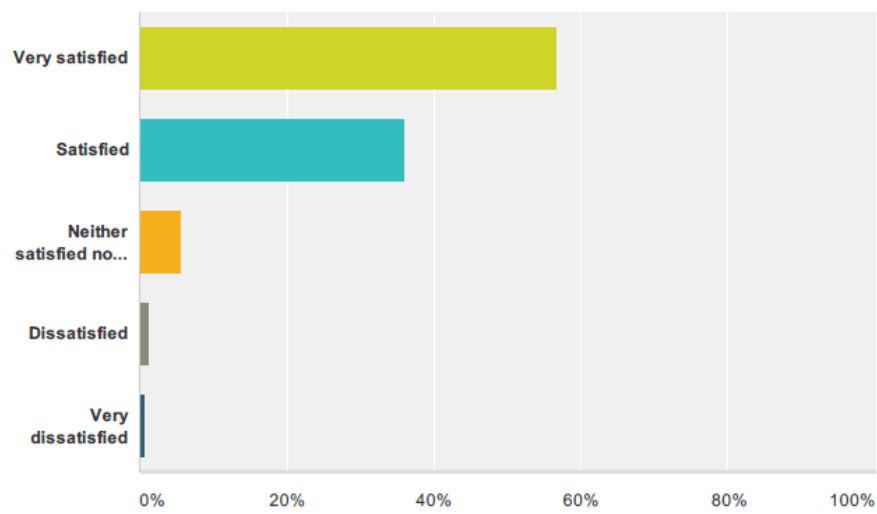
Answered: 2,437 Skipped: 121



Answer Choices	Responses	
Yes	87.32%	2,128
No	12.68%	309
Total		2,437

Q11 How satisfied are you with the ICCF webserver?

Answered: 2,520 Skipped: 38



Answer Choices	Responses	Count
Very satisfied	56.59%	1,426
Satisfied	35.99%	907
Neither satisfied nor dissatisfied	5.56%	140
Dissatisfied	1.27%	32
Very dissatisfied	0.60%	15
Total		2,520

TATTICA di BASE: i tatticismi semplici nelle partite dei Campioni

a cura di Luigi Esposito (*)

ATTACCO DOPPIO (1° parte)

Prima di incamminarci in questo terzo articolo sulla Tattica di BASE, permettetemi di ringraziare ancora una volta l'Amico e Consigliere ASIGC **Pasquale Colucci**, per i suoi consigli e per gli aiuti, non solo 'tecnici', di cui di volta in volta mi fa dono.

In questa prima parte tratterò dell'attacco doppio *uno-a-due* e delle relative contromisure, mentre nella seconda parte, nella successiva Newsletter, svilupperò i concetti dell'attacco doppio *due-a-due* e *due-a-uno*.

Nel gioco degli scacchi, ordire una singola minaccia spesso non sortisce alcun effetto concreto perché il pezzo attaccato può essere difeso da un altro pezzo amico, sottratto all'attacco con lo spostamento in un'altra casa o addirittura utilizzato per contrattaccare. Invece **creare due minacce contemporaneamente è completamente diverso: non ci sarà modo di pararle entrambe nella stessa mossa e la perdita di materiale sarà inevitabile.**

Benché l'attacco doppio sia uno degli stratagemmi tattici più elementari, è anche uno dei più comuni nella pratica e spesso esso decide innumerevoli partite a tutti i livelli, dal dilettante fino al Grande Maestro. È quindi particolarmente importante acquisire esperienza nell'individuare gli attacchi doppi, sia per eseguirli in prima persona sia per impedirli all'avversario.

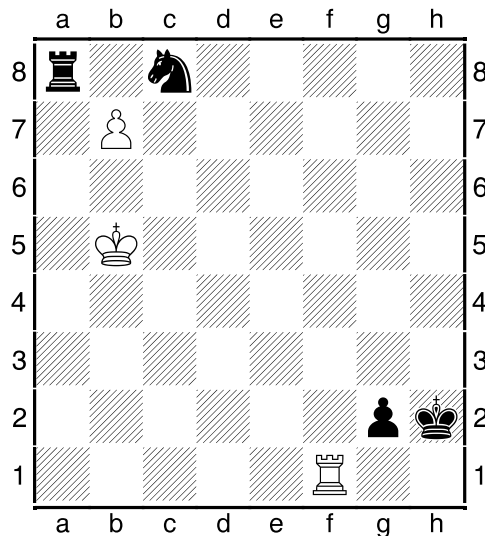
Le **modalità** di attuazione di un attacco doppio sono tre:

- **attacco 1:2** (uno a due) ossia un pezzo proprio che attacca contemporaneamente due pezzi avversari da una *posizione fulcro*, in cui entrambi sono vulnerabili: per salvarne uno si perde l'altro, tranne debite eccezioni (vedi dopo).
- **attacco 2:2** (due a due) ossia due pezzi propri che attaccano contemporaneamente due pezzi avversari; si deve scegliere quale salvare perdendo l'altro!
- **attacco 2:1** (due a uno) ossia due pezzi propri che attaccano contemporaneamente un solo pezzo avversario; per quest'ultimo bisogna trovare la casa adatta, quando disponibile, affinché non cada preda dell'altro pezzo attaccante.

ATTACCO 1:2

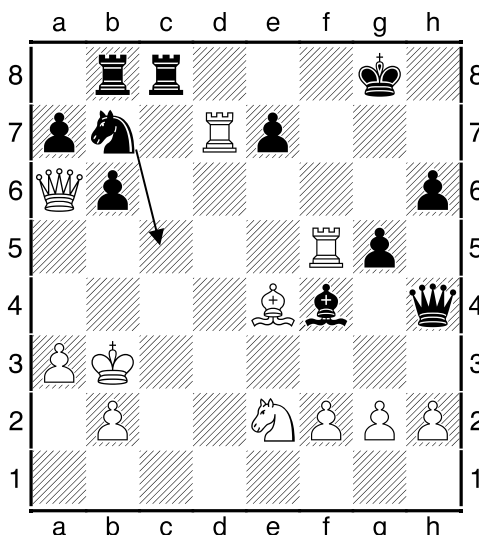
E' quello in assoluto più frequente e redditizio degli altri due. Per la sua attuazione è importante conoscere la tipologia di attacco di ogni pezzo in relazione al proprio movimento e alla propria mobilità:

- **PEDONE:** questo pezzo attua l'attacco con la cosiddetta '*forchetta*' ossia si antepone 'a Y' rispetto ai due pezzi avversari attaccati. La sua efficacia, essendo il Pedone a diretto contatto con i due pezzi avversari, è strettamente correlata al tipo di pezzi attaccati e al fatto se sia difeso oppure no. Ad esempio, la forchetta su un Alfiere e una Torre nemici o su un altro Pedone e un Cavallo nemici non ha effetto (**attacco doppio inefficace**) perché l'Alfiere o il Pedone nemico possono catturare il Pedone attaccante, mentre ha massima efficacia, ad esempio, su Cavallo e Torre in quanto nessuno dei due, per il tipo di movimento posseduto, può catturare il Pedone. Infatti pezzi avversari che possono sottostare a tale attacco doppio sono soltanto la Torre e il Cavallo (prossimo diagramma) perché la Donna, l'Alfiere e il Re o due Pedoni avversari possono muovere in diagonale e catturare il Pedone.



Va sottolineato il fatto che, avendo il Pedone il valore più basso nella scala dei pezzi, qualunque cattura è favorevole anche quando venga catturato a sua volta.

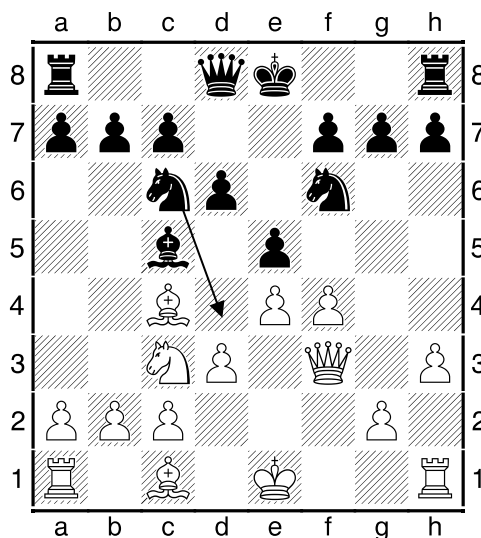
- **CAVALLO:** similmente al Pedone, anche il Cavallo può attuare una forchetta (spesso denominata *doppio di Cavallo*) ma, a differenza del Pedone, essa è sempre inattaccabile da entrambi i pezzi sottoposti al doppio (a meno che uno di essi non sia un Cavallo) proprio per la sua posizione rispetto agli altri due: **attacco doppio efficace**. Per questo motivo il Cavallo **può dirigere l'attacco contro fino ad otto postazioni contemporaneamente** (se la disposizione dei pezzi lo consente), per cui il suo attacco doppio è **sempre vincente**. Un esempio eloquente è il diagramma successivo in cui la mossa ...Cc5 determina un attacco quadruplo particolarmente efficace perché è con scacco e attacca anche la Donna, oltre che la Torre e l'Alfiere.



Il *doppio con scacco* ha una notevole efficacia perché spesso il Re non riesce, come possono invece gli altri pezzi, a posizionarsi in una casa tale da poter difendere anche l'altro pezzo minacciato dal doppio. Il doppio di cavallo è quello che frequentemente determina i maggiori danni all'avversario per gli squilibri di materiale che comporta, a meno che uno dei due pezzi non sia in grado di difendere l'altro.

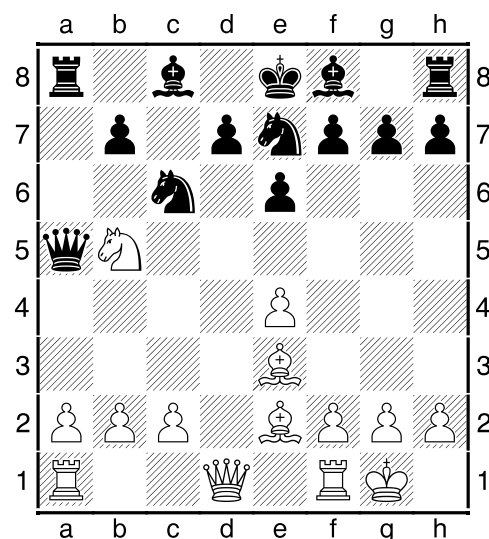
Un concetto importante, da tener presente in ogni momento della partita, è quello di *cercare sistematicamente la forchetta*. Possono essere di aiuto le seguenti valutazioni:

1. cercare due pezzi nemici che stanno o che potranno stare (forchetta potenziale) **su due case dello stesso colore della casa ove si trova in quel momento il proprio Cavallo** oppure, ma in sostanza è la stessa cosa, **su case di colore opposto a quella da cui il Cavallo minaccerà**, una volta spostatosi, la forchetta: nel diagramma precedente il Cb7 è su casa chiara come la Donna, il Re, la Torre e l'Alfiere e andrà su casa scura (c5) di colore opposto a quello delle case dei pezzi avversari. L'attenzione, da questo di vista, deve essere massima in qualunque momento della partita e deve avvenire ad ogni mossa avversaria, come verificatosi nella partita *Rubinstein A. – Hromadka K., Mahr-Ostrau (Cka) 1923, 1-0*.



Questa è la posizione della suddetta partita dopo l'ottava mossa del Bianco (**8.Dxd3...**) in cui il Nero si accorge che la Df3 e il Pc2 bianchi si trovano piazzati proprio a 'salto di Cavallo' rispetto alla casa d4 dove il Cc6 nero può facilmente andare (ottimo avamposto di Cavallo su casa forte per il Nero) e da dove minaccia inoltre di attuare una seconda 'forchetta' con scacco dopo la cattura del Pc2. Infatti Hromadka giocò **8...Cd4**. Tuttavia il grande Rubinstein, invece di difendersi, ad esempio, con 9.De2..., attaccò con **9.Dg3!**... il Pg7 debole del nero con l'intento di dare matto con 10.Dxf7#. Infatti Hromadka non giocò 9...Cxc2 ma **9...De7** così che Rubinstein, dopo **10.fxe5 dxe5**, giocò **11.Rd1...** impedendo così anche l'altra forchetta del Nero.

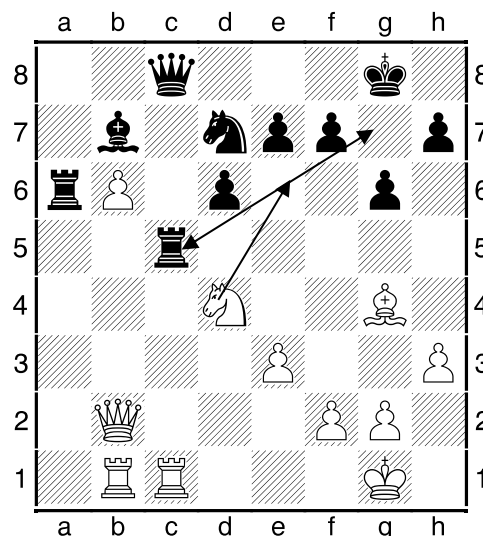
2. se non è possibile attuare immediatamente la forchetta, **pensare a combinazioni tattiche o mosse forzanti** al fine di porre uno o entrambi i pezzi avversari in posizione tale da essere 'forchettati' oppure **predisporre sacrifici utili per portare il Cavallo in posizione di doppio**:



Il diagramma mostra la posizione dopo **11...Da5** della partita *Zukertort J.H. - De Vere C. , Londra 1870, difesa siciliana var. Paulsen, 1-0*, in cui il Bianco attua una prima forchetta di Cavallo con **12.Cd6+...**, il cui intento non è quello di catturare l'Ac8 che, dopo **12...Rd8**, è difeso dal proprio Re, ma quello di attuare una seconda forchetta con **13.Cxf7+...** avendo forzato il Re a spostarsi in d8 così da catturare la Th8 dopo **13...Re8 14.Cxh8...**, e avendo ottenuto il massimo da questa combinazione.

Nel prossimo diagramma viene mostrato il caso del cosiddetto **attacco doppio indiretto** ossia di una forchetta su un pezzo e su una casa vuota ma dal fondamentale valore tattico-

strategico come ad esempio una casa da matto (l'**attacco doppio diretto** è una forchetta su due pezzi, come nei diagrammi precedenti).

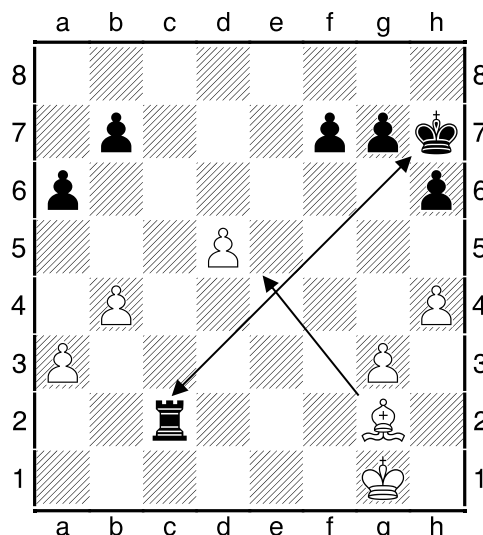


In questo esempio non ci sono pezzi indifesi da minacciare, ma il Bianco ha individuato un attacco doppio formidabile: ha giocato **31.Ce6...**, minacciando sia 32.Cxc5... che, insidia più grave, 32.Dg7# ossia un matto. Il Nero può e deve parare tale minaccia immediatamente con **31...f6** (che sbarra la diagonale alla Donna bianca in b2), ma allora il Bianco cattura la Torre in c5 con vantaggio di materiale decisivo.

Si noti che il Nero non può replicare 31...fxe6 a causa del matto in due mosse dopo 32.Axe6+ Rf8 33.Dh8# né può giocare 31...Tc3 (sottraendo la sua Torre all'attacco del Ce6 bianco e ostruendo la diagonale maggiore ove si trova la Donna bianca) per grave perdita di materiale (Donna e Torre). L'unica alternativa è 31...Txc1+, ma dopo 32.Dxc1 il Bianco guadagna la Donna nera, perché si minacciano sia 33.Dxc8+ sia 33.Dg7#.

- **ALFIERE:** la più tipica forchetta di Alfiere è quella sulle due Torri, eventualmente poste anche sulla stessa traversa o colonna e in cui si ha sempre almeno un guadagno di qualità; meno frequente è la forchetta su una diagonale in cui l'Alfiere si interpone tra i due pezzi attaccati. A meno che uno di questi ultimi non sia la Donna o un altro Alfiere, la forchetta di questo pezzo, specie se con scacco, è sempre vincente.

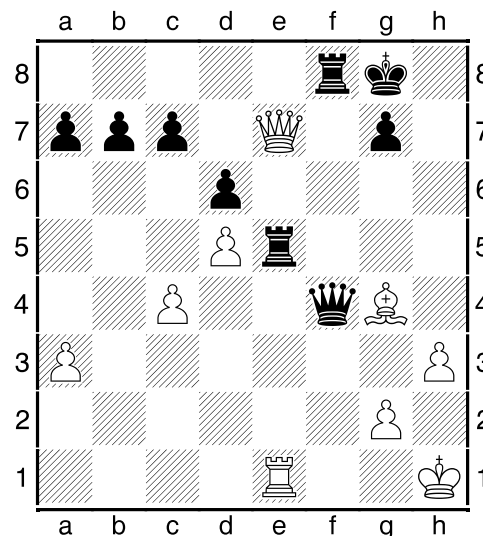
Nel prossimo diagramma, tratto da una partita realmente giocata (vedi dopo), è riportato proprio il caso di una forchetta con scacco: in queste circostanze il Bianco si è accorto che i due pezzi avversari da 'forchettare' si trovavano sulla stessa linea a distanza di varie case l'uno dall'altra così da non potersi proteggere a vicenda. Sono questi aspetti particolari della posizione che devono far scattare l'idea di un attacco doppio, cosa che indubbiamente si acquisisce con l'esperienza.



Partita Smyslov V. – Zita F., Torneo Mosca/Praga, Mosca 1946, apertura catalana, 1-0
 posizione dopo la 33° mossa del Nero (**33...Tf2xc2**). Ora Re nero e T nera sono allineati sulla stessa diagonale b1-h7; di ciò si accorge il Bianco che gioca **34.Ae4+**... per cui, dopo **34...Rh8**, cattura la Torre con **35.Axc2**... vincendo la partita.

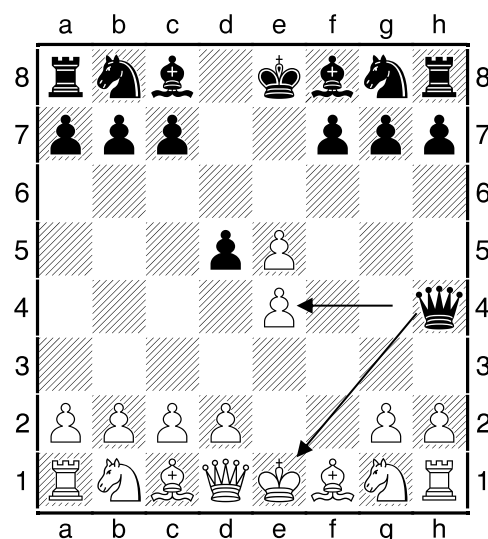
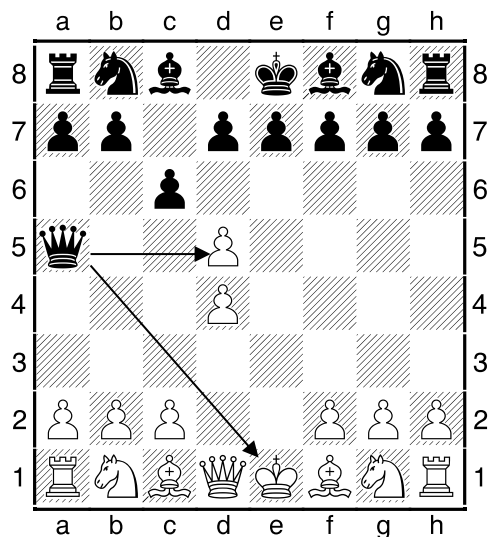
- **TORRE:** L'attacco doppio si ottiene in due modi, o *interponendo* tale pezzo tra due pezzi avversari su una *colonna o traversa* oppure piazzando tale pezzo *su una casa di incrocio* tra colonna e traversa su cui siano posizionati i due pezzi nemici da catturare. I pezzi attaccati devono essere Pedone, Cavallo, Alfiere o Re perchè sono gli unici che non possono minacciare direttamente la Torre (diagramma successivo).

Se la Torre attaccante si interpone tra due Torri o tra una Torre e una Donna avversari, affinché l'attacco non sia reso inefficace dalla sua cattura, è necessario che questa Torre sia protetta almeno da altri due pezzi amici. E' quello che si verifica nel diagramma successivo che mostra la posizione dopo la 37° mossa del Nero (**37...Tf5-e5**) nella partita *Tartakower S. - Lasker E., Torneo di New York 1924, partita Inglese, 0-1*.

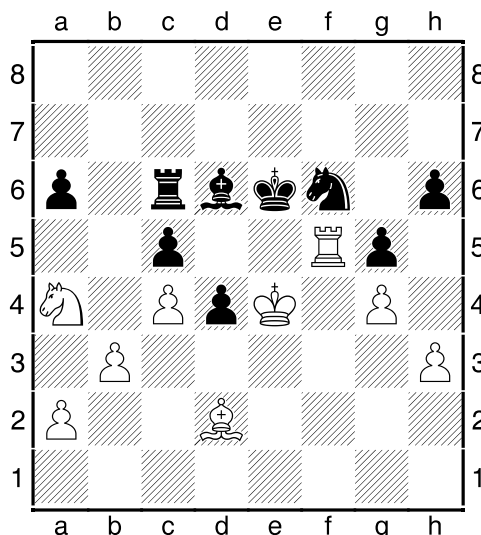


La Te5 nera è protetta due volte (Pd6 e Df4) mentre la De7 e la Te1 bianche si proteggono vicendevolmente ma una sola volta se una delle due cattura la Torre nera, per cui il Nero è in vantaggio sia sul piano strategico che di materiale. Infatti Lasker gioca mirando al cambio dei pezzi: **38.Txe5 dxe5 39.Dxc7 e4 40.De7 Df6! 41.Dxe4 Df1+ 42.Rh2 Df4+** (con attacco doppio con scacco e successivo cambio delle Donne) **43.Dxf4 Txf4** e il Nero ha raggiunto il suo scopo avendo il vantaggio della qualità e vincendo la partita dopo poche mosse.

- **DONNA:** racchiude in se tutte le caratteristiche di attacco dei pezzi precedenti (ad eccezione del Cavallo) e proprio per questo è il pezzo più versatile per attuare un attacco doppio. Un esempio abbastanza frequente lo si può trovare in alcune aperture ben note in cui la **Donna, dalla posizione di partenza, viene spostata verso l'estremo laterale della scacchiera da dove può dare scacco al Re ed attaccare contemporaneamente un pezzo al centro**, come nei due prossimi diagrammi: nel primo si evidenzia la forchetta di Donna che si verifica alla 4^a mossa del Nero nella variante di cambio della *Difesa Caro-Kann* mentre il secondo diagramma mostra la forchetta di Donna, che si attua anch'essa alla 4^o mossa del Nero, nel *Controgambetto Falkbeer dell'apertura del Gambetto di Re*.



- **RE:** Anch'esso può effettuare un attacco doppio se si muove a contatto di due pezzi che, per la loro posizione rispetto a lui, **non possono dargli scacco**. Come accennato per la Torre e la Donna, la massima efficacia dell'attacco doppio di Re si verifica quando esso attacca linearmente un Alfiere/Cavallo e diagonalmente una Torre/Cavallo. E' impossibile un attacco doppio in cui uno dei pezzi attaccati sia la Donna.



Questo diagramma mostra la posizione dopo la 46° mossa del Nero (**40...Cd7-f6+**) della partita *Adams M. – Timman J.H., Dortmund Schachtage 1999, difesa siciliana, 1-0*, in cui il Bianco, anziché spostare il Re sotto scacco, giocò **41.Txf6+!**..., perdendo temporaneamente la qualità ma adescando il Re avversario in f6 e deviandolo quindi dal controllo della casa d5. Infatti, dopo **41...Rxf6**, il Bianco giocò **42.Rd5!**... con attacco sia all'Ad6 che alla Tc6 (utilizzo di altri tatticismi; vedi dopo *strategia*). Poiché quest'ultima non può spostarsi in b6 (pena la cattura da parte del Ca4 bianco) per continuare a difendere l'Alfiere e contemporaneamente sottrarsi alla cattura del Re avversario, l'Alfiere nero è perso e alla fine il Bianco ha sacrificato la propria Torre ma per guadagnare il Cavallo e l'Alfiere neri.

LE CONTROMISURE

Le *contromisure* che si possono utilizzare contro questo tipo di attacco doppio dipendono dalla tipologia dei pezzi attaccanti e attaccati, dalla posizione relativa dell'uno verso l'altro e dalla presenza di altri attaccanti/difensori della tripletta originaria. Sono le seguenti:

1. **CATTURA dell'ATTACCANTE:** si verifica quando uno dei pezzi attaccati o un altro difensore, trovandosi sulla stessa linea libera dell'attaccante, può direttamente catturarlo. In questo modo l'attacco svanisce e il colore attaccato addirittura guadagna materiale. Questa è una circostanza poco frequente a meno che il colore attaccante non stia attuando un sacrificio che in genere prepara una combinazione offensiva.
2. **AUTODIFESA:** uno dei due pezzi attaccati viene sottratto all'attacco perché spostato in una casa non solo non controllata dal pezzo attaccante, ma dalla quale esso difende l'altro pezzo attaccato. In questo modo si può ottenere un semplice cambio o limitare le perdite cedendo la qualità.

3. **CONTRATTACCO**: uno dei due pezzi attaccati viene sottratto all'attacco perché spostato in una casa non solo non controllata dal pezzo attaccante, ma dalla quale esso attacca un pezzo avversario di valore superiore o effettua uno scacco o minaccia di matto. Il colore attaccante, dovendo di conseguenza porre rimedi a questa offensiva, non può pensare a catturare l'altro pezzo inizialmente attaccato per cui il colore che ha subito l'attacco non perde materiale (vedi partita *Rubinstein A. – Hromadka K.*)

ELEMENTI di STRATEGIA

La difficoltà di impostare attacchi doppi risiede soprattutto nell'individuare i *due* obiettivi dell'attacco stesso, ossia i due pezzi da attaccare contemporaneamente. Nella stragrande maggioranza dei casi e riepilogando quanto già detto precedentemente, sono sei i fattori sulla scacchiera che devono attirare la nostra attenzione:

1. **Il pezzo indifeso** - Si tratta della situazione più semplice e che il giocatore esperto non si lascia sfuggire in base all'analisi concreta della posizione dei pezzi (pedoni compresi) indifesi dell'avversario (e dei propri). La valutazione è massima se si trovano entrambi i pezzi-pedoni indifesi
2. **Attacco al pezzo di maggior valore** - Un obiettivo dell'attacco doppio può cioè consistere nella minaccia di cambiare un pezzo proprio con uno avversario di maggior valore. Ovvio che, per esempio, la Torre abbia meno possibilità perché può rivolgere la sua attenzione solo alla Donna.
3. **Scacco** - Poiché non si può ignorare uno scacco, ecco che molto spesso uno degli obiettivi dell'attacco doppio è rappresentato dallo scacco in cui l'obbligo del re a sottrarsene fa sì di poter catturare l'altro pezzo/pedone.
4. **Minaccia di matto** - La difficoltà non consiste solo nel trovare la mossa giusta a scapito di altre (che non sono vincenti), ma anche nell'esaminare le possibilità dell'avversario di parare la mossa.
5. **Sfruttamento contemporaneo di un altro tema tattico** (deviazione, inchiodatura, attacco di scoperta ecc.) perché si rafforzano vicendevolmente con il massimo della resa.
6. **Posizione avversaria scadente** - In realtà, perché si possano verificare le condizioni per un attacco doppio (come per molti altri tipi di tatticismi) è necessario che *la posizione dell'avversario sia veramente poco felice*, cioè che sia stato surclassato anche strategicamente: la posizione del Re indifesa oppure il mancato sviluppo dell'ala di Re con la minaccia di un matto del corridoio, pezzi mal messi o scarsamente coordinati (indifesi), pezzi avversari troppo vicini ai nostri punti critici ecc. Si potrebbe affermare che un attacco doppio è spesso la naturale conseguenza di un'ottima condotta strategica.

(Fine prima parte)

(*) socio ASIGC

IL RE LEONE

Una interessante partita inviataci dal socio Cataldo Leone

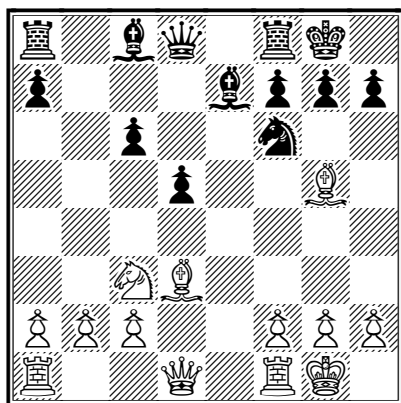
Dopo il sacrificio di qualità dell'avversario, il Bianco sembra sul ciglio del burrone invece, con ottima tecnica, riesce ad approdare ad un finale teoricamente patto.

LEONE, Cataldo (2130) – CALANDRI, Fausto (2438)

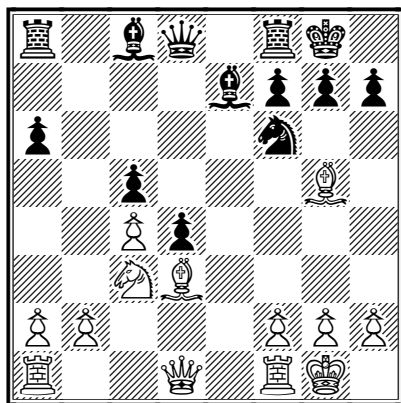
1^ Coppa Torre & Cavallo – Finale,
2013

[P. Colucci]

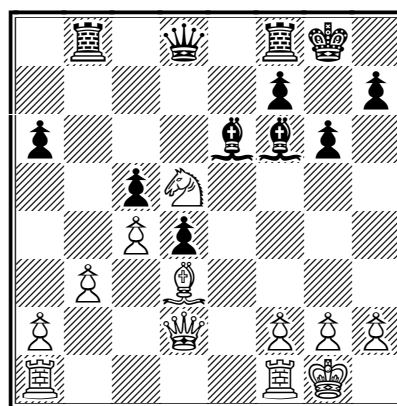
1.e4 e5 2.♘f3 ♘c6 3.d4 exd4
4.♘xd4 ♗f6 5.♘xc6 bxc6 6.♙d3 d5
7.exd5 cxd5 8.0-0 ♙e7 9.♘c3 0-0
10.♙g5 c6



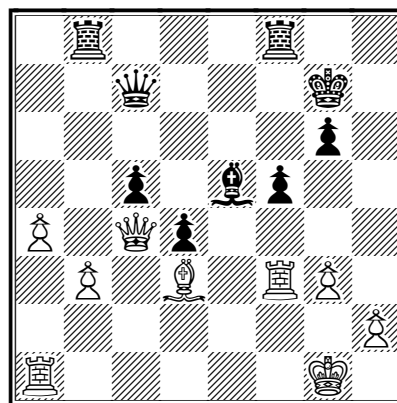
11.♘e2 ♙d6 12.♘d4 c5 13.♘b5
♙e7 14.c4 a6 15.♘c3 d4



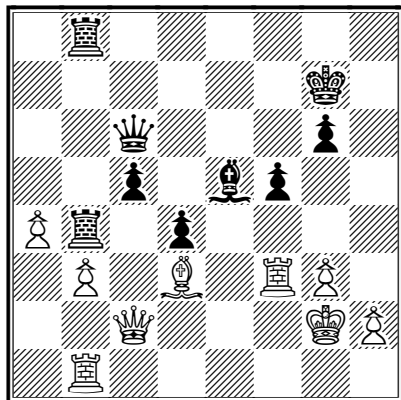
16.♙xf6 ♙xf6 17.♘d5 ♖b8 18.b3 g6
19.♚d2 ♙e6



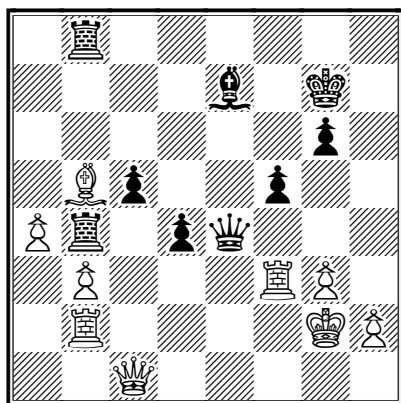
20.f4 ♙xd5 21.cxd5 ♖d6 22.♚a5
♚xd5 23.♚xa6 ♖d8 24.f5 ♗g7
25.fxg6 hxg6 26.♖f3 ♙e5 27.♚c4
♚c7 28.g3 f5 29.a4



29...♖b4 30.♚c2 ♖fb8 31.♖b1 ♚c6
32.♗g2

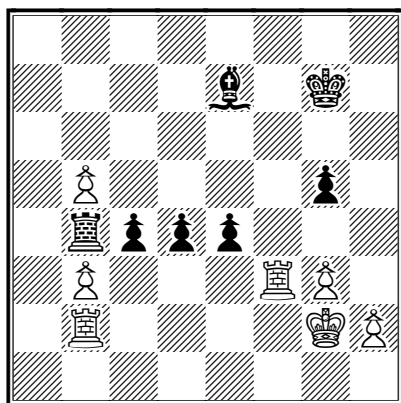


32...♖d6 33.♗b5 ♔e4 34.♖b2 ♗e7
35.♔c1



35...♖8xb5! [cedendo la qualità per il
pedone e l'iniziativa]

36.axb5 g5 37.♔c2 c4 38.♔xe4 fxe4

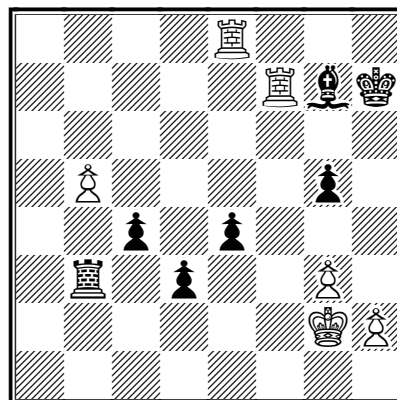


39.♖f5 [Veniva in considerazione:
39.♖f1 e3 impedisce il raddoppio di
Torre 40.♖a2 ♖xb5 41.bxc4 ♗e5 e i due
pedoni uniti ed avanzati compensano
ampiamente la qualità]

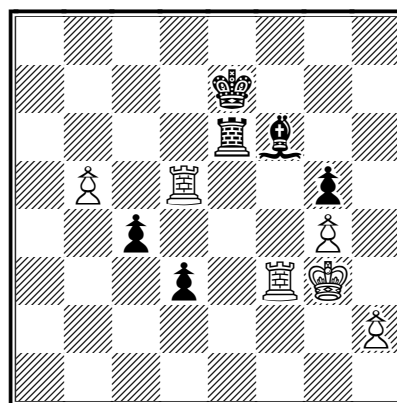
39...d3 [Dopo: 39...c3 40.♖b1 e3 e la
falange nera fa paura]

40.♖b1 ♔g8 41.♖e5 ♗f6 42.♖e6
♗g7 43.♖e8+ ♔h7 44.♖f1 ♖xb3
[Oppure: 44...c3 45.♖e7 ♔g6 46.♖e6+ e
il B. se la cava]

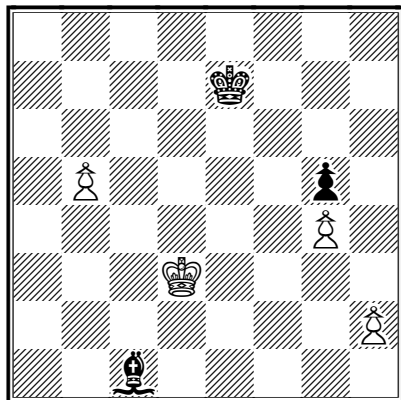
45.♖f7



45...♔g6 46.♖d7 ♗f6 47.g4 ♖b2+
48.♔h3 e3 49.♖d6 ♔f7 50.♖xe3
♖e2 51.♖f3 ♖e6 52.♖d7+ ♔e8
53.♖d5 ♔e7 54.♔g3



54...♖e5 55.♖xe5+ ♗xe5+ 56.♔f2 c3
57.♔e3 c2 58.♖f1 ♗f4+ 59.♔xd3
c1 ♔ 60.♖xc1 ♗xc1



61.h4! [Il Bianco si rifugia nel didattico finale, patto a causa della promozione su casa diversa da quella dell'Alfiere]

61...gxh4

1/2-1/2



Federico Leone tra la Campionessa Italiana **Maria Grazie De Rosa** e il GM **Hikaru Nakamura**

IL CAVALLO DI TROIA

a cura del Maestro Elio Troia

B33...la mia Sveshnikov

(seconda parte)

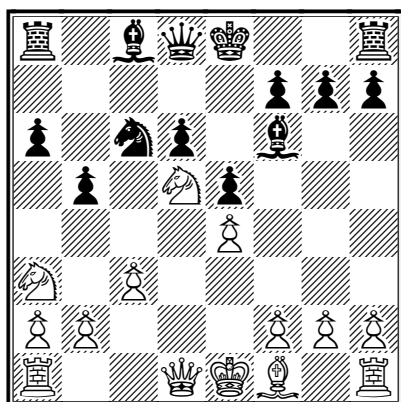
Compagnone, Gaetano – Troia, Elio [B33]

Finale Prima Coppa Torre & Cavallo

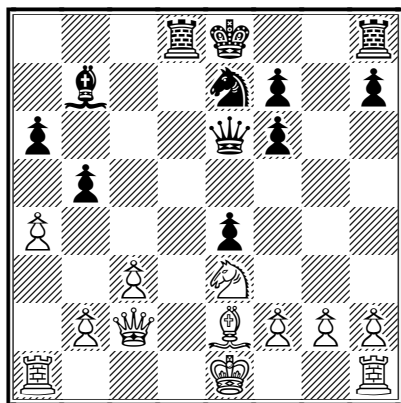
ICCF, 2013

[Troia Elio]

1.e4 c5 2.♘f3 e6 3.d4 cxd4 4.♘xd4
♘c6 5.♘c3 ♘f6 6.♘db5 d6 7.♙f4
e5 8.♙g5 a6 9.♘a3 b5 10.♘d5 ♙e7
11.♙xf6 ♙xf6 12.c3



12...♙e7 13.♘xf6+ gxf6 14.♘c2
♙b7 15.♙d3 d5 16.exd5 ♗xd5
17.♘e3 ♗e6 18.a4 ♖d8 19.♗c2 e4
20.♙e2



[noto che alla 20 mossa invece di 20...f5 il nero può giocare come al solito]

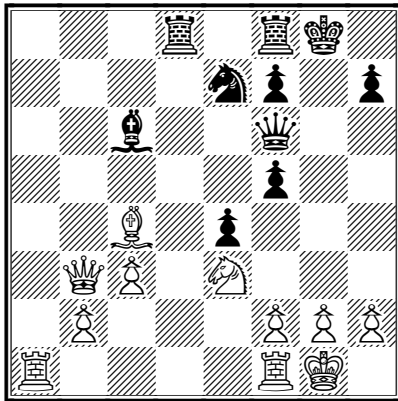
20...0-0 [che è vicina al mio modo di pensare, la provo contro Venni, Alberto nel 65 Championship Italy Semifinal C]

[la teoria dà a questo punto 20...f5 abbiamo visto nell'articolo precedente la vecchia mossa 21.g3, ora vediamo la moderna 21.axb5 f4 22.bxa6 ♙c6 23.♙c4 ♗h6 in questa variante la Donna in h6 sta sempre bene Toropov, Maksim Olegovich nel WS/M/144 mi giocò 24.0-0 (sempre nel WS/M/144 Florea, Mihail scelse 24.♘f1 ♘g6 25.♘d2 e qui sbagliai giocando 25...♘e5?! (invece contro Mauro, Lucio nel 62 Italian Championship Semifinal A giocai meglio 25...e3 e dopo 26.0-0-0 exd2+ 27.♗xd2 f3 28.♗e1+ ♗f8 29.g3 ♗g7 30.b4 ♗he8 31.♗xe8 ♗xe8 il pezzo in più risultò decisivo e vinsi la partita. Tutto sommato la variante non mi piaceva, il nero sembra che debba accontentarsi della patta. Come al solito cerco di vedere la posizione da un'altra angolatura, sfruttando la mia conoscenza di questa difesa)) 24...fxe3 25.♗e2 exf2+ (nel match amichevole Italy-Netherlands board 12 contro Nieuwland, A. Huib provai a migliorare la linea giocando 25...♘d5 a cui seguì 26.♗fe1 exf2+ 27.♗xf2 ♘f4 28.♗e3 ♗g8 29.♗g3 ♗xg3 30.hxg3 ♘d5 31.b4 1/2-1/2) 26.♗xf2 ed anche qui sbagliai giocando 26...0-0?! (migliore 26...f5 e dopo 27.♗ad1 e3 28.♗xd8+ ♗xd8 29.♗g3 f4 30.♗xf4 ♗g6 31.b4 ♗xg3 32.hxg3 ♗c7 il gioco è completamente pari)]

21.axb5 axb5 22.♙xb5 [sacrificando come al solito il pedone per l'attacco]

22...f5 23.♙c4 ♖f6 24.♗b3 ♙c6
[Gaetano gioca]

25.0-0



pensando di migliorare

[25.♗b4 questa è stata invece la scelta di Alberto a cui risposi 25...♘g6 26.♗c5 ♘e5 27.h3 h5 28.♙a6 f4 29.♙xc6 ♗xc6 30.♗xe5 fxe3 31.♗g5+ ♔h7 1/2-1/2 e la partita finì in parità, ma il gioco del nero è facilmente migliorabile con 27...♙fe8!]

25...f4 26.♘c2 ♘f5 [il cavallo si dirige verso la sua casa ottimale h4 a ridosso dell'arrocco avversario, di solito transita attraverso la casa g6 per raggiungere la sua meta, ma in questo caso passando per la casa f5 controlla anche la casa d4 impedendo al cavallo bianco di andarci, quindi se ne deduce che c'è qualche cosa che non va nello sviluppo del bianco]

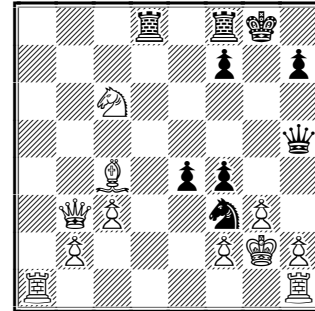
[infatti segue]

27.♘b4 ♗g5 [questa è la casa ottimale per la Donna in questa variante]

[il bianco prova]

28.g3 [sperando che il nero si lasci tentare da 28...♘xg3 da 28...♘h4 che sembrano molto promettenti]

[non è possibile giocare 28.♘xc6 ♘h4 29.g3 ♘f3+ 30.♗g2 ♗h5 31.♙h1



31...♘g5 ed il nero vince]

[ma:]

28...♙a8! [taglia la testa al toro]

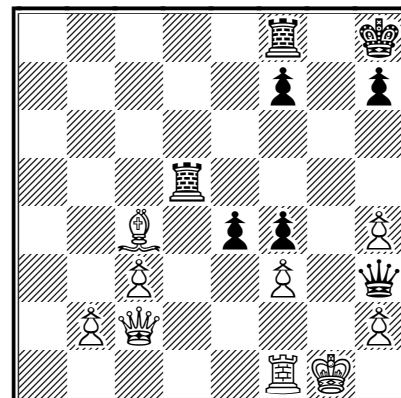
29.♙a5 ♗g4 30.♗c2 ♘h4 [il cavallo arriva alla sua meta]

31.♘d5 [unica ma non sufficiente]

31...♗h3 [ancora evitando le allettanti 31...♘f3+ e 31...♙xd5 il nero ha posizione completamente vinta]

32.gxh4 [non salva nemmeno 32.f3]

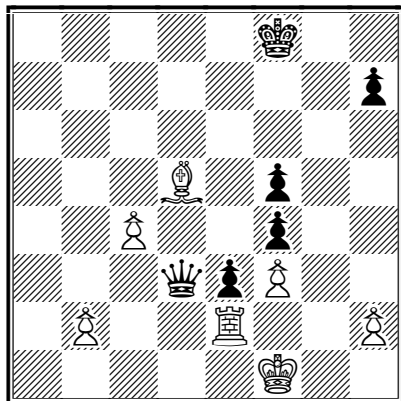
32...♙xd5 33.♙xd5 ♙xd5 34.f3 ♗h8



anche il Re raggiunge la sua casa ottimale

35. ♖g2 ♜g8 36. ♖xg8+ ♔xg8
37. ♕xd5 e3 [il bianco continua ancora qualche mossa]

38. ♜e1 ♖xh4 39. ♜e2 ♕f8 40. c4 ♖f6
41. ♗g2 ♖d4 42. ♗f1 ♖d1+ 43. ♜e1
♗d3+ 44. ♜e2 f5



[La morale è che la mossa 20...O-O invece della teorica 20...f5 crea molti problemi al bianco.]

0-1

EFFETTO "64"

MISCELLANEA DI MINIATURE, CURIOSITÀ, GENIALITÀ ED ORRORI SULLE 64 CASELLE

(di Giampaolo Carnemolla)

Dura la vita, eh?

Nei finali di Donna/due pezzi minori non sempre la Donna ha vita facile.

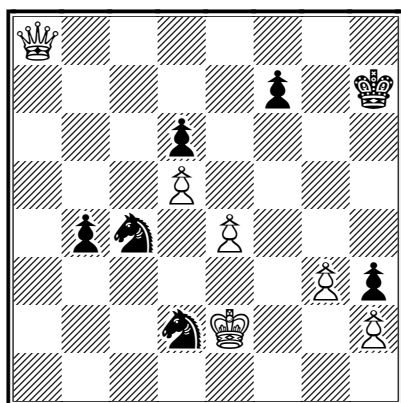
Donna contro 2 Cavalli

McLeod – Claridge : il pedone b4 del nero costringe la Donna bianca alla spartizione del punto

McLeod,Savin (ENG) (2200) – Claridge,John Bleddyn (WLS) (2200) [A70]

Champion's League 2002 – Q08 ICCF
email, 15.06.2002

54.a8♔



54...b3 55.♔b7 b2 56.♔xf7+

1/2-1/2

Donna contro 2 Alfieri

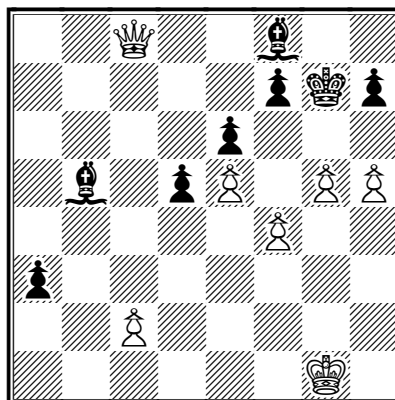
La casistica annovera diverse patte in partite dove la Donna ha dovuto cimentarsi contro due Alfieri.

Glorioso – Petrella : i due alfieri sostengono il pedone passato

Glorioso,Attilio – Petrella,Ugo [C00]

Camp. Ita. Magistrale 03 ASIGC CIM03
1986-88, 1986

38.c8♔



38...a2 39.♔c3 ♖c5+ 40.♔g2 ♖c4
41.♔a1 d4 42.♔g3 ♖f8 43.♔g4
♖e2+

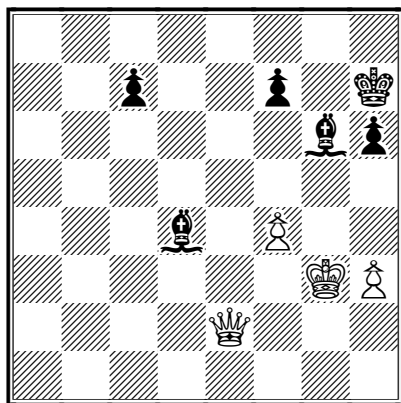
1/2-1/2

Heinshon – Hampel : un finale difficile da giudicare, neanche i motori scacchistici sono tanto d'accordo sulla linea da seguire...

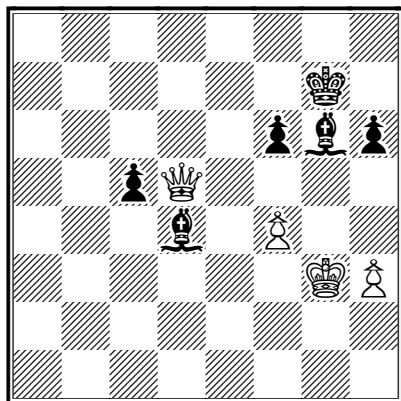
Heinsohn,Michael (GER) (2280) – Hampel,Johannes (GER) (2415) [E05]

Camp. Europeo 62 Finale ICCF 1997–01, 29.12.1997

45. ♖xe2



45...c5 46. ♖e7 ♔g7 47. ♖d7 ♔f6
48. ♖c6+ ♔g7 49. ♖d5 f6



50. ♖d7+

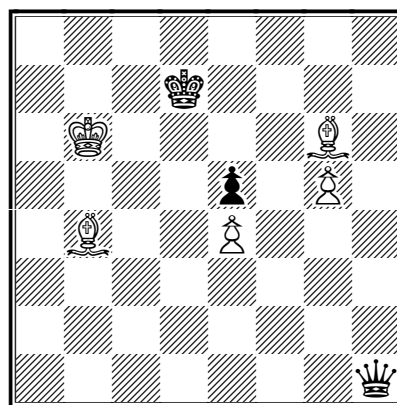
1/2–1/2

Scuderi – Habermehl : ancora più difficile di prima! Ma questa è una partita del Campionato del Mondo, scusate se è poco...

Scuderi,Alfio (2336) – Habermehl,Tobias (2522) [B76]

Camp. Mondiale 19 q01 ICCF 1999–2004, 1999

70...h1 ♖



71. ♕f5+ ♔e8 72.g6 ♖b1

1/2–1/2

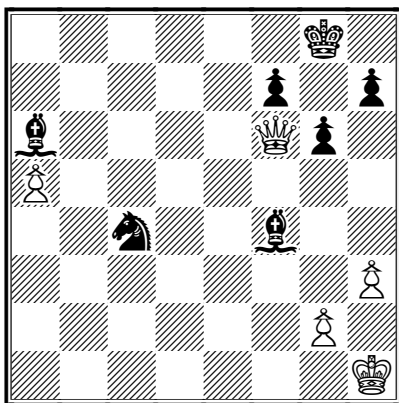
Donna contro Alfiere + Cavallo

Veramente difficili da valutare anche i finali di Donna contro Alfiere+Cavallo: alcuni casi interessanti

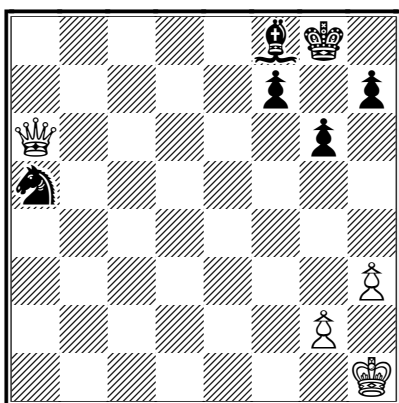
Wistrach – Sampieri : partiamo da lontano! Il nero crea una roccaforte inespugnabile con i due pezzi minori..

**Wystrach (2460) –
Sampieri, Maurizio (2465) [B90]**
EU/M/1208 ICCF, 2000

48. ♖xf6



48... ♗d6 49. ♖f3 ♘xa5 50. ♖a8+ ♗f8
51. ♖xa6



51... ♗b3 52. g4 ♗d4 53. h4 h6 54. h5
gxh5 55. gxh5 ♗e6 56. ♖c8 ♖g7
57. ♖c3+ ♖g8 58. ♖g3+ [draw]

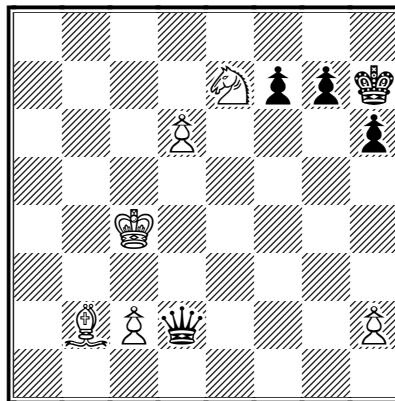
1/2-1/2

Sciallero – Roberti : qui il nero sembra buttare alle ortiche una probabile vittoria, ma non è facile dimostrarlo..

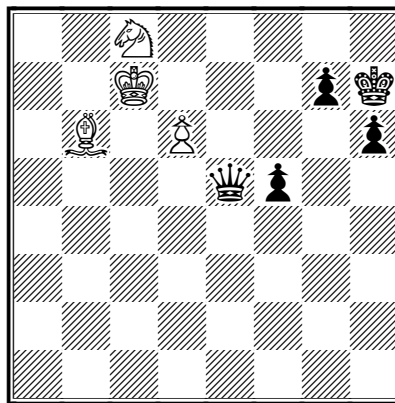
**Sciallero, Vittorio –
Roberti, Bruno [C15]**

A/126 Asigc, 1999

51... ♖xd2



52. ♗d4 ♖xc2+ 53. ♖d5 ♖xh2
54. ♖c6 ♖f4 55. ♗c5 ♖a4+ 56. ♖c7
♖a5+ 57. ♗b6 ♖e5 58. ♗c8 f5



59. ♖c6 ♖e6 60. ♖c7 ♖e5

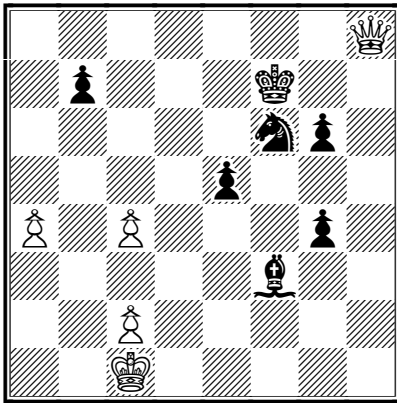
1/2-1/2

Lupo – Houska : finale col brivido, ma tutto molto bello e istruttivo

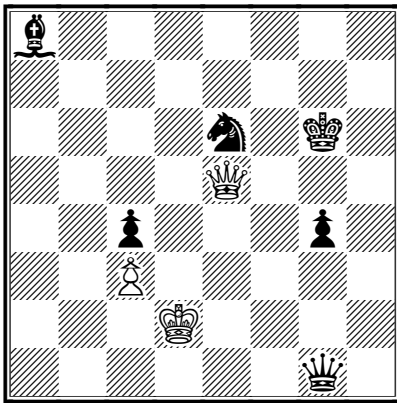
Lupo, Alfredo (2393) – Houska, Jirí [B78]

WS/M/035 ICCF, 03.12.2005

39. bxc4



39...g3 40. ♖d2 g2 41. ♗h2 g5 42. ♕e1 g4 43. c5 ♗g6 44. c6 bxc6 45. a5 ♘d5 46. a6 ♙f4 47. a7 c5 48. ♖d2 c4 49. c3 ♙e6 50. a8 ♗ ♙xa8 51. ♗xe5 g1 ♗



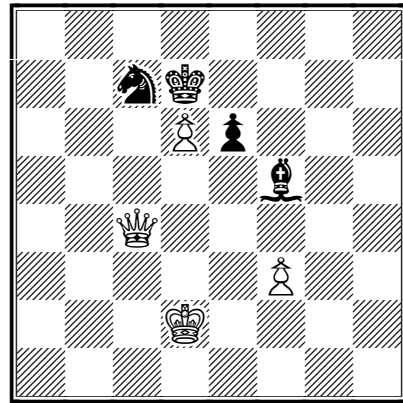
1/2-1/2

Rosso – Troia : un bel finale, anche questo molto istruttivo, tratto dal trofeo Lannaioli

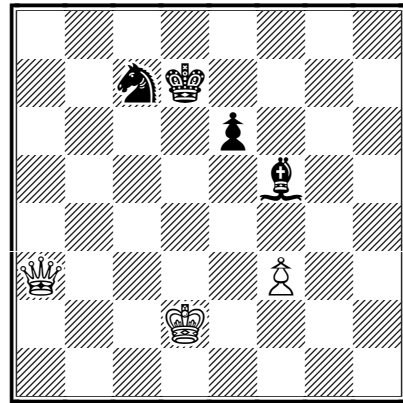
Rosso, Pier Andrea – Troia, Elio [A80]

Trofeo Lannaioli ASIGC LANNA, 2007

61. ♗xc4



61...♖xd6 62. ♗b4+ ♖c6 63. ♗a4+ ♖d6 64. ♗a3+ ♖d7



[RR il Bianco ha un matto in 45 giocando 65. ♗a7 ♖c6 66. ♕e3 ♙b5 67. ♗a5 ♙c7 68. ♖d4 ♙b5+ 69. ♕e5 ♖c5 70. ♗a4 ♙h3 71. ♗e4 ♙f5 72. ♗h4 ♖c6 73. ♗c4+ ♖b6 74. f4 ♙g4 75. ♗c2 ♙f5 76. ♗c1 ♖a5 77. ♗c5 ♖a4 78. ♗c4+ ♖a5 79. ♖f6 ♙a3 80. ♗b3 ♙b5 81. ♖e7 ♖b6 82. ♗b4 ♙h3 83. ♗c4 ♙g4 84. ♖d7 ♙f5 85. ♗c1 e5+ 86. ♖d8 e4 87. ♖e7 ♖a5 88. ♗d2+ ♖a4 89. ♗d5 ♙g4 90. ♗xe4+ ♖a5 91. f5 ♙xf5 92. ♗xf5 ♖b4 93. ♗d5 ♙c3 94. ♗d4+ ♖b3 95. ♖e6 ♙b5 96. ♗c5

♠c3 97.♞e5 ♞b2 98.♞c4 ♠d1 99.♞e2+
 ♞c1 100.♞d4 ♠b2 101.♞c5 ♠a4+
 102.♞b4 ♠c5 103.♞xc5 ♞b1 104.♞c4
 ♞a1 105.♞c3 ♞b1 106.♞b2#]

65.♞e3 ♠d5+ 66.♞d4 ♞e8 67.♞a7

[Ancora, il Bianco ha un matto, questa volta in 99 mosse, giocando 67.♞a8+ ♞f7 68.♞c5 ♠e7 69.♞b8 ♠d5 70.♞d6 ♟h3 71.♞d7 ♠f6+ 72.♞d8 ♠d5 73.♞d6 ♟f5 74.♞d7+ ♞f8 75.♞e8+ ♞g7 76.♞c8 ♞f6 77.♞f8+ ♞g5 78.♞c5 ♞g6 79.♞a7 ♞f6 80.♞d8 ♟g6 81.♞b7 ♟f5 82.♞e8 ♞e5 83.♞b2+ ♞f4 84.♞f2 ♞e5 85.♞h4 ♞d6 86.♞d8 ♞c5 87.♞d7 ♠b6+ 88.♞c7 ♠d5+ 89.♞b7 ♠b4 90.♞f2+ ♞c4 91.♞d2 ♞c5 92.♞c3+ ♞b5 93.♞c1 ♠d5 94.♞c6+ ♞b4 95.♞b8 ♟h3 96.♞c1 ♟f5 97.♞c8 ♞b5 98.♞d7 ♠b6+ 99.♞c7 ♠c4 100.♞a1 ♟h3 101.♞b1+ ♞c5 102.♞b7 ♟f5 103.♞a1 ♠d6+ 104.♞a7 ♠c4 105.♞a6 ♠e3 106.♞c1+ ♠c4 107.♞g1+ ♞b4 108.♞a7 ♠d2 109.♞c7 ♠c4 110.f4 ♠b2 111.♞b8+ ♞c3 112.♞h8+ ♞c2 113.♞b5 ♠d1 114.♞c4 ♞d2 115.♞h2+ ♞e3 116.♞g3+ ♞d2 117.♞d4 ♞e2 118.♞b3 ♞e1 119.♞a2 ♞f1 120.♞d2 ♟g4 121.♞c2 ♞e1 122.♞h2 ♠f2 123.f5 ♟xf5 124.♞g3 ♞e2 125.♞e3+ ♞f1 126.♞d2 ♠g4 127.♞a2 ♞e1 128.♞g2 ♠f6 129.♞e3 ♠d5+ 130.♞f3 ♟d3 131.♞b2 ♞d1 132.♞f2 ♟c2 133.♞d4+ ♞c1 134.♞e2 ♟f5 135.♞d2+ ♞b1 136.♞e1 ♟c2 137.♞e2 ♟f5 138.♞d2 ♞b2 139.♞f3 ♟c2 140.♞h3 e5 141.♞g3 ♟b3 142.♞xe5+ ♞a3 143.♞d6+ ♞b2 144.♞d3 ♟c2+ 145.♞d4 ♟b3 146.♞h6 ♞c2 147.♞h2+ ♞c1 148.♞c5 ♞b1 149.♞d2 ♟a2 150.♞b5 ♟b3 151.♞a5 ♟a2 152.♞a4 ♠b6+ 153.♞b4 ♟g8 154.♞g2 ♠d5+ 155.♞c5 ♟f7 156.♞d4 ♟e6 157.♞g6+ ♞b2 158.♞xe6 ♠c3 159.♞b6+ ♞c2 160.♞c6 ♞d2 161.♞xc3+ ♞e2 162.♞g3 ♞d2 163.♞g2+ ♞d1 164.♞d3 ♞c1 165.♞c2#]

**67...♠e7 68.♞b7 ♞f8 69.♞e5 ♠d5
 70.♞d7 ♠e7 71.♞d8+ ♞f7 72.♞c7
 ♞f8 73.♞d7 ♠d5 74.♞a7**

1/2-1/2

RETROANALISI

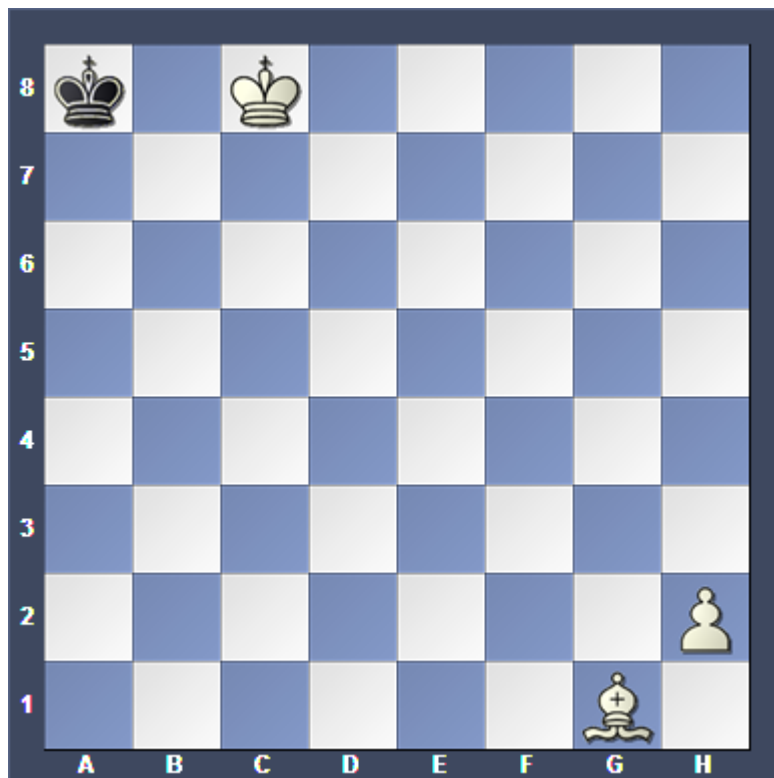
(di Giampaolo Carnemolla)

Non avendo una chiara visione di come stiano andando le cose per questa rubrica, (riassunto delle puntate precedenti: stiamo cercando di introdurre i neofiti nel mondo della retro analisi, la cosa è difficile anche per me perché sono combinato peggio di voi!....), vi propongo due simpatici problemi di Raymond Smullyan.

Smullyan è autore di molti libri di matematica e logica ricreativa, ed è molto spiritoso: uno dei suoi libri più importanti è intitolato Qual è il titolo di questo libro?. Raymond, vero maestro della logica ricreativa, si interessa anche di scacchi: i due problemi di retro analisi vi daranno l'idea della sua genialità.

Problema 1

La domanda è semplice: cosa ha giocato il nero?

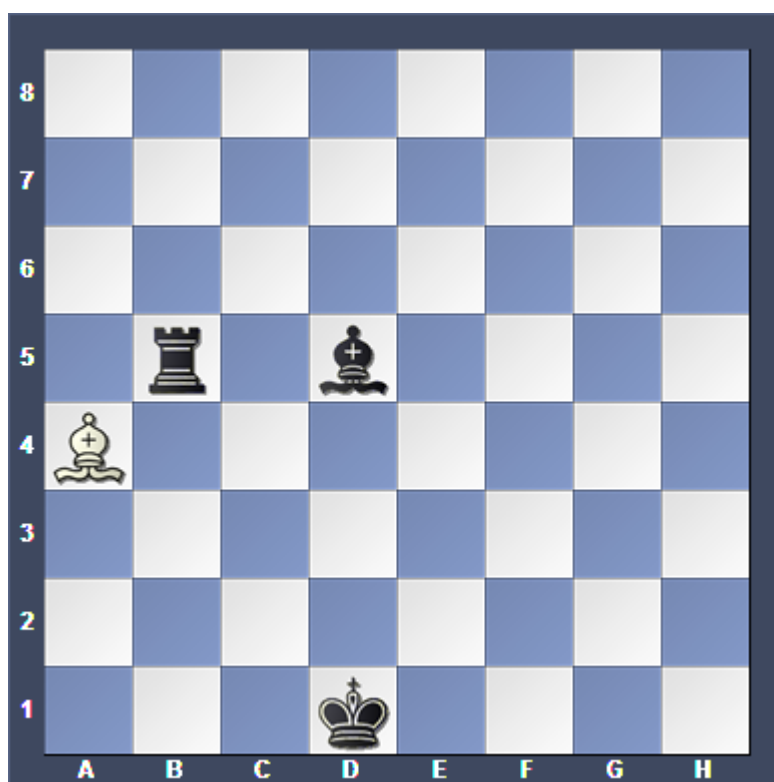


Il problema è molto semplice, (figuriamoci dopo aver visto la soluzione...), o come direbbe Sherlock Holmes, "elementare, Watson..."

Problema 2

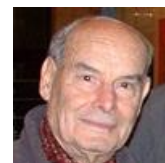
Il Re bianco è invisibile: dov'è?

Anche qui, dopo qualche ragionamento, ci si arriva....



GLI SCACCHI A PARMA

di Antonio Pipitone



Per gentile concessione di **Soloscacchi** <http://soloscacchi.altervista.org/> dal quale l'articolo è liberamente tratto.

Quarta ed ultima puntata

Dicevo che la partecipazione alle attività “rapitine” erano il prezzo da pagare e io ..contribuivo perché mi rendevo conto che la tombola era il più corposo cespite che consentiva al Rapid di sanare il suo bilancio essendo le quote annuali dei soci chiaramente insufficienti.

E fu anche il tempo della curiosità suscitata dalla sfida mondiale Spassky-Fischer e delle continue bizze di quest'ultimo diffusamente narrate dai media e così, finalmente, una bella schiera di giovanissimi si accostò agli scacchi e ovviamente al Rapid così ospitale. Prima degli altri però, in ordine di tempo, fu **Vezzosi** ad accostarsi già al caffè Garibaldi e divenne un fan di ...Pettenati per la teoria della caccia al pedoncino. Presto dimostrò doti straordinarie e difatti è maestro internazionale ed è quasi sempre nelle prime piazze dei tornei a cui partecipa.

Quasi contemporaneamente arrivarono **Carioli** che fu stupefacente nel progredire sino ad arrivare alla prima nazionale e prendersi lo sfizio, per ben due volte, a Reggio Emilia di battere tutti i contendenti, anche di categoria magistrale e vincere il prestigioso torneo del “Cavallo d'Argento” che il compianto Pederzoli di Reggio con tanta passione organizzava ogni anno in quella città.

Così come era apparso d'improvviso, altrettanto rapidamente Carioli scomparve dalla scena scacchistica parmense. Non ne seppi mai i motivi. Dicono si sia dedicato esclusivamente al bridge.

Cesare Accorsini, altro talento scacchistico sprecato. Aveva grinta da vendere. A Pesaro, ai campionati italiani, vinse il titolo di campione di categoria seconda nazionale battendo all'ultimo turno il favorito del torneo, che giocava in casa.



Per provocarlo lo chiamavo “geometra” (lo era) o “accorsinaccio” (ma così lo chiamava anche l'Avv. Soresi che spesso e volentieri giocava con lui) e lui si incavolava. Originale quanto basta, aveva sempre la battuta pronta. Ma sotto sotto si dimostrava un gran bravo figliolo.

Dopo decenni l'ho rivisto poco prima delle ultime elezioni politiche in Piazza Garibaldi. Non ha più i suoi bei capelli rossi fuoco: ora sono bianchi come la neve ed è diventato nonno. Era in Piazza a fare volantaggio per una formazione della sinistra. Il solito romantico... Continua a frequentare il Rapid nella nuova sede di periferia però gioca a ...carte.

Ma sarà stato un caso o che altro, nessuno del gruppo giovanile era di talento scarso.

Ricordo ancor prima di Vezzosi, **Paolo Bocchi** divenuto rapidamente 1^a nazionale. Laureatosi, conobbe la futura compagna della sua vita che viveva in Piemonte. Gli spiaceva lasciare Parma ma nella vita non tutto si può avere.

Tanti anni dopo, partecipavo a un torneo di matusa a St. Vincent in Val d'Aosta. Ebbi la gradita sorpresa di rivedere Bocchi, ormai uomo maturo che si era sobbarcato il viaggio per salutarmi. Sono cose che fanno piacere.

Vivo, studente universitario, col suo gioco attendista difficilmente si faceva trovare in castagna.

Amovilli, dal gioco furbo si era specializzato in aperture minori e ...nelle trappole in apertura.

Bonugli, col suo gioco solido e senza fronzoli, lo ricordo in braghe corte aderire ad un incontro a squadre con ragazzi di Casalmaggiore (mi accordai per organizzarlo con Mario Del Bono).

Menoni, con la frangetta e braghe corte dimostrava una fantasia di gioco notevolissima: in un incontro a squadre contro La Spezia, lo feci giocare di proposito contro l'allora campionessa italiana Rita Gramignani e..... vinse! Nessuno di essi era sburla legna e tutti – finalmente! – affatto digiuni di teoria.

Altri giovanissimi frequentarono il Rapid a quel tempo e ricordarli e citarli tutti mi è impossibile .

Qualche nome (e non me ne vogliono se non aggiungo altro): **Pelagatti, Fischetti, Caravita**

Ma un cenno a parte merita **Giuseppe Gardi**.

Emiliano di Bologna ma residente a Milano, imprenditore di successo, prodigo e generoso in concreto e non a parole con gli amici, ha sposato una parmense, credo di Felino, che aveva e ha parenti a Parma, con i quali Gardi spesso si ritrovava, generalmente a fine settimana e, di sabato, prese a frequentare il Rapid per accompagnare il nipotino – figlio dell'architetto Maida – che a quel tempo ebbe curiosità per gli scacchi (siamo sempre all'epoca di Spassky -Fischer). Il fatto è che la curiosità vera la ebbe lui, Gardi che oltre a frequentare – e giocare – al Rapid, andò a cercare gli scacchisti di Milano e divenne ben presto uno dei più valenti giocatori (e mecenate...) della Scacchistica Milanese conseguendo la categoria magistrale.

Il Consiglio Direttivo del Rapid considerava la sezione scacchi il proprio fiore all'occhiello e il Presidente Gherardi mi chiedeva insistentemente di organizzare, organizzare facendomi intendere che alle spese si sarebbe fatto fronte. Fu per questo che organizzai un incontro con la società scacchistica di Lubiana, in una sorta di gemellaggio scacchistico oltre quello tra città già esistente.

Garantimmo ospitalità a nostre spese. Vennero in 4 più il capitano non giocatore. Io chiesi rinforzi a Reggio Emilia e Bologna: vennero Trincardi e Palmiotto. Le buscammo ugualmente.

Poi invitammo la Scacchistica Milanese che ci chiese di visitare il nostro Regio. Trovammo il modo di accontentarli.

Prese a frequentare il Rapid a quel tempo un concittadino storico degli scacchi, il Rag. **Bennicelli**. Non giocava ma osservava i giocatori e un giorno mi disse che aveva tradotto dal tedesco l'opera omnia del Lasker a quel tempo pressoché introvabile (oggi la si trova in commercio tradotta in italiano). La portò da far vedere e potei apprezzare un lavoro incredibile. Ne parlai con il sig. Pace di La Spezia, arbitro e organizzatore appassionato di manifestazioni scacchistiche. Si offrì di farne battere 5 copie a macchina da un dattilografo di sua conoscenza con l'intesa che tre copie le avrebbe trattenute La Spezia e due – con l'originale – per noi di Parma.

Bennicelli accettò la proposta e quando ebbe di ritorno il suo originale e copie, una copia la diede a me precisando che era mia a titolo personale, non del Circolo. Vi basti sapere che in ogni pagina ci sono diagrammi a quell'epoca fatti a mano e con i pezzi timbrati. Lavoro veramente notevole.

E poi ci fu la serie dei tornei sponsorizzati OIKI del compianto mecenate nostro **Giovanni Bettuzzi**

E qui mi sovviene un ricordo dei due ultimi virgulti arrivati tra noi, vale a dire di **Andrea Briganti e Lorenzo Fieschi**, dotati di notevole intelligenza e di talento nel gioco degli scacchi (oggi insegnanti apprezzati).

Un curioso episodio: durante i preparativi propedeutici a una delle edizioni OIKI, chiesi ad ambedue di piantar in strada paletti indicativi della sede di gioco, per indirizzare gli scacchisti in arrivo da altre città.

Di lì a pochi minuti scesero da un'auto i genitori di Lorenzo chiedendo di lui. Risposi con tono scherzoso che stava lavorando con Andrea e la mamma di Lorenzo mi rimbeccò subito: *Lorenzo al lavoro? impossibile!*

Quanto amore materno in quel: *"impossibile!"*.

E poi ricordo le prime edizioni del Festival di Salsomaggiore (una edizione la titolammo a De Nardo in collaborazione con l'indimenticabile Paolo Bertellini e l'amico Roberto Cavalca che continua con spirito encomiabile a organizzare tornei di livello internazionale con una costanza invidiabile). Un grazie a Cavalca da tutti noi, a lui, mi sembra quanto meno doveroso.

Invece non riuscii a soddisfare l'altro desiderio vivissimo del presidente del Rapid **Oreste Gherardi** di far venire a Parma gli organizzatori della celebre manifestazione di Marostica. Dopo ripetuti

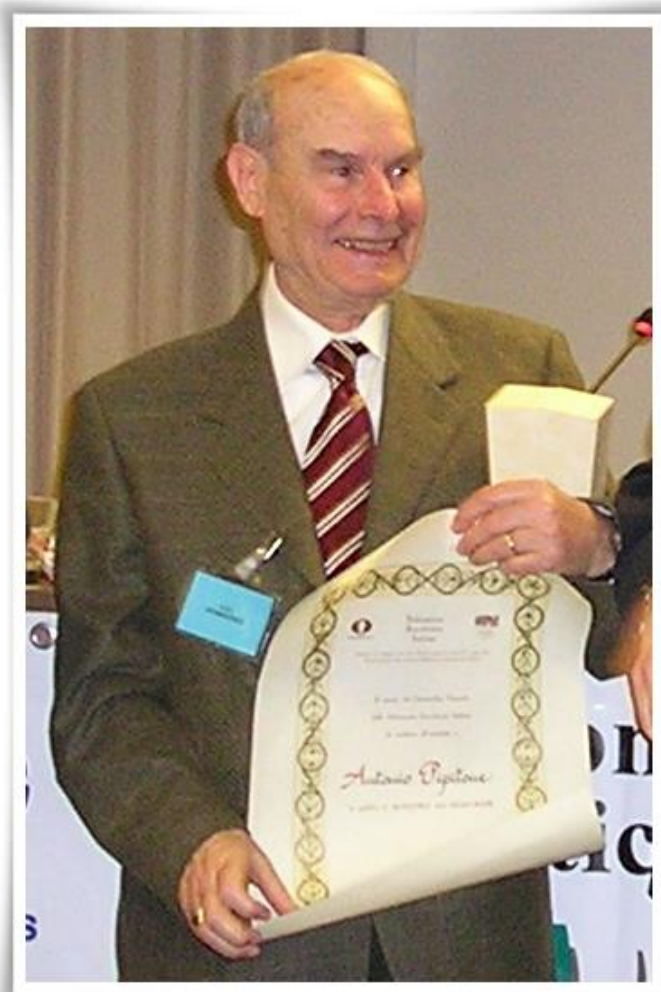


inviti ci risposero che fuori da Marostica non era pensabile emulare la manifestazione. Ringraziavano e salutavano...

Ma il resto della storia scacchistica è l'attualità e qui dunque chiudo ricordando lo scherzo da prete (ma non è poi così vero...) giocatomi da Vezzosi che nel 2008-2009 si è dato da fare a tutto spiano in Regione a...raccolgere firme e adesioni per farmi avere dalla FSI il titolo di maestro ad honorem.

A mia insaputa (ma è vero!)

Cose che capitano!



(Foto di Roberto Messa)

La consegna del diploma di "Maestro ad Honorem" nel corso dell'assemblea F.S.I. nel marzo 2009.

Appendice

Alcuni ex ragazzi frequentanti il RAPID, a proposito della mia modesta storia degli scacchi a Parma, mi hanno contattato ricordandomi un altro personaggio dei tempi andati che io, al momento, avevo obliato ma che - hanno ragione loro - entra di diritto in quel contesto per la sua bonomia e caratteristica di comportamento scacchistico.

Si chiamava **Talignani** detto "**al du par cent**". Era un piccolo imprenditore edile di estrazione contadina e quindi si rifaceva a certi detti tipici della nostra campagna. D'abitudine parlava il dialetto.

Prima di iniziare la partita soleva fare un po' di scena e valutare a voce alta, con atteggiamento provocatorio e semiserio, la ... percentuale di impegno della propria valentia scacchistica occorrente per far fuori l'avversario: ossia, rivolgendosi agli astanti, soleva dire: "*chi ag'vol al du par sent (o il quator, a seconda di chi gli si parava contro), ma se era lui a finire a mal partito, ecco che sbottava di solito in un "hostaria! al ma freghe"* aggiungendo subito dopo un detto contadino in uso a quei tempi tipo: *ma cosa vòot, anca la cà da casant?*

Sarà bene a questo proposito che io spieghi alla giovani generazioni che la gerarchia contadina dei secoli scorsi era a un di presso la seguente:

- proprietario - (o affittuario) - coltivatore diretto; ossia il padrone (o affittuario) del podere che coltivava direttamente la sua terra coadiuvato dalla sua famiglia. Poteva avere dei dipendenti, a seconda delle necessità, i quali si distinguevano in:

- salariati fissi; cioè lavoranti esperti in particolare in lavori di stalla. In gergo "casanti". Il contratto andava tradizionalmente da un S. Martino (11 novembre) all'altro e prevedeva la concessione in uso dell'abitazione (la ca'); una quota di derrate alimentari, un appezzamento di terra (mezza biolca) in uso per orto ecc. oltre s'intende al salario. In cambio lavoravano dal levar del sole al tramonto, 7 giorni su 7, festività comprese;

- braccianti fissi per coadiuvare nei campi il titolare dell'azienda;

- braccianti giornalieri o stagionali da assumere per i lavori di raccolta nel clou della stagione;

- "il famiglia da fagotto", (se e quando necessitava in azienda) che era generalmente un ragazzo, un adolescente, di estrazione montanara e di famiglia estremamente indigente che per un piatto di avanzi di cibo della tavola del padrone e per avere diritto a dormire nel fienile, anche d'inverno, e ricevere quattro soldi in croce a fine annata, si sobbarcava i lavori più umili e faceva da servo della famiglia padronale. Arrivava dalle sue montagne appunto con un fagotto infilato in un bastone, fagotto composto da un fazzolettone rosso legato ai quattro angoli e che conteneva le sue povere cose.

Tradotto in italiano ecco il senso di ciò che diceva il Talignani al suo avversario: *Ma come, se sei un famiglia da fagotto, pretendi il trattamento da salariato fisso? Non hai proprio ritegno!*

Talignani era scapolo, cardiopatico, viveva solo. Quando non si sentiva bene, saliva in auto e posteggiava in prossimità del pronto soccorso, rimanendovi tutta la notte.

Sperava così, in caso di malore, di essere prontamente soccorso suonando a ripetizione il clacson...

DECISIONI SFORTUNATE

di Daniel Perone

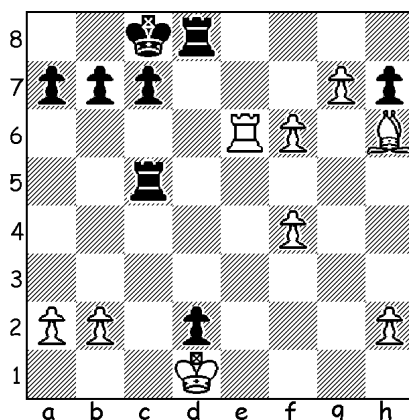
Talvolta, noi scacchisti, soffriamo di qualche “miraggio” che ci fa vedere una inesistente minaccia o peggio ancora, impedisce di apprezzare la vera situazione della partita. In questo momento il giocatore, “prigioniero” della sua psiche, mostra una tendenza alla sottovalutazione del proprio gioco che si mette in evidenza ed influisce fino a rovinare un lavoro ben fatto. Si può pensare che questa difficoltà appartenga solamente agli affezionati, coloro che si trascinano nel “buio” dei non-classificati; eppure, non è così...

Combinazione ha voluto che nel peregrinare sulle partite dei vecchi tornei, ne trovassi tre che subito attirarono la mia attenzione, perché le loro particolari definizioni sembrano incredibili. Tutti e tre sono esempi di abbandono che vengono causati per decisioni sbagliate.

Iniziamo con la partita che venne giocata tra C. Torre Repetto (Bianco) e F. Parker (Nero); Nuova York, 1924. Ecco la posizione raggiunta dopo la mossa 29...Tc5. Continua avvolto nel mistero perché Torre Repetto si arrende. Un caso di “cecità” momentanea oppure una decisione prematura?

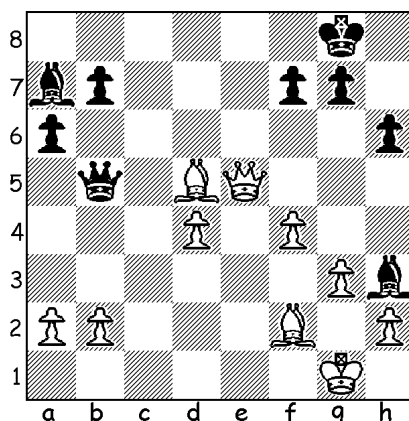
L'analisi post-mortem dimostrò che se solo il bianco avesse giocato 30. Td6!! avrebbe vinto dopo 30...Txd6; 31. g8=D+, Rd7; 32. Df7+, Rc6; 33. De8+, Rb6; 34. De3, Rc6; 35. Dxc5+, Rxc5; 36. f7 +-, da qui in poi è tutto prevedibile.

C. Torre Repetto – F. Parker



Il secondo caso mostra il finale tra S. Flohr (Bianco) e H. Grob (Nero); Svizzera, 1933. Tocca a Flohr, che impressionato dalla minaccia 1...Df1+ non crede di avere difesa e affrettatamente si arrende. Se Flohr fosse stato attento nella valutazione, certo avrebbe anticipato il pericolo con 1. Rh1!, Df1+; 2. Ag1! + - Ecco una decisione prematura.

S. Flohr – H. Grob

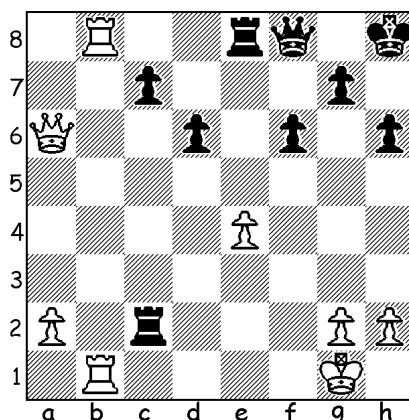


Il terzo caso espone il finale tra J. Capablanca (Bianco) e G. Thomas (Nero); Hasting, 1919.

Capablanca ha il tratto, ma sbaglia con 1. Da8? Subito dopo, Thomas sbaglia ancor più: abbandona. Così, il bianco vince miracolosamente grazie alla sottovalutazione da parte del suo rivale.

Sebbene sia un caso ben noto continuiamo a domandarci: cosa sarebbe successo se il nero avesse giocato 1...Txa2!! (Se 2. Txe8, Txa8 - +, oppure 2. Dxa2, Txb8 - +ecc.)? Tutto questo è l'importante dell'articolo, un esempio di sottovalutazione della propria posizione. Tuttavia c'è ancora un quesito: è possibile che Capablanca (nientemeno) non vedesse la combinazione 1. Txe8, Dxe8; 2. Da4!! guadagnando la Torre?*

J. Capablanca – G. Thomas



* Oggigiorno con l'aiuto dei motori di analisi è possibile aggiungere un'altra combinazione vincente: 1. Db5! e adesso a) 1...Tc1+; 2. .Rf2, Txb1; 2. Txe8! +/- / b) 1...c6; 2. Txe8, Dxe8; 3. Db8, Tc1+; 4. Rf2 +/- / c) 1...Txb8; 2. Dxb8, Rg8; 3. Db3+ +/-

GLI SCACCHI TRA FUMETTI E LETTERATURA

di Achille della Ragione

Il gioco degli scacchi ha sempre ispirato, sin dai tempi più antichi gli artisti, a partire da oltre 1000 anni prima della nascita di Cristo, come testimoniano la camera mortuaria di Nefertari o gli scacchi eburnei conservati nel museo diocesano di Salerno.

In epoca più recente la letteratura e soprattutto il fumetto si sono ripetutamente interessati all'argomento, a partire dalle strisce più celebri come Topolino o Diabolik, Dylandog o Batman.



Ho avuto la fortuna di poter conoscere un appassionato collezionista: Rocco Rex, il quale, nell'arco degli anni, ha raccolto centinaia di pezzi, alcuni molto rari e li ha messi a disposizione della biblioteca (02) del circolo di cui è presidente, riscuotendo grande interesse tra i soci.

La rivista più antica, di oltre 60 anni, è un fotoromanzo del 1951, nel quale un'affascinante Elisabetta Drago interpreta un'eroina di altri tempi, tra intrighi e passioni culminati in una implacabile sfida da scacco matto, per un totale di trenta puntate (34-04).

Sfogliando le pagine consunte di questo antico giornale, principalmente per chi, pur senza avere capelli bianchi, ha tanti anni sul groppone, come il sottoscritto, si rimane colpiti dal candore di questa forma narrativa, che ha entusiasmato per decenni generazioni di adolescenti con storie pulite, costantemente a lieto fine, in grado di far volare a briglia sciolta la fantasia, per le sterminate praterie del sogno e dell'immaginazione.

Mi ha colpito molto la reclame di un concorso di bellezza dell'epoca (05), il culmine dell'ambizione per le ragazze, ma anche per i giovanotti vanesi dell'epoca, che invitava a partecipare spedendo una o più foto, nelle quali era vietato rigorosamente il bikini, sconosciuto allora in Italia e che timidamente faceva la sua comparsa nelle peccaminose spiagge di Saint Tropez.

In particolare la Disney è ritornata più volte sull'argomento dedicando la copertina al gioco (06), allegando un corso di scacchi molto utile per esordienti ed in seguito un numero speciale (07), dedicato al grande Karpov con un nuovo corso per i più piccini.

Tra gli altri divi del fumetto segnaliamo un rarissimo Batman (08) del 1944 alle prese col matto, un Diabolik (09) impegnato sulla scacchiera e un Dylandog (010) che gioca a tutto campo sulle 64 caselle, oltre a due pregiate riviste d'oltre oceano, una del 1958 (011) e l'altra (012) del 1973.

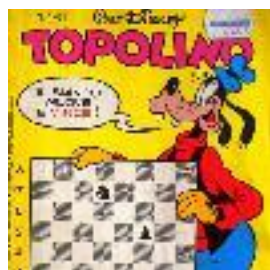
Anche la disinibita Valentina, la flessuosa creatura di Crepax dalle curve irresistibili e dagli anfratti misteriosi, si è entusiasmata del nobile gioco ed in più di un episodio le sue grazie erano in palio tra due sfidanti all'ultima mossa (013 – 014).

Passando alla letteratura cominciamo da alcuni gialli (015 – 016) della mitica casa editrice Urania, che non tutti ricorderanno, con storie avvincenti fino all'ultima pagina, interpretate da personaggi storici famosi, da Napoleone a Fidel Castro, in lotta spasmodica contro marziani ed astronauti sull'infinito territorio di una scacchiera, continuiamo con una copertina angosciante (017) con pezzi e pedine dalle fauci poco raccomandabili, con un testo della Prisma (018), che ci rammenta che il gioco è stato il trastullo prediletto di nobili e borghesi per oltre 30 secoli ed infine il romanzo di un valente giocatore ancora in attività: la variante di Luneburg (019) di Paolo Maurensig.

E vorrei concludere questa breve carrellata proponendo alcuni pezzi della mia personale collezione, da una copia anastatica (020) di un prezioso manoscritto per Luigi di Savoia del 1500, il cui originale è gelosamente conservato nella biblioteca di Parigi, ad alcuni manifesti di propaganda stampati rispettivamente per il concorso ippico romano del 1952 (021), per le Balcaniadi del 1946 (022) e per le Olimpiadi di scacchi di Dubrovnik del 1950 (023).

Colgo l'occasione infine per invitare i lettori a visionare sul web la mia opera sugli Scacchi nell'arte, una carrellata di tremila anni con sessanta immagini sul re dei giochi o il gioco dei re.

<http://www.guidacampania.com/dellaragione/articolo47/articolo.htm>



FRANÇOIS ANDRÉ DANICAN PHILIDOR (sesta puntata)

(Dreux 7/9/1726 – Londra 31/8/1795)

di Gianfelice Ferlito



Vita di François-André Philidor

Sesta puntata

Parigi 1760 - 1766

Nel 1760 a trentaquattro anni, probabilmente raggiunta una certa stabilità finanziaria per gli incassi delle commedie, Philidor si sposò nella Chiesa di Saint Sulpice il 13 Febbraio con la ventiquattrenne Angélique Henriette Elisabeth Richer, figlia di un noto musicista della casa reale e lei stessa cembalista e cantante soprano del *Concert Spirituel*. La vita coniugale era congeniale a Philidor: alla mattina scriveva musica e al pomeriggio andava al *Café de la Régence* per fare le partite a scacchi. Si sedeva sempre allo stesso posto, tanto che alla sua scomparsa misero una targa sulla sedia che d'abitudine usava.

Nel 1760 Philidor musicò la *comédie* “**Le Quiquopro**” di due atti *mêlé d'ariettes* su libretto di Moustou che venne eseguita alla *Comédie Italienne* il 6 Marzo. Il testo era mediocre ma la musica ebbe successo. La si replicò poi con il titolo “**Le volage**” con successo (*Mercur de France*, gen-giugno 1760, pag. 199).

Musicò poi l'opera comique “**Le soldat magicién**” in un atto di Louis Anseume (1721-1784) e data al teatro della Fiera di Saint Laurent il 14 Agosto di quell'anno. La trama era la stessa del **Bon soldat** che Dancourt aveva ripreso a sua volta da **Fous divertissants** di Poisson.

La musica venne considerata *charmante* anche se qualcuno osservava che Philidor si era un po' ripetuto con motivi che aveva già composto in altre opere (*Mémoires et correspondance littéraires* C.S.Favart, vol 1, Paris 1808, pag 84). Nel 1760 Rameau diede la sua ultima opera “*Les Paladins*” e a Londra il 25 Ottobre moriva Giorgio II, Re d'Inghilterra ed Elettore di Hannover.

Nel 1761 Philidor compose musiche per *opéra-comique, mêlé d'ariettes* in un atto in prosa “**Le Jardinier et son Seigneur**” di Sédaine, che venne data il 18 Febbraio al Teatro della Fiera di Saint Germain-des-Prés. La trama era desunta dalle *Fables* de la Fontaine.

Poi Philidor compose le musiche, su libretto di Quétant e Anseume, per l'opera comica in prosa *mêlée d'ariettes* in un atto “**Le**

maréchal ferrant” (*il maniscalco*). Il personaggio era stato creato da Audinot alcuni anni prima riprendendolo dalla VII novella del Boccaccio. L'opera venne eseguita il 22 agosto al Teatro della Fiera di Saint Laurent. Ebbe un successo di critica e di pubblico, soprattutto piacquero i motivi “*Chantant à pleine gorge*”, “*Premièrement buvons*”. Ebbe 200 repliche. Scriveva de la Harpe che “tutta Parigi venne ubriacata dal quello spettacolo” (*Oeuvres*, Paris 1820, vol5, pag 140)

Il 14 settembre 1761 la commedia di Sédaine “*On ne s'avise jamais de tout*” - con musiche di Monsigny - aveva grande successo di pubblico alla Fiera di Saint Laurent.

In Inghilterra il 22 settembre il nipote di Re Giorgio II, veniva incoronato Re con il nome di Giorgio III.

Nel 1762 Philidor musicò l'*opéra bouffon* di un atto “**Sancho Pança, dans son Isle**” di Antoine Alexandre Henri Poinciset (1735-1769, detto “il piccolo” per non confonderlo con il cugino Poinciset de Sivry autore di tragedie (1733-1804). L'opera venne dedicata da Poinciset a Sédaine, definito “*ami charmant*”. La trama era basata su una beffa narrata da Cervantes nel suo “*Don Quixote*” (libro VII e VIII) in una isola immaginaria dal nome di “Barateria”. Il soggetto era stato trattato già in precedenza da quattro scrittori (Fresny, 1694; Bellavoine, 1705; Dancourt 1712 e Thierry 1727) e il libretto musicato nel 1712 e poi nel 1727 dal fondatore dell'Opéra-Comique M. Gilliers, ma senza successo. (*Petite Bibliothèque des Théâtres*, 1785, n. 21, Paris).

L'opera fu rappresentata l'8 luglio per la prima volta dalla Comédie-Italienne che si era

fusa con l'Opéra Comique il 3 febbraio 1762 per editto reale. Ebbe un successo mediocre, era un burlesco non gaio. Secondo Grimm, Philidor prese dei motivi da Monsigny (*On ne s'avise jamais de tout*) e anche da Favart (*Annette et Lubin*) e concludeva che Philidor non era stato all'altezza della reputazione conquistata nell'opera *Le marechel ferrant* (Grimm, *Correspondance*, vol. 3 pag. 89).

La partitura musicale non è - a detta dei critici musicali odierni - un capolavoro ma il lavoro è vivace ed è un ottimo prototipo di quella che sarà l'operetta francese.

Nello stesso anno Monsigny musicava con grande successo “*Le Roi et le fermier*” comédie *mêlée d'Ariettes* di Sedaine che aveva tratto la trama da Dodsley. La commedia era stata affidata inizialmente a Philidor ma questi rinunciò perché il testo non lo affascinava per niente. (*Mémoires et correspondance littéraires C.S.Favart*, vol 2, Paris 1808, pag 4/5). Venne rappresentata al teatro Bourgogne.

Nel Maggio del 1762 esce il libro “*Emilio o l'educazione*” di Jean Jacques Rousseau che viene nel Giugno di quell'anno confiscato dalle librerie per ordine del Re. La stessa università della Sorbona riconosce che il libro è una minaccia all'ordine costituito.

In settembre muore a Dublino il famoso violinista francesco Geminiani con cui Philidor nel 1740 avrebbe dovuto fare la tournée in Olanda.

Nel 1763 Philidor compose musiche per “**Le Bûcheron** ou **Le trois Souhaits**”, comédie in un atto “*mêlée d'ariettes*” su libretto di Jean-Francois Guichard (1731-1811) e Castet père, (morto 1806). Venne data il 28 Febbraio dai *Comédiens Italiens Ordinaires du Roi* a

Versailles alla presenza dei Reali di Francia. Il testo che era stato ripreso da un racconto del conte di Perrault apparve freddo e per nulla divertente; la musica di Philidor se pur armoniosa e pittoresca non appariva geniale al barone Grimm. (Correspondance, vol. 3, pag. 216) anche se ebbe elogi notevoli sulla stampa dell'epoca per la capacità di abbinare l'armonia al testo. Il critico teatrale e scrittore di commedie Favart scrisse "I nostri critici sapienti dicono che Philidor abbia rubato agli Italiani. Ma che vuol dire se lui arricchisce il nostro paese con delle musiche che non avremmo mai potuto apprezzare senza di lui?" (Mémoires et correspondance littéraires, C.S.Favart, Paris 1808, vol 2, pag 79).

La commedia con partitura veniva venduta chez Claude Hérrisant a 1 livre e 4 sols. (*Mercur de France*, aprile 1763, pag. 265).

Ho trovato un Oroscoipo fatto nel giugno del 1763 da Guichard per il figlio di Philidor: "*Le petit Philidor un jour deviendra grand; c'est dire qu'il aura les talents de son Père; et je prédis encore, et l'Amour m'en est garant, qu'il y joindra les charmes de sa Mère*" (*Mercur de France*, gennaio-giugno 1763).

Compose musiche per "**Les Fêtes de la Paix**" di Favart, un intermezzo di un atto con danze per celebrare la pace con l'Inghilterra e scritto da Favart per celebrare più l'inaugurazione della statua equestre del Re Luigi XV in Piazza Luigi XV (oggi Piazza Concordia). Il libretto con musica era venduto a 24 soldi

La prima rappresentazione data al Teatro Italiano il 4 luglio fu fischiata sonoramente e Favart dovette tagliare due terzi del testo ma invano perché l'intermezzo non ebbe mai successo. La musica di Philidor fu giudicata accettabile da un pubblico che amava il

rumore e il fracasso. (Grimm , Correspondance vol. 3, pag. 295).

Il 10 febbraio Philidor infine diresse l'orchestra per la comédie mêlée d'ariettes "**Bagarre**" musicata da Van Maler, compositore belga, su libretto di Poinset alla *Comédie Italienne*. Fu un fiasco soprattutto per il testo di Poinset ma non per la musica.

Nel novembre del 1763 arriva a Parigi Leopold Mozart e con la protezione del barone von Grimm organizza concerti per il figlio Wolfgang e la figlia Nannerl (Maria Anna). I Mozart vengono invitati a Versailles per due settimane. Wolfgang che allora aveva 7 anni suona il clavicembalo in modo così perfetto che il Re Luigi XV lo gratifica con un regalo di 125 Luigi d'oro. **Nel 1763** si firma il trattato di Parigi in cui la Francia rinuncia al Canada e all'Ohio a favore degli inglesi.

Nel 1764 Philidor compose musiche per "**Le Sorcier**" *comédie lyrique* in prosa, *mêlée d'ariettes*, in due atti di Poinset che venne eseguito il 2 Gennaio alla *Comédie Italienne*. Nella prefazione dell'opera Poinset avvertiva che la trama gli era stata suggerita dal *Chevalier* (Felice) Zappi, un avvocato e poeta italiano (1667-1719). (*Histoire anedoctique et raisonnée du Théâtre Italien*, Desboulmiers, Paris 1769 t. 7 pag. 55). La musica di Philidor aveva molte canzoni e romanze. Alla fine la commedia terminava con una vaudville molto piacevole.

Il *parterre* ne decretò un prestigioso successo e chiese all' autore di comparire sul palcoscenico per applaudirlo, cosa che era capitata solo a Voltaire dopo la rappresentazione della sua tragedia *Mérope* alla *Comédie Française*. Poinset credendo che il *parterre* lo richiedesse a gran voce apparve ma vi fu un tremendo silenzio che

venne rotto da una voce che urlava “*L'autre! L'autre!*” e allora Philidor si presentò e il *parterre* si mise ad applaudire (Mémoires et correspondance littéraires, C.S.Favart, Paris 1808, vol 2, pag 185/6). Il testo della farsa era piatto e triviale (Grimm, vol. 4 parte 1, pag26), ma la musica di Philidor aveva brio e denotava progressi di stile e gusto (Grimm, pag. 401, tomo 3). Si scrisse che Philidor avesse plagiato alcuni motivi dell'*Orfeo ed Euridice* di Gluck. Il musicologo belga Fétis scrisse che l'*Orfeo* era stato rappresentato a Vienna solo nel Luglio del 1764 e che quindi era impossibile che Philidor avesse “pescato” dei motivi dall'opera di Gluck. (Biographie universelle des musiciens, vol. 7 pag. 31). Tuttavia Fétis si sbagliava perché la prima dell'*Orfeo* venne data il 5 ottobre 1762 al HofBurgtheatre di Vienna. Inoltre da una lettera di Favart al Conte Durazzo sappiamo che nell'aprile del 1763 Philidor si era offerto di correggere *gratis* gli errori di trascrizione della partitura dell'*Orfeo* di Gluck, che Duni aveva rifiutato di fare (voleva non meno di 500 livres, che non gli vennero accordate da Gluck), e una volta esaminatola aveva scoperto che pochi erano gli errori di trascrizioni delle note e che la musica era bellissima tanto che ne aveva versato lacrime di gioia e che se prima ammirava Gluck, ora lo venerava. (Mémoires et correspondance littéraire, C.S.Favart, Paris 1808, vol 2, pag 102). Da ciò si può dedurre che forse Philidor abbia in effetti “pescato” qualche idea dall'*Orfeo* di Gluck ma che abbia avuto il merito di creare una buona musica.

Nel 1765 musicò “*Tom Jones*”, commedia in prosa di tre atti di Poincnet. La storia era desunta dal famoso romanzo dell'inglese H. Fielding, “*The history of Tom Jones, a Foundling*”(1749). Venne data per la prima volta a Parigi alla Comédie Italienne il 27

Febbraio . Fu un fiasco, il giorno dopo venne replicata e con la distribuzione di molti biglietti *gratis* fatta da Poincnet per un *parterre* amico fu un successo e gli autori vennero acclamati e furono richiesti al palcoscenico. Ma fu un successo effimero perché nei giorni successivi - senza distribuzione di inviti - la commedia cadde come alla *premiere*. (Histoire anedoctique de l'ancien théâtre en France, t. 2, Baron du Casse, Paris 1864, pag. 270).

Allora Philidor, che aveva composto delle superbe musiche, fece riadattare il libretto da Sedaine e la nuova versione del “*Tom Jones*”, data al Teatro di Parigi il 30 Gennaio 1766 fu un gran successo. La partitura di quest'opera è forse la migliore fra tutte quelle composte da Philidor fino allora. La critica del tempo scrisse che Philidor aveva “pescato” motivi musicali dalle opere dei migliori compositori italiani come Paisiello e Cimarosa, ma l'aveva fatto con gusto, stile, disinvoltura e destrezza unica.

La musica di Philidor aveva uno stile vigoroso, nerbo e calore (Grimm, Correspondance, Vol. 5, parte 1, pag. 148).

La commedia finiva con una *vaudeville* cioè con un ritornello cantato da ciascun personaggio (Les transformations dell'Opéra Comique, A. Thurner, Paris, 1865, pag. 28).

I valori musicali in quest'opera di Philidor hanno tale valenza che venne data, in versione inglese, con successo al Teatro di Corte di Stoccolma nel 1995.

Nel 1765 Philidor musicò - insieme ad altri musicisti tra i quali Gossec - l'opéra-bouffon “*Le tonnelier*” di un atto in prosa *mêlé d'ariettes* che venne eseguita alla *Comédie Italienne*. Gli autori delle parole sarebbe

stato Audinot, attore della Comédie, e di Quétant (Grimm, Correspondance, vol. 4 parte 1, pag. 357).

Il Teatro *Comédie Italienne* poi diede il 25 maggio 1765 una rappresentazione del **Sorcier** e del **Bucheron** e l'incasso di 3.301 livres venne consegnato *in toto* a Philidor che in cambio diede al teatro i diritti di rappresentare le due opere per il futuro senza pagare i diritti al musicista. (*Histoire anedoctique et raisonnée du Théâtre Italien et de l'Opéra Comique*, Desboulmiers, t. 7 pag. 104).

Questo particolare ci fa capire come l'attività di Philidor in campo musicale fosse assai remunerativa. A questo proposito si può dedurre che allora per Philidor era più facile guadagnare soldi con la musica che con gli scacchi.

Poi Philidor musicò la commedia "**Le tonnelier**" in un atto che venne eseguita alla *Comédie Italienne*.

Nel 1766 compose "**Mélide, ou le Navigateur**" commedia in versi e due atti con *ariette* - chi fosse il librettista non si sa - e un "**Requiem**" per la morte di Rameau avvenuta nel 1764.

Nel 1766 Philidor curò nell'edizione dell'*Académie universelle des Jeux* pubblicato ad Amsterdam la sezione scacchi fornendo nella parte seconda (pag. 147-256) le sue partite già pubblicate nel libro del 1749.

(continua)

TORNEI DI STUDI

di Marco Campioli

CONCORSI FORMALI

MT 120 Arnoldo Ellerman

Direttore: Iuri Akobia (Georgia).

Giudice: Mario Guido Garcia (Argentina).

Due sezioni: studi di vittoria (+) e di patta (=).

Trasmettere i lavori – al massimo 3 finali per ogni autore ed in ogni sezione – entro il 25 maggio 2014 a Iuri Akobia: iuri.akobia@gmail.com

Verdetto nel sito dei Problemisti Argentini: <http://www.problemistasajedrez.com.ar/>

ARVES 25th Anniversary

Direttore: Luc Palmans (Belgio).

Giudice: Yochanan Afek (Israele / Paesi Bassi).

Inviare le opere – al massimo 3 originali per ogni autore – entro il 30 giugno 2014

a Luc Palmans: palmans.luc@skynet.be

Award nella rivista EG n. 199 di gennaio 2015.

4th Tournay Maroc Echecs – 2014

Direttore: Abdelaziz Onkoud (Marocco / Francia).

Giudice: Alain Pallier (Francia).

Spedire gli studi entro il 30 giugno 2014 a Abdelaziz Onkoud: azonkoud@mail.com

Hamlet Amiryan – 80

Direttore: ??

Giudice: ??

Trasmettere le composizioni entro il 1° luglio 2014 a: CDSHA, 50 Khandzhyan street, 0025 Erevan, Armenia.

Accompagnare gli elaborati con la scritta: Amiryan 80

CONCORSI INFORMALI

XVII International Tourney of Vechernij Peterburg 2013-2014

Direzione: Redazione di ***Vechernij Peterburg***

Giudice: Iuri Fokin (Russia).

Spedire gli studi entro il 1° luglio 2014 a: Redakcia gazety ***Vechernij Peterburg***

ul. Mira, d. 34, lit. A,

g. Sankt Peterburg, 197101,

Russia.

Accompagnare gli elaborati con la scritta: Sachmaty dlja ljuboznatel' nich

Specificare l'indirizzo postale dell'autore; award su ***Vechernij Peterburg*** a fine 2015.

Sinfonie Scacchistiche 2013-2014

Sinfonie Scacchistiche pubblicherà gli elaborati inviati (concorso **informale**).

Direttore: Valerio Agostini (Perugia).

Giudice: prof. Pietro Rossi (Matera).

Tema libero.

Spedire i finali artistici entro il 15 settembre 2014 a Valerio Agostini: valerio.agostini@gmail.com

Award su ***Sinfonie Scacchistiche***.

Problem Paradise 2010-2014

Problem Paradise pubblicherà tutti gli elaborati trasmessi (torneo **informale**).

Direttore: Hiroshi Manabe (Giappone)

Giudice: Harold van der Heijden (Paesi Bassi)

Tema libero

Inviare i lavori a Hiroshi Manabe: manabe0714@gmail.com

Fornire l'indirizzo del compositore.

Award su ***Problem Paradise***.

PROMOZIONI E SACRIFICI DI CAVALLO

di Marco Campioli

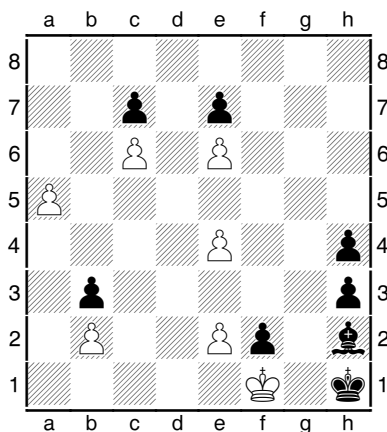
Alcuni autori di studi hanno saputo costruire - con grande abilità tecnica - strutture nelle quali il Cavallo risulta assoluto protagonista: soltanto la promozione a Cavallo ed il successivo sacrificio di questo pezzo conducono alla vittoria. I compositori più esperti sono stati in grado di ripetere più volte nello stesso finale artistico il tema della promozione e del successivo sacrificio del Cavallo.

Tutti i lavori mostrati di seguito presentano:

- 1) molto materiale (i lavori sono spesso dei “ mostri “, opere con più di 16 pezzi),
- 2) una struttura pedonale statica,
- 3) il controgioco basato quasi esclusivamente sulla ricerca dello stallo salvatore,
- 4) il Re nero privo di mosse utili o già intrappolato nella casa angolare.

Le opere sono tutte strutture nelle quali il primo giocatore vince (non ci sono lavori di patta!); la vittoria è sempre resa possibile grazie alle promozioni a Cavallo, ai successivi sacrifici ed allo stallo abilmente evitato!

Sigmund Herland (Romania)
Deutsches Wochenschach, 1913



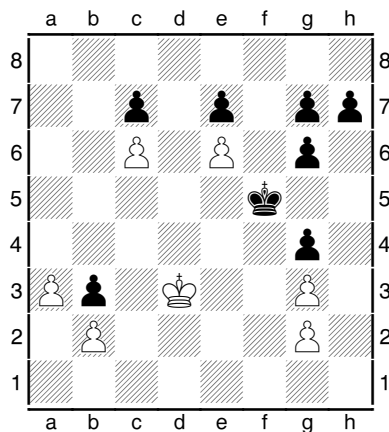
7 + 8

Rf1 pa5 pb2 pc6 pe2 pe4 pe6 / Rh1 Ah2 pb3 pc7 pe7 pf2 ph3 ph4
Il Bianco muove e vince (+)

1.a6 Ag1 2.a7 h2 3.a8C! [3.a8D? h3 e poi stallo] **3...h3 4.Cb6! cxb6 5.c7 b5 6.c8C!** [6.c8D? b4 e poi stallo] **6...b4 7.Cd6! exd6 8.e7+- .**

Questo è il primo studio, pubblicato a inizio secolo, con le promozioni a Cavallo ed i successivi sacrifici dello stesso pezzo. I tratti del Bianco e del Nero sono quasi forzati. Il lavoro presenta un difetto: anche 8.e5 vince (duale!).

L. Hulf
Chess, 1938



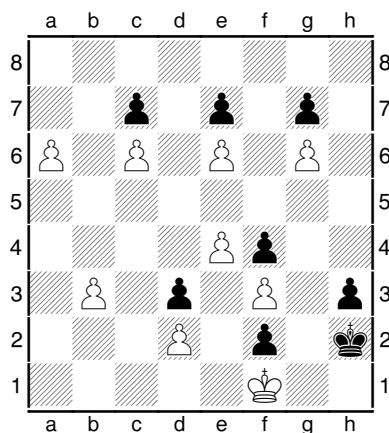
7 + 8

Rd3 pa3 pb2 pc6 pe6 pg2 pg3 / Rf5 pb3 pc7 pe7 pg4 pg6 pg7 ph7
Il Bianco muove e vince (+)

1.a4! Rg5! [1...Rxe6 2.Rc4 Rd6 3.Rb5 e5 4.a5 e4 5.a6 e3 6.a7 e2 7.a8D e1D 8.Dd8+ Re5 9.De7+ Rd5 10.Dxe1+-] **2.a5 Rh5 3.a6 g5 4.a7 g6 5.a8C!** [5.a8D? h6 e poi stallo] **5...h6 6.Cb6! cxb6 7.c7 b5 8.c8C! b4 9.Cd6! exd6 10.e7 d5 11.e8C+- .**

Una composizione interessante nella fase iniziale: il Re nero rifiuta la cattura di un pedone indifeso e cerca la salvezza nello stallo (nell'auto-imprigionamento, un tema ben noto tra gli studisti). Un difetto: anche 11.e8D vince (duale!), ma la promozione a Cavallo è più forte.

Jean Roche (Francia)
Themes 64, 1975
Secondo Premio



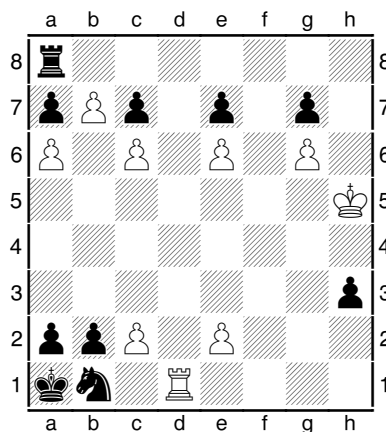
9 + 8

Rf1 pa6 pb3 pc6 pd2 pe4 pe6 pf3 pg6 / Rh2 pc7 pd3 pe7 pf2 pf4 pg7 ph3
Il Bianco muove e vince (+)

1.a7 [1.Rxf2? Rh1 2.a7 h2 3.a8D= stallo] **1...Rh1!** [1...Rg3! 2.a8T! (2.a8D? h2 3.Dh8 h1D+ 4.Dxh1= stallo) 2...h2 3.Th8+-] **2.a8C!** [2.a8D? h2 segue lo stallo] **2...h2** [2...Rh2 3.Rxf2 Rh1 4.e5 Rh2 5.Cxc7+-] **3.Cb6! cxb6** **4.c7 b5** **5.c8C!** [5.c8D? b4 e poi stallo] **5...b4** **6.Cd6! exd6** **7.e7 d5** **8.e8C!** [8.e8D? d4!= (8...dxe4? 9.Da8 e3 10.Da1+-)] **8...d4!** [8...dxe4 9.fxe4 f3 10.Cf6 gxf6 11.g7 f5 12.Rxf2!+-] **9.Cf6! gxf6** **10.g7+-**

Uno studio sufficientemente articolato (e giustamente onorato nel torneo della rivista francese): la manovra di promozione-sacrificio del Cavallo compare per 3 volte ed è arricchita da una bella ed inaspettata promozione a Torre, nella linea che inizia con 1...Rg3!

Michail Zinar (Russia)
Trans Ural Championship, 1984
Premio Speciale



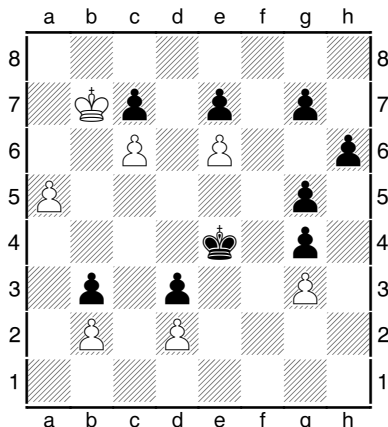
9 + 10

Rh5 Td1 pa6 pb7 pc2 pc6 pe2 pe6 pg6 / Ra1 Ta8 Cb1 pa2 pa7 pb2 pc7 pe7 pg7 ph3
Il Bianco muove e vince (+)

1.bxa8C! [1.bxa8D? h2 2.Rg4 h1D 3.Txh1=] **1...h2** **2.Cb6! axb6** **3.a7 b5** **4.a8C!** [4.a8D? b4 conduce allo stallo] **4...b4** **5.Cb6! b3!** [5...cxb6 6.c7 b5 7.c8C!+-] **6.cxb3!** [6.c3? cxb6 7.c7 b5 8.c8C b4 9.c4 h1D+ 10.Txh1= stallo] **6...cxb6** **7.c7 b5** **8.c8C!** [8.c8D? b4 ed il Nero si salva con lo stallo] **8...b4** **9.Cd6! exd6** **10.e7 d5** **11.e8C! d4** **12.Cf6! d3!** [12...gxf6 13.g7+-] **13.exd3!** [13.e3? (e4?) pattano soltanto] **13...gxf6** **14.g7 f5!** **15.g8C!+-** [15.g8D? f4= e il Nero realizza lo stallo].

Uno studio analiticamente complesso; lo svolgimento appare corretto. Zinar, considerato da molti il successore del grande Grigoriev, realizza multiple promozioni a Cavallo ed altrettanti sacrifici. Il banale tratto iniziale – una cattura – si giustifica soltanto con la promozione minore.

G. Mzarelua
Velimir Kalandadze Jubilee Tourney, 1997
Menzione Onorevole



7 + 9

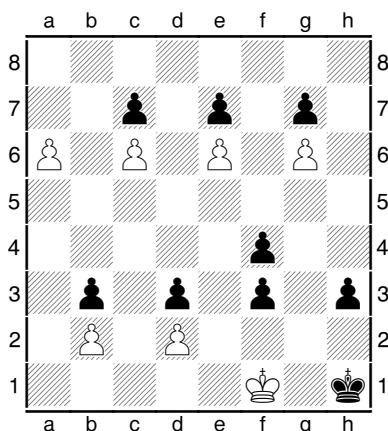
Rb7 pa5 pb2 pc6 pd2 pe6 pg3 / Re4 pb3 pc7 pd3 pe7 pg4 pg5 pg7 ph6
Il Bianco muove e vince (+)

1.Rb7 [1.Rb5? Rf5 2.a6 Rg6 3.a7 Rh5 4.a8C g6 5.Cb6 cxb6 6.c7= stallo] **1...Rf5 2.a6 Rg6 3.a7 Rh5 4.a8C! g6 5.Cb6! cxb6 6.c7 b5 7.c8C! b4 8.Cd6! exd6 9.e7 d5 10.e8C! d4 11.Cf6#.**

Anche qui, come nel finale di Hulf, il Nero cerca la salvezza nell'auto-imprigionamento del Re (successione Rf5-g6-h5 seguita da g6) La solita manovra promozione-sacrificio del Cavallo vince. Un duale minore: 11.Cg7#.

Ed infine un ultimo finale con il consueto tema “ promozione e Cavallo e successivo sacrificio del pezzo appena promosso ”; questo lavoro presenta alcuni difetti analitici ma è stato corretto con successo ...

Gheorghe Gosman (Romania)
Revista Romana de Sah, 1938



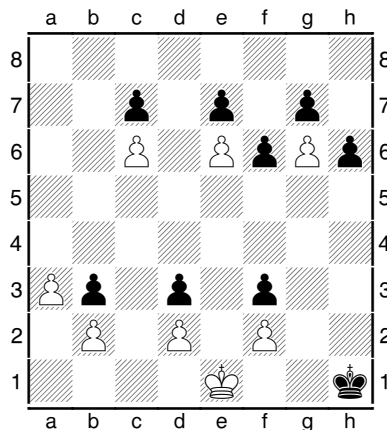
7 + 9

Rf1 pa6 pb2 pc6 pd2 pe6 pg6 / Rh1 pb3 pc7 pd3 pe7 pf3 pf4 pg7 ph3
Il Bianco muove e vince (+)

1.a6 h2 2.a7 f2 3.a8C! [3.a8D? f3 4.Da1= stallo] **3...f3 4.Cb6! cxb6 5.c7 b5 6.c8C!** [6.c8D? b4 7.Dc1= stallo] **6...b4 7.Cd6! exd6 8.e7 d5 9.e8C! d4 10.Cf6! gxf6 11.g7** [duale: 11.Rxf2! f5 12.g7 f4 13.Rxf3+-] **11...f5 12.Rxf2 f4 13.Rxf3+-** [soluzioni alternative: 13.Re1! Rg2 14.g8D+!+-; 13.Rf1! f2 14.Rxf2 f3 15.Rxf3 Rg1 16.g8D++-].

Lo studio è penalizzato dalla presenza di almeno 3 duali (11.Rxf2, 13.Re1, 13.Rf1). Fortunatamente è stato possibile il recupero dell'opera.

Marco Campioli (Italia)
dopo Gheorghe Gosman (Romania)



8 + 9

Re1 pa3 pb2 pc6 pd2 pe6 pf2 pg6 / Rh1 pb3 pc7 pd3 pe7 pf3 pg7 ph6
Il Bianco muove e vince (+)

1.Rf1! [1.a4? Rg2 2.a5 h5 3.a6 h4 4.a7 h3 5.a8D h2 6.Dh8 h1D+ 7.Dxh1+ Rxh1 8.Rf1 Rh2 9.Re1 Rg2 10.Rd1 Rxf2—+] **1...h5** [1...f5 2.a4 f4 3.a5 h5 4.a6 h4 5.a7 h3 6.a8C! h2 7.Cb6+- come nella linea principale] **2.a4 h4 3.a5 h3 4.a6 h2 5.a7 f5 6.a8C!** [6.a8D? f4 e poi stallo] **6...f4 7.Cb6 cxb6 8.c7 b5 9.c8C!** [9.c8D? porta allo stallo] **9...b4 10.Cd6 exd6 11.e7 d5 12.e8C! d4 13.Cf6! gxf6 14.g7 f5 15.Re1!+-.**

L'affrettata promozione alla fine della soluzione porterebbe - ancora una volta! - allo stallo. La correzione ha mantenuto inalterato il gioco tematico dell'originale.

QUANDO NON C'ERANO I COMPUTER...

A cura e con i commenti di un NC cronico...

(di Alberto Secondi)

Andersen – Schallop

Berlino, 1864

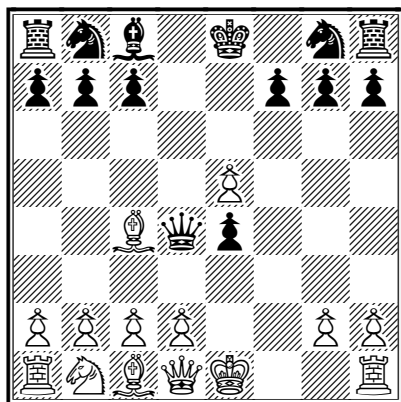
1.e4 e5 2.f4 d5 [Gambetto di Re rifiutato, Controgambetto Falkbeer... ben poco giocato...]

3.♘f3 [variante Tartakower, per la cronaca]

[3.exd5 in assoluto la più giocata, ultimamente...]

3...dxe4 4.♗xe5 ♕d6 5.♕c4 ♗xe5
[5...♗h6 era meglio...]

6.fxe5 ♖d4



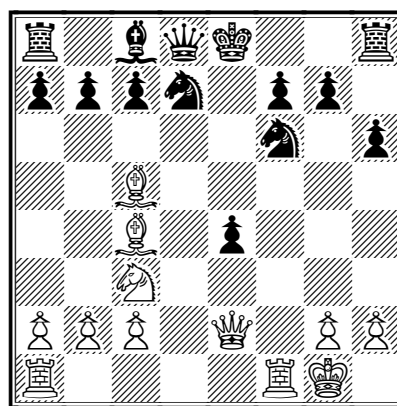
il nero ora sta leggerissimamente meglio, ma dall'altra parte del tavolo...

7.♖e2 [c'è Andersen, che ora sviluppa tutto costringendo il nero a giocare solo di donna.. .]

7...♖xe5 8.d4 ♖xd4 9.♗c3 ♗f6 10.♕e3 ♖d8 11.0-0 h6 [?? a che serve?]

[11...0-0? non era meglio portare il Re al sicuro?!]

12.♕c5 ♗bd7 ?? NOOOO?!?!?



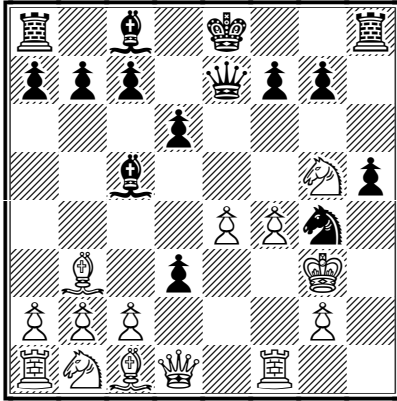
13.♖xe4+ [Andersen in perfetto stile romantico sacrifica la donna per il matto, ma almeno questa l'avversario l'ha vista...]

1-0

Blackburne – Ballard

Londra, 1871

[Partita alla cieca, Londra 1871. Blackburne era indubbiamente un fenomeno in queste particolari simultanee, avete mai provato a giocare alla cieca? "In questa posizione il parere quasi concorde degli spettatori era che il nero fosse in vantaggio"]

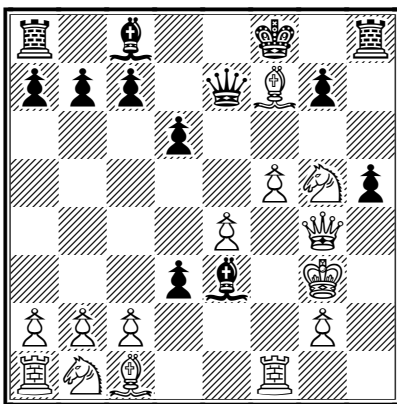


15.f5 [15.♙xf7+ Il pc suggerisce questa presa e assegna un bel vantaggio al bianco]

15...♙e3 16.♙xf7+ [Adesso però non va più bene...]

[16.♘xf7 era meglio...]

16...♙f8 17.♙xg4

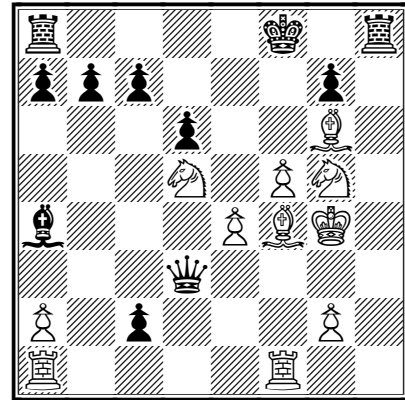


Fu considerata vincente!! Mah...

17...hxg4 [Ora il nero è veramente in vantaggio...]

18.♙xe3 ♙e5+ 19.♙f4 ♙xb2 20.♘d2 dxc2 21.♘c4 ♙c3+ 22.♘e3 ♙d7 23.♙xg4 ♙a4 24.♘d5 [Ristabilita la parità...]

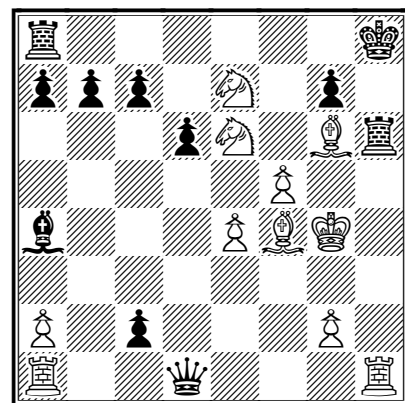
24...♙d3 25.♙g6



25...♙h6 ["Evita il matto immediato", mah... A proposito lo avete visto il matto? No?! Ahia...]

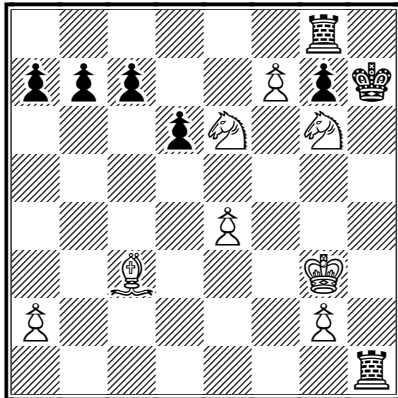
[25...♙g8 Anche questa evita il matto ed è meno peggio...]

26.♘e6+ ♙g8 27.♘e7+ ♙h8 28.♙h1 ♙d1+



29.♙axd1 cxd1♙+ 30.♙xd1 ♙xd1+ 31.♙g3 ♙h1 32.♙d2 ♙h5 33.♙c3

♖g8 34.f6 ♗xg6 35.♘xg6+ ♔h7
36.f7



1-0

AWARD ASIGC 2013 - H#2

Giudice Internazionale Antonio Garofalo

Bari Aprile 2014.

Con piacere ho giudicato questo concorso che ha avuto un livello abbastanza soddisfacente. Hanno partecipato 30 compositori con 65 problemi; a mio giudizio meritano 9 Lodi, 7 Menzioni e 3 Premi.

Indice degli autori:

Agostini Valerio H06,H07*,H08,H09;Armeni Alberto H10,H11, H27,H33,H43,H54;
 Bidlen Anton H16 ; Brunori Gabriele H07* ; Carf Jean-François H38,H39 ;
 Gershinsky Mikhaïl H02*,H03*,H04*,H46*,H47*,H49*,H52*,H53*;
 Grinchenko Dmitry 12,H35,H60; Grubert Harald H58; Janevski Zivko H41,H42,H57;
 Jonsson Christer H23*,H61,H62; Kapros Jorge M. H23*; Labai Zoltán H21,H22,H28;
 Lois Jorge J. H01 ; Lozek Jozef H56 ; Martin Luis Miguel H31,H59 ; Milanovic Mihajlo H34*,
 H40,H45 ; Mlynka Karol H13,H18 ; Muriac François H63 ; Nieuwhart Hans H14*,H15*,H19*,
 H20,H37*,H64, H65 ; Onkoud Abdelaziz H48, H51; Pankratiev Alexandre H02*,H03*,H04*,
 H46*,H47*, H49*,H52*,H53* ; Piet Pascale H44; Rallo Vito H14*,H15*,H19*, H37*,H30,H66*;
 Semenenko Valery H05; Shamir Shaul H25,H32,H34*,H55; Simoni Francesco H26, H29; Sizonenko
 Victor H66*; Skripnik Anatoly H17; Soranzo Pier Giorgio H36; Tritten Pierre H50.

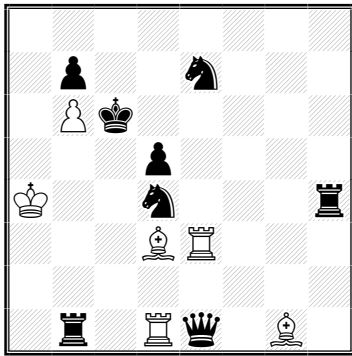
Alcuni lavori con difetti (Some works with defects):

H09 - Doppio motivo per muovere Pc4. Non così per Pc3.
 H17 - Scambio di mosse sia bianche che nere con un meccanismo noto.
 H18 - Semplice e meccanico.
 H29 - Cavallo e Torre si scambiano di posto nella posizione finale, ma Rd4 si ripete.
 H30 - 1.Ad4 a4 2.Ab6 Td4# ← questa soluzione stona.
 H55 - In a) il Cc6 non serve, mentre in b) non serve il Cd4.
 H56 - Parzialmente anticipato da A. Garofalo, Scacco! 1992, 1ª Lode
 2n5/prq5/1rkn3Q/2p5/1p2N1K1/8/8/8, H#2 1.Tb5 Cxd6 2.Rb6 Cc4# 1.Tb8 Dh1 2.Rb7 Cxc5#
 H60 - Nella terza soluzione non c'è alcuna promozione, quindi non è omogeneo.

Alcuni lavori che hanno sfiorato il verdetto (Some works that have grazed the award):

H32 - Un semplice Kniest con doppio passo di Pedone.
 H33 – Nella terza soluzione (1.d5 Td1 2.dxe4 Fxc5#) la cattura Zilahi è in B2, ciò lo rende poco omogeneo, peccato.
 H42 - Scambio di funzioni fra Ag1 e Te1, ma nulla di più.
 H51 - Le soluzioni 1.e2 Tf3 2.c5 Ab7# 1.g5 Cxh4 2.gxf4 Te8# non sono omogenee, altrimenti questo lavoro si sarebbe ben piazzato nel verdetto.

Ecco dunque la classifica che propongo:

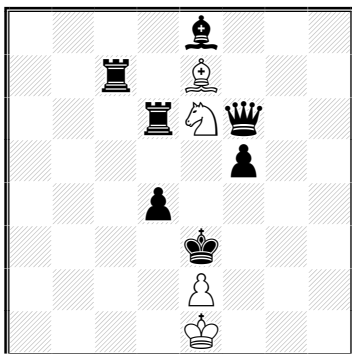
**H05 - Valery Semenko****1° Premio**

h#2 2.1.1.1 (6+8) C+

1.Ce2+ Fc4 2.dxc4 Te6#

1.Cb3+ Te4 2.dxe4 Fb5#

Posizione ariosa ed elegante, con uno Zilahi abbastanza originale, a mia memoria. Confermo che la Regina nera è necessaria.

**H27 - Alberto Armeni****2° Premio**

h#2 4.1.1.1 (4+7) C+

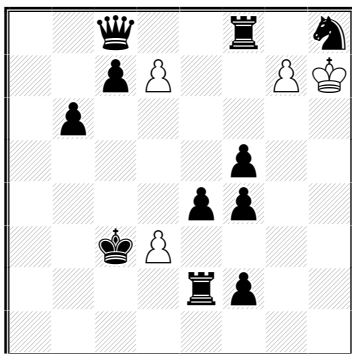
1.Fc6 Fxd6 2.Fe4 Ff4#

1.De5 Fh4 2.De4 Ff2#

1.Txe6 Fb4 2.Te4 Fd2#

1.Txe7 Cf4 2.Te4 Cg2#

HOTF, Zilahi in due delle soluzioni, 4 autoblocchi di pezzi diversi in e4.

**H35 - Dmitry Grinchenko****3° Premio**

h#2 (4+11) C+

b) ♖e2→a5

c) ♖e2→b1

d) ♖e2→e6

e) ♔c3→a6

f) ♜c7→b4

a) 1.Rxd3 gxh8=D 2.Re3 Dc3#

b) 1.Rb4 g8=D 2.Rb5 Dc4#

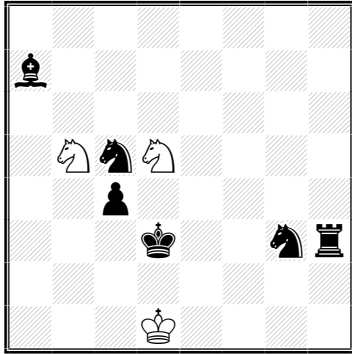
c) 1.Rb2 gxf8=D 2.Ra1 Da3#

d) 1.Rd4 d8=D+ 2.Re5 d4#

e) 1.Te8 dxe8=D 2.Db7 Da4#

f) 1.Rd2 dxc8=D 2.Re1 Dc1#

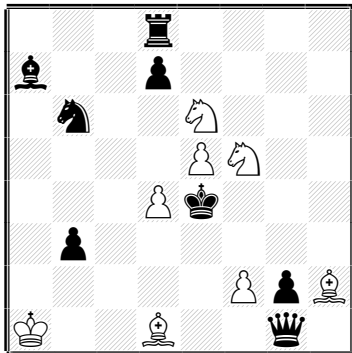
Sei promozioni a Donna su sei case diverse, e tutti matti modello. Una notevole performance, anche se credo non sia una novità assoluta.



H40 - Mihajlo Milanovic
1/2° e.a. Menzione Onorevole
 h#2 2.1.1.1 (3+6) C+

1.Cge4 Rc1 (Re1?) 2.Te3 Cf4#
 1.Cce4 Re1 (Rc1?) 2.Fe3 Cb4#

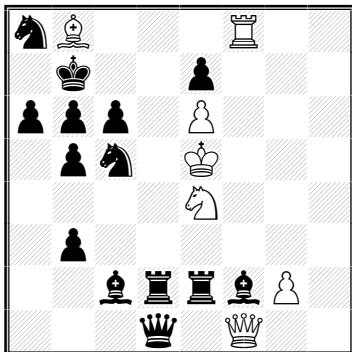
Tempo move e duale evitato; per non subire lo scacco il Re bianco lascia libera una casa, che però sarà controllata dal matto.



H26 - Francesco Simoni
1/2° e.a. Menzione Onorevole
 h#2 2.1.1.1 (8+8) C+

1.Dxf2 Fg4 2.d5 (Cd5?) Cc5#
 1.Dxh2 Fe2 2.Cd5 (d5?) Cd6#

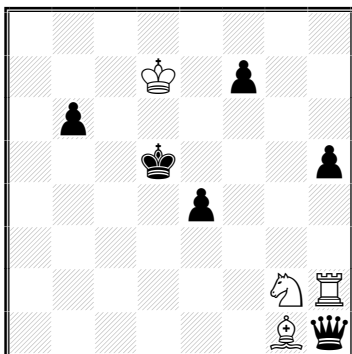
Ancora un duale evitato, causa il controllo della casa di matto.



H20 - Hans Nieuwhart
3ª Menzione Onorevole
 h#2 b) ♖e5→f5 (7+14) C+

a) 1.Fe3 Df7 2.Fd3 Cd6#
 b) 1.Te3 Dxb5 2.Tdd3 Cxc5#

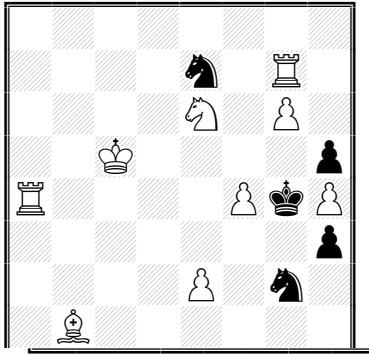
Posizione pesante, ma penso giustificata. Doppio Grimshaw con aperture di linee bianche. La posizione è legale.



H23 - Christer Jonsson e Jorge M. Kapros
4ª Menzione Onorevole
 h#2 b) ♔d5→f6 (4+6) C+
 c) ♔d5→h6

a) 1.Dxh2 Fxb6 2.De5 Ce3#
 b) 1.Dxg2 Txb5 2.Dg6 Fd4#
 c) 1.Dxg1 Cf4 2.Dg7 Txb5#

Uno Zilahi ciclico (a rischio anticipazione?) comunque molto leggero e piacevole.



H28 - Zoltán Labai

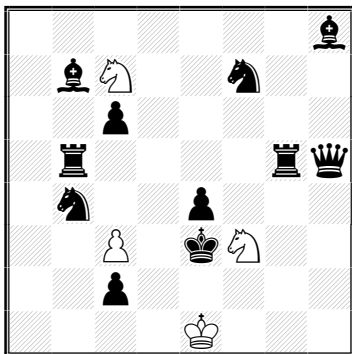
5ª **Menzione Onorevole**

h‡2 2.1.1.1 (9+5) C+

1.Cxf4 Cd4 2.Cfxg6 Cf5‡

1.Cxg6 Cg5 2.C6xf4 Cf3‡

Percorsi inversi dei due cavalli neri.



H58 - Harald Grubert

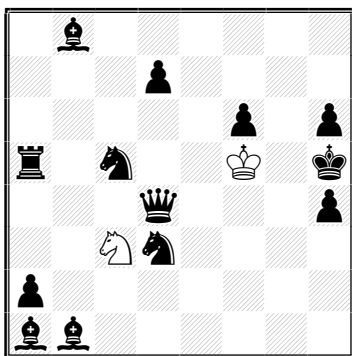
6ª **Menzione Onorevole**

h‡2 b) ♔e3→d3 (4+11) C+

a) 1.c5 Ce5 2.Cc6 Cd5‡

b) 1.Tg7 Cd5 2.Cg5 Ce5‡

Due interferenze e una ostruzione per togliere ogni controllo alla casa di matto.



H65 - Hans Nieuwhart

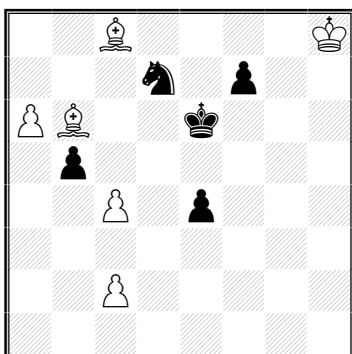
Menzione Onorevole speciale

h‡2 2.1.1.1 (2+13) C+

1.Ce5+ Ce4 2.Ccd3 Cxf6‡

1.Ce4+ Cd5 2.Ce5 Cf4‡

Un problema denso di effetti piacevoli, ma con 3 alfieri neri. Sembrano inevitabili in questa matrice.



H48 - Abdelaziz Onkoud

1ª **Lode**

h‡2 4.1.1.1 (6+5) C+

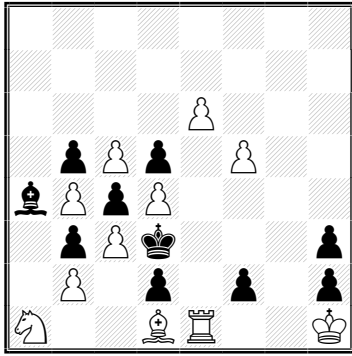
1.Re5 c3 2.Cf6 Fc7‡

1.Rf6 Rh7 2.Ce5 Fd8‡

1.Rd6 c5+ 2.Rc6 Fb7‡

1.Re7 Fxd7 2.Rf8 Fc5‡

E' sempre piacevole vedere una croce di Re, con matti modello, in un HOTF



H31 - Luis Miguel Martin

2ª Lode

h#2* 2.1.1.1 (11+10 C+

1... Cc2 (a) 2.f1=A (x) Te3#

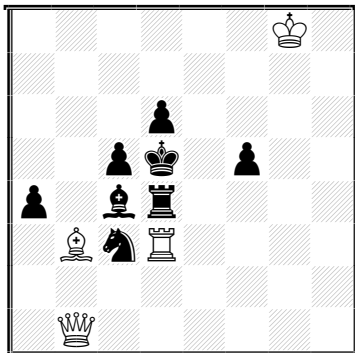
1... Te5 (b) 2.f1=C (y) Ae2#

1.f1=A (x) Te5 (b) 2.Ae2 Axe2#

1.f1=C (y) Cc2 (a) 2.Ce3 Txe3#

Solo l'ammasso di pezzi (forse inevitabile?) ha impedito un miglior piazzamento.

Lodati a pari merito in ordine di pubblicazione:



H01 - Jorge J. Lois

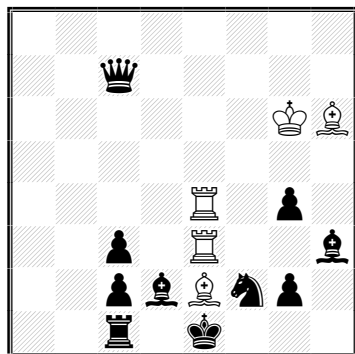
Lode

h#2 2.1.1.1 (4+8) C+

1.Fxb3 Te3 2.Fc4 Db7#

1.Txd3 Fxa4 2.Td4 Dxf5#

Sgomberi di linee bianche dovute alla catture dei pezzi non necessari (effetto artificioso), seguiti dallo switchback.



H16 - Anton Bidlen

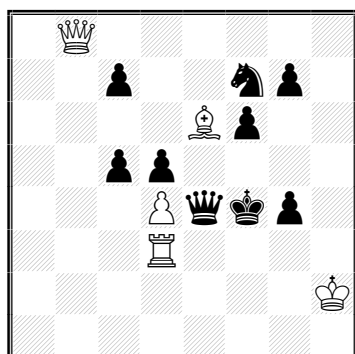
Lode

h#2 2.1.1.1 (5+10) C+

1.Cxe4 Ff4 2.Cd6 Fg3#

1.Fxe3 Fg7 2.Fc5 Fxc3#

Scambio di funzioni fra Cf2 e Ad2; anche qui vengono catturati pezzi bianchi non necessari al matto, come detto, un effetto artificioso.



H37 - Hans Nieuwhart, Vito Rallo

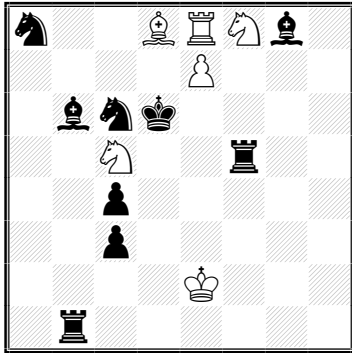
Lode

h#2 2.1.1.1 (5+9) C+

1.Dxd3 Db1 2.De3 Df5#

1.Dxe6 De8 2.Df5 De3#

Scambio di posto delle due Regine nella posizione finale. Ancora una volta vengono catturati pezzi bianchi non necessari, un trucco molto usato in questo concorso.



H50 - Pierre Tritten

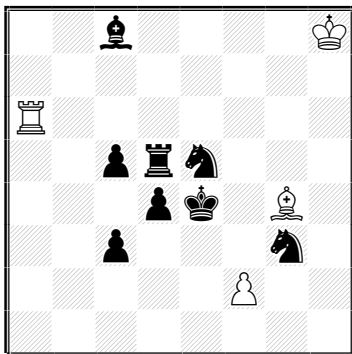
Lode

h#2 2.1.1.1 (6+9) C+

1.Axd8 exd8=A 2.Td5 Ce4#

1.Txf8 exf8=C 2.Ad5 Cb7#

Corrispondenza fra pezzo bianco catturato e successiva promozione, un Pronkin in pratica.



H57 - Zivko Janevski

Lode

h#2 4.1.1.1 (4+8) C+

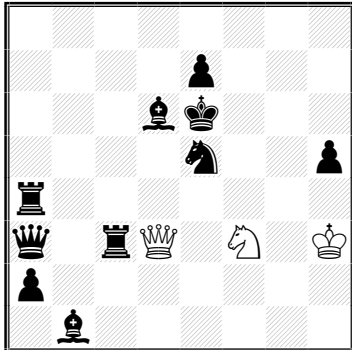
1.Cd3 Tf6 2.Te5 Ff3#

1.Rd3 Ta2 2.Ce4 Fe2#

1.Td7 f3+ 2.Rd5 Fe6#

1.Cd7 fxg3 2.Re5 Te6#

Un altro HOTF.



H61 - Christer Jonsson

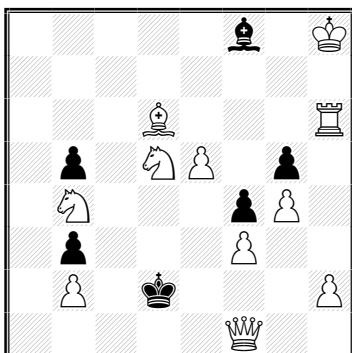
Lode

h#2) ♗e7→f7 (3+10) C+

a) 1.Tc2 Ch4 2.Cf3 Df5#

b) 1.Ab4 Dd8 2.Ad3 Cd4#

Interferenza reciproca Ab1-Tc3, buon gemello.



H62 - Christer Jonsson

Lode

h#2 2.1.1.1 (11+6) C+

1.Fxd6 Ce3 2.fxe3 Txd6#

1.Fxh6 Cc2 2.bxc2 Fb4#

Doppio sacrificio di pezzi bianchi.

Ringrazio il giudice per il preliminare, veloce ed esauriente verdetto che sarà definitivo se non perverranno motivati reclami entro 90 giorni della sua pubblicazione.

Il redattore Vito Rallo

TORNEI INTERNAZIONALI DI COMPOSIZIONE**ASIGC**

(Associazione Scacchistica Italiana Giocatori per Corrispondenza)

annuncia il

10° Torneo Internazionale di Composizione ASIGC 2013-14

per problemi **Diretti in 2#** mosse, inediti e a tema libero.

Giudice: Diretti #2 : Marco Guida

Inviare sino al **30.11.2014** solo via e-mail a Vito RALLO: vitorallo@virgilio.it

11° Torneo Internazionale di Composizione ASIGC 2014

per problemi **Aiutomatti in 2#** mosse, inediti e a tema libero. No zero position, no Fairies.

Giudice: Aiutomatti Hm#2 : Antonio Garofalo

Inviare sino al **30.11.2014** solo via e-mail a Vito RALLO: vitorallo@virgilio.it

I problemi ricevuti saranno pubblicati mensilmente sulla Newsletter dell' ASIGC consultabile nel sito:

<http://www.asigc.it/>

Gli autori partecipanti riceveranno, via e-mail, la NewsLetter per tutta la durata della gara e anche quella con il verdetto finale.

Diploma per i primi tre classificati in entrambe le gare

Si prega di dare la più ampia pubblicità ai Tornei.

10° TORNEO INTERNAZIONALE DI COMPOSIZIONE ASIGC 2013/14

#2 – 2013/14, Giudice: Marco Guida

11° TORNEO INTERNAZIONALE DI COMPOSIZIONE ASIGC

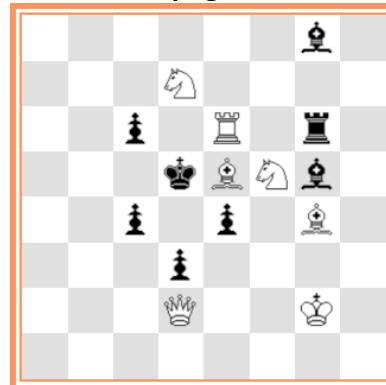
H#2 – 2014, Giudice Int.: Antonio Garofalo

n. D46 – Alonzo J. A. COELLO e
Luis GOMEZ - Spagna

#2 GV

n. D47 - Luis GOMEZ
Spagna

#2 GV

n. D48 - Luis GOMEZ
Spagna

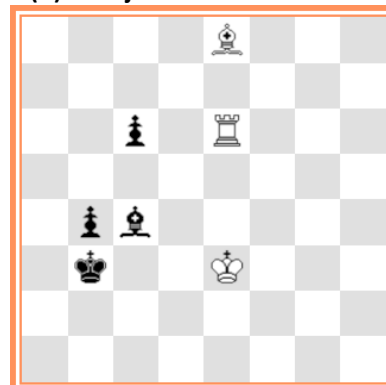
#2 GV

n. H25 - Christer JONSSON
Svezia

H#2 2 Sol.

n. H26 – Hans NIEUWHART e
Vito RALLO, Olanda-Italia

H#2 4 Sol.

n. H27 – H. NIEUWHART – Olanda
(V) Mihajlo MILANOVIC - Serbia

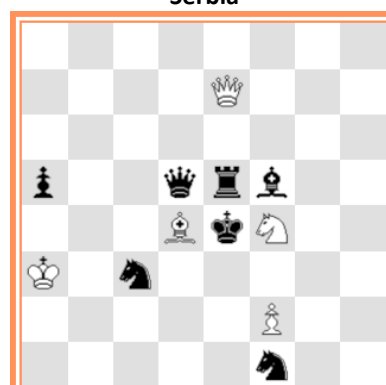
H#2 2 Sol.

n. H28 - Shaul SHAMIR
Israel

H#2 2 Sol.

n. H29 – Shaul SHAMIR
Israel

H#2 b) Tba2

n. H30 - Mihajlo MILANOVIC
Serbia

H#2 2 Sol.

FEN dei problemi di questo mese:

Probl.n. D46 - Alonzo Josè A. COELLO e Luis GOMEZ - Spagna,
4K3/n7/4k3/3R3N/8/2N1r3/b2Q3b/3n4

Probl.n. D47 - Luis GOMEZ - Spagna, b5B1/B2P4/P2P2Qr/1KN4p/3kr1nR/1p1Np3/1P1n1P2/4R3

Probl.n. D48 - Luis GOMEZ - Spagna, 6b1/3N4/2p1R1r1/3kBNb1/2p1p1B1/3p4/3Q2K1/8

Probl.n. H25 - Christer JONSSON, Svezia - 4N3/3RP3/2k5/1N6/Rp6/8/2K5/8

Probl.n. H26 - Hans NIEUWHART e Vito RALLO, Olanda - Italia,
8/1Rp2K2/8/3nknN1/2p1pb2/qp6/1p6/8

Probl.n. H27 - Hans NIEUWHART - Olanda, (V) MILANOVIC - Serbia, Mihajlo
4B3/8/2p1R3/8/1pb5/1k2K3/8/8

Probl.n. H28 - Shaul SHAMIR - Israele, 1b1r4/3p3R/4kp2/5n2/1R6/K7/8/3B4

Probl.n. H29 - Shaul SHAMIR - Israele, 8/8/1p6/bp6/4N3/1Pp3p1/r1n3P1/1K1k4

Probl.n. H30 - Mihajlo MILANOVIC - Serbia, 8/4Q3/8/p2qrb2/3BkN2/K1n5/5P2/5n2

Note per solutori e compositori

Probl.n. H27. Rispondendo al mio invito di migliorare economicamente il problema di Hans NIEUWHART (H01- 4B3/8/2p1R3/8/Pp1pp2K/rk6/8/8), ci manda questa versione in miniatura Mihajlo MILANOVIC . Unica pecca la ripetizione della mossa del bianco T:c6 anche in tempi diversi.

Gara di Ricostruzione

Punti economia dei pezzi: 8 - Donna; 5 - Torre; 4 - Alfiere; 3 - Cavallo; 1 – Pedone; 0 – Re.

In caso di parità di economia in un problema corretto, per determinare la prima o seconda migliore economia, sarà ritenuta più economica la ricostruzione con il minor numero di pezzi bianchi e non il minor numero di pezzi complessivi.

Assegnazione del punteggio per i problemi della gara: **3** punti per la corretta ricostruzione più altri **2** punti extra a tutti coloro che invieranno la posizione corretta più economica e **1** a tutti coloro che, a seguire, invieranno la seconda posizione corretta meno economica.

Nessun punto extra ai restanti solutori.

Per eventuali dubbi o chiarimenti è possibile contattare il redattore via email.

Per i compositori:

Rettifica. Il problema Speciale n. 6, di **Waldemar Tura** è stato pubblicato su Polski Zwiizek Szachowy, 12/2013 con il n. 233 e non su Diagrammes 2006. Il redattore si scusa con l'autore per l'inesattezza.

Sono sempre graditi problemi inediti per le due gare di composizione in corso.

I problemi inediti ricevuti vengono pubblicati sulla Newsletter dell'ASIGC che viene inviata, per email, a tutti i partecipanti e che si può anche scaricare dal sito dell'ASIGC: <http://www.asigc.it/>

Non viene, pertanto, inviata alcuna copia cartacea.

Inviare gli inediti al redattore solo via email entro il **30.11.2014** all'indirizzo: vitorallo@virgilio.it

Soluzioni dei problemi pubblicati sulla Newsletter n. 35 – aprile 2014

Gara di soluzione

Probl.n. D43 - Alberto ARMENI - Italia, 3Q1n2/2pp1pp1/4N2p/r1R5/3pkp1r/8/2P1K1P1/8

GR: 1. Dg5! [2. Df5, De5, Dd5#]. 1. ... g6 2. De5/d5#; 1. ... c6 2. Df5/e5#; 1. ... Cg6, d6, f6 2. Df5/d5#; 1. ... d5 2. D:d5#; 1. ... d:e6, f:e6 2. De5#; 1. ... f5 2. D:f5#; 1. ... Th5 2. D:f4#; 1. ... T:c5 2. C:c5#; 1. ... h:g5 2. C:g5#; 1. ... d3+ 2. c:d3#; 1. ... f3+ 2. g:f3# (Punti 2). Complesso gioco con chiave di sacrificio, eliminazione progressiva delle minacce, Zilahi ed altro.

Probl.n. D44 - Imanol ZURUTUZA e Alonzo Josè A. COELLO - Spagna

8/B4nP1/2pN1p2/p2kPQ1K/2n4R/3N4/4r2b/q2B4 - GR: 1. Cc8! [2. Ce7#]. 1. ... Cf:e5 2. g8=D/A#; 1. ... f:e5 2. D:f7#; 1. ... Cc:e5 2. Ab3#; 1. ... T:e5 2. Af3#; 1. ... A:e5 2. Cf4#; 1. ... D:e5/a3 2. Td4#. (Punti 2). Sei catture, con pezzi neri diversi, del Pe5 bianco.

Probl.n. D45 - Jorge KAPROS, Argentina - KRN5/P7/P1B1p3/1pk5/qNrp4/BP1n4/1Q6/4R3

GA: 1. ... C:d3~ 2. T(:)e5#. GV: 1. Tb6? [2. C:d3#]; 1. ... C:b4 2. Te5#; Ma 1. ... D:b4! GV: 1. T:e6? [2. C:d3#]; 1. ... D:b4 2. T:b5#; Ma 1. ... C:b4! GR: 1. Dg2! [2. C:d3#]; 1. ... D:b4 2. T:b5# 1. ... C:b4 2. Te5#; 1. ... T:b4 2. Dc2# (Punti 2). Winchloe: "Zilahi, catture multiple del Cb4.Umnov, Urania, Ellerman-Makihovi."!

Probl.n. H19 - Dmitrij GRINCHENKO, Ucraina - 8/1K6/3N2R1/8/3k4/8/2rBPr2/8

1. Tc5 Ac3+ 2. Rd5 e4#; 1. T:d2 Tg4 2. Re3 Te4#; 1. T:e2 Tg5 2. Rd3 Td5#. (Punti 3). Autoblocco preventivo con matti modello.

Probl.n. H20 - Mario PARRINELLO, Italia - 8/q2QK3/4p3/8/RPpBp3/P1P5/3R4/kn6

1. D:a4 D:a4 2. C:c3 Dd1#; 1. D:d4 D:d4 2. C:a3 Dg1#. (Punti 2). Pseudo sacrificio nero, autoinchiodatura e schiodatura diretta, matti modello con inchiodatura.

Probl.n. H21 - Hans NIEUWHART, Olanda - 8/8/p7/k1n1bBBR/2pp3K/8/8/8

a) 1. Cd3 Ad7 2. Cb4 Ad8#; b) 1. Ac7 Ad2 2. Ab6 Ad7# (Punti 2). Matti modello con inchiodatura indiretta.

Probl.n. H22 – Valerio AGOSTINI e Gabriele BRUNORI, Italia -

8/1pp5/1NRp4/1P1P1p2/P2k3p/2NP2BK/8/8 - 1. b:c6 Ca2 2. Rc5 Af2#; 1. c:b6 Ce4 2. R:d5 T:d6#; 1. h:g3 Tc4 2. Re5 Cd7# (Punti 3). Zilay ciclico.

Probl.n. H23 - Jorge KAPROS e Jorge J. LOIS - Argentina -

7b/3p4/3Rp3/1B2Q2r/p3p1k1/2K1p3/q3P3/1b6 - 1. Th4 Td5 2. e:d5 A:d7# (1. ... A:d7? 2. ... A:e6?); 1. Th3 Ad3 2. e:d3 Td4# (1. ... Td4? 2. ... T:e4?) (Punti 2). " Zilahi e duale evitato per inversione di mosse bianche (NdA)."

Probl.n. H24 - Christer JONSSON, Svezia - 5B2/Q2p4/rpq1b3/6k1/4r3/4b3/7N/4K3

1. d6 Dh7 2. Af5 Dh6#; 1. d5 Df7 2. Tg4 Cf3#. (Punti 2). Matti modello con autoblocchi.

Classifica Gara di Soluzione – Newsletter n. 35 - aprile 2014

Solutore	Preced.	#2	H#2	Totale
Alagna Luciano	59	6	14	79
Candia Alberto	59	6	14	79
Agueci Gino	58	5	14	77
Maniscalco Pietro	58	6	13	77
Messina Gino	57	6	14	77
Scarani Antonio	57	6	14	77
Di Ranno Giovanni	57	5	14	76
Corso Vittorio	55	6	12	73
Romano Vittorio	55	6	12	73
Serrajotto Marino	53	5	14	72
Cassano Roberto	41	=	14	55
Milanović Mihajlo, Serbia	37	=	=	37

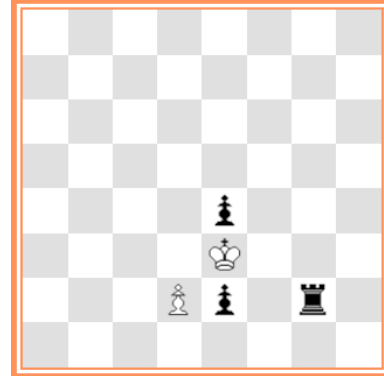
Gara di Ricostruzione - Newsletter n. 36 – Maggio 2014

Problemi Speciali per la gara 'Solutori esperti'

Problema Speciale n.09/2014

#2 GV+GR

GV 1. Cf6? [2. R:g7 [A], R:f7 [B] #]
 1. ... A:g6 [a], T:f6 2. R:g7 [A] #
 1. ... T:g6 [b], A:f6 2. R:f7 [B] # Ma 1. ... Td2!
 GR 1. Ae4! [2. Ab7#]; 1. ... Af3 [d] 2. R:f7 [B] #
 1. ... Tb2 [c] 2. R:g7 [A] #

Problema Speciale n.10/2014

H#2 2 sol.

1. D:d2+ R:e4 2. Dd4+ A:d4#
 1. Tg3+ R:e2 2. Te3+ A:e3#

Problemi Speciali 09 e 10 – Aggiungere i pezzi necessari (Re compreso se necessario) per ottenere un problema corretto e legale che rispetti l'enunciato riportato. I pezzi dati devono essere tutti presenti nella ricostruzione finale.

Soluzioni dei problemi pubblicati sulla Newsletter n. 35 – Aprile 2014

Gara di Ricostruzione

Problema Speciale n.07/2014 - Originale:**Barry P. BARNES, England - StrateGems SG63**

8/3p2b1/2QPN3/2KR4/2N1Pp2/2pPBk1P/5PrP/5B2

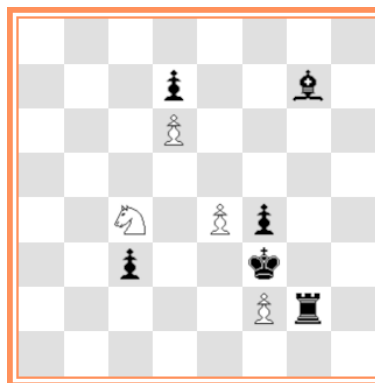


#2 GV+GR (13+6)

GV: 1. Te5? [2. Cd4#] d:e6!

1. e5? [2. Cd4#] f:e3! ; GR: 1. Da4! [2. Dd1#]

1. .. Ad4+ 2.C:d4#; 1 ..f:e3 2.Tf5#; 1. .. c2 2. Cd2#

Problema Speciale n.07/2014**Posizione data**

#2 GV + GR

B: Rc5, Dc6, Td5, Ae3, Af1, Ce6, Pd3, Ph2, Ph3

N: ==

Economia : 27

Problema n. 07/2014Soluzione: **Alberto ARMENI - Italia,****Alain BIENABE - Francia****Sebastian LUCE - Francia,****Imanol ZURUTUZA - Spagna**

#2 2 Sol. (13+6)

Posizione uguale all'originale. Non influente una diversa ma corretta posizione del Re bianco.

1° - Economia 27 – (Punti 3+2 extra)

Problema n. 07/ 2014**Soluzione Pietro PITTON**

#2 2 Sol. (15+8)

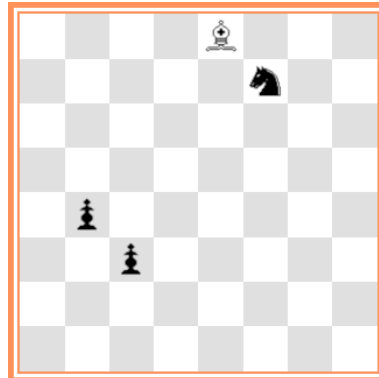
2° Economia 35 (Punti 3+1 extra)

Problema Speciale n.08/2014 - Originale:
Misha SHAPIRO, Israele - Phénix, 04/2013
 4B3/5n2/6q1/7k/Kpp4n/R1p5/1Rp5/2B5



H#2 2 sol. (5+8)
 1. b:a3 Tb6 2. Dg4 Th6#
 1. c:b2 Tg3 2. Ch6 Tg5##

Problema Speciale n.08/2014 –
Posizione data



Aggiungere:
 B: Ra4, Ta3, Tb2, Ac1 (4)
 N: Rh5, Dg6, Ch4, Pc4, Pc2 (5)
 Economia 27 (14+13)

n.08/2014 - Soluzione di:
Alberto Armeni, Italia



H#2 2 Sol. (6+9)
 1° Economia 23 (Punti 3+2 extra)

n.08/2014 - Soluzione di:
Alain Bienabe, Francia



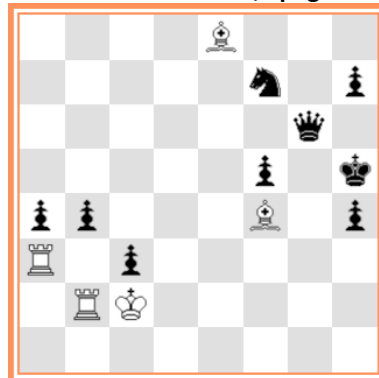
H#2 2 Sol. (6+7)
 1° Economia 23 (Punti 3+2 extra)

n.08/2014 - Soluzione di:
Sebastian LUCE, Francia



H#2 2 Sol. (6+7)
 1° Economia 23 (Punti 3+2 extra)

n.08/2014 - Soluzione di:
Imanol ZURUTUZA, Spagna



H#2 2 sol. (5+9)
 2° Economia 26 (Punti 3+1 extra)

Problema Speciali . Tutti i partecipanti hanno inviato le soluzioni corrette ed hanno ottenuto 3 punti. Le migliori economie, che ottengono punti extra, sono quelle sopra riportate. Per la seconda migliore conomia è stato determinante il minore numero di pezzi bianchi utilizzati. A seguire, con stringa FEN, le altre soluzioni ricevute in ordine di economia.

Probl.Spec. 07:

H. NIEUWHART – Olanda [7n/KP1p2b1/Q2PN3/1R4P1/2N1Pp2/p1pPBk1P/5Pr1/4R2B].Econ. 37 (15+8)

Saverio CE' – Italia [7n/KP1p2b1/Q2PN2p/1R6/2N1Ppp1/p1pPBkP1/5Pr1/4R2B]. Econ. 38 (14+10).

Prob.Spec. 08:

H. NIEUWHART – Olanda [4B3/5n1p/6q1/7k/Kp3B1p/R1p4p/1RP5/8]. Econ. 26 (6+8);

Pietro PITTON – Italia, [4B3/5n2/6q1/7k/pp5n/R1p5/1RpB4/5K2]. Econ. 27 (5+8);

Saverio CE' – Italia, [4B1r1/5n2/6q1/7k/1p5p/PRp4p/KPp5/2B5]. Econ. 27 (6+9);

Dmitrij GRINCHENKO – Ukraina [4B3/5n1b/6q1/K6k/1p5n/R1p5/1RpB4/8]. Econ. 30 (5+8).

Classifica Gara di Ricostruzione – Newsletter n. 35 – Aprile 2014

Nominativo	Prec.	#2	H#2	Totale
Alberto Armeni, Italia	28	5	5	38
Alain Bienabe, Francia	28	5	5	38
Imanol Zurutuza, Spagna	27	5	4	36
Pietro Pitton, Italia	28	4	3	35
Saverio Cè, Italia	28	3	3	34
Alonzo Josè A. Coello, Spagna	26	3	3	32
Dimitij Grinchenko, Ucraina	23	=	3	26
Hans Nieuwhart, Olanda	20	3	3	26
Sebastian Luce, Francia	15	5	5	20

Inviare le soluzioni delle gare di questo mese entro il **31 Maggio 2014** al redattore

Vito RALLO solo a mezzo email all'indirizzo : vitorallo@virgilio.it

Trapani, 02.05.2014

Il redattore
Vito RALLO
vitorallo@virgilio.it

I TORNEI ASIGC

TORNEI DI PROMOZIONE

CLASSE M

Tornei Magistrali. Oltre ai Maestri sono ammessi i Candidati Maestri che raggiungono i 2100 punti elo. Due magistrali vinti, anche se non consecutivi, garantiscono l'ammissione alle Semifinali del Campionato Italiano Assoluto. La quota d'iscrizione è di € 8,00.

CLASSE A

Tornei per Candidati Maestri. Sono altresì ammessi i giocatori di Categoria Nazionale che raggiungono i 1900 punti elo. La vittoria di due tornei di classe A, vinti con almeno l'80% dei punti (ad esempio 5 su 6) anche non consecutivi purchè vinti nell'arco di 3 anni, garantiscono la promozione a Maestro. La quota d'iscrizione è di € 8,00.

CLASSE B

Tornei per giocatori di Categoria Nazionale. Sono altresì ammessi i nuovi soci ai quali viene attribuito un elo iniziale di 1800 punti. Due tornei di classe B vinti con almeno l'80% dei punti anche non consecutivi purchè vinti nell'arco di 3 anni, garantiscono la promozione a Candidato Maestro. La quota d'iscrizione è di € 8,00.

TORNEI OPEN

TORNEI QUARTETTO

Si giocano eliminatorie a quattro giocatori a girone doppio. Il primo classificato è ammesso alla Finale a 4 giocatori, a girone doppio. Sono tornei validi per il punteggio elo. La quota d'iscrizione di una Eliminatoria è di € 8,00. La Finale non prevede la quota d'iscrizione.

TORNEI MARCO POLO

Si giocano eliminatorie a 3 giocatori a girone doppio. Il primo classificato è ammesso alle Semifinali a 5 giocatori con girone semplice, il 1 Classificato disputa la Finale a 9 giocatori e girone semplice. L'iscrizione ad una eliminatoria costa euro 14,00, per Semifinale e Finale non si paga l'iscrizione. I tornei sono validi per il punteggio elo. Rimborsi spese per i primi 4 classificati di una Finale:

- al primo classificato = € 516,00
- al secondo classificato = € 258,00
- al terzo classificato = € 77,00
- al quarto classificato = € 51,00

TORNEI KO

Una sola partita contro un solo avversario; eliminazione diretta. Il vincitore di un primo round incontra il vincitore di un altro primo round e così via, fino al settimo e conclusivo round.

In caso di patta non si è eliminati ma si può ripartire dal round raggiunto ripagando la quota. L'iscrizione costa euro 4,00 ed in caso di vittoria si va avanti gratuitamente. Al vincitore di un 7° round va una Targa ed il rimborso spese di euro 77,47.

I TORNEI ICCF

Quote d'iscrizione ai tornei ICCF

Grand Master Norm euro 39,37	Campionato Europeo Webserver:
Intern. Master Norm euro 31,50	○ Open Round euro 6,30
Master Class euro 11,00	○ Preliminari euro 11,00
Higher Class euro 6,30	○ Torneo dei Candidati euro 23,70
Open Class euro 6,30	Campionato Europeo Postale:
Tematici ICCF euro 11,00	○ Open Round euro 6,30
Campionato del Mondo:	○ Semifinali euro 11,00
○ Preliminari euro 39,37	World Cup euro 15,75
○ Semifinali euro 39,37	Veterans Cup euro 15,75
	Webserver Open euro 15,75

Fasce di elo

Grand Master Norm - ELO minimo 2450 'fixed' oppure 2500 'unfixed'

Master Norm - ELO minimo 2300 'fixed' oppure 2350 'unfixed'

Classe M (europeo o mondiale sia postale che webserver) - ELO minimo 2100

Classe H (europeo o mondiale sia postale che webserver) - ELO da 1900 a 2099

Classe O (europeo o mondiale sia postale che webserver) - il torneo è aperto a tutti (ELO inferiore a 1900).

Tematici - il torneo è aperto a tutti (NON valido per l'elo).

MEMORANDA

Conti correnti da utilizzare

1. bonifico bancario:
Banca: Banca Sella Ag. 86 - Milano - Via Bergognone
IBAN IT 83 L 0326 8016 0105 2849 2587 10
BIC (codice swift) SELBIT2BXXX
intestato a: Associazione Scacchistica Italiana Giocatori per Corrispondenza
C.P. 13626 - 20090 Buccinasco MI
2. [On-line con carta di credito](#)
3. c/c postale n° 19283860 intestato a:
Associazione Scacchistica Italiana Giocatori per Corrispondenza
Casella Postale 13626 - 20090 Buccinasco MI

Importi

Quota associativa 2014 (con diritto a ricevere lo Year Book annuale)	30.00
Quota associativa agonista 2014 (soci in possesso di titolo internazionale)	30.00
Quota associativa 2014 per le donne (La quota dà anche diritto, se desiderato, all'iscrizione gratuita al Campionato Italiano Femminile)	15.00
Quota associativa 2014 per gli under 18 (La quota dà anche diritto, se desiderato, all'iscrizione gratuita al Campionato Italiano Under 18)	15.00
Socio Sostenitore	60.00
Socio Benemerito	90.00
Tornei Nazionali a 7 giocatori	8.00
Tornei Quartetto ASIGC (categorie miste)	8.00
Tornei KO webserver (e rientri in caso di patta)	4.00
Eliminatoria Tornei Marco Polo (solo webserver)	14.00
500 cartoline scacchistiche (servizio abolito, rimangono poche cartoline disponibili, poi saranno acquistabili nei siti internet di materiale scacchistico)	12.00
Scheda personale ELO	2.50
Yearbook (contributo per una copia e per la spedizione Raccomandata)	15.00
Invio e-mail del database partite ASIGC - Offerta libera	minimo 5.00
Tassa reclamo contro le decisioni dei Direttori Tecnici	7.00
Tassa contro le aggiudicazioni	12.00
Regolamento di Gioco	4.00