



Associazione Scacchistica Italiana Amici Sumus

Newsletter N° 93

Gennaio 2023



**Redazione e grafica:
Logo A.S.I.A.S.:**

**Pasquale Colucci
Valerio Fiore - Enzo Martino**

Hanno collaborato a questo numero:

**Dino Besozzi
Gabriele Battaglia
Pasquale Colucci
Daniele Gatti
Federico Manca**

**Luciano Nucci
Daniel Perone
Filiberto Pivrotto
Matteo Troia**



*La Redazione e tutto il Consiglio Direttivo
Augurano agli amici scacchisti e alle loro famiglie*

Felice Anno Nuovo

Indice		Pagina
1. Editoriale di M.Troia	5	
2. Invito candidature per rinnovo Consiglio Direttivo ASIAS	6	
3. Bando 8 Campionato Italiano Magistrale ASIAS	7	
4. Bando 5 Campionato Italiano Nazionale ASIAS	9	
5. Bando 1 Campionato Italiano Femminile ASIAS	11	
6. Albo d'oro dei precedenti Campionati ASIAS	13	
7. Scacchi a Colori di P. Colucci	14	
8. Andor Lilienthal (Prima parte) di F.Manca	15	
9. La coppia Torre – Alfiere di D. Perone	24	
10. Partita dai nostri Campionati di P. Colucci	25	
11. Invito alla lettura	27	
12. L'angolo del Problema di D. Gatti	28	
13. Attività agonistica nazionale di L. Nucci	30	
14. Albo DT ASIAS – Nuovi soci di L. Nucci	36	
15. Elenco soci di L. Nucci	37	
16. Lo Staff ASIAS – Porta Portese	46	

La presente rivista rappresenta l'Organo Ufficiale dell'Associazione Scacchistica Italiana Amici Sumus e viene inviata gratuitamente ai soci. Per non ricevere più la Newsletter, per inviare articoli o partite, scrivi una e-mail a: checkmateasias@gmail.com

Gli utenti di Facebook che non ne facessero ancora parte, possono iscriversi al Gruppo "Amici Sumus!" collegandosi al link: <https://www.facebook.com/groups/1455492174702845>

L'ASIAS da inizio anno è presente anche su INSTAGRAM: per accedere alla pagina cliccare sul link: https://www.instagram.com/asias_officialpage/ (978 followers alla data del 31/12/2021)

Il sito internet dell'Associazione è stato sostituito da un *padlet*, accessibile dal link: https://padlet.com/Amici_Sumus/xd3dlt03fh2krrzq
Su di esso è possibile visionare gli annunci riguardanti le iniziative sociali in corso e scaricare i numeri più recenti della Newsletter.

File partite

I soci che desiderino ricevere via e-mail il file delle partite giocate nei tornei ASIAS ne possono fare richiesta al Responsabile **Salvatore Tramacere** e-mail: telescacchi@yahoo.it

Editoriale

Buon anno a tutti!

Da qualche giorno abbiamo salutato definitivamente il 2022, una stagione in cui la nostra Associazione ha cercato di proseguire il processo di crescita intrapreso negli anni precedenti. Il numero di soci è, seppur di poco, aumentato. Sulla scia del successo, sono stati organizzati altri tornei sulla piattaforma di Lichess. Queste iniziative hanno permesso di avvicinare numerosi giocatori alla nostra realtà. Alcune collaborazioni con eventi organizzati da altre realtà scacchistiche hanno migliorato il capitale di reputazione.

L'elemento di forza, ed è un orgoglio, continua ad essere la Newsletter. Ringrazio il nuovo editore Filiberto Pivrotto, che ha saputo non solo raccogliere un'eredità importante ma dargli anche una sua personalizzazione, nonché tutti gli altri collaboratori che inviano più o meno saltuariamente gli articoli. Per proseguire questo percorso l'ASIAS ha bisogno anche di nuove forze. A tale proposito ricordo che sono sempre aperte le candidature per entrare a far parte del Direttivo.

E' iniziato il torneo "M-D-087", il primo del 2023. I partecipanti sono: Dino Besozzi, Sergio Blasi, Sergio Casella, Gaetano Galvan e Cosimo Parisi. A dirigere la gara sarà il Direttore Cristiano Ferrari.

Al termine dei quarti di finale della "Champions League ASIAS" manca solamente un match. Nel frattempo ai già qualificati alla semifinale Alessandro e Roberto Pietrocola, si è aggiunto Massimo Bonade'. Quest'ultimo ai nastri di partenza, ormai due anni fa, era il primo in ordine di ELO.

Ricordo che sono sempre aperte le iscrizioni ai Campionati ASIAS Magistrale, Nazionale e Femminile. Per la prima volta queste competizioni si svolgeranno sulla piattaforma di Lichess.

Il Presidente
Matteo Troia

Rinnovo del Consiglio Direttivo

INVITO ALLE CANDIDATURE AL CONSIGLIO DIRETTIVO

Tutti i soci sono invitati a candidarsi, ad eccezione dei Rappresentanti del Collegio Arbitrale (l'art. 13 dello Statuto prevede l'incompatibilità tra le due diverse cariche), inviando all'account nucci.luciano@gmail.com un messaggio indicante:

- nome, cognome, data e luogo di nascita;
- breve scheda personale (Professione, curriculum scacchistico, etc.); (*)
- piattaforma di programma da attuare nel corso del mandato;
- foto di piccole dimensioni (*).

(*): I dati contrassegnati dall'asterisco sono facoltativi.

Il periodo per proporre la propria candidatura va **dal 24.10.2022 a tutto il 31.01.2023.**

Le schede di candidatura che perverranno in tempo utile verranno mano mano pubblicate sulle future Newsletter.



L' A.S.I.A.S.

Indice e organizza

8° CAMPIONATO MAGISTRALE ASIAS

- a. Il torneo, a partecipazione gratuita, verrà disputato sulla piattaforma lichess ed è riservato ai soci ASIAS con Elo superiore a 1999 al 1° dicembre 2022 e sarà valido per le variazioni Elo ASIAS.
- b. La manifestazione avrà inizio il 1° aprile 2023 e terminerà il 30 giugno 2024.
- c. Ogni partecipante giocherà 8/10 partite contro altrettanti avversari (il numero delle partite dipenderà dal numero degli iscritti).
- d. Per gli accoppiamenti, a seconda del numero di partecipanti, verrà utilizzato il sistema semplice all'italiana o il sistema Silli.
- e. In caso di parità tra due o più giocatori, per lo spareggio verrà utilizzato il sistema Sonneborn-Berger in caso di sistema all'italiana ed il Buholz in caso di sistema Silli.

Requisiti di partecipazione

Per poter partecipare è necessario disporre di un account Lichess (gratuito) e non è consentita la partecipazione come giocatore "anonimo".

Modalità di gioco

Il torneo si svolge in modalità "corrispondenza" (cadenza 3 gg. per la singola mossa, il tempo risparmiato non si accumula) utilizzando la piattaforma Lichess all'indirizzo: www.lichess.org ed è valido anche per le variazioni Elo Lichess in caso di partite classificate.

Iscrizioni

Le iscrizioni devono essere effettuate sul sito VESUS: <https://vesus.org/tournaments/8deg-campionato-magistrale-asias/> improrogabilmente entro le ore **23,00** del **28 febbraio 2023** salvo chiusura anticipata. Una volta effettuata l'iscrizione, sarà obbligatorio – pena l'esclusione dal torneo – comunicare al Responsabile del torneo il nickname relativo al proprio account Lichess all'indirizzo: alfierebianco@libero.it

PREMI

1° - 2° - 3° classificato: e-book ASIAS.

Attestato di partecipazione per tutti i partecipanti.

L'ASIAS si riserva, in base al numero degli iscritti, di aggiungere ulteriori premi.



L' A.S.I.A.S.

Indice ed organizza il

5° CAMPIONATO NAZIONALE ASIAS

- f. Il torneo, a partecipazione gratuita, è riservato ai soci ASIAS con Elo inferiore a 2000 al 1° dicembre 2022 e sarà valido per le variazioni Elo.
- g. La manifestazione avrà inizio il 1° aprile 2023 e terminerà il 30 giugno 2024.
- h. Ogni partecipante giocherà 8/10 partite contro altrettanti avversari (il numero delle partite dipenderà dal numero degli iscritti).
- i. Per gli accoppiamenti, a seconda del numero di partecipanti, verrà utilizzato il sistema semplice all'italiana o il sistema Silli.
- j. In caso di parità tra due o più giocatori, per lo spareggio verrà utilizzato il sistema Sonneborn-Berger in caso di sistema all'italiana ed il Buholz in caso di sistema Silli.

Requisiti di partecipazione

Per poter partecipare è necessario disporre di un account Lichess (gratuito) e non è consentita la partecipazione come giocatore "anonimo".

Modalità di gioco

Il torneo si svolge in modalità "corrispondenza" (cadenza 3 gg. per la singola mossa, il tempo risparmiato non si accumula) utilizzando la piattaforma Lichess all'indirizzo: www.lichess.org ed è valido anche per le variazioni Elo Lichess in caso di partite classificate.

Iscrizioni

Le iscrizioni devono essere effettuate sul sito VESUS:

<https://vesus.org/tournaments/5deg-campionato-nazionale-asias/>

improrogabilmente entro le ore **23,00** del **28 febbraio 2023** salvo chiusura anticipata. Una volta effettuata l'iscrizione, sarà obbligatorio – pena l'esclusione dal torneo – comunicare al Responsabile del torneo il nickname relativo al proprio account Lichess all'indirizzo: alfierebianco@libero.it

PREMI

1° - 2° - 3° classificato: e-book ASIAS.

Attestato di partecipazione per tutti i partecipanti.

L'ASIAS si riserva, in base al numero degli iscritti, di aggiungere ulteriori premi.



L' A.S.I.A.S.

Indice e organizza

1° CAMPIONATO ITALIANO FEMMINILE ASIAS

- k. Il torneo, a partecipazione gratuita, verrà disputato sulla piattaforma lichess ed è riservato a tutte le giocatrici di nazionalità italiana, anche se non iscritte ad alcuna associazione scacchistica.
- l. La manifestazione avrà inizio il 1° aprile 2023 e terminerà il 30 giugno 2024.
- m. A seconda del numero di giocatrici, la competizione si disputerà a girone all'italiana o con abbinamento a sorteggio per teste di serie e ciascuna partecipante giocherà 8-10 partite.
- n. In caso di parità tra due o più giocatori, per lo spareggio verrà utilizzato il sistema Sonneborn-Berger in caso di sistema all'italiana ed il Buchholz in caso di sistema Silli.

Requisiti di partecipazione

Per poter partecipare è necessario disporre di un account Lichess (gratuito) e non è consentita la partecipazione come giocatore "anonimo".

Modalità di gioco

Il torneo si svolge in modalità "corrispondenza" (cadenza 3 gg. per la singola mossa, il tempo risparmiato non si accumula) utilizzando la piattaforma Lichess all'indirizzo: www.lichess.org ed è valido anche per le variazioni Elo Lichess in caso di partite classificate.

Iscrizioni

Le iscrizioni devono essere effettuate sul sito VESUS

<https://vesus.org/tournaments/1deg-campionato-italiano-femminile-asias/>

improrogabilmente entro le ore **23,00** del **28 febbraio 2023** salvo chiusura anticipata. Una volta effettuata l'iscrizione, sarà obbligatorio – pena l'esclusione dal torneo – comunicare al Responsabile del torneo il nickname relativo al proprio account Lichess all'indirizzo: alfierebianco@libero.it

PREMI

1^ classificata: Libro "Scacchi a colori" di Pasquale Colucci + e-book ASIAS

2^ e 3^ classificata: e-book ASIAS.

Attestato di partecipazione per tutte le partecipanti.

L'ASIAS si riserva, in base al numero delle iscritte, di aggiungere ulteriori premi.

Albo d'oro dei precedenti campionati

ALBO D'ORO CAMPIONATI MAGISTRALI				
ANNO	Edizione	1° Classificato	2° Classificato	3° Classificato
2016	I	Cavalcanti Bruno	Mastronardi Donato	Tramacere Salvatore
2017	II	Ducci Roberto	Colucci Pasquale	Besozzi Dino
2018	III	Besozzi Dino	Mazzanti Raniero	Galvan Gaetano
2019	IV	Galvan Gaetano	Macchia Giovanni	Blasi Sergio
2020	V	Mazzanti Raniero	Besozzi Dino	Paulesu Sebastiano
2021	VI	Lo Conte Vittorio	Besozzi Dino	Mazzanti Raniero
2022	VII			

ALBO D'ORO CAMPIONATI NAZIONALI				
ANNO	Edizione	1° Classificato	2° Classificato	3° Classificato
2019	I	Cesaro Michele	Zingaretti Primo	Bonoldi Fabio
2020	II	Balacco Giuseppe	Boi Paolo	Pivrotto Filiberto
2021	III	Zingaretti Primo	Cesaro Michele	Bertoli Franco
2022	IV			

Scacchi a colori

di Pasquale COLUCCI

Un buon sacrificio è quella mossa, non necessariamente buona, che però lascia l'avversario confuso e incerto.

Rudolf Spielmann

Noi non possiamo resistere al fascino del sacrificio, una passione per i sacrifici, essendo parte della natura di un giocatore.

Rudolf Spielmann

Ci sono due tipi di sacrifici: quelli giusti, e i miei.

Mikhail Tal

Quando perdo un pezzo: se vinco era un geniale sacrificio, se perdo era uno stupido sbaglio.

George Koltanowski

Una partita senza sacrifici è come una minestra senza sale!

Pasquale Colucci - *Scacchi a colori*, 2019

Il potere è una partita a scacchi. Tutti sono sacrificabili purché il re si salvi.

Guido Rojetti - *L'amore è un terno (che ti lascia) secco*, 2014

Andor Lilienthal (prima parte)

(Federico Manca)

Andor Lilienthal Mosca (1911- Budapest 2010) è stato un grande maestro ungherese sovietico di origine ebraica. Forse uno dei più importanti giocatori ungheresi. Stando a quanto scritto ne 'dizionario enciclopedico degli scacchi' di Chicco e Porreca, Lilienthal deve essere considerato sovietico. La cosa però suona un po' strana, infatti nato a Mosca nel 1911 da genitori ungheresi, si trasferì ad appena due anni in Ungheria dove mosse i suoi primi passi scacchistici. E solo nel 1935 decise di ritornare a vivere in Unione Sovietica dove rimase fino al 1976, per poi tornare a Budapest, dove visse fino alla sua morte avvenuta nel 2010. Ho deciso quindi di proporre una breve selezione di partite di questo campione Ungherese-Sovietico

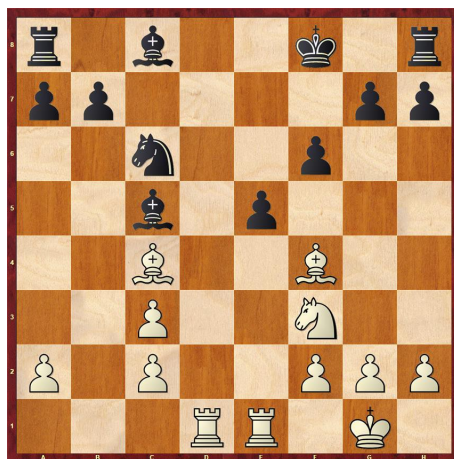
Lilienthal,Andor – Tartakower,Saviely [B29]

Parigi, 1930

1.e4 c5 2.♘f3 ♘f6 3.♘c3 d5 4.exd5 ♘xd5 5.d4 e6 6.dxc5

[Una decisione posizionalmente rischiosa, ma tipica dell' atteggiamento giovanile e predisposto al rischio del giovane Andor]

6...♘xc3 7.♚xd8+ ♔xd8 8.bxc3 ♙xc5 9.♙f4 ♘c6 10.♖d1+ ♔e7 11.♙b5 f6
12.0-0 e5 13.♖fe1 ♕f7 14.♙c4+ ♔f8

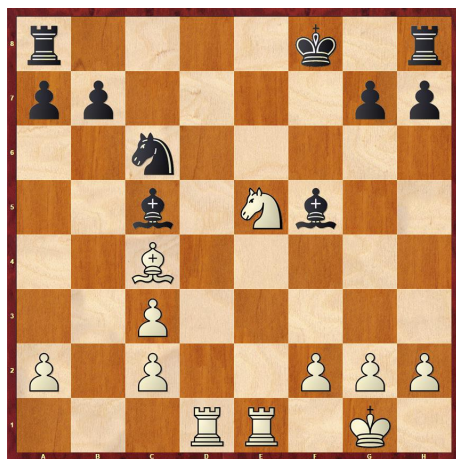


15.♙xe5!

[Dal punto di vista pratico un ottima decisione]

15...fxe5 16.♘xe5 ♙f5?

[16...♙e7 17.♘f7 ♖g8 18.♘d6 ♙xd6 19.♖xd6 ♖h8 20.♖e4, con compenso anche se il Nero dovrebbe essere preferibile]



17.♖d5!

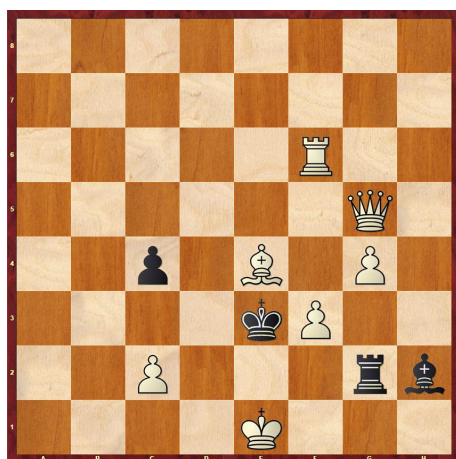
[La mossa sicuramente sfuggita a Tartakower]

17...♙e7 18.♘xc6 bxc6 19.♖xf5+ ♙f6 20.g4 ♖e8 21.♖xe8+ ♔xe8 22.♖a5 ♔e7 23.♖xa7+ ♔d6 24.♖f7 ♙xc3 25.♙d3 ♖a8 26.♙xh7 ♖xa2 27.♔g2 ♖a4 28.f3 g5 29.♙e4 ♙e5 30.♖f5 ♖d4 31.♙d3 ♙f4 32.h3 c5 33.♖f6+ ♔d5?
 [33...♔e7 34.♖c6 ♖d5]

34.h4! c4 35.♙e4+ ♔c5 36.hxg5 ♖d2+ 37.♔f1 ♙h2 38.g6 ♔d4 39.g7 ♔e3 40.g8♖ ♖f2+ 41.♔e1 ♖g2!

[notevole la tenacia di Tartakower, che fino all'ultimo pone problemi all suo giovane avversario. Purtroppo per lui il bianco ha un unica mossa non solo vincente ma anche necessaria per nonperdere!]

42.♖g5+! 1-0



Lilienthal ha giocato tre Olimpiadi e sempre con la Nazionale Ungherese. Ha partecipato alle Olimpiadi di Folkestone 1933, alle Olimpiadi di Varsavia del 1935 e alle Olimpiadi di Stoccolma del 1937 in prima scacchiera, vincendo la medaglia d'oro individuale nelle sue prime due olimpiadi.

Nel 1937 l'Ungheria ottenne una prestigiosa medaglia di argento solo dietro agli Stati Uniti, e Lilienthal giocando in prima scacchiera ottenne il punteggio di 12 su 17 partite giocate.

Lilienthal,Andor – Marshall, Frank James [E39]

Olimpiadi-06 Warsaw (3), 18.08.1935

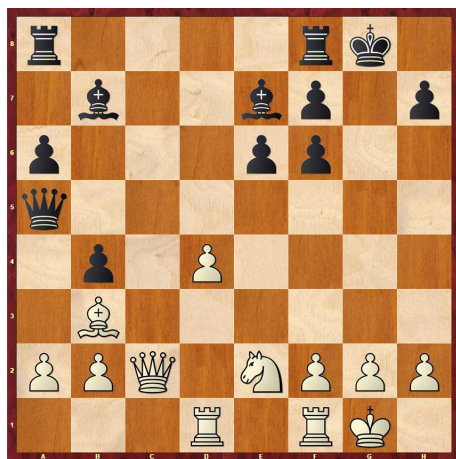
1.d4 ♘f6 2.c4 e6 3.♘c3 ♙b4 4.♚c2 c5 5.dxc5 ♘c6 6.♘f3 0-0 7.♙g5 ♚a5
8.♙xf6 gxf6 9.e3 ♙xc5 10.♙e2 d5 11.0-0 dxc4 12.♙xc4 ♙e7 13.♞ad1 a6
14.♘d4 ♘xd4?

[Un errore che il Bianco sfrutterà molto bene sarebbe stato meglio continuare nello sviluppo con 14...♙d7 ad esempio 15.♘f5!? ♞ad8 16.♘xe7+ ♘xe7 17.♘e4 ♚g7 con posizione solida del nero]

15.exd4!

[Marshall ha evidentemente sottovalutato la forza di questa mossa]

15...b5 16.♙b3 b4 17.♘e2 ♙b7



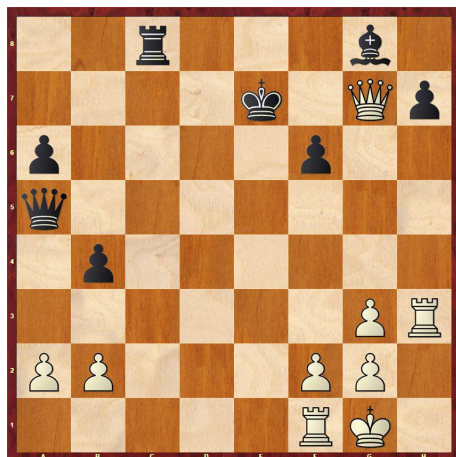
18.d5!

[Nonostante il forte controllo della casa d5, il Bianco riesce comunque ad effettuare questa rottura decisiva]

18...♞ac8

[Se 18...♙xd5 19.♙xd5 exd5 20.♚f5 ♚xa2 21.♞d3]

19.♔e4 ♖fd8 20.♔g4+ ♔h8 21.♗h5 ♔g7 22.♖d3 ♕d6 23.♗h3 ♔f8 24.♔h6+
 ♔e7 25.dxe6 ♖g8 26.♘g3 ♕xg3 27.hxg3 ♕d5 28.exf7 ♕xb3 29.fxg8♗ ♕xg8
 30.♔g7+ 1-0



posizione finale



Contro l'italiano Mario Monticelli, Lilienthal corre notevoli rischi, ma grazie a complicazioni tattiche fa perdere la giusta via al suo forte avversario

Monticelli,Mario – Lilienthal,Andor [A47]

Olimpiadi-06 Warsaw (6), 20.08.1935

1.d4 ♘f6 2.♘f3 e6 3.e3 b6 4.♕d3 ♕b7 5.♘bd2 c5 6.0-0 ♘c6 7.c3 ♔c7
 8.♔e2 ♕e7 9.dxc5?!

[Una scelta posizionalmente dubbia dal momento che il Bianco cede il suo centro in cambio di poco. Sbagliata sarebbe 9.e4? cxd4 10.cxd4 ♘b4! con ottima partita per il Nero; 9.a3!? sembra una alternativa meritevole di attenzione 9...d5 10.b4 0-0 11.b5 ♘a5 12.♕b2 c4 13.♕c2 come nella partita Rubinstein – Saemisch 1929]

9...bxc5 10.b3 a5

[10...d5]

11.a4 ♘g4 12.♕b2 0-0 13.h3 ♘ge5 14.♘xe5 ♘xe5 15.♕b5 f5 16.f4 ♘g6
 17.♖ad1 ♖ad8 18.♘f3 ♕d5?!



19. ♖xd5!

[Ben giocata, ora il bianco passa in netto vantaggio]

19...exd5 20. ♔d3 ♕h8 21. ♖xd5 ♘f6 22.g4

[22. ♘a3 d6 23. ♖xf5 ♘xc3 24. ♖h5]

22...fxg4 23.hxg4



23... ♖xf4! 24.exf4 ♖xf4 25. ♖h5 d5 26. ♕g2! c4 27.bxc4 dxc4 28. ♖f5? ♖d6
29. ♖e4 ♘h4 30. ♕h1??

[30. ♖xh4! ♖d2+ 31. ♕g1 ♖xf1+ 32. ♕xf1 ♖xb2 33. ♖g6+! hxg6 34. ♖h1+ ♕g8
 35. ♘xc4+ ♕f8 36. ♖h8++-]

30... ♖h6 31. ♖e5 ♖xf3! 32. ♖xf3 ♖d1+ 0-1

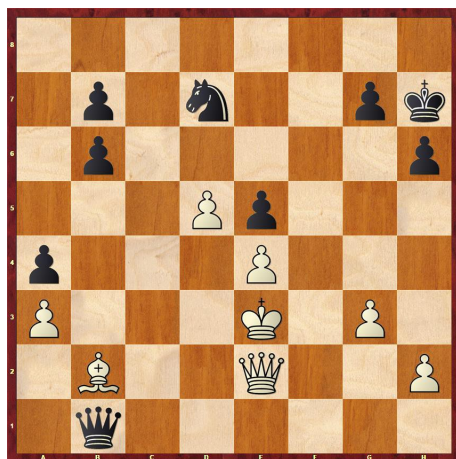
[Come è facile notare il matto è imparabile]



La forza di Lilienthal si doveva oltre che a una grande tecnica anche ad una visione tattica notevole. Ecco un esempio:

Pirc,Vasja – Lilienthal,Andor [A28]

Olimpiadi-06 Warsaw (11), 24.08.1935



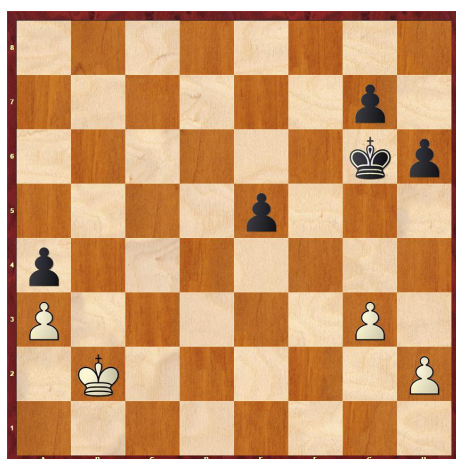
39...b5! 40.♙xb5 ♞c5!! 41.♙c4

[il Cavallo è intoccabile 41.♙xc5? ♙g1+]

41...b5! 42.♙xb5 ♙xe4+ 43.♚d2 ♙xd5+ 44.♚c3 ♙d4+ 45.♚c2 ♙f2+

46.♚b1 ♙f5+ 47.♚a2
[Se 47.♚c1 segue 47...♞b3+ 48.♚d1 ♙b1+]

47...♙c2 48.♙b4 ♞e4 49.♙e1 ♞d2 50.♙c1 ♙b3+ 51.♚a1 ♞c4 52.♙c3 ♙xb2+ 53.♙xb2 ♞xb2 54.♚xb2 ♙g6 0-1

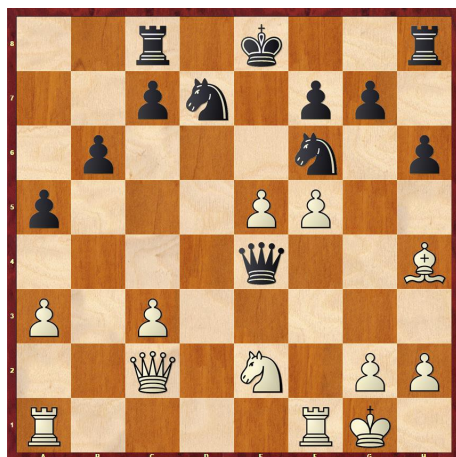


Lilienthal è famoso soprattutto per la partita che vediamo ora, giocata contro uno dei giocatori più difficili da battere di tutti i tempi.

Lilienthal,Andor – Capablanca,Jose Raul [E24]

Hastings White Rock Pavilion (5), 01.01.1935

1.d4 ♘f6 2.c4 e6 3.♘c3 ♙b4 4.a3 ♙xc3+ 5.bxc3 ♘b6 6.f3 d5 7.♙g5 h6 8.♙h4
♙a6 9.e4 ♙xc4 10.♙xc4 dxc4 11.♙a4+ ♚d7 12.♙xc4 ♙c6 13.♙d3 ♘bd7
14.♘e2 ♖d8 15.0-0 a5 16.♙c2 ♙c4 17.f4 ♖c8 18.f5 e5 19.dxe5 ♙xe4?



[Bisognava giocare 19...♘xe5! 20.♘f4! Con leggero vantaggio del bianco (dubbia 20.♙xf6?! gxf6 con buona posizione del nero)]

20.exf6!!

[Una mossa entrata nella leggenda]

20...♙xc2 21.fxg7 ♖g8 22.♘d4 ♙e4

[Se 22...♙b2 segue 23.♖fe1+ ♘e5 24.♖xe5+ ♚d7 25.♖d5+ ♚e8 26.♖e1+ ♙e2 27.♖xe2#]

23.♖ae1 ♘c5 24.♖xe4+ ♘xe4 25.♖e1 ♖xg7 26.♖xe4+ 1-0

Questa partita al giocatore esperto farà venire in mente anche un altro famoso incontro.

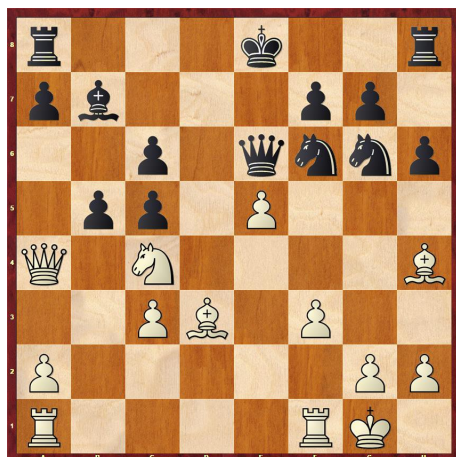
Sapete a quale partita mi sto riferendo?



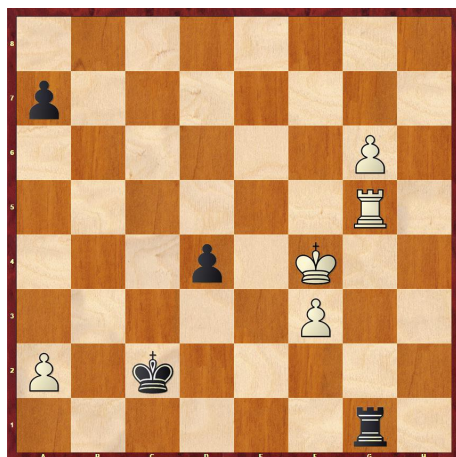
Sicuramente avete pensato a questa partita del grande Mihail Tal. In questa occasione il campione lettone probabilmente si ricordava inconsciamente della partita di Lilienthal

Tal, Mihail – Hecht, Hans Joachim [E13]

Olimpiadi-15 FinaleA Varna (9), 06.10.1962



19.exf6!! bxa4 20.fxg7 ♖g8 21.♙f5! ♘xh4 22.♙xe6 ♙a6 23.♞d6+ ♔e7
 24.♙c4 ♜xg7 25.g3 ♔xd6 26.♙xa6 ♞f5 27.♞ab1 f6 28.♞fd1+ ♔e7 29.♞e1+
 ♔d6 30.♙f2 c4 31.g4 ♞e7 32.♞b7 ♞ag8 33.♙xc4 ♞d5 34.♙xd5 cxd5
 35.♞b4 ♞c8 36.♞xa4 ♞xc3 37.♞a6+ ♔c5 38.♞xf6 h5 39.h3 hxg4 40.hxg4
 ♞h7 41.g5 ♞h5 42.♞f5 ♞c2+ 43.♙g3 ♔c4 44.♞ee5 d4 45.g6 ♞h1 46.♞c5+
 ♔d3 47.♞xc2 ♔xc2 48.♙f4 ♞g1 49.♞g5! 1-0



posizione finale

Federico Manca è nato a Padova nel 1969.

Diventato Maestro nel 1988 e Maestro Internazionale nel 1990, ha conquistato la medaglia di Bronzo come Riserva alle olimpiadi di Novi Sad del 1990.

Due volte vice campione italiano assoluto (1990 e 1993) è inoltre l'autore del libro: *L'Alapin per il giocatore di circolo* (2020)



La coppia Torre - Alfiere

di Daniel Perone

Non ricordo esattamente, diciamo molto tempo addietro, quando vidi per la prima volta la partita Morphy contro il Conte di Isoward e il Duca di Brunswik, sono rimasto meravigliato dalla combinazione vincente architettata dal giocatore statunitense.

Quella ultra-conosciuta partita ci ha permesso di conoscere l'efficacia della accoppiata Torre-Alfiere che sovente si presenta sulla scacchiera, lasciando un'impronta in cui la bellezza si associa alla sorpresa.

Un altro esempio di questa efficace 'coppia' è il matto di Reti (lo si può vedere sulla Newsletter A.S.I.A.S. n.41) dove Tartakower, pur avendo due strade da scegliere, non riesce a sfuggire allo scacco matto.

Ebbene, questa combinazione da tutti conosciuta passò inosservata agli occhi di E. Bareev, cosicché lo spirito di Morphy ispirò A. Shirov.

L'episodio avvenuto a Mosca accade nell'ormai lontano 1994.

I protagonisti sono i due G.M. **Alexei Shirov** ed **Eugene Bareev**.

Shirov,Alexei (2740) – Bareev,Evgeny (2675) [C00]

Novgorod 1994

1.e4 e6 2.d3 d5 3.♘d2 ♘f6 4.♘gf3 b6 5.c3 c5 6.g3 ♙a6 7.c4 dxe4 8.dxe4
♙b7 9.♙g2 ♚c7 10.e5 ♘g4 11.0-0 ♘c6 12.♘e4 ♜d8 13.♚a4 ♚d7 14.♙g5
♘cxe5 15.♜ad1 1-0



Posizione finale

Partite dai nostri tornei

Colucci,Pasquale – Vetrano,Lorenzo [C68]

SUMMER CUP ASIAS, 10.07.2022

1.e4 e5 2.♘f3 ♘c6 3.♙b5 a6 4.♙xc6 dxc6 5.0-0 ♙g4

[La scelta più aggressiva contro la Variante di cambio.]

6.h3 h5

[La più popolare e conseguente; l'alternativa è 6...♙h5 7.d3 ♙d6 8.♘bd2 con leggera preferenza per il Bianco; Meno convincente 6...♙xf3 7.♙xf3 ♙d7 8.d3 con leggero ma duraturo vantaggio del Bianco]

7.d3

[Ovviamente la presa dell'Alfiere sarebbe mortale per il Bianco come ampiamente sperimentato. Alla patta conduce 7.c3 ♙d3 8.hxg4 hxg4 9.♘xe5 ♙d6! 10.♘xd3 ♙h2+ con scacco perpetuo]

7...♙f6 8.♘bd2 ♘e7 9.♘c4

[Preferita all'alternativa 9.♙e1]

9...♙xf3 10.♙xf3 ♙xf3 11.gxf3 ♘g6 12.♙d1 0-0-0 13.♙f1

[Centralizzando il Re in una posizione più protetta]

13...♙d6

[Una mossa rara. La linea principale è 13...♙e7 14.♙e2 c5 15.♙g1 ♙f6 Hamann (2302) - Reinhart (2466) 1/2-1/2, W-ch40 sf03 ICCF 2016]

14.♙e2 ♘f8 15.f4 exf4 16.♘xd6+ cxd6 17.♙xf4 ♘e6 18.♙e3 d5!?

[Probabilmente una novità 18...g5 19.♙g1 ♙dg8 20.♙g3 f6 21.♙ag1 ♙e8 Siebarth (2131) – Pekin (2316) 1/2-1/2, Champion's League 17/C5 ICCF 2017]

19.♙g1 d4 20.♙d2 ♙de8 21.f4 g6 22.♙af1 ♘g7 23.♙d1

[Sottraendo il Re al vis-à-vis con la Torre nera]

23...♙eg8 24.h4

[Fissa la debolezza in g5]

24...b6 25.♙g2 ♘e8 26.♙fg1 ♘f6

[“Quando non hai buone mosse, aspetta che l'avversario ne faccia una

cattiva" (P. Colucci, "Scacchi a colori"])

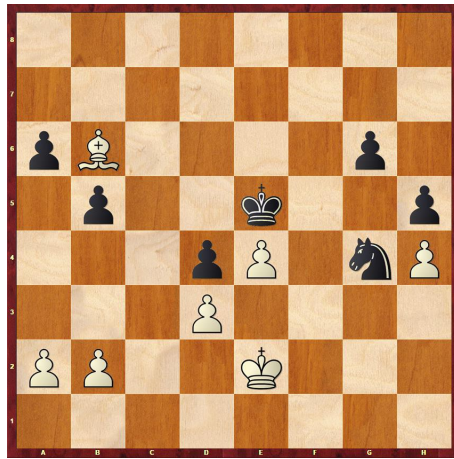
27.c3 c5 28.cxd4 cxd4 29.♔e2 ♔b7 30.f5 ♞g4!

[Il Nero ha sicuramente letto "Strategia degli avamposti"!]]

31.fxg6 fxg6 32.♞c1 ♞c8 33.♞g1 ♞hf8 34.♞xc8 ♔xc8 35.♞f1 ♞xf1 36.♔xf1

[Dopo la semplificazione generale ci si avvia ad un inevitabile armistizio, essendo il vantaggio dell'Alfiere puramente teorico.]]

36...♔d7 37.♔e2 ♔e6 38.♙f4 b5 39.♙c7 ♔f6 40.♙d8+ ♔e6 41.♙b6 ♔e5
1/2-1/2





I principali avversari di Anatoly Karpov a livello giovanile ed aspiranti alla successione dei grandi maestri dell'epoca erano soprattutto tre giocatori: Rafael Vaganian, Alexander Beliavsky e Mikhail Steinberg.

Mikhail Botvinnik disse nel 1968: *“Tra i nostri giovani promettenti soltanto due emergono: Anatoli Karpov di Tula e Mikhail Steinberg di Kharkov. Non è ancora certo che essi possano divenire Grandi Maestri del calibro di Spasski e Tal”*. Se i dirigenti federali avessero dovuto scegliere qualcuno sulla base della genialità da inviare al campionato mondiale giovanile del 1969 avrebbero, invece di organizzare un torneo di qualificazione come accadde, certamente invitato Steinberg.

Steinberg vinse il campionato sovietico dei giovani nel 1966 e diventò maestro all'età di quattordici anni (Karpov e Garry Kasparov lo diventarono all'età di quindici); oltre ad essersi imposto in alcuni tornei giovanili nel 1967 vinse il campionato europeo dei giovani; inoltre collezionò numerosi importanti piazzamenti in tornei assoluti vincendo gli ultimi due (Kharkov e Liepaya nel 1975) ai quali prese parte.

L'Angolo del Problema

a cura di Daniele Guglielmo Gatti

Ben ritrovati all'Angolo del Problema!



Il Bianco muove e patta

In questa edizione vi propongo uno studio inedito di mia composizione. La situazione è apparentemente grama per il Bianco: c'è un pedone che minaccia di correre a promozione, il Re è bloccato saldamente in una morsa, e il pedone isolato c3 può facilmente cadere. Trovare la manovra che riesce a pareggiare è una questione di pazienza e di ... tempo.

Tentativo: **1. ♖e4?**

Prova a fermare il pedone nel modo più semplice.

Ma 1. ... ♔b3! 2. ♖f3! Attacca il pedone sapendo di non poter essere catturato, pena lo stallo. Tuttavia: 2. ... g3! 3. ♖xe4 ♔xc3 4. ♔xa2 ♔d2 5. ♔b1 c3! E l'Alfiere è sovraccarico, non riesce a fermare entrambi i pedoni neri.

Secondo tentativo: **1. ♖c2?**

Qui ci si avvicina alla soluzione, ma ancora non ci siamo.

1. ... g3! 2. ♖d1 g2! E ora se il Bianco potesse non muovere nulla, al Nero rimarrebbe solo la promozione del pedone, con stallo assicurato.

Bisogna quindi arrivare in d1 con l'Alfiere nel momento in cui il Nero è costretto a promuovere: ecco quindi l'idea corretta.

Soluzione: **1. ♖f5!**

1. ... g3 forzata.

2. ♖c2 g2

3. ♖d1 g1=♖!

Non è ancora finita.

4. ♖e2 ♖h2

5. ♖xc4 ♖e5

6. ♖xa2 ♖xc3+

7. ♔b1 e il Bianco si è dato una via di fuga, appena in tempo!

Patta per insufficienza di materiale.

Nella speranza che questo piccolo studio vi sia piaciuto, vi do appuntamento al prossimo numero.

Daniele

Attività agonistica nazionale

Tornei in corso

7[^] CAMPIONATO MAGISTRALE ASIAS "MEMORIAL MARCO CAMPIOLI"	CM-081
--	---------------

Inizio torneo 01.04.2022

Fine 30.06.2023

D. T. Matteo Troia

ha il Nero con:				N°	Giocatore	ha il Bianco con:				Punti	SB
13	11	10	7	1	MARINO Francesco	2	4	8	5	3,5	
0,5	0	0,5	0			1	0,5	0,5	0,5		
1	12	11	8	2	COLUCCI Pasquale (ritirato)	3	5	9	6	0	
2	13	12	9	3	VANNICOLA Roberto	4	6	10	7	1,5	
1	0	0	0			0	0,5	0	0		
3	1	13	10	4	BOI Paolo	5	7	11	8	4	
1	0,5	1	0			0,5	0,5	0,5			
4	2	1	11	5	BLASI Sergio	6	8	12	9	3,5	
	1	0,5	0,5			1		0	0,5		
5	3	2	12	6	POMPA Alessandro	7	9	13	10	1,5	
0	0,5	1	0			0	0	0	0		
6	4	3	13	7	BESOZZI Ferdinando	8	10	1	11	6	
1	0,5	1	0,5			0,5	1	1	0,5		
7	5	4	1	8	PARISI Cosimo	9	11	2	12	3,5	
0,5		0,5	0,5			0,5	0,5	1	0		
8	6	5	2	9	CESARO Michele	10	12	3	13	4,5	
0,5	1	0,5	1			0,5	0	1	0		
9	7	6	3	10	GALVAN Gaetano	11	13	4	1	4	
0,5	0	1	1			0	0	1	0,5		
10	8	7	4	11	CARNEMOLLA Giampaolo	12	1	5	2	5,5	
1	0,5	0,5	0,5			0,5	1	0,5	1		
11	9	8	5	12	MAZZANTI Raniero	13	2	6	3	7	
0,5	1	1	1			0,5	1	1	1		
12	10	9	6	13	MARTURANO Marco	1	3	7	4	5,5	
0,5	1	1	1			0,5	1	0,5	0		

4[^] CAMPIONATO NAZIONALE ASIAS "MEMORIAL GIUSEPPE BARATO"

CN-082

Inizio torneo 01.04.2022

Fine 30.06.2023

D. T. Luciano Nucci

ha il Nero con:					N°	Giocatore	ha il Bianco con:					Punti	Bh
3	5	7	9	11			2	4	6	8	10		
1	0	0	0	0	1	TREZZI Stefano	1	0	0	1	3		
4	6	8	10	1	2	GIOVANNINI Ettore (ritirato)					0		
0	0	0	0		3	BELLISARIO Carlo	0	0	0	0	0		
0	0	0	0		4	FRANCO Alessandro	0	0	0	0	0		
0,5	1	0,5		1	5	BERNA Stefano	0,5	0,5	1	1	1	7	
1	0,5	1	1	0,5	6	BALACCO Giuseppe	0,5	1	1		1	7,5	
1	1		1	0,5	7	CATTONI Luca	0,5	1	1	1	0,5	7,5	
0	1	1	0,5	0,5	8	PIVIROTTI Filiberto	1			1	0	5	
0		1	0	0	9	PEIRCE Andrea	0	1	1	0	0	3	
0	1	0	0	1	10	CARFORA Alfonso	1		1	0,5	1	5,5	
	1	0		0	11	PROLA Maurizio	1	1	0,5	0	1	4,5	

Magistrali a 5 giocatori

D.T. Michele CESARO												
T. M-D-085	1	1	2	2	3	3	4	4	5	5	Tot.	S.B.
1 - MAZZANTI Raniero			ritirato								0	
2 - BONGIOVANNI Marco	1	1									2	
3 - OLDRATI Pietro	1	1					0	0,5	0,5	0	3	
4 - BERTAGGIA Andrea	1	1			0,5	1			0,5	0,5	4,5	
5 - BESOZZI Dino	1	1			1	0,5	0,5	0,5			4,5	

Inizio torneo: 20/09/2022 Fine Torneo: 19/12/2023

Open a 5 giocatori

D.T. Cristiano FERRARI												
T. M-D-087	1	1	2	2	3	3	4	4	5	5	Tot.	S.B.
1 - BESOZZI Dino											0	
2 - GALVAN Gaetano											0	
3 - CASELLA Sergio											0	
4 - BLASI Sergio											0	
5 - PARISI Cosimo											0	

Inizio torneo: 10/01/2023 Fine Torneo: 09/04/2024

Tornei tematici

D.T. Nucci Luciano												
TEM-080	1	1	2	2	3	3	4	4	5	5	Tot.	S.B.
1 - BESOZZI Ferdinando			1	1	1	1	0,5		0,5	0,5	5,5	
2 - BRUNO Guido	0	0			1	1	0,5	0,5	0,5	0	3,5	
3 - GIOVANNINI Ettore	0	0	0	0			0	0	0	0	0	
4 - MARINO Francesco		0,5	0,5	0,5	1	1			0,5	0,5	4,5	
5 - TROIA Matteo	0,5	0,5	1	0,5	1	1	0,5	0,5			5,5	

Inizio torneo: 26/02/2022 Fine Torneo: 25/05/2023

Partita Scozzese

D.T. Conte Massimiliano												
TEM-083	1	1	2	2	3	3	4	4	5	5	Tot.	S.B.
1 - BESOZZI Ferdinando			1	1	1	1		0,5	0	1	5,5	
2 - BRUNO Guido	0	0							0	0	0	
3 - GIOVANNINI Ettore	ritirato										0	
4 - MARINO Francesco	0,5				1	1			0,5	1	4	
5 - PIVIROTTO Filiberto	1	0	1	1	1	1	0	0,5			5,5	

Inizio torneo: 16/03/2022

Fine Torneo: 15/06/2023

Apertura Larsen

Torneo Online "Champions League ASIAS"

<https://lichess.org/team/champions-league-asias>

CHAMPIONS LEAGUE

QUARTI DI FINALE		Partita 1	Partita 2	Ev. part. 3	Ev. part. 4	QUALIFICATO
SCALA	BONADE'	0-1	0-1			BONADE'
PIETROCOLA A.	BOI	1-0	1-0			PIETROCOLA A.
ZINGARETTI	BERTAGGIA A.		0,5			
PIETROCOLA R.	CAUTIERO	1-0	0,5			PIETROCOLA R.

D.T.

LUCIANO NUCCI

TORNEO SUMMER CUP 2022

Inizio torneo 10.07.2022

Fine 09.01.2023

D. T. Luciano Nucci

ha il Nero con:				N°	Giocatore	ha il Bianco con:				Punti	Bh
32	30	26	18	1	LAMPARELLI Gaetano	2	4	8	16	2	
1	1	0	0			0	0	0	0		
1	31	27	19	2	GALVAN Gaetano	3	5	9	17	7	
1	1	1	1			1	0,5	0,5	1		
2	32	28	20	3	SCERRA Ezio	4	6	10	18	3	
0		1	1			0	0	1	0		
3	1	29	21	4	MAIORANO Raffaele	5	7	11	19	5,5	
1	1		1			1	0,5	1			
4	2	30	22	5	SCALA Egidio	6	8	12	20	3,5	
0,5			1			1	1				
5	3	31	23	6	GIOVANNINI Ettore	7	9	13	21	2	
1			0			0	0	0	1		
6	4	32	24	7	TEDOLDI Guido	8	10	14	22	6	
1	0	1	1			1	1	0	1		
7	5	1	25	8	SCROCCARO Vanni	9	11	15	23	1	
0	0	1	0			0	0	0	0		
8	6	2	26	9	PARISI Cosimo	10	12	16	24	7,5	
1	1	0,5	1			1	1	1	1		
9	7	3	27	10	TROIA Matteo	11	13	17	25	1	
0	0	0	0			0	1	0	0		
10	8	4	28	11	COLUCCI Pasquale	12	14	18	26	6,5	
1	1	0,5	1			0,5	0,5	1	1		
11	9	5	29	12	GALEOTA Claudio	13	15	19	27	5,5	
0,5	0	0	1			1	1	1	1		
12	10	6	30	13	LONGO Nicola	14	16	20	28	3,5	
0	0	1	0,5			0	0	1	1		
13	11	7	31	14	VETRANO Lorenzo	15	17	21	29	7,5	
1	0,5	1	1			1	1	1	1		
14	12	8	32	15	COLNAGO Luigi	16	18	22	30	3	
0	0	1	0			0	0	1	1		
15	13	9	1	16	CERVELLI Vito Riccardo	17	19	23	31	5	
1	1	0	1			0	1	0	1		
16	14	10	2	17	TREZZI Stefano	18	20	24	32	6	
1	0	1	0			1	1	1	1		
17	15	11	3	18	CATTONI Luca	19	21	25	1	4,5	
0	1	0	1			1	0,5	0	1		
18	16	12	4	19	MADIA Nicola	20	22	26	2	1	
0	0	0	0			0	1	0	0		
19	17	13	5	20	PEIRCE Andrea	21	23	27	3	1	
1	0	0				0	0	0	0		
20	18	14	6	21	GRECO Stefano	22	24	28	4	2,5	
1	0,5	0	0			1			0		
21	19	15	7	22	GIUSEPPONI Stefano	23	25	29	5	1	
0	0	0	0			0	0	1	0		
22	20	16	8	23	BONOLDI Fabio	24	26	30	6	8	
1	1	1	1			1	1	1	1		
23	21	17	9	24	VALERIO Lorenzo	25	27	31	7	0	
0		0	0			0	0		0		
24	22	18	10	25	CESARO Michele	26	28	32	8	8	
1	1	1	1			1	1	1	1		
25	23	19	11	26	STAITI Nicolò	27	29	1	9	3	
0	0	1	0			0	1	1	0		
26	24	20	12	27	ANDREOZZI Paolo	28	30	2	10	6	
1	1	1	0			1	1	0	1		
27	25	21	13	28	PENZA Michele	29	31	3	11	2	
0	0		0			1	1	0	0		
28	26	22	14	29	NIGLIO Biagio	30	32	4	12	0	
0	0	0	0			0					
29	27	23	15	30	NINI Fabio	31	1	5	13	0,5	
0	0		0			0		0,5			
30	28	24	16	31	CRISCIONE Francesco	32	2	6	14	0	
0		0				0		0			
31	29	25	17	32	BRUNO Guido	1	3	7	15	1	
0		0	0			0		0	1		

Prenotazioni di tornei

TORNEI MAGISTRALI

OPEN A 5 GIOCATORI
Besozzi Ferdinando
Casella Sergio
Pivrotto Filiberto
Bruno Guido

TORNEI POSTALI
Malori Marcello
Bertoli Franco

TORNEI TEMATICI

TORNEI TELEFONICI

Per prenotarsi ad uno o più tornei occorre darne comunicazione al Segretario Generale dei tornei Luciano Nucci, e-mail nucci.luciano@gmail.com indicando: nome, cognome, account di posta elettronica e, limitatamente ai tornei telefonici, il recapito telefonico.

ALBO D. T. ASIAS	
Arbitri Internazionali	
BUONOCORE	Giuseppe
Arbitri Senior ASIAS	
COLUCCI	Pasquale
Arbitri Nazionali ASIAS	
BALOSETTI	Davide
LAUDATI	Lelio
NUCCI	Luciano
Arbitri ASIAS	
ANDREOLI	Alfredo
BALACCO	Giuseppe
CESARO	Michele
CESETTI	Claudio
COLLOBIANO	Alberto
CONTE	Massimiliano
FERRARI	Cristiano
GIOVANNINI	Ettore
SERRAJOTTO	Marino
VASTANO	Ciro
VINCIGUERRA	Riccardo

NUOVI SOCI ANNO 2022			
COGNOME	NOME	PROV.	CATEGORIA
CARFORA	Alfonso	RM	N
BRUNI	Andrea	RM	N
ROMANAZZI	Antonio	BA	N
PIREDDA	Giuseppe	RM	N
VILONE	Rino	NA	N
RACCAH	Ascer	EE	N
INCARADONA	Maurizio	AL	N
GRAMICCIA	Massimiliano	RM	N
VALERIO	Lorenzo	RM	N
SIRAGUSA	Damiano	PA	N
VETRANO	Lorenzo	AV	N

Elenco soci al 1 Gennaio 2023

N.	Cod	Cognome	Nome	Cat. Asias	Elo Asias
1	112	ADINOLFI	Alfredo	CM	2169
2	144	AGOSTINELLI	Andrea	N	1800
3	001	ALBANO	Vito	N	1800
4	492	ALMICI	Daniele	N	1800
5	153	AMETRANO	Anton Giulio	N	1800
6	440	AMOVILLI	Mauro	M	2250
7	163	ANDREOLI	Alfredo	N	1800
8	171	ANDREOZZI	Paolo	N	1800
9	120	ANTEI	Tiziano	N	1800
10	229	ARBRILE	Giuseppe	M	2386
11	433	ATTINA'	Rodolfo	N	1800
12	501	AUDINO	Marco	N	1800
13	005	BALACCO	Giuseppe	CM	2009
14	422	BALDASCINO	Elpidio	N	1800
15	406	BALESTRA	Stefano	N	1715
16	127	BALOSETTI	Davide	CM	2015
17	418	BARAVALLE	Maurizio	N	1800
18	151	BARTALINI	Chiara	M	2305
19	167	BASCETTA	Biagio	IM-lccf	2200
20	448	BELLI	Michela	N	1804
21	203	BELLIPANNI	Pietro	CM	2055
22	323	BELLISARIO	Carlo	N	1642
23	270	BENA'	Ermanno	N	1800
24	357	BENUSSI	Alberto	M	2188
25	473	BERGAMASCHI	Elia	N	1800
26	478	BERNA	Stefano	N	1865
27	390	BERTAGGIA	Andrea	CM	2164
28	365	BERTAGGIA	Mirco	CM	2115
29	268	BERTAGNOLLI	Gerhard	CM	2068
30	463	BERTOLI	Franco	CM	2008
31	520	BERTOLINO	Giampaolo	N	1800
32	456	BERTONI	Massimiliano	CM	2020
33	210	BESOZZI	Ferdinando	M	2256
34	517	BIANCHI	Giorgio	N	1800
35	007	BIANCHIN	Roberto	CM	2147
36	487	BIANCHINI	Massimo	N	1800
37	230	BIASUTTO	Stefano	M	2216
38	409	BIGAGLI	Rodolfo	CM	2000
39	431	BIONDI	Massimo	CM	2000
40	224	BLASI	Sergio	CM	2092
41	391	BLONNA	Michele	CM	2000

42	225	BOCCIA	Mattia Mario	SIM-lccf	2436
43	500	BOCCUNI	Virginia	N	1800
44	369	BOE	Roberto	N	1800
45	446	BOI	Paolo	CM	2093
46	202	BONARETTI	Alberto	N	1887
47	412	BONATTI	Aldo	CM	1898
48	246	BONDI	Andrea	M	2385
49	355	BONGIOVANNI	Marco	M	2220
50	312	BONOLDI	Fabio	CM	1979
51	321	BONUGLI	Carlo	M	2200
52	493	BORDI	Emanuele	N	1800
53	172	BORGIA	Massimo	N	1800
54	192	BORINO	Paolo	CM	2000
55	518	BRESCIANI	Luca	N	1800
56	532	BRUNI	Andrea	N	1800
57	486	BRUNO	Guido	N	1872
58	339	BUONAMANO	Fabio	N	1843
59	368	BUSOLO	Paolo	N	1776
60	441	CALABRESE	Claudio	CM	2113
61	185	CALANDRI	Fausto	SIM-lccf	2432
62	345	CAPONE	Giuseppe	N	1721
63	168	CAPONI	Saverio	CM	2000
64	209	CAPUTI	Giuliano	CM	1889
65	013	CAPUZZI	Gabriele Ettore	N	1820
66	531	CARFORA	Alfonso	N	1822
67	126	CARNEMOLLA	Giampaolo	CM	2155
68	349	CARRETTONI	Angelo	M	2193
69	015	CASALEGNO	Giorgio	N	1800
70	378	CASCONE	Giuseppe	N	1639
71	131	CASELLA	Sergio	CM	2021
72	442	CASSANO	Roberto	N	1800
73	233	CASTALDI	Erminio	N	1800
74	247	CASTALDINI	Marzia	N	1800
75	343	CASTIGLIONE	Umberto	CM	2192
76	206	CATTANEO	Piero	N	1800
77	513	CATTONI	Luca	N	1901
78	515	CAUTIERO	Pietro	N	1876
79	360	CAVALCANTI	Bruno	M	2251
80	411	CE'	Saverio	N	1879
81	166	CECCHI	Mauro	CM	2066
82	143	CELLA	Carmelo	N	1800
83	332	CERINA DINI	Antonio	N	1800
84	016	CERRATO	Roberto	IM-lccf	2467
85	335	CERVELLI	Vito Riccardo	N	1590

86	447	CESARO	Michele	CM	2034
87	152	CESETTI	Claudio	GM-Iccf	2581
88	386	CHIAPPONI	Paola	N	1800
89	438	CHIAVARELLI	Luigi	N	1800
90	396	CHICCO	Giancarlo	N	1800
91	428	CHIRICHELLA	Giampiero	N	1800
92	403	CIANCARINI	Paolo	CM	2077
93	119	CIARAMELLA	Antonio	N	1752
94	485	COCORULLO	Nino	N	1800
95	204	COLIO	Bruno	N	1800
96	018	COLLOBIANO	Alberto	M	2174
97	395	COLOMBO	Fabio	CM	2103
98	019	COLUCCI	Andreina	M	2200
99	020	COLUCCI	Giuseppina	N	1800
100	021	COLUCCI	Maria	N	1853
101	022	COLUCCI	Pasquale	M	2202
102	419	CONTE	Massimiliano	N	1787
103	497	CONTI	Giacomo	N	1800
104	387	CORRENTE	Onofrio	N	1800
105	524	CORSINI	Leonardo	N	1820
106	284	CORTESE	Lina	N	1800
107	281	COSTA	Armando	N	1800
108	481	CRISCIONE	Francesco	N	1800
109	245	CUNATI	Valerio	N	1800
110	248	CUOMO	Salvatore	CM	2153
111	024	CUSIMANO	Salvatore	N	1800
112	232	DAFFRA	Claudio	N	1800
113	178	DALMASSO	Emanuele	N	1832
114	149	DANZILLI	Sabato	N	1800
115	142	DATTOLI	Lucio	N	1800
116	458	DE ANGELIS	Tonino	N	1800
117	521	DE BLASIO	Massimo	GM-ICCF	2501
118	362	DE FILIPPIS	Francesco	MS-Asigc	2409
119	435	DE GUGLIELMO	Pasquale	N	1800
120	251	DE LILLO	Michele	M	2234
121	341	DE VITA	Davide	N	1800
122	125	DE VITO	Giovanni	N	1886
123	177	DECARO	Danilo	N	1683
124	154	DELFINO	Luigi	M	2236
125	188	DELLAPIA	Paola	N	1800
126	506	DELLE DONNE	Nicola	N	1800
127	025	DENOZZA	Mauro	N	1800
128	467	DESSI'	Luca	N	1800
129	423	DI BERNARDINO	Ernesto	N	1800

130	529	DI DOMENICO	Marco	N	1800
131	528	DIENA	Giovanni	M	2200
132	148	DI GISI	Umberto	N	1857
133	027	DI IORIO	Francesco	N	1800
134	374	DI PIAZZA	Patrizio	N	1800
135	505	DI STEFANO	Danilo	N	1800
136	028	DI TUCCI	Benedetto	CM	2000
137	509	DI VINCENZO	Giuseppe	N	1800
138	026	D'INCECCO	Stefano	N	1781
139	029	DINUZZI	Vito	N	1800
140	135	DONADIO	Andrea	CM	2000
141	221	DONESI	Pina	N	1800
142	030	DORATI	Giuseppe	M	2200
143	498	DORONZO	Vincenzo Rosario	N	1800
144	313	DUBINI	Rolando	M	2200
145	211	DUCCI	Roberto	M	2243
146	429	D'URBANO	Wolfango	N	1756
147	254	ELISEI	Bruno	N	1929
148	454	ERBETTA	Claudio	N	1800
149	155	ESPOSITO	Luigi	N	1782
150	179	FABRI	Luca	M	2358
151	504	FALCARIN	Paolo	N	1800
152	032	FALCO	Nicola	N	1800
153	354	FEDELI	Luciano	CM	2009
154	226	FELICINI	Samuela	N	1800
155	375	FERLITO	Gianfelice	CM	1934
156	459	FERRANTE	Alessandro	N	1800
157	366	FERRARI	Cristiano	CM	1908
158	510	FILIPPI	Giulio	N	1704
159	033	FINELLI	Amedeo	N	1800
160	034	IORE	Valerio	CM	2000
161	351	IORENTINO	Vincenzo	CM	2162
162	150	FONTANA	Francesco	N	1800
163	439	FORNAI	Francesco	N	1852
164	468	FORNARO	Massimo	N	1800
165	269	FRACASSA	Massimo	N	1800
166	336	FRANCESCONE	Giovanni	M	2214
167	115	FRANCHINI	Gabriele	FM-Fide	2211
168	249	FRANCO P.	Alessandro	N	1720
169	383	FRATTARELLI	Italo	N	1846
170	511	FRIGIERI	Simone	N	1800
171	437	FRIZZA	Silvano	CM	2093
172	404	FRIZZARIN	Andrea	N	1800
173	340	GAGLIARDINI	Luca	N	1958

174	455	GALASSO	Umberto	N	1800
175	353	GALVAN	Gaetano	M	2168
176	427	GATTI	Daniele	N	1800
177	407	GENNACCARI	Guido	N	1800
178	397	GERVASI	Giancarlo	MF	2307
179	137	GIOVANNINI	Ettore	N	1796
180	401	GIUFFRIDA	Antonio	CM	1995
181	474	GIUSTI	Andrea	N	1800
182	538	GRAMICCIA	Massimiliano	N	1800
183	450	GRAMIGNANI	Rita	CM	2025
184	425	GRASSO	Sergio Sebastiano	N	1800
185	037	GRAZIANI	Sergio	N	1910
186	141	GRECH	Gerlando	N	1858
187	494	GRIENTI	Giorgio	N	1800
188	382	GUALTIERI	Primo	N	1823
189	038	GUERRIERO	Caterina	N	1800
190	039	GUERRIERO	Mario	N	1800
191	457	GUIDI	Marco	N	1782
192	499	HUGGIAS	Walter	N	1800
193	302	IASELLI	Michele	M	2279
194	537	INCARADONA	Maurizio	N	1800
195	044	LA ROSA	Massimo	N	1937
196	283	LAGHETTI	Gaetano	IM-lccf	2455
197	130	LAPENNA	Antonio	M	2248
198	253	LAUDATI	Adriano	CM	2137
199	045	LAUDATI	Lelio	N	1891
200	483	LAUREL	Leonardo	N	1800
201	380	LEONE	Cataldo	M	2132
202	046	LEONE	Maurizio	N	1800
203	299	LIMOLI	Patrizia	N	1688
204	525	LIUZZA	Marco Tullio	N	1800
205	047	LO CONTE	Vittorio	CM	2113
206	484	LONGO	Nicola	N	1800
207	398	LUCCI	Mirco	N	1726
208	176	LUPO	Francesco	N	1897
209	482	MADIA	Nicola	N	1694
210	443	MAGANUCO	Marco	N	1702
211	393	MACCAPAN	Fabio	CM	1944
212	347	MACCHIA	Giovanni	CM	2060
213	508	MACRINI	Giovanni	N	1800
214	448	MAGGI	Fabrizio	CM	2140
215	050	MAGGIORA	Aldo	N	1800
216	333	MAGRI	Maurizio	N	1800
217	530	MAIORANO	Raffaele	N	1871

218	381	MALORI	Marcello	N	1567
219	334	MANCONE	Stefano	N	1800
220	379	MANICONE	Giovanni	N	1617
221	464	MARANGON	Matteo	N	1599
222	164	MARCHELLO	Massimo	N	1800
223	239	MARIANI	Danilo	N	1780
224	051	MARINO	Francesco	CM	2105
225	134	MARINO	Vincenzo	N	1800
226	109	MARTINO	Enzo	N	1800
227	462	MARTURANO	Marco	CM	2090
228	052	MASCETRA	Nicola	N	1846
229	118	MASIERO	Luigi	N	1800
230	356	MASTRONARDI	Donato	CM	2189
231	367	MAZZANTI	Raniero	M	2127
232	124	MELANDRI	Fabio	N	1741
233	432	MELE	Raffaele	N	1800
234	173	MELOTTI	Dario	N	1949
235	252	MENEGHETTI	Juri	N	1862
236	121	MENNITTO	Roberto	N	1800
237	402	MESSINA	Francesco	CM	2019
238	436	MILANI	Oscar	CM	2065
239	122	MINGIONE	Luigi	N	1800
240	370	MINISTRINI	Ivan	N	1800
241	516	MODENA	Lorenzo	N	1800
242	181	MODESTINO	Marco	M	2217
243	503	MOLINELLI	Luigi	N	1800
244	416	MONTANARI	Vittorio	N	1884
245	453	MORISI	Fabio	N	1800
246	475	MOROSI	Ugo Maria	N	1800
247	507	MUNARETTO	Massimiliano	N	1800
248	476	MURESU	Davide	N	1800
249	228	NANNI	Marco	N	1800
250	187	NEGRONI	Giovanni	N	1800
251	434	NICOLO'	Filippo	CM	2027
252	352	NICOTERA	Alessandro	M	2164
253	116	NIGLIO	Biagio	N	1666
254	138	NISTRI	Paolo	N	1800
255	304	NUCCI	Luciano	M	2228
256	363	NUDO	Davide	N	1800
257	388	NUNNARI	Massimo	CM	2039
258	267	OLDRATI	Pietro	CM	2039
259	472	OPPICI	Gabriele	CM	2352
260	389	PACCHIARINI	Marco	IM-lccf	2412
261	451	PACCIONE	Patrizio	N	1809
262	519	PAGANI	Maddalena	N	1689
263	344	PAGLIA	Angelo	N	1756

264	255	PAJER	Walter	N	1806
265	424	PALLOTTI	Riccardo	N	1800
266	208	PANNULLO	Umberto	MS-Asigc	2314
267	123	PARISI	Cosimo	CM	2111
268	385	PARODI	Pierbruno	N	1787
269	488	PASSACANTILLI	Pietro	N	1800
270	400	PATRIARCA	Giovanni	N	1933
271	466	PAULESU	Sebastiano	CM	2127
272	117	PAUSELLI	Claudio	N	1800
273	430	PAVONI	Flavio	IM-lccf	2321
274	449	PEIRCE	Andrea	N	1741
275	174	PELLEGRINI	Pietro	N	1794
276	371	PELLICONI	Vanes	CM	2085
277	491	PENSIERO	Filippo	N	1800
278	358	PEPE	Savino	M	2249
279	359	PERINI	Giampaolo	M	2207
280	236	PERRICONE	Michele	N	1771
281	477	PERUCH	Ettore	N	1755
282	417	PEVERIERI	Alfredo	N	1874
283	384	PILOTTA	Marcello	N	1970
284	060	PIOLI	Franco	N	1800
285	534	PIREDDA	Giuseppe	N	1800
286	136	PISCOPIA	Carmela	CM	2036
287	502	PLIZZARI	Alessio	N	1800
288	132	PVIROTTA	Filiberto	N	1939
289	061	PIZZI	Gaetano	N	1800
290	414	POMPA	Alessandro	M	2139
291	496	PONTICIELLO	Aniello	N	1800
292	062	PORCELLI	Vincenzo	N	1800
293	207	PORCELLI	Danny	M	2343
294	285	PRENCIPE	Gaetano Antonio	N	1945
295	146	PROIETTI	Costantino	N	1936
296	331	PROLA	Maurizio	N	1938
297	227	PUZO	Massimiliano	N	1800
298	180	QUERCI	Alessandro	M	2302
299	536	RACCAH	Ascer	N	1800
300	066	RAUSEO	Emilio	N	1800
301	129	REBAUDO	Nino	CM	2000
302	068	RICCI	Massimo	N	1800
303	191	RIEGLER	Alessandra	LGM-lccf	2286
304	469	RIGOTTI	Nereo	N	1800
305	070	RVA	Claudio	N	1800
306	261	RIZZO	Carmine	N	1800
307	526	ROGO	Francesco	N	1800

308	533	ROMANAZZI	Antonio	N	1800
309	465	ROMITO	Donato	N	1809
310	189	ROTTONDI	Pierpaolo	N	1800
311	523	RUBINO	Salvatore	N	1800
312	077	RUMIANO	Roberto	N	1800
313	377	SALVARIO	Marco	N	1956
314	010	SALVATORE	Carmine	MS-Asigc	2336
315	376	SALVEMINI	Fabio	N	1661
316	372	SANNA	Marco	N	1819
317	140	SANTANGELO	Nicola	CM	2074
318	444	SANTUCCI	Antonio	N	1800
319	222	SCAVO	Santo	N	1643
320	512	SCHILLECI	Calogero	N	1800
321	303	SECCHI	Dino	M	2398
322	338	SENESI	Antonio	N	1800
323	084	SENI	Enrico	N	1832
324	527	SENSEI	Maurizio	N	1800
325	361	SERRAJOTTO	Marino	M	2195
326	083	SERTORIO	Carlo	N	1800
327	540	SIRAGUSA	Damiano	N	1800
328	471	SOLDANO	Michele	N	1800
329	190	SORCINELLI	Andrea	N	1930
330	186	SORRENTINO	Michele	N	1876
331	420	SPADARO	Mario	N	1800
332	426	SPADARO	Carmelo A.	N	1800
333	089	SPINA	Pasquale	N	1800
334	445	SPINA	Giorgio	N	1905
335	088	SPINELLI	Raffaele	N	1800
336	480	SPINELLO	Maurizio	N	1800
337	399	STAGO	Raffaele	N	1800
338	161	STALTARI	Giuseppe	N	1703
339	231	STIPANI	Leontino	M	2200
340	337	TARELLI	Daniele	N	1963
341	514	TEDOLDI	Guido	N	1777
342	470	TIRELLI	Stefano	N	1800
343	092	TOGNOLA	Paolo	N	1800
344	223	TORASSA	Giuseppe	M	2200
345	128	TORO	Simone	N	1800
346	250	TRAMACERE	Salvatore	M	2233
347	522	TRANQUILLI	Marco	N	1800
348	133	TRANQUILLO	Massimo	N	1773
349	461	TREZZI	Stefano	N	1756
350	097	TRIPPI	Nicolò	N	1920
351	405	TROIA	Matteo	M	2156

352	098	TRONCOSSI	Luca	M	2371
353	413	VACCA	Cesare	N	1818
354	539	VALERIO	Lorenzo	N	1800
355	346	VANNICOLA	Roberto	CM	2128
356	282	VANNINI	Marco	N	1695
357	170	VASTANO	Ciro	N	1800
358	421	VERDE	Giuseppe	N	1800
359	184	VESPE	Francesco	M	2200
360	541	VETRANO	Lorenzo	N	1800
361	392	VIAGGI	Stefano	CM	2017
362	535	VILONE	Rino	N	1800
363	415	VIVIANI	Enrico	M	2216
364	490	VIVONA	Giuseppe	N	1768
365	489	VOCE	Bruno	N	1800
366	408	VOLIANI	Mauro	IM-lccf	2389
367	240	ZACCARIA	Vincenzo	CM	1941
368	410	ZANCHETTA	Nicola	CM	2081
369	460	ZANINOTTO	Franco	MF	2065
370	342	ZANNONI	Gianni	N	1878
371	107	ZINGARETTI	Primo	N	1975
372	364	ZOTTI	Enrico	CM	2000

Lo Staff dell'ASIAS

Presidente:	Matteo Troia
Vice Presidente:	Salvatore Tramacere
Consiglieri:	Andrea Bertaggia, Michele Blonna, Alberto Collobiano, Caterina Guerriero, Luciano Nucci
Segretario Generale Tornei: Nazionale ASIAS:	Luciano Nucci
Tornei Facebook, telefonici e piattaforme on-line:	Pasquale Colucci
Archivista partite:	Andrea Bertaggia, Matteo Troia
Comunicazione:	Salvatore Tramacere
Grafica:	Claudio Cesetti
Web Master:	Valerio Fiore, Vincenzo Martino, Carmela Piscopia
Marketing:	Vacante
Newsletter:	Alberto Collobiano (Responsabile), Michele Blonna, Pasquale Colucci, Andrea Bertaggia Filiberto Pivrotto (da Gennaio 2022)

Porta Portese

Coloro che desiderino pubblicare inserzioni relative a materiale scacchistico (libri, scacchiere, gadget, etc.) possono farne richiesta via e-mail a: arocolungo@alice.it indicando il proprio nome, cognome ed indirizzo di posta elettronica.