

Geschickes Mächte

Früher wurden Turniereinsendungen noch mit einem Motto versehen, darunter Kuriositäten wie „Daß du die Nase in das Gesicht behältst“ oder „Böse Menschen rauchen schlechte Cigarren“. Philosophischer kam da schon A. Lichtenstein daher: „Die Launen des Geschicks für uns Probleme sind, wo man bei allem Grübeln nicht die Lösung find't.“

Lösungen zu Schach 6/2011

17.215 (Bruch/Förster) eröffnen die Parade mit einer Novität: „Angriff 3. Grades (echter Typ mit Wertverlust im 1. Grad) gegen Verteidigung 2. Grades erstmalig mit WLK kombiniert: Thema B primär + sekundäre Thema A-bzw. Lewman-Parade, dazu ein Zappas-Effekt im Angriff 2. Grades“ (Autoren). 1... ♖c6! 2. ♗d4 (1... ♖ce3?? 2. ♗d4, ♕:f3 matt, aber 1... ♖e5!); 1. ♖bel.? z. B. 1. ♖b3? (2. ♗b7) 1... ♗:b7/♕e8 2. ♗:c4/♕e6 matt, 1... ♖bel.! (2. ♗d4?, nur nicht 1... ♖ce3? 2. ♕:f3 matt, Valve); 1. ♖d7? (2. ♗b7) 1... ♖c6! 2. ♖f6 matt, Thema B, aber 1... ♖ce3!, sekundäres Thema A (2. ♕:f3? = Zappas-Effekt); 1. ♖e4!! (2. ♗b7 matt) 1... ♖c6!/♖ce3 2. ♖f6/♖:c3

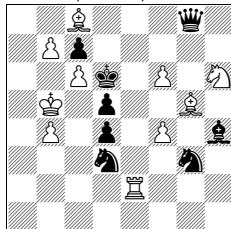
matt, Thema B + sekundärer Lewman + Bivalve, 1... ♕e8 2. ♕e6 matt (2 P.). „Öffnung schwarzer Linien als weiße Schädigung im Primärangriff sowie als Verteidigungsmotiv der Primärparade; Verstellung gegenläufiger schwarzer Linien als Schädigung der Sekundärparade mit Mattwechsel (Valve bzw. Bivalve)“ (Autoren). „Die erwartete komplizierte Lösung“ (KH).

17.216 (Niestroj) zeigt eine Modifikation des Laue-Themas (dafür müsste der König von a7 kommen und den ♗g6 erst im Schlüsselzug fesseln). 1. ♖a6! (droht 2. ♖e2 matt) 1... ♖d6 (entfesselt ♗e5 und ♗g6, fesselt ♖f5) 2. ♗g4 matt, 1... ♕c3/♕:d4/♗:g6+ 2. ♗:f5/♗:d4/♖:g6 matt (2 P.). 1. ♖c6? ♖d8+!; 1. ♗:h6? g2!; 1. ♗:f7? ♕:f7! „Der weiße König entfesselt sich selbst durch seinen Wegzug aus der Doppelfesselung, bleibt aber in der einfachen Fesselung, mit Auswahl und weißem Linienpiel. Aufregend“ (KHS).

17.217 (Höller) „inszeniert einen hübschen Task: schwarze Selbstfesselung auf d4 mit Matt im Fesselbereich“ (KHS). 1. ♖a6! (droht 2. ♖:b4 matt) 1... ♗:d4/♗:h:d4/♕:d4/♗:b:d4 2. ♗e5/♗e4/♖e3/b4 matt, 1... ♗a4+/♗b3+/♗:b5/♗c4 2. b:a4/♕:b3/b4/b:c4, 1... c5/♖:d4 2. ♗a8/♖c3

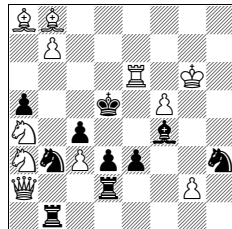
Urdruckparade

17.294 Karlis Jankevics
Madona (Lettland)



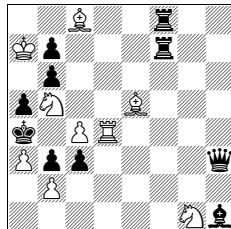
Matt in zwei Zügen
(10+8)

17.295 Rainer Paslack
Bielefeld



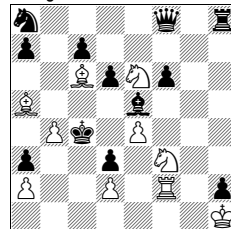
Matt in zwei Zügen
(11+10)

17.296 Peter Heyl
Eisenach



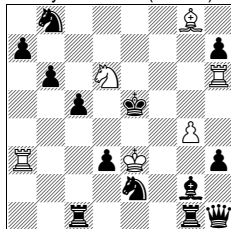
Matt in fünf Zügen
(9+10)

17.297 Uwe Karbowiak
Stuttgart



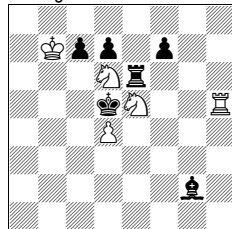
Matt in acht Zügen
(10+12)

17.298 Olivier Schmitt
La Seyne sur mer (Frankr.)



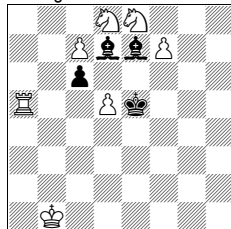
Matt in zwölf Zügen
(6+13)

17.299 Bert Kölske
Östringen



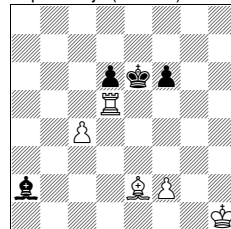
Hilfsmatt in zwei Zügen
2 Lösungen (5+6)

17.300 B. Kölske/H. Böttger
Östringen/Zwönitz



Hilfsmatt in zwei Zügen
2 Lösungen (7+4)

17.301 Nikolai Kuligin
Saporoschje (Ukraine)



Hilfsmatt in drei Zügen
2 Lösungen (5+4)

matt (2 P.). „Das bekannte Turmkreuz in Verbindung mit vier Selbstfesselungen“ (Autor).

17.218 (Höller) entpuppte sich als „verführungsreiches Schachrätsel mit fleißigem schwarzem König“ (KHS). 1. ♖d7? ♗e5!; 1. ♖d3+? ♗f3! (1... ♗e5? 2. g5!); 1. ♖d8! (Zugzwang) 1... ♗f3 2. ♖e8 ♗bel./♗:g4 3. ♖e2/♖h5 matt, 1... ♗e5 2. ♗h3+ ♗e6,♗e4 3. ♗g5 matt, 1... ♗bel. 2. ♖d5+ nebst 3. ♖d3 matt (3 P.). „Wegen der stillen zweiten Züge sehr gefällig“ (GJ). „Schöner fluchtfeldgebender Schlüsselzug verbunden mit einer Siers-Batterie“ (WAB).

17.219 (Petrasinovic) 1. ♗e4? ♗d3!; 1. ♖b5? e3!; 1. ♖b6! (Zugzwang) 1... ♗e5 2. ♖d8 e3 3. ♗:e3 ♗f5 4. ♖g5 matt, 1... e5 2. ♖b3 ♗c5 3. ♗d7 nebst 4. ♗e3 matt, 1... e3 2. ♖d6+ ♗c3 3. ♗a3 nebst 4. ♖d3 matt, 2... ♗c4 3. ♗a3 ♗b5 4. ♖a6 matt (4 P.). „Miniatur-Schachrätsel mit zahlreichen Verführungen“ (KHS). „Eine gute Miniatur mit mehreren Varianten“ (PH).

17.220 (Heyl) 1. ♖c6? ♗ce3! 2. ♖:c5+ ♗:c5!; „Deshalb im Vorplan Lenkung des ♗g2 über den schwarz-schwarzen Schnittpunkt e3 mit schwarzem gleichfarbigem Läufer-Läufer-Turton“ (KHS). 1. ♖d4! (droht 2. ♖:c5 matt) 1... ♗:d4 2. ♖c6 ♗ce3 3. ♖:c5+ ♗:c5 4. ♖:e4 matt (4 P.). „Brunner-Turton, dazu in der Lösung die Antiform. ♗c1 und ♗f2 sind thematisch bedingt“ (Autor). „Pffiffige Verstellungsideo. Leider mit schwacher Drohung“ (HH).

17.221 (Karbowiak) 1. ♖a7? ♖g3 2. ♗c7+ ♗b4 3. ?; 1. ♗c6+? ♗:b5 2. ♗d4+ ♗a5 3. ♖a7 ♖g3 4. ♗c7+ ♗b4 5. ♖a5 ♖:b3!; 1. ♖c7? ♖h1 2. ♗b7 ♖h7 3. ♖:h7 a1♖!; 1. ♖d7! (droht 2. ♗c6+ ♗:b5 3. ♖d5+ ♗:a6,♗:c6 4. ♗b4 matt) 1... ♗e3 2. ♗c6+ ♗:b5 3. ♗d4+ ♗a5 4. ♖a7 ♖d1 5. ♗c7+ ♗b4 6. ♖a5 b:a5/♗:a5/♖:d4 3. ♗a6/♗c6/♖b5 matt (4 P.). „Nach dem versteckten Schlüssel überrascht das effektvolle Hineinziehungsoffer 6. ♖a6!“ (KR). „Nicht ganz so tiefgründig wie sonst, aber lösenswert“ (HH).

17.222 (Dikusarow) I) 1. ♗d2! ♖d3 2. ♗c4 ♖d5 matt, II) 1. ♖b6! ♖f6 2. ♖b5 ♖c6 matt, III) 1. ♖:e4! ♖e3 2. ♖c4 ♖f5 matt, IV) 1. ♗b5! c4+ 2. ♗a6 ♖a3 matt (2 P.). „Zusammengewürfelte Mattbasteleien ohne roten Faden“ (KHS). „Vier verschiedene Turmmatts, wobei die Springer ein kümmerliches Dasein fristen“ (GJ).

17.223 (Koci) I) 1. ♖g4! ♖:h7 2. ♖e4 ♗f3 matt, II) 1.

♖b8! ♗f3 2. ♖a8 ♖:h7 matt (2 P.). „Ein effektvolles Versteck für die schwarze Dame und reziproke weiße Züge“ (GJ). „Überraschende Lösungen, Turm und Dame müssen aus den Schusslinien“ (KH).

17.224 (Kupper) a) 1. ♖:h4+! ♖:h3 2. ♖d4 ♖h5 matt, b) 1. ♗:e3! ♗f2 2. ♗f4 e4 matt (2 P.). „Die Stunde der Türme und Läufer ist gekommen“ (KHS). „Schönes Thema, allerdings mit Taschenspielertricks erkaufte. Die ♖a1 ist überflüssig, sie dient nur dazu, eine Linienverstellung zu erzeugen“ (HH).

17.225 (Lütt) a) 1. ♗e2! ♗h3 2. ♗f3 ♗c2 3. ♖e3 ♖f8 matt, b) 1. ♗d7! ♗b3 2. ♗d3 ♗f3 3. ♖c3 ♖:d7 matt, c) 1. ♖g7! ♗a4 2. ♗f7 ♗e8+ 3. ♗g8 ♗g6 matt (3 P.). „Etwas wenig, nur Mattbildbastelei“ (KHS). „Leichte Miniatur mit Modellmatts“ (WAB). „Sehr elegant, recht schwierig zu finden“ (JK).

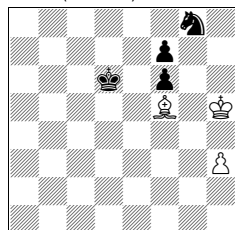
17.226 (Fiebig) 1... h3 2. a1♗ h4 3. a2 h5 4. ♗a3 h6 5. c2+ ♗:d2 6. e4 ♗e3 7. ♗g7 h:g7 8. c1♖ g8♖+ 9. ♖c8 ♖g6 10. ♖b8 ♖a6 matt (4P.). „Eine 3/4-Allumwandlung mit fein ausgetüfteltem Spielverlauf“ (KHS). „Ein verzögerter Exzelsior und insgesamt drei Umwandlungen führen zum Mustermatt“ (GJ).

17.227 (Gruber) 1. ♗f1! ♗a7 2. ♗d5 ♗a8 3. a7 ♗:a7 4. ♗c4 ♗a8 5. ♗a6 ♗a7 6. ♗b7 ♗g4 matt (4 P.). „Feinsinnig stilles Zugzwangmanöver zur Beseitigung des ♗a6“ (KR). „Ein eher bescheidenes Tempomanöver führt zum Ziel. Interessant ist aber der Zeitpunkt des Bauernopfers“ (GJ).

17.228 (Ernst) 1. d8♗ c5 2. ♗g5 c4 3. ♗f5 c3 4. ♗e4 g6 5. ♗e3 g5 6. ♖g2 ♗e1 7. ♖g4 ♖d1 8. ♗c2 ♗:c2 matt, 3...g6 4. ♗e4 c3 usw. (4 P.). „Das schöne Mattbild muss erst gefunden werden!“ (JK). „Strategisch reichhaltig: schon der Schlüsselzug überrascht, das weitere Spiel ist fein und tief durchdacht“ (KHS).

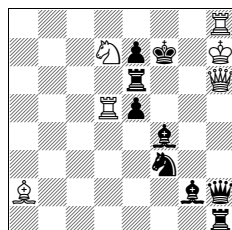
17.229 (Schreckenbach) 1. ♗e7+! ♗e5 2. ♖:f7 ♗d6 3. ♖d5+ ♗c7 4. ♗d7 ♗d8 5. ♖d6 ♗e8 6. ♗e5 ♗f8 7. ♖d7 ♗g7 8. ♗7g6+ ♗g8 9. ♖d5+ ♗g7 10. ♗g4 h:g6 matt (4 P.). „Gelungene Treibjagd“ (WAB). „Tolle Aufgabe mit überraschendem Schlagen des ♗f7. Sehr schwer zu lösen“ (HH). „Nach langem Marsch des schwarzen Königs wird schließlich doch noch das Satzmatt realisiert“ (KHS).

17.302 Josef Kupper
Zürich (Schweiz)



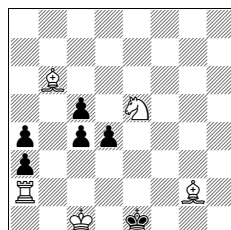
Hilfsmatt in fünf Zügen (3+4)
Zero a) Bh3-h4, b) Kd6-e7

17.303 M. Schreckenbach
Dresden



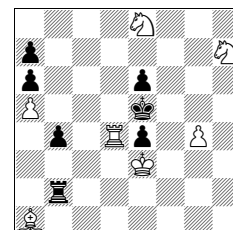
Selbstmatt in zwei Zügen
(6+9)

17.304 Hartmut Hännischen
Finsterwalde



Selbstmatt in acht Zügen
(5+6)

17.305 Manfred Zucker
Chemnitz



Selbstmatt in zwölf Zügen
(7+7)

17.230 (Dikusarow) ohne Be3 - 1. ♖b7+! ♕c2 2. ♖:c3+ ♕d1 3. ♖d5+ ♕e2 4. ♖cd2+ ♕f1 5. ♖h1 ♖:h1 6. ♖f3+ ♕g1 7. ♕g3 g4 8. ♖f2 g5 9. ♖e2 g6 10. ♖:h2 ♖:h2 11. ♖g2+ ♖:g2 matt (4 P.).

17.231 (Amann) 1. d6+! ♕g5 (1...♕g6 2. ♕b1+ ♕f7 3. ♖d5+ ♕f8 4. ♕g6 ♖a3+ 5. ♕g4 h5+ 6. ♕:h5) 2. ♕f7+ g6 3. ♕c4 (3. ♕d5?) 3... ♖b5 4. ♖f5 ♖e5+ d:e5 g:f5 6. ♕f7 matt (4 P.).

17.232 (Josten) 1. c3+! ♕b3 2. ♖a1 ♖a4 3. ♖:a4 ♕:a4 4. ♕b1 c5 5. ♕a2 c4 6. ♕e3 ♖:g6 7. ♕:c4 d:c4 8. ♕:c4 ♖c2 9. g3 (5 P.).

17.233 (Degenkolbe) „verblüfft mit einem zweimaligen Ringplatzausch der Könige“ (KR). I) 1. ♕e6! ♕g4 2. ♕f7 ♕f3 3. ♕g6 ♕e4 4. ♕h5 ♕f5 5. ♕h6 g4 matt, II) 1. ♕e4! ♕g6 2. ♕f3 ♕f7 3. ♕g4 ♕e6 4. ♕h5 ♕f5 5. ♕h6 g4 matt (4 P.). „Herrlicher Tanz der Könige“ (KHS). Die Diagrammstellung zeigt eine „6“, vor dem Mattzug eine „0“.

17.234 (Kovacevic) 1... g5/e5/♕:e7/♕e3 2. ♖h6/♕d5/♖f2/♕e5 matt, 1. ♕h6? (droht 2. ♕d5) 1... ♕g5 2. ♕c6 matt, 1... g5/♕d6/♕:e7 2. ♖f8/♖f8/♖f2 matt, 1... ♕c7!; 1. ♕d6! (droht 2. ♕c6 matt) 1... ♕g5 2. ♕d5 matt, 1... g5/♕e5/♕:d6 2. ♕e8/♕:g6/♖f8 matt (2 P.). „Sehr originelle Verbindung von Le Grand-Thema, Königs-Schiffmann und weiß-schwarzem Voraus-Goethart, dazu Dreiphasen-Mattwechsel auf 1... g5 und ausgezeichneter Schlüsselzug, der ein weiteres Fluchtfeld gibt“ (FP).

(Gesamtpunkte A/B/C/D: 23/17/16/10 = 66, Zitate: W.A. Bruder, H. Helm, P. Heyl, K. Holze, G. Jordan, F. Pahl, K. Rubin, K.-H. Siehndel).

Entscheid Hilfsmatt 2010

Das Niveau erschien mir gut, trotz ziemlich ausgeschöpfter Schemata. Es bereitete mir viel Vergnügen, die 78 Probleme des Wettbewerbs zu studieren.

16.887 (Dikusarow): vgl. Fougiaxis/Avner/Rotenberg, Mat Plus, 2007, mit mehr Inhalt.

16.902 (Böttger): vgl. Abdurahmanovic/Hernitz/Prsic, 13. Sabra, Kreta 2010, Lob.

Ich habe einige Aufgaben aufgenommen, deren Manöver zwar bekannt sind, die aber ein paar neue Aspekte zeigen. Den Autoren der ausgezeichneten Werke gratuliere ich, allen anderen wünsche ich viel Erfolg in kommenden Turnieren.

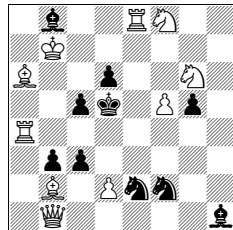
1. Preis: 16.984 (6/10) Witali Medinzew

♕g8, ♖c4, ♖h3, ♕c5, ♕g2, ♕f3, ♕d4 – ♕e4, ♖h1, ♖c1, ♖g1, ♕b3, ♕e1, ♕a2, ♕a4, ♕c2, ♕d7, ♕h5. Hilfsmatt in zwei Zügen, b) ♕e1-d3, je 2 Lösungen.

a) 1. ♖f1! ♕:f1 2. ♕e3 d5 matt, 1. d5! ♖:c2 2. ♕d3 ♕:e1 matt, b) 1. ♖gd1! ♕d6 2. ♖e1 ♕h4 matt, 1. a3 ♖:h5 2. ♕a4 d5 matt.

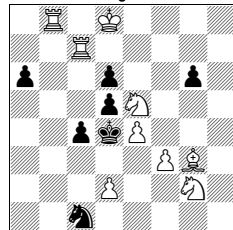
Aus dem vollen geschöpft

17.306 Sven Trommler
Memorial Pituk 2010, 2. EE



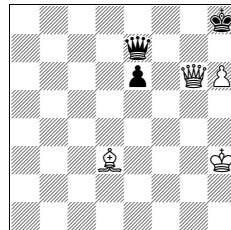
Matt in zwei Zügen
(10+10)

17.307 Michael Keller
Sächsische Ztg. 2009, Preis



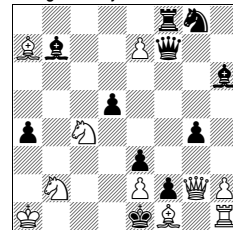
Matt in drei Zügen
(9+7)

17.308 Baldur Kozdon
JT Ischoretz-80 2004, 1.-2. Pr.



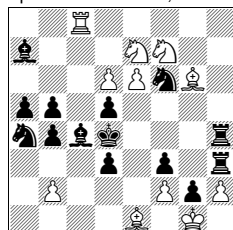
Matt in fünf Zügen
(3+4)

17.309 Dieter Müller
Schigulewskije s. 2011, 2. EE



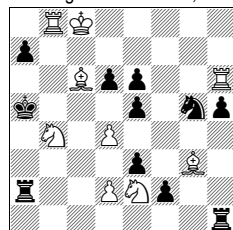
Matt in fünf Zügen
(10+11)

17.310 S. Trommler/V. Zipf
Speckmann 2002/03, 4. Preis



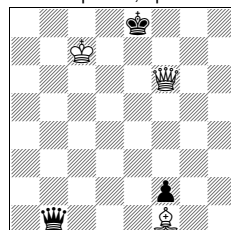
Matt in fünf Zügen
(11+14)

17.311 D. Müller/V. Zipf
JT Lindgren-80 2007-09, 3.Pr.



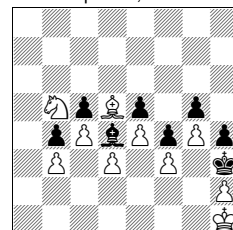
Matt in acht Zügen
(9+11)

17.312 Rainer Staudte
World Cup 2011, Spez. EE



Matt in neun Zügen
(3+3)

17.313 Stephan Dietrich
World Cup 2011, 3. Lob



Matt in elf Zügen
(10+8)

Einsendungen an:
Udo Degener, Stephensonstr. 47, 14482 Potsdam
Email: udo-degener@gmx.de

Eine voll ausgeschöpfte, starke Matrix. Die Wiederholung von 2... d5 mag man bedauern. Wünschenswert wäre ein ♖d4, aber wie in diesem Fall das Spiel variieren?

Die Zwillingsbildung ist etwas mühsam, das Resultat aber im allgemeinen zufriedenstellend. In a) erlauben die Entfesselungen direkte Deckungen, nach den Königszügen werden indirekte Batterien aktiv. In b) werden Batterie-matts durch die bereits vorhandenen Batterien ermöglicht.

2. Preis: 17.025 (8/10) Christopher Jones

♖a1, ♠a4, ♗c7 – ♜e8, ♜c5, ♞h8, ♙f7, ♠a2, ♠a3, ♠a5, ♠e7, ♠h6. Hilfsmatt in fünf Zügen, Weiß beginnt.

1... c8♗ 2. ♞b5 a:b5 3. ♗d7 b6 4. ♞:c8 b7 5. ♜e8 b:c8♗ matt.

Ein weißer Zug erlaubt dieses Kunststück. Der gerade entstandene weiße Läufer wird vom ♞h8 beseitigt, während ♞c5 den ♠a4 entsperrt. Schließlich – nach Beiseitigung der Türme und Rückkehr des schwarzen Königs – ist eine neue Umwandlungsmöglichkeit auf c8 vorhanden. Eine ganz besondere Idee.

3. Preis: 16.920 (3/10) Steven B. Dowd / Mirko Degenkolbe

♗b2, ♙f1, ♗e2, ♗g2 – ♜c4, ♠c5, ♠e3, ♠f6, ♠g3. Hilfsmatt in neun Zügen, Weiß beginnt.

1... ♜c2 2. ♗d5 ♗d3 3. f5 ♜:e3 4. f4+ ♗d3 5. f3 g:f3 6. g2 f4 7. g1♞ ♙h3 8. ♞g6 ♙d7 9. ♞d6 e4 matt.

Über den genialen Bobby Fischer sagt man, er spielt 1. e4 und gewinnt. Dieses Hilfsmatt ist ein schönes Beispiel. Aber der Ablauf ist nicht einfach: Entblockung, Umwandlung, Deckung, Block. Die weiß-schwarze Reise durchs Labyrinth mündet in einem schönen Mustermatt.

Spezialpreis: 16.985 (6/10) János Csak

♗f3, ♗d5, ♗g4, ♠d4 – ♗d3, ♞a7, ♞b5, ♞c8, ♙d6, ♠c5. Hilfsmatt in drei Zügen, 2 Lösungen.

I) 1. c:d4! ♗df6 2. ♞c2 ♗e4 3. ♙c5 ♗e5 matt, II) 1. c4! ♗gf6 2. ♞:d4 ♗e4 3. ♞c5 ♗b4 matt.

Sehr gelungene Strategie. Im ersten Zug öffnet der ♠c5 vier Linien. Dann folgen Blocks, bevor die vom Bauern geöffneten Linien durch ♞c5 bzw. ♙d6 wieder geschlossen werden. Große Kunst.

1. Ehr. Erwähnung: 17.003 (7/10) Josef Kupper

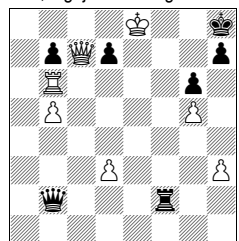
Ein sehr schöner Fund. Alles sieht so einfach aus. Aber diese Matrix muss erst einmal gefunden werden. Und dafür waren nur sechs Steine nötig.

2. Ehr. Erwähnung: 16.892 (1/10) Steven B. Dowd / Mirko Degenkolbe

Zwei analoge Lösungen, schön ausgeführt. Es ist immer wieder überraschend, dass es unmöglich ist, den König in einer Brettecke mattzusetzen.

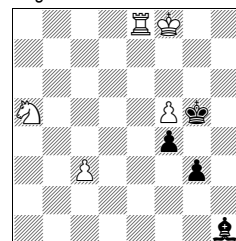
Für unsere Studienfreunde

17.314 Günter Amann
Öst., Ognjen Cvitan gewidmet



Gewinn (7+7)

17.315 Janos Mikitovics
Ungarn



Gewinn (5+4)

3. Ehr. Erwähnung: 16.947 (4/10) Christopher Jones

Ich glaube nicht, dass die Idee so schwierig ist, einen eingengt positionierten weißen König zu erfordern. Ansonsten ist alles einwandfrei, der Ablauf harmonisch.

4. Ehr. Erwähnung: 16.903 (2/10) Horst Böttger

Die kritischen Manöver sind bekannt. Aber Glückwunsch zu diesem sehr ökonomischen Aristokraten. Die Einbindung der Rochade in eine Lösung ist willkommen. Zum Abschluss Mustermatt und Umnaw.

5. Ehr. Erwähnung: 17.000 (7/10) Zivko Janevski

Zum Auftakt gemischtfarbige Bivale durch die schwarzen Springer. In der Folge Funktionswechsel zwischen den weißen Bauern und ♞a7 bzw. ♞f8. Und natürlich zwischen den schwarzen Springern.

1. Lob: 16.917 (3/10) Zivko Janevski

Ein mobiler schwarzer König, der dreimal schwarze Springer entfesselt, die blockend die Linien von ♙h2 und ♞e1 öffnen. Überzeugende Ökonomie und Technik. Aber man hätte gern eine vierte Lösung gesehen, dann schließt sich der Kreis.

2. Lob: 16.983 (6/10) Witali Medinzew

Ein harmonisches Ensemble in erfreulich ökonomischer Form. Zilahi mit Fesselungs-Mustermatts. Gerade noch ein Meredith.

3. Lob: 17.041 (9/10) Waleri Kopyl

Auf engem Raum realisierte Idee. Das Resultat ist interessant, die Form aber nicht die beste. Passive Schläge der schwarzen Dame und Grimshaw auf c7. Zilahi im Schlüssel.

4. Lob: 17.044 (9/10) Horst Böttger/Mirko Degenkolbe

Schwarz zimmert sich seinen eigenen Sarkophag. König und Läufer bewachen das Geheimnis des schwarzen Pharaonen.

Juli 2011

Abdelaziz Onkoud