



PROBLEMAS

Boletín de la Sociedad Española de Problemistas de Ajedrez (SEPA)

Fundada en 1935 por A.F.Argüelles
Inscrita en el Registro Nacional de Asociaciones: Grupo 1º, Sección 1ª, Nº 600304

Quinta época - Nº 17

Enero de 2017

Sumario:

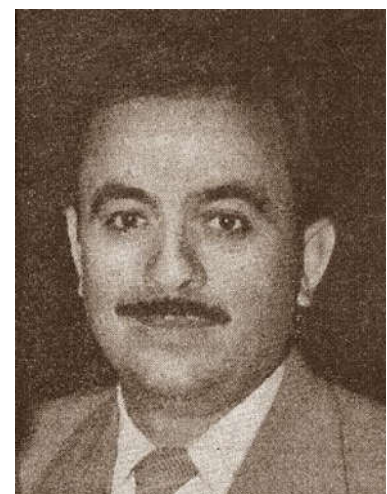
Estanislau Puig Ambrós, un artista del problema (<i>J.Traveset</i>).....	421
José Antonio Coello, premiado en la Gala del Deporte Alavés (<i>R.Romero</i>)	423
Veredicto del Memorial José Tolosa-100, 2016 (#2, #3) (<i>J.A.Coello</i>).....	424
An “uncooking” length record (<i>A.Frolkin</i>).....	433
Selección de finales (<i>P.Cañizares</i>).....	434
La obstrucción (<i>J.A.Coello</i>).....	435
An ex-prize fairy retro corrected (<i>A.Frolkin</i>).....	442
Two original retro problems (<i>Redacción</i>).....	442
Jubilios José Antonio Coello-75 (#2) y Jordi Breu-90 (h#2) (<i>I.Zurutuza</i>)..	443
Galería de compositores españoles (XVII) (<i>I.Zurutuza</i>).....	446
Recompensas (<i>I.Zurutuza</i>).....	447
Motivation: the underlying contents in SPGs (<i>R.Osorio</i>).....	448
Ejercicio de reconstrucción nº 17 (<i>J.A.Coello</i>).....	449
Corrección de dos ayudados con el tema Argüelles desdoblado (<i>J.Breu</i>)..	450
Borrones de escribano (4) (<i>J.A.Coello</i>).....	451
Más sobre el tema Brogi (<i>I.Zurutuza</i>).....	454
Ejercicio de restauración (15) (<i>J.A.Coello</i>).....	455

Estanislau Puig Ambrós, un artista del problema

Joaquim Traveset

Estanislau Puig Ambrós (Navarcles, 5/12/1911 - Badalona, 27/02/1960) fue uno de los mejores problemistas catalanes de las primeras décadas del siglo pasado. Su historia es corta, puesto que falleció relativamente joven, con 49 años. Fue uno de los discípulos del Dr. Esteve Puig i Puig, tal vez su predilecto en sus reuniones en el Club de Ajedrez Barcelona, juntamente con otros artistas del problema, como Jordi Breu, José Mandil, Joan Claret, Eugeni Boxó, Francesc Vivas, Antonio F. Argüelles y Francesc Armengol.

En el boletín de Problemas nº 214/216, del primer trimestre de 1960, se daba cuenta del fallecimiento de Estanislau Puig. En el mismo hallaremos algunos pasajes de su vida, en un artículo de cuatro páginas, sin firmar — con la inclusión de 15 diagramas, con algunas de sus obras maestras—, pero que presumo que fue escrito por el entonces presidente de la SEPA, Antonio F. Argüelles. Allí se comenta que uno de los primeros pasos de Puig Ambrós en la composición fue cuando en el año 1932 estaba realizando el servicio militar, y envió una de sus primeras obras al concurso de El Diluvio (1), con un lema ingenioso con el que anunciaba su reintegro a la vida paisana: *Estoy cumplido, leré*, con el que obtuvo una distinción. Ese fue el punto de partida de sus sucesivas composiciones de mates en dos y tres jugadas, siempre procurando que la calidad estuviera por encima de la cantidad, aunque es posible que su primera composición sea de 1930, haciendo pareja con Francesc Armengol. En 1933 obtuvo un nuevo galardón, en el concurso de Radio Barcelona, con un problema dedicado a su maestro Esteve Puig (2). Más adelante acudió a los concursos internacionales, alternando



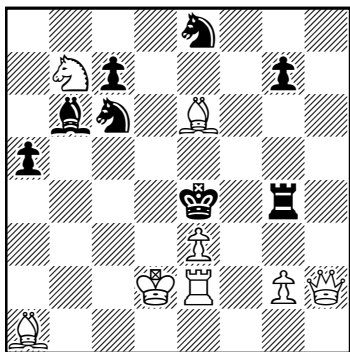
Estanislau Puig Ambrós
(Foto: Archivo)

triumfos con sus colegas españoles. A su labor como juez de concursos internacionales sumó su estrecha colaboración con el boletín de la SEPA a través de sus artículos, en los que destacan los desarrollados bajo el título *Cómo hay que componer*. Su muerte fue una notable pérdida para el mundo del problema y del ajedrez, y vino a sumarse a la de otro gran compositor, Julio Peris, acaecida dos años antes, y con quien había compartido algunos de sus problemas.

(1) Estanislau Puig Ambrós

El Diluvio, 1932

Recomendado



(8+8)

#2

Uno de los concursos en los que Puig Ambrós intervino como juez —junto con Argüelles— fue el Concurso de composición de mates en dos jugadas promovido por *La Voz de Badalona*, cuyos premios fueron conocidos al cabo de tres años, una vez ya había fallecido. He aquí cómo figura en uno de los boletines *Problemas*:

“La prematura y penosa muerte del insigne Estanislau Puig Ambrós, determinó que la documentación de este concurso, convocado hace tres años, sufriera extravío. Afortunadamente, se han hallado ya los problemas del concurso junto al fallo que tenían redactado los jueces designados, y gracias a la amabilidad del diario organizador, puede la SEPA ofrecer hoy a sus lectores las primicias del veredicto. Dice así:

En ajedrez, como en todos los aspectos de la vida, existen las modas y así vemos cómo en los problemas de estos últimos años los

compositores han preferido un tema y todos se han lanzado a explotarlo hasta agotarlo; por esta tendencia no hay concurso en la actualidad, donde no aparezca el Zagorujko y como abunda y es realmente interesante, se lleva las distinciones, aunque pronto empezará a caerse en la monotonía, al suceder que los primeros premios los acaparan los autores de dicho tema. ”

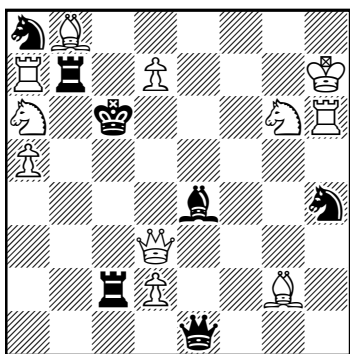
Luego figura la relación de los galardonados. Los tres primeros premios recayeron en Petko A. Petkov, de Bulgaria, Efrén Petite, de Oviedo, y Dante H. Rizzetti, de Argentina. Hubo otras recompensas para importantes problemistas como Louis Scotti, de Francia, Pedro Fastosky, de Argentina, Antonio Piatési, de Italia, Walter W. Wallis, de Sudáfrica, y Rafael Candela, de Valencia, entre otros.

(2) Estanislau Puig Ambrós

dedicado a Esteban Puig

Radio Barcelona, 1933

Recomendado



(11+7)

#2

De pequeño su familia se trasladó a Badalona, donde prácticamente ejerció toda su labor de compositor de problemas. Fue técnico en una importante firma metalúrgica, y es posible que la dolencia que minaba inexorablemente su salud fuera debida a las características del trabajo. Intentó encontrar otro tipo de ocupación, que no le perjudicara tanto, pero ya no alcanzó la recuperación esperada y su salud se fue debilitando. Así, en 1958 tuvo que pasar a la situación de pensionado.

Tal vez uno de sus primeros premios fue el conseguido en el I Concurso de Problemas de la Peña Obertura, convocado en 1936 con la colaboración de la SEPA, en el que actuaron como jueces Esteve Puig, Francisco Novejarque y Antonio F. Argüelles. Se presentaron 24 composiciones, correspondientes a doce autores: Ángel Sánchez, Ramon Llorens, Joaquín García, Ramon Folch, Juan Zaldo y Ramon Bosch, de Barcelona; Estanislau Puig, de Badalona;

Josep Ventura, de Vilanova i la Geltrú; Josep Saura, de Sant Felú de Guíxols; V. Carro, de La Coruña; A. Nadal, de Querelles, y J. Muntaner, de Palma de Mallorca. El problema 3 obtuvo el primer premio.

Además de problemista, Puig Ambrós fue un notable jugador de partida. En 1936 ganó el campeonato de primera categoría de Badalona. En el Congreso de la FIDE de 1957 fue nombrado árbitro internacional para competiciones de problemas, lo que vino a resaltar que su categoría, el valor de sus composiciones y su dominio de la técnica eran reconocidos.

Veredicto del Memorial José Tolosa y Carreras-100, 2016 (#2, #3)

José Antonio Coello Alonso

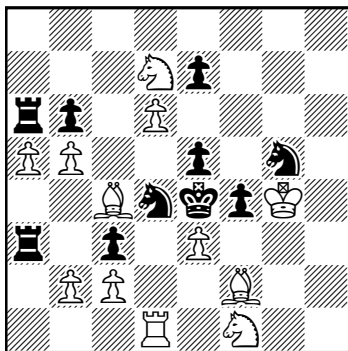
I. Sección de mates en dos

Cerrado el plazo de admisión de originales para el concurso en memoria del Dr. José Tolosa, en la sección de mates directos en dos jugadas se han recibido y publicado en la revista *Problemas* 56 trabajos de 22 autores, que han representado a 10 países. Destaca, como era de esperar, la participación española, con 26 problemas de 5 compositores, siendo el más prolífico José Antonio López Parcerisa, que aporta él solo el 50 % de la participación de nuestro país. Le siguen Luis Gómez Palazón, con 6 obras; Miguel Uris, con 5, y José Antonio Garzón y Luis Zaragoza, con un problema por autor. La participación extranjera la encabeza Italia, con 15 obras de 5 autores, y más distanciados siguen Rusia, con 3 de 2 autores; Argentina, Ucrania y Eslovaquia, con 2 de 2 autores, y cierran Suiza, Chequia y Azerbaiyán, con 2 de un autor, y Francia, con una obra de un autor.

El nivel medio de las obras publicadas ha resultado bastante aceptable, y, como suele ocurrir, junto a obras de relevante mérito artístico se presentan otras con algunas carencias que, tal vez con ligeros retoques en sus acabados, podrían haber incrementado aún más el nivel medio de calidad que la figura del egregio personaje homenajeado merece. No obstante, podemos sentirnos muy satisfechos, en líneas generales, del buen nivel que han exhibido los compositores que nos han honrado con sus aportaciones, y que han dificultado en gran medida la labor de este juez. Dará fe de ello el análisis del excelente ramillete de obras premiadas, que se publican en el siguiente veredicto:

1^{er} premio

Francesco Simoni



(12+10)

#2

1^{er} premio. Francesco Simoni (178)

1.axb6? (2.Cc5#) 1...exd6 2.Cf6#, 1...Cge6!

1.dxe7? (2.Cf6#) 1...bxa5 2.Cc5#, 1...Ch7!

1.bxc3? (2.Cd2#) 1...fxe3 2.Cg3#, 1...Cgf3!

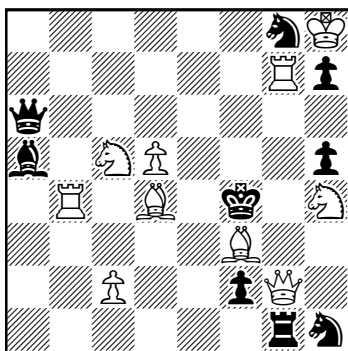
1.exf4! (2.Cg3#) 1...cxb2 2.Cd2#

No es lo más atractivo la impecable realización de dos temas Pseudo Le Grand, uno entre las dos primeras fases y el otro entre el tercer ensayo y el juego real, sino la uniformidad estratégica que se exhibe en cada uno de los tiempos de juego, entre las cuatro fases de su solución. Las claves capturan peón negro, amenazando mate con un caballo en las casillas que controlaban los peones capturados. Las defensas capturan peón blanco, abandonando la guardia de casillas

en las que un caballo da los mates. La misma estrategia se repite en las cuatro fases del juego en una perfecta coordinación de piezas, que pone de manifiesto la maestría de su autor en el esmerado acabado de su atrevida idea, con un excelente alarde de recursos. Sin lugar a dudas, el mejor problema de los presentados a este concurso.

2^o premio

Luis Gómez Palazón



(10+9)

#2

2^o premio. Luis Gómez Palazón (169)

1.Tb6? (2.Ce6#) 1...Dxb6 2.Cd3#, 1...De2!

1.c4? (2.Cd3#) 1...Dxc4 2.Ce6#, 1...Dg6!

1.Ae4! (2.Df3#) 1...De2 o Dg6, 2.Ce6 o Cd3#

Una magnífica fusión de los temas Dombrowskis, en el conjunto del juego, y Pseudo Le Grand, entre los ensayos. La estrategia está basada en los cierres de línea a la dama negra, amenazándose mates a cargo del Cc5 en las líneas interceptadas. En el juego real, la clave introduce una amenaza que es defendida por la dama con las refutaciones de los ensayos, seguidas de los mates que representaban sus amenazas, que son posibles por los cierres preventivos de líneas negras realizados por la clave. Un delicioso problema, por la complejidad de su concepción y su magistral realización.

3^{er} premio. Luis Gómez Palazón (200)

- a) 1.Cc7? (2.Dxd4 o Dd5#) 1...Axc5+ 2. Dxc5#, 1...Td6!
1.Chg7? (2.Dxd4#)
1...Txd3 2.Dd5#, (1...Axc5+ 2.Dxc5,Txc5#), 1...Dg1!
1.Chf6! (2.Dd5#) 1...Ae6 2.Dxd4#, (1...Axc5+ 2.Txc5#)
- b) 1.Cc6? (2.Dd4 o Dxd3#) 1...Axc4+ 2.Dxc4#, 1...Td5!
1.Chf5? (2.Dd4#) 1...Ae5 2.Dxd3#, (1...Axc4+ 2.Txc4#), 1...Dh8!
1.Chg6! (2.Dxd3#) 1...Txd2 2.Dd4#, (1...Axc4+ 2.Dxc4 o Txc4#)

Espectacular presentación, en posición gemela, de la fusión de los temas Barnes y Pseudo Le Grand, con solo bajar una fila toda la posición. Incorpora a su juego temático la realización del Ellerman Makihovi, que se produce en la defensa de jaque al blanco, con lo que enriquece su valor artístico, que complementa con un variado juego secundario. Condicionan las diferencias en el conjunto del juego la posibilidad de la dama negra para refutar en la primera línea en la posición a) y en la última en posición b). Sin lugar a dudas, estamos ante una original reunión de temas, tratada de forma muy peculiar entre las dos posiciones iguales, pero ubicadas en distintos emplazamientos.

4^o premio. Valery Shanshin (176)

- 1.De6? (2.De4 o Td3#)
1...Ag6 o Dxe6 o Te5; 2.Cc6 o Cxe6 o Cb3#, 1...Ae5!
1.Dg6? (2.De4 o Dd3#) 1...Axc6 o Dh7; 2.Cc6 o Ce6#, 1...Tf5!
1.Dc6! (2.Cb3#) 1...Td~ o Te5 o Axc6; 2.De4 o Td3 o Cxc6#,
1...Ce2 o Cb2 o Cc5; 2.Cxe2 o Dxc3 o Axc3# (juego secundario)

Opciones de la dama blanca, con dobles amenazas en los ensayos, que son refutados con cierres de línea a la dama. Entre el primer ensayo y el juego real se realiza el tema Rudenko, con la reaparición de los mates amenazados en el ensayo a la defensa de error general de la Td5 y a la defensa correctora. Contiene, como complemento, mates cambiados y transferidos, y buenos efectos estratégicos en su juego secundario.

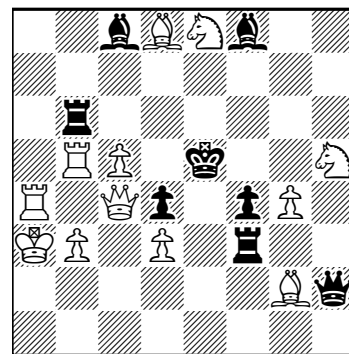
5^o premio. Philippe Robert (171)

- 1.f7? (2.exd7#) 1...Txf7 o dxe6; 2.exf7 o Txe6#, 1...Axd4!
1.Dg5? (2.Txd6#) 1...Axc5 o Axe6; 2.Cf2 o Dxc6#, 1...Af5!
1.Af4! (2.Txd6#)
1...Axe6 o Axd4 o Axf4 o C~; 2.Axe3 o Te5 o Cf2 o C(x)c3#

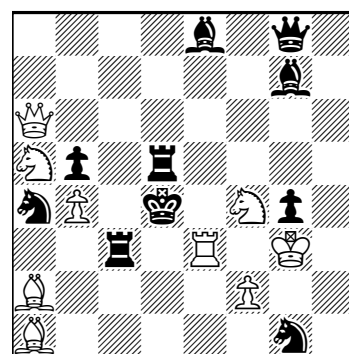
Interesante problema de estrategia muy variada en las tres fases, con protagonismo de las baterías blancas del planteo y la enmascarada formada con la clave que libera el Ag4. Este, en su defensa, vuelve a clavarse, lo que hace eficaz el funcionamiento de la batería formada tras la clave. Muy ricos y atractivos efectos en las defensas de los alfiles.

6^o premio. Luis Gómez Palazón (181)

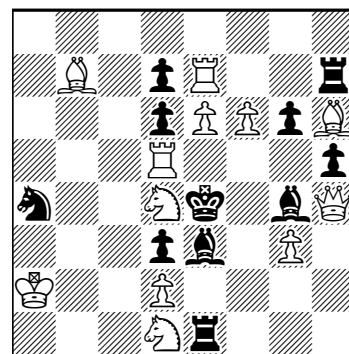
- 1.b8=D? (2.Cd7#) 1...exf5 2.Dd5#, 1...Cd6!
1.e8=D? (2.Dd5#) 1...Ce~ 2.exd4#, 1...Te7!
1.Te1! (2.exd4#) 1...Td7 2.Cxd7#
1...Cxc3 o Txc5 o dxe3; 2.Axc3 o Dxc5 o De4#

**3^{er} premio
Luis Gómez Palazón**

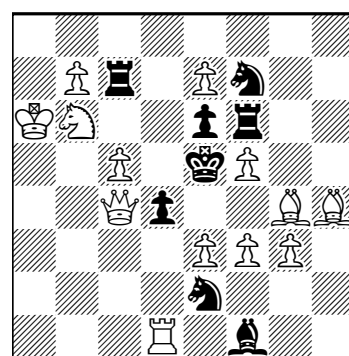
(12+8) b) traslación a2-a1 #2

**4^o premio
Valery Shanshin**

(9+10) #2

**5^o premio
Philippe Robert**

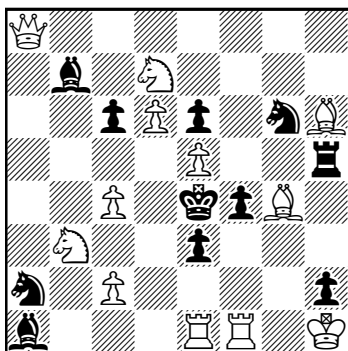
(12+11) #2

**6^o premio
Luis Gómez Palazón**

(13+8) #2

1ª mención de honor

Jorge M. Kapros

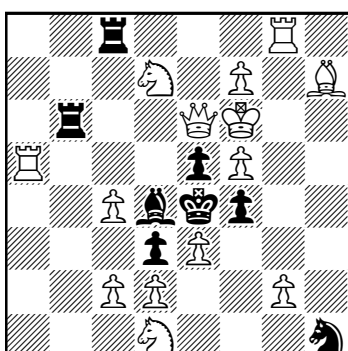


(12+11)

#2

2ª mención de honor

J. Antonio López Parcerisa

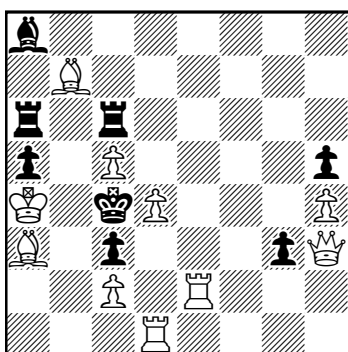


(14+8)

#2

3ª mención de honor

Luis Gómez Palazón

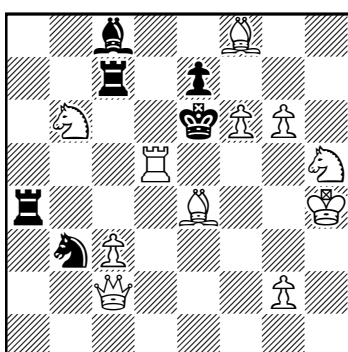


(10+8)

#2

4ª mención de honor

Chris Handloser



(11+6)

#2

El joven compositor murciano demuestra una vez más su habilidad para mezclar temas modernos con estrategias clásicas. Aquí realiza un Pseudo Le Grand cíclico, con la utilización de dos promociones a dama, que clavan piezas negras, con amenazas que explotan esas clavadas. Las defensas clavan las piezas-amenaza de forma indirecta, con las piezas móviles de las baterías negras enmascaradas en los ensayos, con efectos del tema Barulin-I. En el juego real la clave clava preventivamente el Ce2, con amenaza que aprovecha esa clavada, y la defensa permite cerrar el ciclo para la realización del Pseudo Le Grand. Se complementa con un buen juego secundario de agradables efectos.

1ª mención de honor. Jorge M. Kapros (194)

1.Da5? (2.Cf6#) 1...Axe5 2.Cdc5#, 1...c5!

1.Dh8! (2.Cdc5#) 1...Txe5 2.Cf6#

1...Cxh8 o Ad4 o e2; 2.Txf4 o Cd2 o Txe2#

Una más que atractiva construcción del tema Pseudo Le Grand, con clara uniformidad estratégica entre las dos fases. En ambas la dama toma el control de la casilla e5, dando libertad al Cd7 para amenazar los mates, que resultan invertidos con respecto a las amenazas tras las capturas del Pe5. Buena clave de sacrificio y variado y elegante juego secundario. Se adorna con dos pruebas no temáticas 1.Ag7? (2.Cdc5#) 1...f3! y 1.Td1? (2.Cbc5#) 1...e2!, que complementan su riqueza y variedad.

2ª mención de honor. José Antonio López Parcerisa (209)

1.Cxe5! (2.cxd3#) 1...Tb3 o Axe3; 2. Dd5 o Cc6#

1...Txe6 o Axe5 o dxc2 o fxe3; 2.fxe6 o Txe5 o d3 o Tg4#

Una espléndida realización del difícil y no muy tratado tema Argentina, en el que las piezas de una batería blanca se encuentran clavadas, y deben ser desclavadas por las defensas. Aquí la batería temática se forma tras la clave, que autoclava de forma directa su caballo, pieza móvil de la batería, mientras que la dama, pieza base, se encuentra clavada en el planteo. Las dos primeras defensas realizan el juego temático, con las desclavadas directas de las piezas-batería y diferentes motivos defensivos; la defensa de la torre por control directo, y la del alfil por desobstrucción, que da lugar a un bello cuadro de mate. Se complementa la calidad del problema con un juego secundario muy rico en elementos estratégicos.

3ª mención de honor. Luis Gómez Palazón (180)

1.Df1? (2.Te5#) 1...Tf6 2.Tf2#, 1...g2!

1.Te5? (2.Df1#) 1...g2 2.Dd3#, 1...Tf6!

1.d5? (2.Te4#) 1...Te6!

1.Te4! (2.d5#) 1...Te6 o Rd5; 2.Df1 o De6#

Otro problema en el que su autor hace gala de su dominio del tratamiento de los temas modernos. En este problema combina con habilidad el tema Urania con el Reversal, reproducido por partida doble, especulando con la formación de dos baterías blancas.

El Urania se realiza con la jugada Df1 como clave del primer ensayo, como amenaza en el segundo y como mate en el juego real. A destacar la doble misión de la Te2, que hace de pieza móvil en la primera batería y de pieza base en la segunda. Muy ingenioso.

4ª mención de honor. Chris Handloser (162)

Perfecta construcción del tema Dombrowskis, con diversidad de elementos estratégicos en las tres fases del juego, en una posición muy airosa, que demuestra la maestría de su fecundo autor en el manejo de los temas modernos.

1.g4? (2.Af5#) 1...Cd4!
 1.Ag7? (2.Cf4#) 1...exf6!
 1.De2! (2.Dg4#) 1...Cd4 o exf6; 2.Af5 o Cf4#

5ª mención de honor. Chris Handloser (195)

1.Ac6? (2.Te7#) 1...Axe4 2.Cd4#, 1...Cg8!
 1.Dh2! (2.Cd4#) 1...Axe4 2.Te7#
 1...Ac3 o Cd6 o b5; 2.Da2 o Dxd6 o Cc5#

En esta obra, el autor suizo nos deleita con una bella realización del tema Le Grand, con un elegante juego de aperturas de línea blanca por las negras en la defensa temática, con diferentes motivos defensivos. En el ensayo, captura el Ce4 preparando fuga por d6, y en el juego real para clavar el Cf3, convertido en la pieza-amenaza. Posición suelta y económica.

6ª mención de honor. José Antonio López Parcerisa (173)

1.Dg8? (2.Dd5#) 1...Ce7 2.Ab6#, 1...Ce3!
 1.Axd7? (2.Ce6#) 1...Axd7 2.Cb3#, 1...e3!
 1.Dh1! (2.Dxe4#) 1...Cd6 o Ac6 o Cxd2 o Ac3+ o d5 o f3 o gxf5;
 2.Ab6 o Cb3 o Dxa1 o dxc3 o Ce6 o Txe4 o Cxf5#

Un problema de corte clásico, con dos atractivas pruebas refutadas por distintas piezas en la misma casilla. Su fina clave de largo desplazamiento introduce una amenaza que el negro puede defender con diferentes recursos que causan a su bando unos efectos nocivos bien aprovechados por las blancas en los mates. Destacan los mates transferidos de las pruebas al juego real a diferentes defensas. Buena variedad en el conjunto.

1er recomendado. Miguel Uris (182)

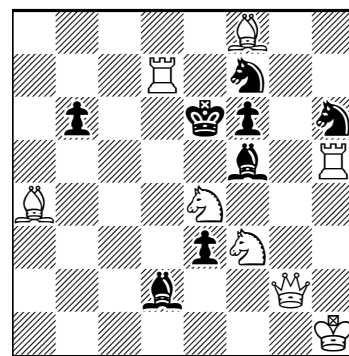
1.Ag1! (2.Dd4#) 1...Cxa3 o Txxg7 o c5; 2.0-0-0 o d8=D o bxc6 a.p.#

Aunque ya se ha realizado con anterioridad, no deja de tener su mérito la consecución de este Valladao, en el que las tres jugadas que configuran el tema son realizadas por las piezas blancas, para dar tres mates Mirror. Por citar un precedente —que no una anticipación—, recordemos el conocido problema con el que F. Sonnenfeld consiguió el 1er premio en *O Globo*, 1966 [Blancas: Re1 Th1 Ac4 Ah8 Cd2 Cd3 a7 b2 e2 e5; Negras: Ra1 Cg3 a4 b7 d7 f5 h5]. Clave: 1.b4! Está claro que no se trata de una anticipación, aunque reproduce los mismos efectos.

2º recomendado, Sergy Ivanovich Tkachenko (177)

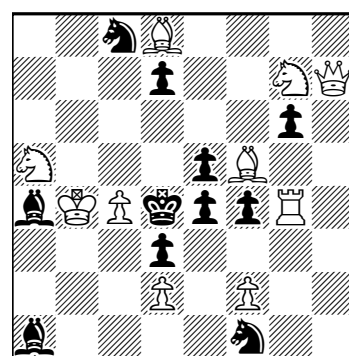
*1...bxa6 o bxc6; 2.Tab8 o Tcb8#
 1.Ca7? 1...bxa6 o bxc6; 2.Dxb1 o Txc6#, 1...Ac5!
 1.Cc7! (2.Db5#) 1...bxa6 o bxc6; 2.Txa6 o Dxb1#

Tema Zagoruiko 3x2, combinado con el tema Bikos entre el ensayo y la solución. Juego de simetría sobre el eje de la columna b. Su esquema se asemeja al publicado por Efrén Petite en *Problemas*,

**5ª mención de honor
Chris Handloser**

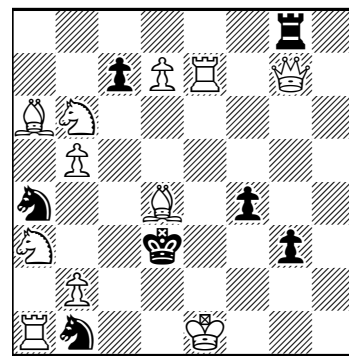
(8+8)

#2

**6ª mención de honor
J. Antonio López Parcerisa**

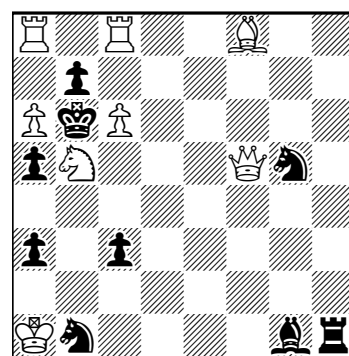
(10+11)

#2

**1er recomendado
Miguel Uris**

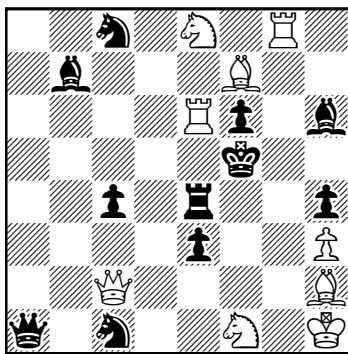
(11+7)

#2

**2º recomendado
Sergy I. Tkachenko**

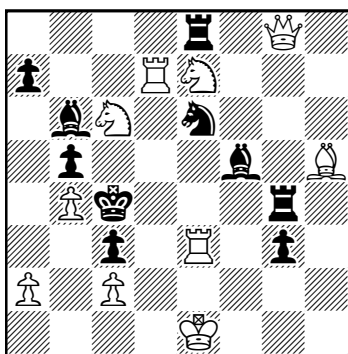
(8+9)

#2

3^{er} recomendado**Miguel Uris**

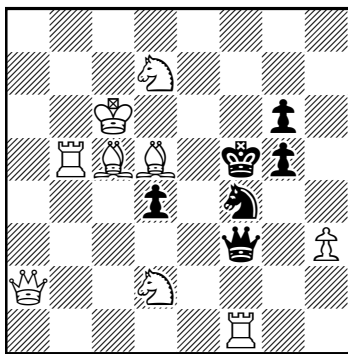
(9+11)

#2

4^o recomendado**J. Antonio López Parcerisa**

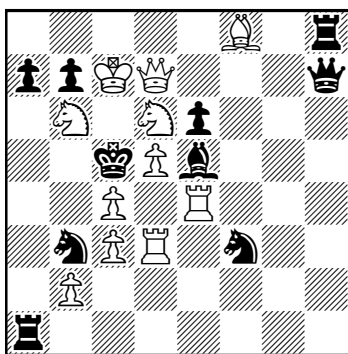
(10+10)

#2

5^o recomendado**G. Sardella, A. Garofalo**

(9+6)

#2

6^o-7^o recomendado ex aequo**J. Antonio López Parcerisa**

(11+10)

#2

2014, p. 159, n^o 3 de la Rev. 7 [Blancas: Ra5 Df1 Tc6 Te6 Ad6 Cd7 b6 c4 e4 f2 g3; Negras: Rd4 Cg1 a4 a6 c3 d3 d5 g5]. Clave 1.Ce5!, sin que esa similitud haga pensar que se trata de una anticipación.

3^{er} recomendado. Miguel Uris (230)

1.Dg2! (2.Dg6#) 1...Td4 o Tf4 o Tg4 o Te5 o Txe6;
2.Txf6 o Cxe3 o hxg4 o Txf6 o Ag6#

Aunque el esquema no es novedoso, es preciso reconocer la habilidad del autor para la construcción de un tema Dalton, con una torre negra como pieza temática, que en cada uno de sus cinco movimientos posibles, realiza cinco defensas con diversos motivos. En las dos primeras cierra líneas negras, en la tercera cierra línea blanca y en las otras dos permite mates por autobstrucción. Completa la variedad con dos mates secundarios a cargo del Ce8. Un tema típico, con reminiscencias de un pasado clásico, que siempre es grato recordar.

4^o recomendado. José Antonio López Parcerisa (179)

1.a3? (2.Ce5#) 1...Axc2 2.Dxe6#, 1...Ac7!
1.Cd5! (2.Txc3#) 1...C~ o Ad3 o Axe3 o Ad4 o Te4;
2.Cxb6 o cxd3 o Cxe3 o Ca5 o Ae2#

El fecundo autor catalán hace en esta obra un nuevo alarde de su maestría para dotar a sus trabajos de una especial diversidad de elementos estratégicos en defensas y mates. La clave desclava pieza negra, cuyo movimiento *ad libitum* desclava la pieza-amenaza, al tiempo que deja montada una batería blanca, que da mate con sus dos piezas. Las cuatro defensas contienen distintos elementos de variada naturaleza. Un conjunto muy interesante y atractivo, que se embellece con una fina prueba no temática.

5^o recomendado. Giuseppe Sardella y Antonio Garofalo (165)

1.Ad6! (2.Ae4#) 1...Dc3+ o Db3 o Dxh3 o D/Cxd5 o Cxh3;
2.Ac4 o Axb3 o Ae6 o Dxd5 o Axf3#

Los autores nos presentan aquí un típico ejemplo del tema Tuxen, siempre agradable de ver en estos tiempos en que predominan las modernas tendencias de composición. La clave expone al rey blanco a un jaque a cargo de la dama negra semiclavada en el planteo, que libera la pieza móvil de la batería blanca montada con la clave, al tiempo que deja clavado el Cf4. El blanco cubre el jaque con mate a la descubierta, que aprovecha la autoclavada negra.

6^o-7^o recomendado ex aequo. José Antonio López Parcerisa (210)

1.dxe6! (2.Td5#)
1...Cbd4 o Cfd4 o Ad4 o Dxe4 o Dxd7+ o Td1 o Axd6+;
2.b4 o Txe5 o Cxb7 o Db5 o Cxd7 o Ca4 o Axd6#

Buena variedad estratégica, en la que destacan los tres cierres de línea blanca en d4, junto a jaques cruzados, abandonos de guardia, desclavadas blancas, etc. Un problema rico en defensas, muy típico de su autor.

6^o-7^o recomendado ex aequo. José Antonio López Parcerisa (207)

1.Db1! (2.De1#)
1...d4 o f2 o cxd2 o Ta1 o Txh2 o Axx5 o Cxf5;
2.Db7 o Dh1 o c3 o Cxc3 o Cxf6 o Cxx5 o Axf5#

Un problema de corte muy similar al anterior, con diversidad de elementos estratégicos, que incluye un *switchback* blanco de dama. Clave de largo desplazamiento, que monta una batería blanca, y buenos efectos en general, característicos del estilo del autor.

8º recomendado. Zoltán Labai (223)

*1...Dxg5 o Txf6+ o Ccxb3 o cxb6; 2.Cf3 o Axf6 o Txd3 o Dxd6#

1.Dxf5! (2.Dc5#)

1...Dxg5 o Txf6+ o Ccxb3 o cxb6; 2.Dxe4 o Dxf6 o Ce2 o Txd6#

1...Txc6 o Ta5 o Caxb3; 2.Dd5 o Tc4 o Cc2#

Interesante problema, que presenta cuatro cambios de mates entre el juego aparente y el juego real, tras la distinta ubicación de la dama blanca después de la clave. También contiene buena diversidad estratégica en sus numerosas variantes, aunque tal vez se resienta del exceso de material utilizado. Podría haber alcanzado más alta valoración si estuviera justificada la presencia del Ad3 en vez de un peón, que afecta a su economía. Pese a ello, le considero acreedor a figurar en el palmarés.

II. Sección de mates en tres

En esta sección han sido 31 los problemas publicados, compuestos por 15 autores que han representado a 7 países. La participación la encabeza España, con 10 problemas de 5 autores, seguida de Italia con 8 de 2, Rusia con 4 de 2, Israel con 4 de 1, Eslovaquia con 3 de 3, y Suiza y Ucrania con un problema por autor. Destaca la contribución del italiano Bruno Colaneri, que aporta 7 problemas de su cosecha, y a quien agradecemos su nutrida participación en este certamen.

El nivel de calidad alcanzado también puede considerarse muy elevado, y, como en los mates en dos, ha planteado muchas dudas a este juez a la hora de establecer el orden y el rango de las distinciones, por la variedad estratégica de los planteamientos y la belleza imprimida en sus ejecuciones. Lamentablemente, alguna obra se ha visto privada de un merecido galardón, por algún error de bulto fácilmente subsanable. Y tras estas breves consideraciones, y una vez estudiadas y valoradas las 31 posiciones, establezco el siguiente veredicto:

1º premio. Leonid Makaronez (218)

*1...Rxe5 2.Dh8+ Tf6 3.Dxf6#

1.Dc7! [2.Cc4 (3.Axe3#) 2...dxc4 3.Dxd6#]

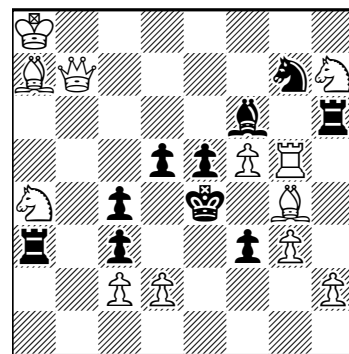
1...Rxe5 2.Cg6+ Rd4 3.Dc5#

1...Cc6 2.Af4! (3.Db6#) 2...Cc~ 3.Dc5#

1...Tc6 2.Cf3+ exf3 3.Df4#

Tras una buena clave, se crea una amenaza tranquila, que clava preventivamente la Td6, en previsión de la fuga del rey negro, que tiene mate previsto en el juego aparente, y que resulta cambiado en el juego real, a causa de la clavada de la torre negra. El negro se defiende con dos cierres de línea a la dama blanca, con buenos efectos en las continuaciones, que obligan a las negras a volver a abrir las líneas cerradas en sus primeras jugadas. Una atractiva estrategia, elegantemente realizada.

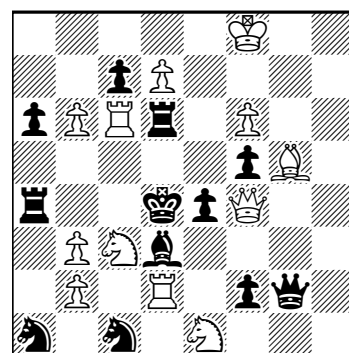
6º-7º recomendado ex aequo
J. Antonio López Parcerisa



(12+10)

#2

8º recomendado
Zoltán Labai

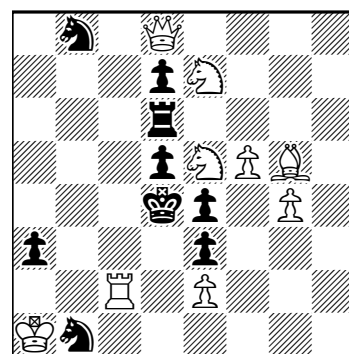


(12+12)

#2

1º premio

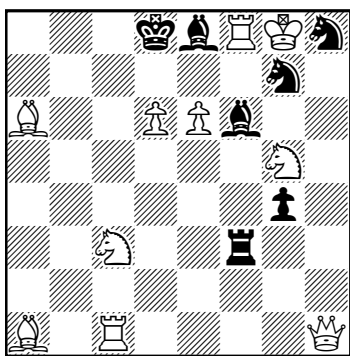
Leonid Makaronez



(9+9)

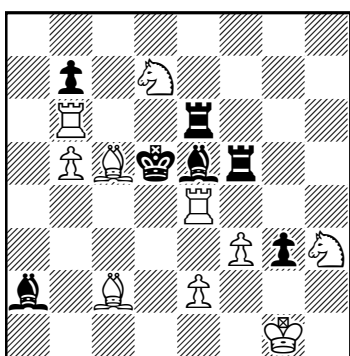
#3

2º premio
Luis Gómez Palazón



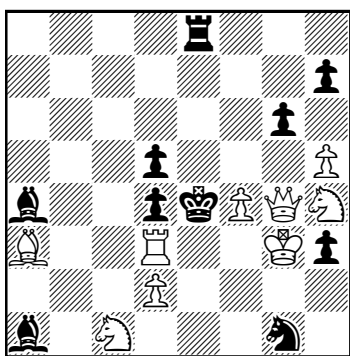
(10+7) #3

3º premio
Chris Handloser



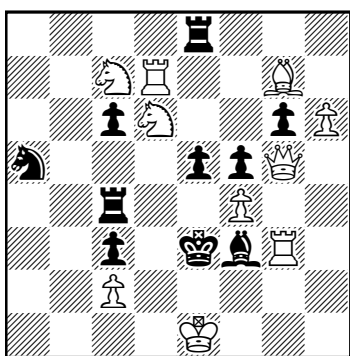
(10+7) #3

4º premio
Rodolfo Riva



(9+10) #3

5º premio
Zoltán Labai



(10+10) #3

2º premio. Luis Gómez Palazón (219)

- 1.Tb1? (2.Tb8#) 1...Cxe6!
 1.Cb5? (2.Tc8#) 1...Ac3!
 1.Cce4! (2.Tc8#)
 1...Ac3 2.Cf6! (3.e7#) 2...Axf6 o Txf6 o Cg6 o Cxe6/Cf5
 3.Tc8 o Da8 o Cf7 o Txe8#
 1...Tc3 2.Cc5 (3.Da8#) 2...Tf3 o Txc5/Tb3; 3.Cb7 o Axf6#
 1...Cxe6 2.Cxe6+ Rd7 3.Ac8#

La amenaza corta presente en las tres fases no empaña la inusitada belleza de esta obra, con los atrayentes efectos Umnov en la primera defensa, en la que el alfil negro ocupa la casilla desalojada por el caballo, que en su continuación tranquila pasa a ocupar la casilla desalojada por el alfil en su defensa, provocando un *switchback* de alfil para evitar la amenaza de mate. Similares efectos se producen en la segunda defensa, en la que la torre intercepta en la misma casilla y la continuación provoca otro *switchback* de torre, ante la nueva amenaza creada. Magníficos los efectos de las dos defensas. Por lo atrevido del planteamiento, habría compartido la máxima distinción de haberse podido evitar la amenaza corta.

3º premio. Chris Handloser (186)

- 1.Ad3! [2.Txe5+, 2...Texe5 o Tfxe5; 3.Td6 o Cf4#]
 1...Tff6 2.Td6+, 2...Txd6 o Axd6; 3.Txe5 o Td4#
 1...Tef6 2.Cf4+, 2...Txf4 o Axf4; 3.Txe5 o Td4#

La fina clave para controlar c4 amenaza sacrificar la Te4 para desviar la acción de las torres negras. En las defensas, cada torre asume la misión de su compañera, en previsión de los mates de la amenaza, lo que acarrea la pérdida del doble control de la casilla e5. Los mates de la amenaza se convierten en las continuaciones de las defensas, con dobles sacrificios de las piezas blancas. Una estrategia muy interesante, de corte clásico.

4º premio. Rodolfo Riva (185)

- 1.Ac5! [2.Te3+ dxe3 3.d3#]
 1...Ac2 2.hxg6! (3.Df5#) 2...Te5 3.f5#
 2...Ce2+ o Tf8 o hxg6; 3.Dxe2 o De6 o Dxd6#
 1...Ab5 2.Ad6! (3.f5#) 2...gxh5 3.Df5#

Dos defensas del Aa4, controlando la casilla de mate, dan lugar a dos continuaciones tranquilas, que originan un interesante tema Pseudo Le Grand con las piezas de la batería blanca del planteo. Se adorna con un buen juego secundario en la primera defensa.

5º premio. Zoltán Labai (235)

- 1.Th3! [2.fxe5+ 2...Rd4, Tf4, f4 3.Dg1#]
 1...Te4 2.Cxf5+ gxf5 3.Td3#
 1...e4 2.Cxc4+ Cxc4 3.Ad4#

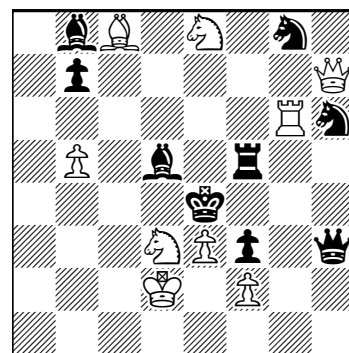
Destaca la uniformidad estratégica de aperturas de líneas blancas en la clave y las continuaciones que aprovecha el blanco en los mates. La clave abre línea a la dama, facilitando su acceso a g1. La autobstrucción en la primera defensa permite al Cd6 abrir línea a la Td7 para dar mate en d3, y en la segunda defensa el peón negro abre línea al Ag7, que dará mate en d4. La estrategia asocia las autobstrucciones negras con las aperturas de líneas blancas.

1ª mención de honor. Miguel Uris (239)

1.Ta6! [2.Ta4 Ac4 3.Axb7#]

1...bxa6 2.Da7! (3.Dd4#) 2...Ae5 o Axa7; 3.Cc5 o Cd6#

Un problema de corte clásico, con exquisitos efectos, tanto en la amenaza como en su defensa única. Una bella clave de sacrificio, cuya amenaza obliga al negro a autoclavar el Ad5, que aprovechará el mate por doble clavada negra. La defensa debe aceptar el sacrificio, permitiendo una excelente continuación, que inmola la dama e introduce una nueva amenaza, con dos defensas que posibilitan mates por los caballos, con muy atractivos efectos. Un bello problema, que nos retrotrae a los nostálgicos tiempos del *Good Companion*, y cuyas estrategias siempre causan un especial deleite.

1ª mención de honor Miguel Uris

(9+9)

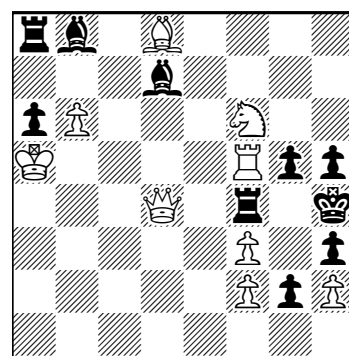
#3

2ª mención de honor. José Antonio Garzón (243)

1.Cg4! (2.Axg5#) 1...Txf5+ 2.Ce5+ Tf4 3.Cg6#

1...Axf5 2.Axg5+ Rxg5 3.Df6# (no temática)

Un tema novedoso, que presenta su autor con el nombre de Soliloquio, y cuyo mecanismo requiere que las tres jugadas blancas de la línea principal sean realizadas por la misma pieza, que no puede efectuar captura en ningún tiempo de la solución; que la clave permita un jaque al blanco, que debe cubrir la continuación, al tiempo que se amenaza un mate que las negras deben defender con desclavada de la pieza temática que dará el mate. En este problema, el artífice del tema es el Cf6, que en la clave libera la Tf4, a la que permite un jaque, que en la continuación cubre el caballo, quedando clavado, y obliga al *switchback* de la torre, que le desclava y le posibilita dar mate. La amenaza corta no empaña su belleza, ya que el auténtico valor del problema radica en el juego de su línea temática, que representa una novedad que puede suscitar el interés de los compositores. Se pueden examinar más ejemplos, realizados por otras piezas, en el ilustrativo artículo de presentación del tema, en la página 414 del boletín 16, así como en el nº 242, protagonizado por la dama, y cuyo valor se ve mermado por la triple amenaza que la restrictiva clave introduce, ante las fugas del rey negro en el planteo sin mate previsto, pero se puede admirar la belleza del desarrollo del tema.

2ª mención de honor José Antonio Garzón

(9+10)

#3

3ª mención de honor. José Antonio López Parcerisa (221)

1.Ce6! [2.Ad4! (3.Cf6#) 2...Ah4 3.Cxc3#]

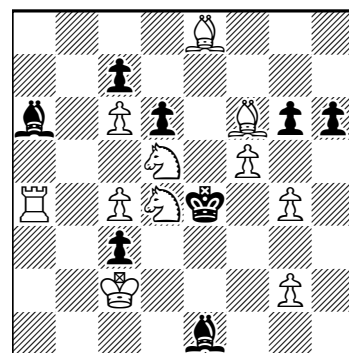
1...Af2 2.Cxc3+ Re3 3.Ad4#

1...Axc4 2.Txc4+ Rxd5 3.Td4#

1...Ab5 2.cxb5+ Rxd5 3.Td4#

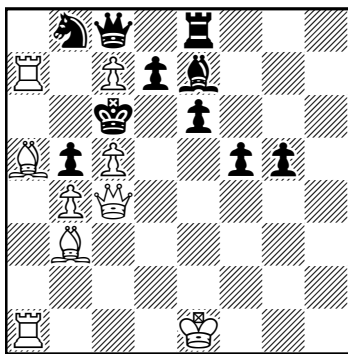
1...Ac8 2.c5+ Rxd5 3.Td4#

Juego de la semibatería blanca, con clave de amenaza tranquila, en la que el alfil blanco ocupa la casilla desalojada en la clave y se amenaza mate en la que abandona. En la defensa principal se invierte el orden de la continuación y el mate de la amenaza. En las defensas del otro alfil, entra en juego la otra pieza móvil de la semibatería del planteo, y tras la fuga del rey se repite el mismo mate. a cargo de su pieza base. Muy interesante.

3ª mención de honor J. Antonio López Parcerisa

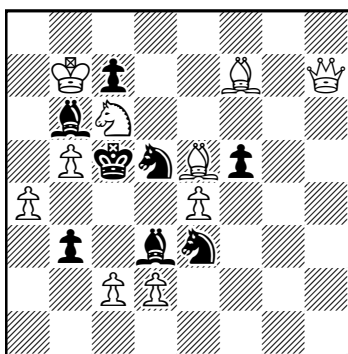
(11+8)

#3

1^{er} recomendado**Miguel Uris**

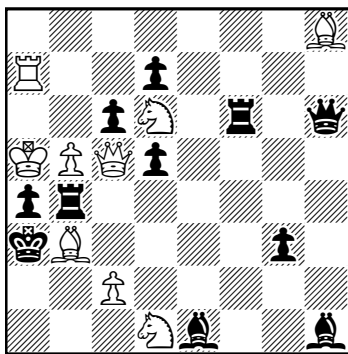
(9+10)

#3

2^o recomendado**Leonid Makaronez**

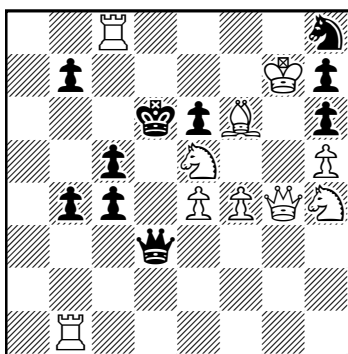
(10+8)

#3

3^{er} recomendado**Miguel Uris**

(9+11)

#3

4^o recomendado**Leonid Makaronez**

(10+10)

#3

1^{er} recomendado. Miguel Uris (187)

1.Td1? [2.Dd5+ exd5 3.Axd5#]

1...d5 2.cxd6 a.p.+ Rd7 3.cxb8=C# (si 2...bxc4 3.Aa4#)

1...Af8!

1.0-0-0!, con el mismo juego del ensayo.

Una ingeniosa presentación del conocido tema Valladao, con un atractivo ensayo, que es finamente refutado por el alfil negro, abriendo línea a la Te8, aprovechando la posición del rey blanco expuesto al jaque, lo que le obliga a esconderle con el enroque largo en el juego real. Realza su valor el hecho de que las tres jugadas temáticas son realizadas por las blancas. Se adorna con la prueba no temática 1.Aa4? (2.Axb5#) refutada por 1...Db7!

2^o recomendado. Leonid Makaronez (170)

1.Dh8! [2. Df8+ 2...Rc4 o Ce7; 3.Db4 o Dxe7#]

1...Axc2 2.Af4! (3.Dd4#) 2...Cf6 3.Df8 o d4#

1...Rc4 2.Ad6! (3.Dc3#) 2...Cd1 3.Axd5#

2...Ad4, Aa5 3.Dxd4, Cxa5#

1...Cc4, Ce7 2.Ad4+ Rd6 3.Dd8#

Un interesante problema, que reproduce una atractiva estrategia entre las dos defensas, con continuaciones tranquilas del Ae5, abriendo línea a su dama en la gran diagonal. Se le habría otorgado mejor galardón de no estar afeado por el dual en el mate de la primera defensa, fácilmente subsanable cambiando la ubicación del Pd2 a b2, sin que ese cambio incida en el juego. Pese a ello, le considero acreedor a recompensa, por lo meritorio de la estrategia desarrollada.

3^{er} recomendado. Miguel Uris (188)

1.Rb6! (2.Txa4#) 1...cxb5 2.Ra5! (3.Cxb5#) 2...axb3 3.Rb6#

(2...Txd6 3.Ab2#)

Si 2.Rc7? 2...Df4!! y si 2.Rb7? 2...d4!!

El clásico tema Durbar, en el que el rey blanco efectúa todas las jugadas de la solución, y que tiene cierta relación con el Soliloquio visto en la segunda mención, pero en este no se produce el jaque al blanco. La amenaza corta deslució algo este problema, pero se compensa con la habilidad para evitar las continuaciones del rey no deseadas, con el *switchback* en la continuación y en el posterior mate. Un problema de agradable aspecto.

4^o recomendado. Leonid Makaronez (183)

1.Dd1! Cg6 2.Da4! (3.Dd7 o Cf7#) 2...b5 3.Da6 o Tc6# (dual)

2...Cxe5 3.fxe5#

1... Cf7 2.Rxf7 (3.Ae7#)

1... b3 2.Txb3! (3.Tb6#) 2...cxb3 o b5; 3.Dxd3 o Tc6#

1... Dd4 2.Txb4! (3.Tb6#) 2...cxb4 o b5; 3.Dxd4 o Tc6#

1... Dd5 2.Cf5+ exf5 3.Dxd5#

Problema de bloqueo, con clave de sacrificio, cuya aceptación provoca mate corto. Contiene cuatro defensas de continuaciones tranquilas, pero resulta algo afeado por la doble amenaza de mate en la primera defensa y el incómodo dual tras 2...b5, que se podría evitar con solo añadir PBa5, pero es peor el remedio, ya que esa insignificante incorporación posibilita la doble solución 1.Rxh8! Habría tenido mejor recompensa de no contener esos lunares, pues este

trabajo es de gran calidad, y se observa la buena elaboración que en él ha puesto el talento de su autor.

5º recomendado. Bruno Colaneri (212)

1.Cxd5! (2.Ted2#) 1...Cc4 2.Ab5 (3.Tcd2 o Ted2#) 2...Ce4 3.Dxd4#
1...Ce4 2.Af5 (3.Tde2#) 2...Cc4 3.Dxd4# (2...Th2 3.Axe4#)

La clave completa el juego de simetría sobre el eje de la columna d, y amenaza mate corto, que deslucé el problema, así como la doble amenaza de mate en la primera defensa. Las dos continuaciones cierran líneas a sus torres, con inversión entre las primeras y segundas jugadas negras, lo que constituye el tema Babushka. Los mates se producen por las clavadas de los caballos por el alfil blanco.

Este es mi veredicto provisional, que será definitivo si transcurridos dos meses de su publicación no se presentan reclamaciones que puedan modificar su contenido. La SEPA agradece a todos los compositores que han contribuido con sus obras al merecido recuerdo por el centenario del autor del *Tratado Analítico del Problema*, que tanto aportó al conocimiento y expansión de la segunda rama del ajedrez.

An “uncooking” length record

Andriy Frolkin - Kyiv, Ukraine

Ten years ago Kostas Prentos and I published three SPGs presenting an idea that we called “uncooking”: in the diagram position the proof game has a unique solution in C moves; but the position arising after A moves of the solution ($A < C$) has more than one solution; at a later stage of the solution, after B moves ($B \leq C$), however, a “magical” move is made after which the B-move-long sequence has a single solution again! What is that magical move? Either a castling or an e.p. capture!

Back in 2006 we focused on “double uncooking” of SPG sequences.

In problem 1 the solution goes like this:

1.e4 h5 2.Bc4 Sh6 3.Bxf7+ Sxf7 4.d3 Sh6 5.Bxh6 gxh6 6.Sc3 Bg7
7.Sd5 0-0 8.Sb4 d5 9.Qd2 Be6 10.0-0-0 Bxb2+ 11.Kxb2 Qc8
12.Kb3 d4+ 13.c4 dxc3 e.p.+

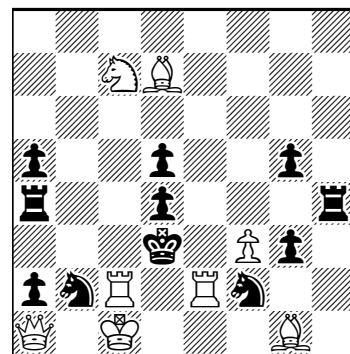
Positions in the interval between 4.0 and 6.5 moves have 2 solutions (3...Kxf7, 4...Ke8 being also possible). The position after White’s 13th move can also be achieved in more than 1 way (374, according to Natch). The sequence of moves making up the 13.0-move-long solution is twice “uncooked,” first through a castling and then through an e.p. capture.

Ten years later a SPG was composed (2) in which “uncooking” occurs only once, but the sequence is “uncooked” after a record number of moves: 15.0.

1.Sc3 d5 2.Se4 dxe4 3.Sf3 exf3 4.Rb1 fxc2 5.Ra1 g2-g1=R 6.Rb1
Rg3 7.Bg2 Ra3 8.b3 g6 9.Bb2 Bh6 10.Bg7 Sf6 11.Qc1 Rg8 12.Bh8
Rg7 13.Qb2 Sg8 14.Qf6 Kd7 15.Qa6 b6 16.Bxa8 Ke6 17.Bc6 Kf5
18.Be8 Bd7 19.Qc8 a6 20.0-0.

The position arising after White’s 5th move has a second solution: 4.Rg1, 5.Rh1; the sequence remains non-unique until the final move, when the castling does the magic trick of uncooking!

5º recomendado
Bruno Colaneri

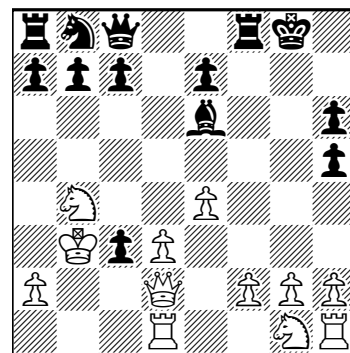


(8+11)

#3

(1) Andriy Frolkin
Kostas Prentos

Die Schwalbe, 2006



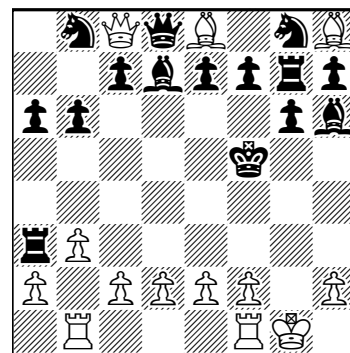
(12+13)

SPG 13.0

At what intervals within the move sequence did the arising positions have more than 1 solution?

(2) Andriy Frolkin
Sergiy I. Tkachenko

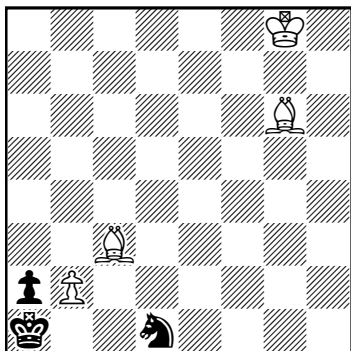
Original



(13+15)

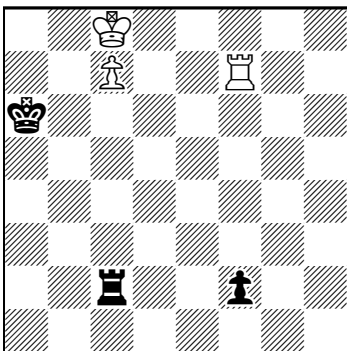
SPG 19.5

(1) **Walther Von Holzhausen**
Armee-Zeitung, 1904



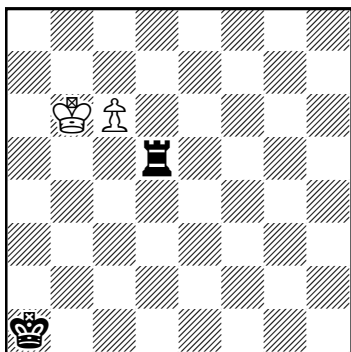
(4+3) +

(2) **Emanuel Lasker**
Deutsches Wochenschach, 1890 (v)



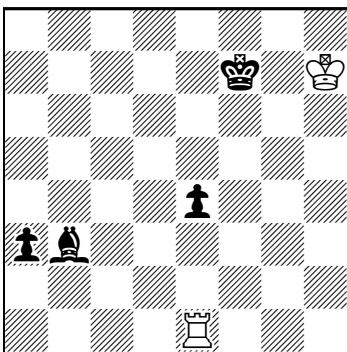
(3+3) +

(3) **Fernando Saavedra, Georges E. Barbier**
Glasgow Weekly Citizen, 1895



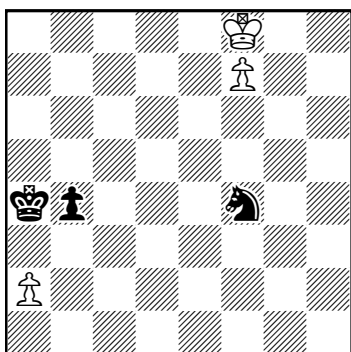
(2+2) +

(4) **Arthur W. Daniel**
The Chess Amateur, 1908



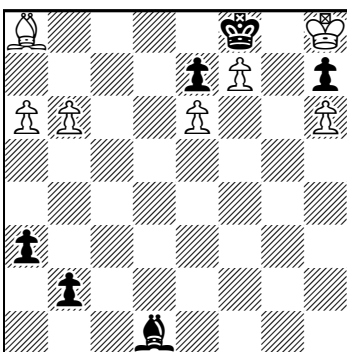
(2+4) =

(5) **Eugene B. Cook**
Hoboken, antes de 1868



(3+3) =

(6) **Alexei A. Troitsky**
Deutsche Schachzeitung, 1908



(7+6) =

Selección de finales

Pedro Cañazares

(1) **Walther Von Holzhausen**, *Armee-Zeitung*, 1904: 1.Ah8! Cxb2 2.Rg7 Cd1 3.Rf7+ Cb2 4.Rf6 Cd1 5.Re6+ Cb2 6.Re5 Cd1 7.Rd5+ Cb2 8.Rd4 Cd1 9.Rc4+ Cb2+ 10.Rc3 Cd1+ 11.Rb3+ [11.Rc2+! dual menor] 11...Cb2 12.Axb2#. En este estudio se muestra un brillante ejemplo del conocido tema de la escalera real. La posición de Holzhausen me parece la ilustración más expresiva del tema, y no la han mejorado trabajos realizados posteriormente.

(2) **Emanuel Lasker**, *Deutsches Wochenschach*, 1890: 1.Rb8 Tb2+ 2.Ra8 Tc2 3.Tf6+ Ra5 4.Rb8 Tb2+ 5.Ra7 Tc2 6.Tf5+ Ra4 7.Rb7 Tb2+ 8.Ra6 Tc2 9.Tf4+ Ra3 10.Rb6 Tb2+ 11.Ra5 Tc2 12.Tf3+ Rb2 13.Txf2 Txf2 14.c8D +-. Es este uno de los más bonitos ejemplos del movimiento sistemático de un grupo de piezas.

(3) **Fernando Saavedra, Georges E. Barbier**, *Glasgow Weekly Citizen*, 1895: 1.c7 Td6+ 2.Rb5 Td5+ 3.Rb4 Td4+ 4.Rb3 Td3+ 5.Rc2 Td4 6.c8T [6.c8D? Tc4+ 7.Dxc4] 6...Ta4 7.Rb3 +- . Posiblemente sea este el estudio más famoso del ajedrez, y no lo es por casualidad, sino por méritos propios.

(4) **Arthur W. Daniel**, *The Chess Amateur*, 1908: 1.Txe4 [1.Ta5? e3 2.Txa3 e2 3.Ta1 Ad1 4.Ta7+ Rf6 5.Ta6+ Rf5 6.Ta5+ Rf4] 1...Ac2 2.Rh8! a2 3.Te1 [3.Te5? a1T! 4.Tf5+ Rg6 5.Tf8 Th1+ 6.Rg8 Ab3+] 3...Ab1 4.Te5 a1T! 5.Ta5! Aa2 6.Ta7+ =. El estudio constituye un complejo vivaz, con dos sutiles ataques y defensas.

(5) **Eugene B. Cook**, *Hoboken*, antes de 1868: 1.Re7 Cg6+ 2.Rd6 Ra3 3.Rc5 Ce5 4.f8C!! Cd3+ 5.Rc4 Rxa2 6.Cd7 b3 7.Cb6 b2 8.Ca4!! b1D 9.Cc3+ Ra1 10.Cxb1 =. Un trabajo antiguo, pero no por ello menos excelente.

(6) **Alexei A. Troitsky**, *Deutsche Schachzeitung*, 1908: 1.Ae4 Ac2 2.Axc2 a2 3.Ab1 a1=A! 4.b7 =. A pesar de que este estudio no tiene un carácter usual y es mas bien una fantasía con variaciones románticas, merece ser conocido por los aficionados al estudio.

La obstrucción

José Antonio Coello Alonso

Uno de los elementos estratégicos más frecuentes en los problemas es el de la obstrucción, sobre el que se han creado temas que han sido muy cultivados por los grandes compositores, y siguen hoy día de plena actualidad, combinados con los nuevos sistemas de composición. Como nadie ignora, se entiende por obstrucción el hecho de ocupar una casilla del campo del rey con una pieza de su bando, impidiendo su fuga por esa casilla. El efecto contrario es la desobstrucción, en el que una pieza abandona una casilla del campo de su rey, por donde pretende escapar ante una posible amenaza.

La imaginación de los compositores ha ideado diversos sistemas para explotar este elemento estratégico con mates de singular belleza, como veremos en los ejemplos con los que se ilustran los temas que se exponen. Uno de los más antiguos, y, por tanto, tratado de muy diversas formas, es el tema Somov II, debido al ingenio de compositor ruso Eugeny N. Somov. Consiste en que, para evitar la amenaza, el negro se ve obligado a obstruir una casilla del campo de su rey que estaba controlada por una pieza blanca, y esa circunstancia la libera de esa misión, posibilitando el mate, bien por cierre de línea, si la pieza es de acción lineal, o bien por abandono de guardia de la pieza que la controlaba.

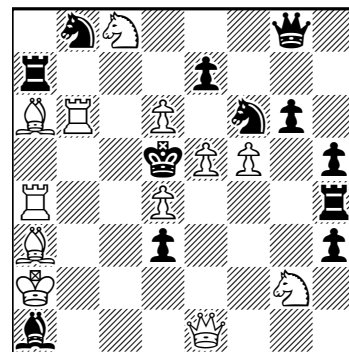
Esta estrategia puede estar presente en muchos problemas sin formar parte integrante del tema desarrollado, como variante secundaria, y solo es necesaria para su corrección. Entre los muchos problemas publicados en estos artículos desde que iniciamos la nueva etapa, es posible que en un elevado porcentaje esté presente alguna variante Somov II, sin que forme parte del desarrollo del tema. Un ejemplo lo tenemos en el diagrama 13, en la pág. 398 del boletín 16, en el que se comenta el tema Storm, y que contiene la defensa de autobstrucción 1...Cc4, que nada tiene que ver con el tema expuesto, pero que evita la amenaza. Esa casilla obstruida estaba dominada por la Ta4, que queda libre de esa misión, permitiéndose 2.Cb4#, cerrando línea a la torre. En el mismo artículo, el diag. 16 trata el tema Barulin I, y sus dos defensas temáticas son también defensas Somov II, que obstruyen la casilla e5, por lo que tenemos en el mismo problema dos temas clásicos distintos, realizados por las mismas defensas y los mismos mates.

Y tras este aperitivo temático, vamos a examinar otros problemas, que ilustran con toda claridad el mecanismo del **tema Somov II** como motivo principal y no como elemento secundario.

Este magnífico problema (1) contiene nada menos que cinco variantes temáticas, siendo las demás pertenecientes al juego secundario. Su clave, 1.e6!, desaloja la casilla e5, en la que amenaza mate la dama blanca. En tres de las defensas se producen mates por abandono de guardia, y en dos por cierre de línea blanca. Las tres primeras son 1...Cc6 2.Tb5#, 1...Te4 2.Da5# y 1...Txd4 2.Ta5#. Las defensas de cierre de línea son 1...Ce4 2.Ce3# y 1...Axd4 2.Ac4#. Obsérvense los efectos antidual que se producen en las dos defensas que obstruyen la casilla e4, que enriquecen el valor de este bello problema. Sin duda, el análisis de la evolución de las defensas y mates contribuirá a una perfecta identificación del tema, y facilitará la solución de los ejemplos que siguen.

La bella clave de este problema (2), 1.dxc6!, abre línea a la Tg5, para controlar la casilla c5 y amenazar 2.Cc2#, que cierra línea a la Tc1 sobre esa casilla. Las defensas cierran líneas blancas, impidiendo esa intercepción, pero a costa de autobstruir tres casillas del campo de su rey, que aprovecha el blanco para dar los mates, con nuevos cierres

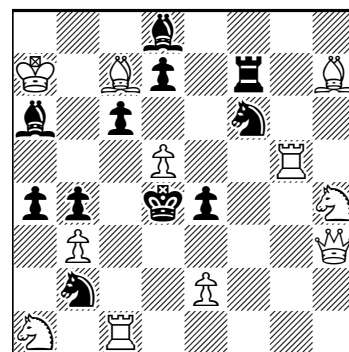
(1) Gilbert S. Dobbs
*Hampstead & Highgate
Express*, 1902 - 4º premio



(12+12)

#2

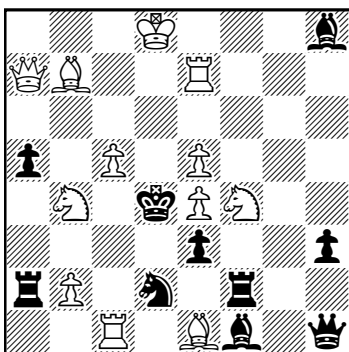
(2) Odon Nagy
The Grantham Journal, 1929-
1930 - 6º premio



(11+11)

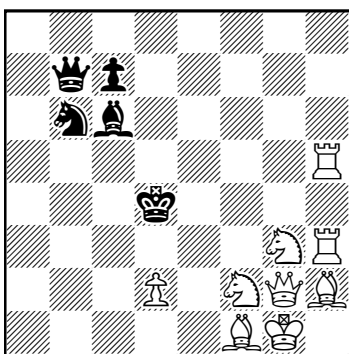
#2

(3) Semyon S. Levman
Magyar Sakkvilag, 1927
 2º premio



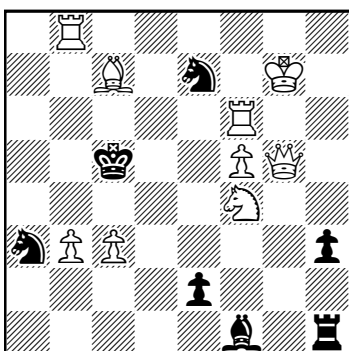
(12+10) #2

(4) Ferenc Istokovics
 Federación Húngara de
 Ajedrez, 1979 - 1º premio



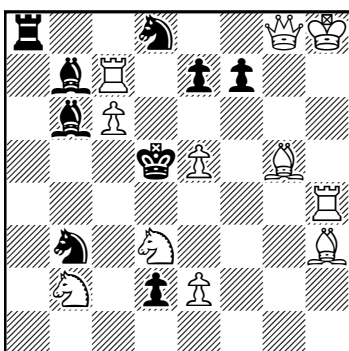
(9+5) #2

(5) Joseph C. J. Wainwright
Good Companion, 1916



(9+7) #2

(6) José Paluzi y Lucena
Good Companion, 1917



(11+9) #2

de líneas. Estas son las defensas: 1...Cd5 2.Ae5# (no 2.Cf5??), 1...d5 2.Cf5# (no 2.Ae5??) —de nuevo la presencia del antidual embellece el juego—, 1...Cd3 o Ad3 2.e3#, y 1...e3 2.Cf3#, interceptando línea a la dama. Hubiera sido deseable que las dos piezas que obstruyen en d3 tuvieran mates diferentes, pero no siempre se puede lograr lo que se pretende. Aún así, el problema es muy digno del galardón obtenido.

Otro problema (3) que representa un claro exponente del Somov II en sus cinco defensas, dos de ellas también con efectos antidual. Su clave, 1.Db6!, amenaza 2.Dd6#, y tiene dos defensas de obstrucción en e4, que originan un bello juego antidual: 1...Dxe4 2.c6# (no 2.Cc6??), y 1...Cxe4 2.Cc6# (no 2.c6??). Las otras defensas, también de efectos muy atractivos, son: 1...Cc4 2.Ac3#, 1...Ac4 2.Cc2 y 1...Axe5 2.Ce6#, y contiene una defensa secundaria de desobstrucción: 1...e2 2.Axf2#, que impide el escape del rey. Se complementa su bello juego con el atrayente ensayo 1.Aa8?, que amenaza 2.Dd7#, y que contiene las mismas defensas y mates, pero lo refuta 1...Ab5!

En este problema (4) el autor nos presenta dos bellos cambios de mates entre las dos fases que plantea, sobre las dos defensas de autobstrucción. Si ensayamos 1.Cge4?, se abre línea a la dama para amenazar 2.Dg7#. Las dos defensas del caballo para detener esa amenaza son 1...Cc4 y 1...Cd5, a las que el blanco responde con 2.Td3# y 2.Ae5#, que aprovechan las aperturas de líneas blancas de la clave. Debe el caballo precisar bien su destino para evitar el mate, jugando 1...Cd7! como refutación única. El juego real repite el intento con el otro caballo, jugando 1.Cfe4! y amenazando ahora 2.Df2#. Las mismas defensas del ensayo son eficaces contra esa amenaza, pero permiten 2.Ce2# y 2.Cf5#, que vuelve a abrir líneas blancas, al tiempo que cierra otras, aprovechando las obstrucciones negras. Como se podrá apreciar, la estrategia es muy elegante y está realizada con exquisita habilidad, al combinar el tema con aperturas y cierres de líneas blancas por las blancas.

Otro tema basado en la estrategia de la obstrucción es el **Horseblock**, del que ya se ha publicado un ejemplo en el boletín 15, pág. 368, nº 17, del artículo sobre el Antidual I. Requiere este tema la presencia de cuatro autobstrucciones provocadas por los caballos negros en casillas contiguas a su rey, con mates que aprovechan esas obstrucciones, como se podrá comprobar en el citado ejemplo y en los siguientes diagramas, que complementan la información sobre este tema.

Vemos en este diagrama (5) que los dos caballos negros pueden acceder a las casillas blancas que rodean a su rey, y en ellas se deben producir las defensas temáticas. La clave es 1.Td6!, que amenaza 2.Dxe7#. Si 1...Cc6 o Cd5, 2.Ad6 o Cd3#, mientras que si 1...Cb5 o Cc4, 2.Ab6 o b4#. Contiene otras defensas que pertenecen al juego secundario. Conviene observar que las cuatro defensas son respondidas con mates Somov II, dos por cierre de línea blanca en los mates del alfil, y por abandono de guardia en las otras dos, por lo que en este problema se fusionan los dos temas.

Nuestro admirado compatriota cultivó con mucho interés este tema, componiendo varios problemas que vieron la luz en *Good Compa-*

nion, y entre ellos he seleccionado este (6) por la originalidad que plantea en el motivo defensivo del Cd8, que no defiende la amenaza directamente, sino que lo hace clavando la pieza-amenaza. Su solución es 1.Af6!, que amenaza 2.Dg2#. Las autobstrucciones del Cd8 son 1...Cxc6 y 1...Ce6, a las que siguen los mates a cargo de las piezas que controlaban esas casillas, es decir 2.Td7# y 2.Ag2#. Las otras dos defensas, 1...Cc5 y Cd4, permiten 2.Cb4# y 2.e4#, que completan el tema.

La clave de este problema (7) es 1.Dg4! que amenaza 2.Df5#. Una defensa de carácter general la realiza el Ce4 con cualquier movimiento que abre línea al Ab1 para controlar la casilla amenazada, pero permite el mate 2.Td8#, que el caballo debe corregir en sus defensas. Es la estrategia de la Corrección Negra, que comenté ampliamente en los boletines 3, pág. 51, y 4, pág. 71. Esas correcciones obstruyen las casillas temáticas, con el siguiente juego corrector: 1...Cd6 2.C8c7# y 1...Cc5 2.C6c7#. Las defensas de su compañero son 1...Cc4 2.Ac6# y 1...Cc6 2.Ab3#. Se añade al juego una defensa no temática, pero con el mismo elemento estratégico: 1...Dd4 2.Cf4#.

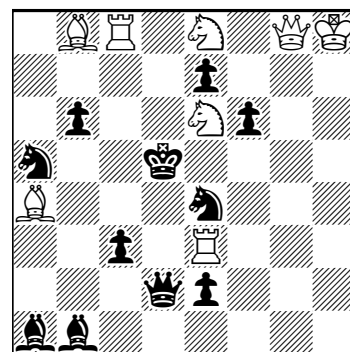
En este diagrama (8) se repite el juego de la Corrección Negra a cargo de los dos caballos, el de f3 para clavar la pieza-amenaza y el de b3 para abrir línea sobre la casilla de mate. La clave, 1.De2!, desclava el Cf3 y amenaza 2.Dc4#. Cualquier movimiento del Cf3, para clavar la dama, permite 2.Dxh5#, error que debe corregir con 1...Cfd4 o Ce5, defensas a las cuales el blanco continúa con 2.e4# o Ted6#. Hay otra defensa semitemática, 1...Cg5, que solo pertenece al juego de Corrección, a la que sigue 2.Te5#, y nada tiene que ver con el Horseblock. Las defensas de error general del otro caballo permiten 2.Db5#, con las jugadas correctoras 1...Cbd4 o Cc5, contestadas con 2.e4# o Tcd6#. A estos dos temas, perfectamente representados en este diagrama, hay que añadir el Dalton, cuyo mecanismo se comentó en la pág. 272 del boletín 12, y que requiere que la clave desclave pieza negra, cuyo movimiento clava la pieza que la liberó, como se refleja en este diagrama. Un conjunto de temas que confieren a la obra buena diversidad.

Otro tema que tiene mucha conexión con el Horseblock es el **tema Mule**, en el que las piezas temáticas son el caballo y el alfil, que provocan las autobstrucciones que explotan las blancas para dar los mates. En los ejemplos que siguen se observará la relación y similitud que los une.

El protagonismo temático de este problema (9) corre a cargo del Cd8 y del Ad4, que en sus defensas obstruyen cuatro casillas del campo del rey negro. Su clave 1.Ae5!, amenaza 2.Txd4#, que el caballo defiende con 1...Cc6 o Ce6, a las que sigue 2.Df7# o Db7#, con juego simétrico. Las defensas del alfil son 1...Axc5 o Axe5, en casillas controladas por los caballos, a cuyas defensas pueden responder con 2.Cxc3# o Ce7#. Se complementa el juego defensivo con tres jugadas más de autobstrucción, que no son temáticas: 1...T~xe5 o Te4 o bxc5, 2.Cf4 o Ac4 o Cb6#. Un claro ejemplo del tema Mule.

Este atractivo Meredith aristocrático (10) utiliza los dos alfiles para realizar el tema, en una posición muy airosa, por la gran actividad de

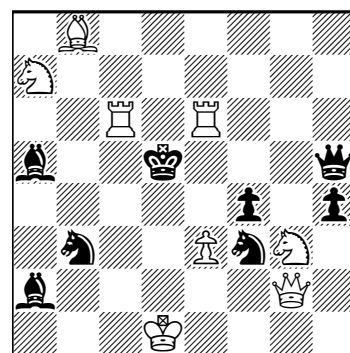
(7) Karl A.K. Larsen
Tijdschrit vd KNSB, 1930
1^{er} premio



(8+11)

#2

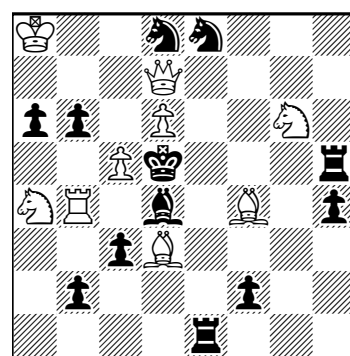
(8) Alexander Kish
Cincinnati Enquirer, 1936



(8+8)

#2

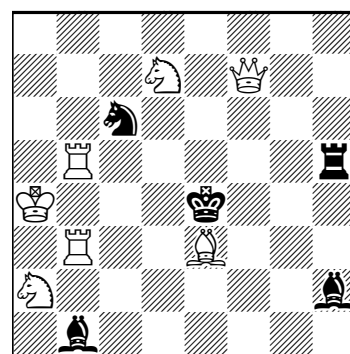
(9) Charles W. Shepard
Good Companion, 1920
3^{er} premio



(9+12)

#2

(10) Matthias Schneider
Schweizerische Sch., 1988



(7+5)

#2

2.Dxe5#, por captura de la pieza defensora. Este es, en síntesis, el tema Bikos, que por su mecanismo puede ser susceptible de combinarse con otros temas de moderna construcción.

En este problema (14) su autor dobla y amplía el tema, presentando, en sus cinco variantes temáticas, cambios de mates entre el juego aparente y el real. Analicemos las defensas del juego aparente: si 1...Df3 o Cf4, 2.Dxf3# o Txf4# —en las dos defensas la respuesta blanca es la captura—; si 1...Ce3 o Ad5 o Td4, 2.d3# o Dc2# o Cg3# —en estas tres, una más de lo que exige el tema, los mates aprovechan las obstrucciones negras—. La clave, 1.Td8!, cambia todo el juego, y su amenaza, 2.Dd3#, es detenida por las mismas defensas, pero los mates invierten los motivos: si 1...Df3 o Cf4, 2.Dxa4# o Cg3#, aprovechando las obstrucciones, y si 1...Ce3 o Ad5 o Td4, 2.Dxe3# o Dxd5# o Txd4#, los mates son por captura de las piezas defensoras. Se adorna con dos defensas del juego secundario, que también presentan cambios de mates entre fases: si 1...Ab7+ o Ta3, 2.Axb7# o Dc4#, en el juego aparente, y 2.Dxb7# o Td4# en el juego real. Sin duda, un claro exponente del tema Bikos doblado.

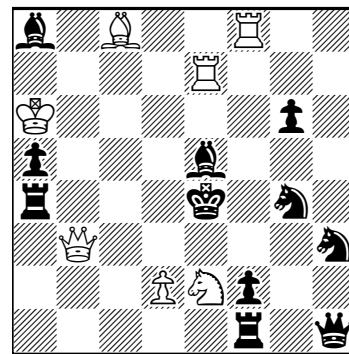
Con tan solo seis piezas por bando (15), el autor ha conseguido combinar el clásico Bikos con el moderno tema Ruschlis, que requiere una transferencia de mates de una fase a otra, sobre las mismas defensas temáticas. Los mates previstos en una primera fase de juego aparente son: si 1...Ad5 o Af6, 2.Txd5# o Dxf6#, que capturan piezas negras. Las otras dos de obstrucción son: 1...Cd4 o Ae6, 2.Cd7# o Cc6#. Estos dos mates (Somov II) reaparecerán en el juego real a distintas defensas, que no son otras que las dos primeras citadas del juego aparente. La clave es 1.Dg4!, y su amenaza 2.Dg5#, que defienden las mismas jugadas de la primera fase: si 1...Ad5 o Af6, 2.Cd7# o Cc6#, que han sido transferidos del juego aparente y que ahora aprovechan las obstrucciones, mientras que las otras defensas, 1...Cd4 o Ae6, 2.Dxd4# o Txe6#, dan mates por capturas. Resulta asombroso ver que con tan solo 12 piezas se ha conseguido fusionar el Bikos y Somov II como temas clásicos, con el Ruschlis Ideal, tema que responde a las modernas técnicas de composición, en una posición suelta y airosa.

Si en el anterior diagrama hemos visto combinado el Bikos con el Ruschlis, en este (16) su autor lo combina con el Zagoruiko, que requiere los efectos contrarios, es decir, debe cambiar al menos dos mates en tres fases del juego tras las mismas defensas. Su juego temático plantea el siguiente juego aparente: si 1...Cf3 o Axd4, 2.Dxf3# o Ad3#, que representa la primera fase del Bikos, con la captura en una defensa y la obstrucción en la otra. En el ensayo temático, 1.Cc6? (2.Cf6#), las mismas defensas son contestadas con 2.Ad3# o Txd4#, que invierten los efectos, realizándose entre ambas fases el tema Bikos, con cambios de mates sobre los del juego aparente, pero este ensayo se refuta con 1...Cd7!, única jugada que evita la amenaza. La solución es 1.Cc4!, con la misma amenaza 2.Cf6#, que también defienden las mismas jugadas, pero ahora las respuestas blancas son 2.Cc3# o Cd2#, que vuelven a ser cambiados con respecto a los de las otras dos fases. Esa es la estrategia del Zagoruiko 3x2, que requiere 3 fases y 2 defensas. La defensa no temática 1...Txd5 2.Dd3# también es de obstrucción, y la refutación del ensayo, 1...Cd7, se contesta con 2.Cd6#, lo mismo que tras la fuga del rey que la clave concede. También se incorporan los efectos Somov II, muy frecuentes en muchas obras, como ya adelantaba en mi comentario al inicio del artículo.

(14) Jacques Savournin

T.T. O Pirogos, 1979

2º premio



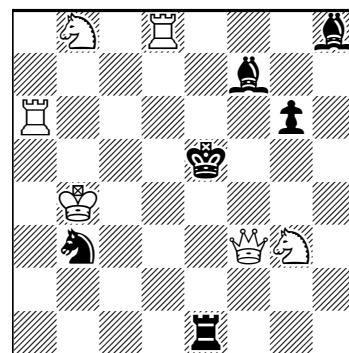
(7+11)

#2

(15) Petrus Overkamp

Sportoviec, T. Meredith, 1959

1º premio



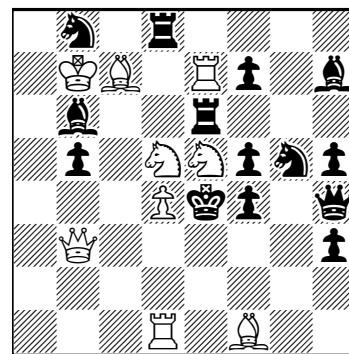
(6+6)

#2

(16) Wieland Bruch

Deutsche Schachblätter, 1995

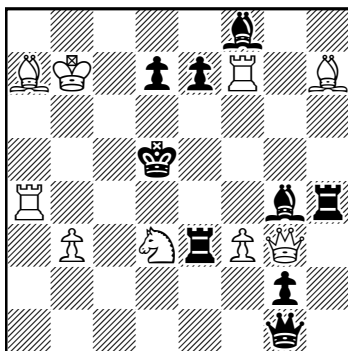
1º premio



(9+14)

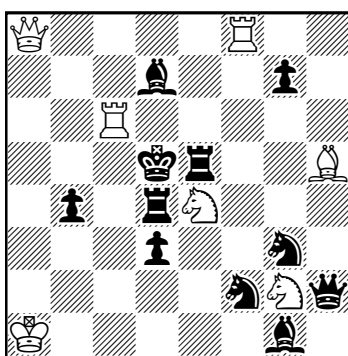
#2

(17) Ottavio Stocchi
L'Italia Scacchistica, 1937
 1^{er} premio



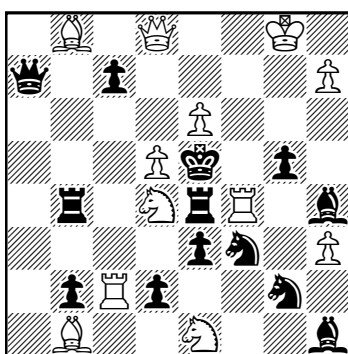
(9+9) #2

(18) Frederick Gamage
British Chess Magazine, 1943
 1^{er} premio



(7+11) #2

(19) Vojko Bartolovic
Cik, 1968
 1^{er}-2^o premio ex aequo



(12+13) #2

Y para terminar con los temas de obstrucción, presento el ideado por el gran compositor italiano Ottavio Stocchi, que dio nombre a este tema. Requiere el **tema Stocchi** al menos tres autobstrucciones de piezas negras en la misma casilla del campo del rey, en cada una de las cuales se producen mates con efectos antitrial. Como suele ocurrir, este tema admite algunas variaciones, pero en síntesis esa es su descripción, aunque en algunas publicaciones se dice que el rey negro debe tener disponible la casilla crítica en el planteo, circunstancia que no es obligatoria, ya que la fuga del rey defendiendo la amenaza no permite que los mates tengan efectos antitrial. Comienzo la exposición con un ejemplo del propio autor, que ilustra perfectamente el tema.

A la vista del diagrama (17) se observa que la casilla e6 puede ser ocupada por la Te3, el Ag4 y el Pe7, provocando autobstrucciones que podrían permitir los mates 2.Cb4# o Ta5# o Td4#, ya que la casilla crítica ha sido bloqueada por una pieza negra, y esos mates no serían posibles sin ese bloqueo. Pero en función de la pieza que defiende, dos de esos mates no son posibles, lo que constituye el efecto antitrial. Veamos su solución: la clave, 1.Ag8!, monta una batería blanca cuya pieza móvil amenaza 2.Tf5#; las defensas deben contrarrestar la fuerza de esa batería interceptando su línea de acción en la casilla crítica e6, con el siguiente juego: si 1...Te6 2.Cb4#, no Ta5? ni Td4?, ya que la apertura de línea a la dama negra impide estos mates; la segunda defensa, 1..Ae6, permite 2.Ta5#, pero no Td4? ni Cb4?, por apertura de línea a la Th4, y, por último, la tercera obstrucción, 1...e6, posibilita solo 2.Td4#, no siendo posibles 2.Cb4? ni Ta5?, por apertura negra al Af8. La fuga del rey por esa casilla permite solo 2.Txf8#, que no es temático. Esta fuga del rey no tiene mate previsto en el planteo, lo que no ha sido obstáculo para recibir el primer premio, por la belleza y precisión del juego temático.

Vemos en este problema (18) la casilla e4 ocupada por una pieza blanca, que puede ser capturada por cuatro piezas negras, provocando cuatro autobstrucciones a su rey, y, por tanto, los efectos deben ser anticuádruples, es decir, podrían producirse cuatro mates, pero solo uno será efectivo en función de la pieza que capture. La clave es 1.Tff6!, que controla la casilla e6, dando libertad a su compañera para amenazar 2.Tc5#, apoyada por el Ce4. Por tanto las defensas deben eliminar ese caballo para defender la amenaza. Las defensas son: 1...Tdx4 2.Tfd6# (no Da5? ni Cf4? ni Ce3?, por 2...Rd4!), 1...Texe4 2.Da5# (no Cf4? ni Ce3? ni Tfd6?, por 1...Re5!), 1...Cfx4 2.Cf4# (no Ce3? ni Tfd6? ni Da5?, por apertura de línea negra y el control del CNe4), y, por último, 1...Cgxe4 2.Ce3# (no Tfd6? ni Da5? ni Cf4?, por los mismos motivos). El rey también puede hacer defensa no temática, tras la que está previsto 2.Af3#, como en el planteo. Un precioso ejemplo del Stocchi ampliado, y adornado con otra defensa de obstrucción no temática, 1...Tc4 2.Tcd6#, de bellos efectos.

En un afán de buscar el "más difícil todavía", el autor de este problema (19) ha doblado el tema, dotándolo de dos casillas temáticas en las que las piezas negras obstruyen a su rey. Su clave, 1.Txc7!, amenaza 2.Txe4#. Veamos el Stocchi en d4, con cuatro defensas de autobstrucción: si 1...Dxd4 o Tbx4 o Texd4 o Cxd4, 2.Tb7# o Txa7# o Tf5# o Cd3#. Naturalmente, si 1...Rxd4 2.Cxf3#. Si las autobstrucciones se producen en f4, tenemos el siguiente juego: 1...Txf4 o Cxf4 o gxf4, 2.Cc6# o h8=D# o Cexf3#, y si 1...Rxf4 2.Tf7#. Las fugas del rey en el planteo no tienen

mates preparados, pero ese lunar es disculpable a la vista de las dificultades que ha tenido que salvar su autor para realizar esta atrevida empresa, que ha elaborado con gran brillantez.

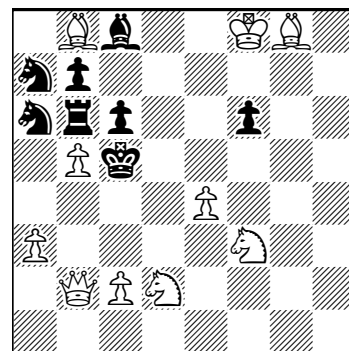
Y, para terminar, presento este diagrama (20) en el que su autor trata el tema con las nuevas técnicas de composición, dotándolo de tres atractivos ensayos, con refutaciones en la misma casilla crítica, y con un juego de amenazas cíclicas, que enriquecen la obra. El juego virtual es 1.Cd4? (2.C2b3# o Dc3# A-B) 1...Txb5!; 1.a4? (2.Dc3# o Dd4# B-C) 1...Cxb5!, y si 1.c4? (2.Dd4# o C2b3# C-A) 1...cxb5! Vemos en estos ensayos que las refutaciones evitan las dobles amenazas con jugadas de autobstrucción, que se van a convertir en las defensas temáticas del juego real. Su clave, 1.Re7!, amenaza 2.Ad6#. Las defensas 1...Txb5 o Cxb5 o cxb5 son respondidas con 2.Dd4# o Cb3# o Dc3#, que son las amenazas A, B y C de los ensayos. Es preciso destacar que en las defensas de la torre y el peón los efectos negativos de la obstrucción son compensados con los efectos positivos de la desobstrucción, que obligan al blanco a precisar las casillas de mate, lo que provoca los efectos antitrial. La defensa del caballo hace otro mate Somov II, tan frecuente en los problemas seleccionados para ilustrar este elemento estratégico.

Y no quiero cerrar el artículo sin la publicación de un problema que reproduce el efecto contrario al comentado, como es la desobstrucción. En el diagrama 20 hemos visto que dos de las defensas hacen simultáneamente los mismos efectos, pero en el siguiente diagrama (21) tenemos un ejemplo que trata específicamente la desobstrucción. La clave es 1.Da8!, que amenaza 2.Dd8#. Cualquier movimiento de la Tc6 defiende la amenaza de forma indirecta, ya que el blanco no puede insistir en su amenaza, pues el rey escaparía por la casilla desobstruida; pero la torre no debe abandonar la columna, pues seguiría 2.Ac5#, por lo se ve obligada a cerrar las líneas a sus propias piezas, lo que aprovecha el blanco para los mates: si 1...Tc2 o Tc3 o Tc4, las respuestas son 2.Ce4# o Ae5# o T1xe6#. Se combinan en este problema los efectos de la desobstrucción con los cierres de líneas negras por las negras.

Desconozco si existen temas específicos sobre esta estrategia de la desobstrucción, pero sí están muy presentes en muchos problemas como juego secundario, y añaden su dosis de variedad, no exenta de belleza en muchos casos.

(20) Ion Murarasu

Copa Federación Rumana,
1991 - 1ª plaza

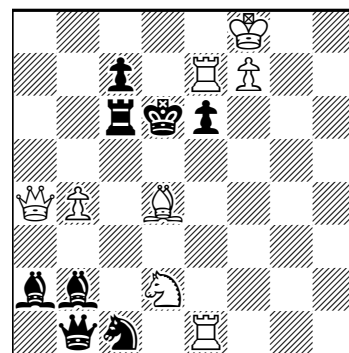


(10+8)

#2

(21) Allard P. Eerkes, Johannes J. Rietveld

The Problemist, 1939



(8+8)

#2

José Antonio Coello-75 Jubilee (#2)

Chess problem composition tourney of directmates in two moves of free theme. Originals must be sent before August 31, 2017. The director of the tourney is Imanol Zurutuza and the judge is José Antonio Coello. Originals should be sent to the email address sepa.problemas@gmail.com and will be published in the bulletin *Problemas*.

Jordi Breu-90 Jubilee (h#2)

Chess problem composition tourney of helpmates in two moves of free theme. Originals must be sent before August 31, 2017. The director of the tourney is Imanol Zurutuza and the judge is Abdelaziz Onkoud. Originals should be sent to the email address sepa.problemas@gmail.com and will be published in the bulletin *Problemas*.

Jubilé José Antonio Coello-75 (#2)

Concours de composition de problèmes directs en deux coups, à thème libre. Délai de réception des originaux jusqu'au 31 août 2017. Directeur: Imanol Zurutuza; juge: José Antonio Coello. Les originaux devront être envoyés à l'adresse électronique sepa.problemas@gmail.com, et seront publiés dans le bulletin *Problemas* pendant l'année 2017.

Jubilé Jordi Breu-90 (h#2)

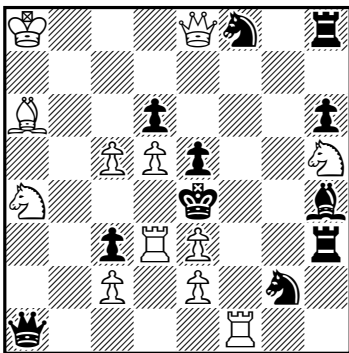
Concours de composition de problèmes aidés en deux coups, à thème libre. Délai de réception des originaux jusqu'au 31 août 2017. Directeur: Imanol Zurutuza; juge: Abdelaziz Onkoud. Les originaux devront être envoyés à l'adresse électronique sepa.problemas@gmail.com, et seront publiés dans le bulletin *Problemas* pendant l'année 2017.

Jubileo José Antonio Coello-75 (#2) y Jubileo Jordi Breu-90 (h#2)

Imanol Zurutuza

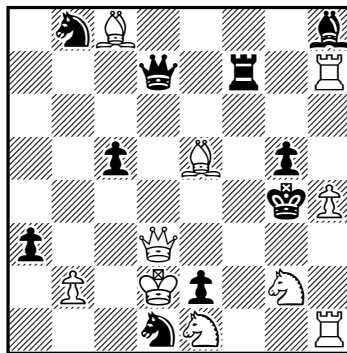
Director: Imanol Zurutuza (envío de inéditos, tema libre: sepa.problemas@gmail.com; anuncio del concurso en la página 413, boletín nº 16). Jueces: mates en dos, José Antonio Coello Alonso; ayudados en dos, Adelaziz Onkoud. El plazo de admisión de originales finalizará el 31 de agosto de 2017.

(249) J. A. López Parcerisa
Barcelona



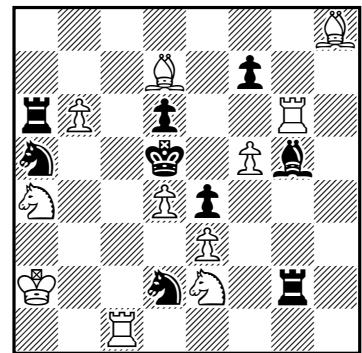
(12+11) #2

(250) J. A. López Parcerisa
Barcelona



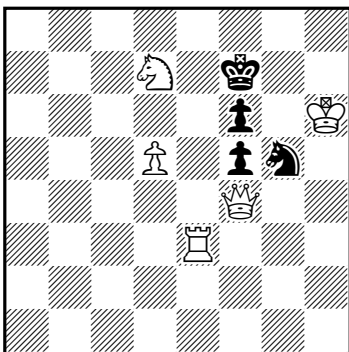
(10+10) #2

(251) J. A. López Parcerisa
Barcelona



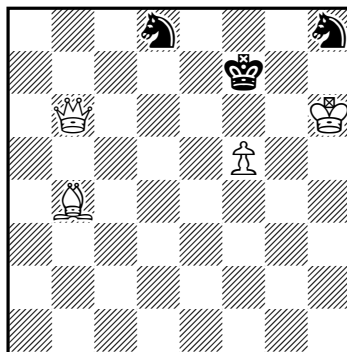
(11+9) #2

(252) Carlos A. Grassano
Argentina



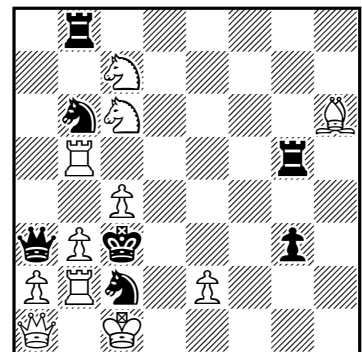
(5+4) #2

(253) Carlos A. Grassano
Argentina



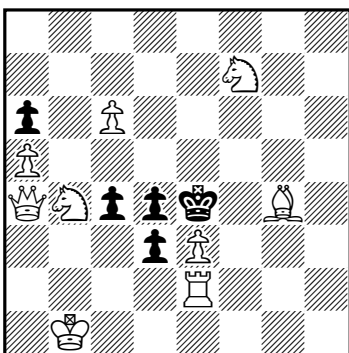
(4+3) #2

(254) Alberto Armeni
Italia



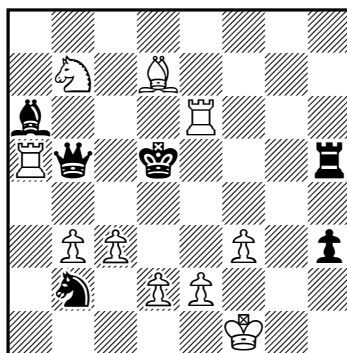
(11+7) #2

(255) Alberto Armeni
Italia



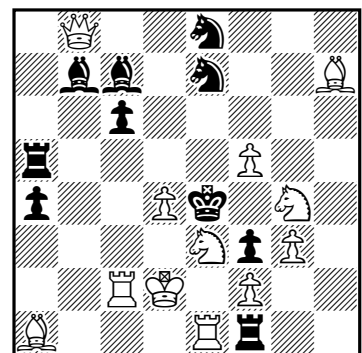
(9+5) #2

(256) Chris Handloser
Suiza



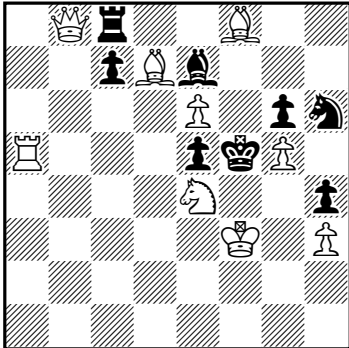
(10+6) #2

(257) J. A. López Parcerisa
Barcelona



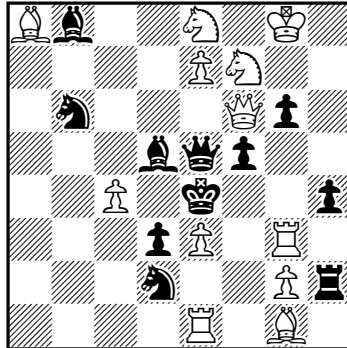
(12+10) #2

(258) J. A. López Parcerisa
Barcelona



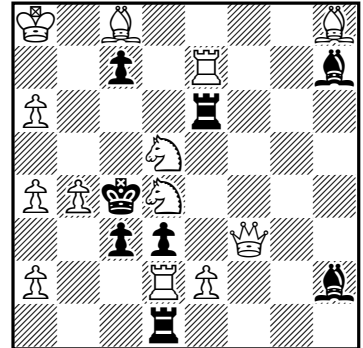
(9+8) #2

(259) J. A. López Parcerisa
Barcelona



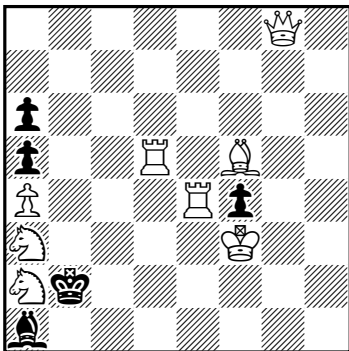
(12+11) #2

(260) J. A. López Parcerisa
Barcelona



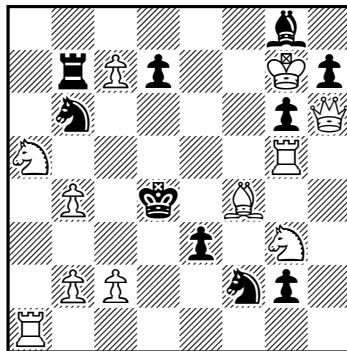
(13+8) #2

(261) J. A. López Parcerisa
Barcelona



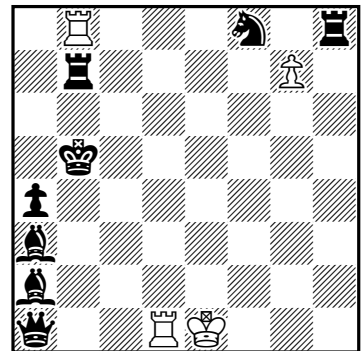
(8+5) #2

(262) J. A. López Parcerisa
Barcelona



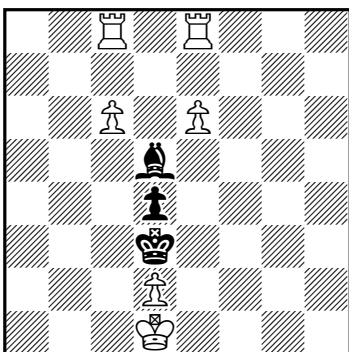
(11+10) #2

(263) Jorge M. Kapros
Argentina



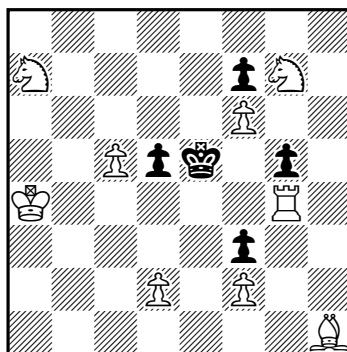
(4+8) 3.1.1.1 h#2

(264) Luis Gómez
Villanueva del Río Segura



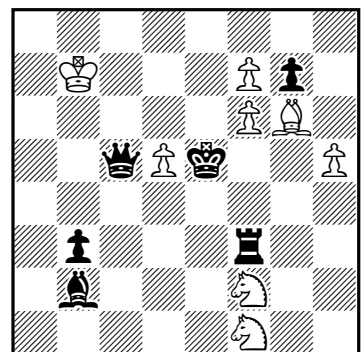
(6+3) 2.1.1.1 h#2

(265) Miguel Uris
Valencia

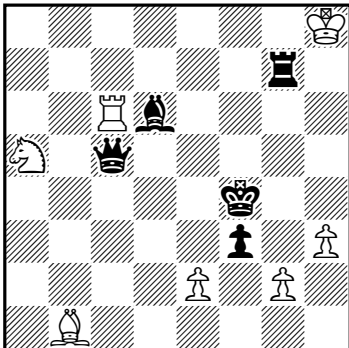


(9+5) h#2
b) ♞d5
c) ♜d5
d) ♖d5

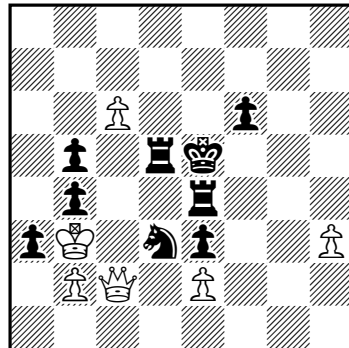
(266) Miguel Uris
Valencia



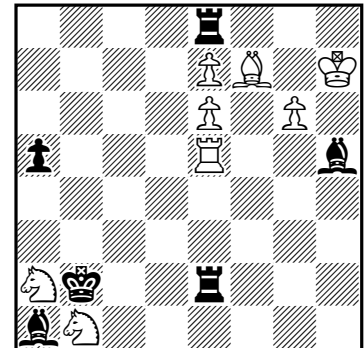
(8+6) 4.1.1.1 h#2

(267) Miguel Uris
Valencia

(7+5) 4.1.1.1 h#2

(268) J. A. López Parcerisa
Barcelona

(6+9) 3.1.1.1 h#2

(269) J. A. López Parcerisa
Barcelona

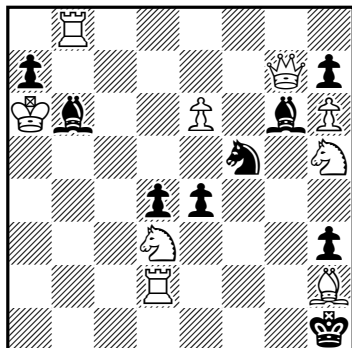
(8+6) 4.1.1.1 h#2

Soluciones: (249) José Antonio López Parcerisa: 1.Ac8! [2.Af5#] 1...Cxe3,Cf4 2.T(x)f4#, 1...Ce6,Cd7 2.Dg6#, 1...Af2 2.Cf6#, 1...Tf3 2.exf3#, 1...Dxf1 2.Cxc3#, 1...Dxa4+ 2.Dxa4#. (250) José Antonio López Parcerisa: 1.Rc2! [2.Dh3#] 1...Cf2,Ce3(+) 2.C(x)e3#, 1...Tf3,Txh7 2.D(x)f3#, 1...Df5 2.De4#, 1...gxh4 2.Dg6#. (251) José Antonio López Parcerisa: 1.Ae5! [2.Txd6#] 1...Cdc4 2.Cac3#, 1...Cac4 2.Cec3#, 1...Cb7 2.Ac6#, 1...Af6,Ae7 2.Cf4#, 1...Txb6 2.Cxb6#, 1...f~ 2.Ae6#, 1...dxe5 2.Tc5#. (252) Carlos A. Grassano: 1.Db8? [2.De8,Df8#] 1...Ch7 2.De8#, 1...Ce4 2.Df8#, 1...Ce6!; 1.Dxf5? [2.Dg6#] 1...Ce6,Ce4 2.D(x)e6#, 1...Rg8!; 1.De5? [2.De8#] 1...Ce6,Ce4 2.D(x)e6#, 1...Rg8 2.De8#, 1...fxe5!; 1.Dd6! [2.Df8#] 1...Rg8 2.Df8#, 1...Ce6, Ch7 2.D(x)e6#. (253) Carlos A. Grassano: *1...Cb7,Ce6 2.D(x)e6#, 1...Cg6 2.Dxg6#; 1.Dc6? bloqueo, 1...Cb7,Ce6 2.D(x)e6#, 1...Cg6 2.Dxg6#, 1...Rg8 2.De8#, 1...Cxc6!; 1.Dd6! [2.Df8#] 1...Ce6 2.Dxe6#, 1...Cg6 2.Dxg6#, 1...Re8 2.De7#, 1...Rg8 2.Df8#. (254) Alberto Armeni: 1.Tf5? [2.Cb5#] 1...Txf5 2.Ad2#, 1...Cd4!; 1.Txg5? [2.Cb5#] 1...Cd4!; 1.Axg5? [2.Ad2#] 1...Ce3 2.Af6#, 1...Td8!; 1.Te5! [2.Cb5#] 1...Cb~ 2.C(x)d5#, 1...Txe5 2.Ad2#, 1...Dxb3, Da4, Db4, Da5, Dc5, Da6 2.Txc2#, 1...Dxb2+ 2.Dxb2#, 1...Cd4 2.Te3#. (255) Alberto Armeni: 1.c7? [2.Dc6,De8#] 1...dxe3!; 1.Da1? [2.Dxd4#] 1...dxe3 2.De5#, 1...c3!; 1.Dd1? [2.Dh1#] 1...dxe2 2.Dxd4#, 1...dxe3!; 1.Cxd3! bloqueo, 1...Rxd3 2.Dc2#, 1...Rd5 2.e4#, 1...c3,cxd3 2.Dxd4#, 1...dxe3 2.Dxc4#. (256) Chris Handloser: 1.d3? [2.e4#] 1...Te5 2.Td6#, 1...Th4!; 1.d4! [2.Td6#] 1...Cc4 2.e4#, 1...Axb7 2.Txb5#, 1...Th6 2.Te5#. (257) José Antonio López Parcerisa: 1.Tc4! [2.d5#] 1...Cd5 2.f6#, 1...Cd6 2.Cf6#, 1...Aa6 2.Db1#, 1...Ae5 2.dxe5#, 1...Ab6 2.Df4#, 1...Txf2+ 2.Cxf2#, 1...Tc5 2.dxc5#, 1...Td5 2.Cxf1#. (258) José Antonio López Parcerisa: 1.Db2? [2.Txe5,Dxe5#] 1...c5!; 1.Db5? [2.Dxe5#] 1...c5!; 1.Ag7! [2.Txe5#] 1...Cg4 2.hxg4#, 1...Cf7 2.exf7#, 1...Ac5,Ad6,Af6 2.e7#, 1...c5 2.Dxe5#. (259) José Antonio López Parcerisa: 1.Rg7! [2.Cg5#] 1...Cf3 2.gxf3#, 1...Dxg3,Df4,Dxe7 2.Dd4#, 1...Dxf6+ 2.Cxf6#, 1...f4 2.exf4#. (260) José Antonio López Parcerisa: 1.Cc2! [2.Ca3#] 1...Ae5,Tf6 2.Cde3#, 1...Ae4 2.Cce3#, 1...Te4 2.Dxd3#, 1...Te5 2.Txc7#, 1...Txa6+ 2.Axa6#, 1...dxc2 2.Dxc3#. (261) José Antonio López Parcerisa: 1.Cb1! bloqueo, 1...Rxb1 2.Te2#, 1...Rxa2 2.Tb5#, 1...Rc2 2.Tb4#, 1...Rb3 2.Td2#. (262) José Antonio López Parcerisa: 1.Rh8! [2.Dg7#] 1...Cd3 2.c3#, 1...Ce4 2.Ce2#, 1...Cg4 2.Td1#, 1...Cc4 2.Cb3#, 1...Cd5 2.Ae5#. (263) Jorge M. Kapros: 1.Rc4 gxh8=D 2.Tb2 Dd4#, 1.Rc5 g8=D 2.Tb3 Dd5#, 1.Rc6 gxf8=D 2.Tb4 Dd6#. (264) Luis Gómez Palazón: 1.Axc6 Ted8 2.Ae4 Tc3#, 1.Axe6 Tcd8 2.Ac4 Te3#. (265) Miguel Uris: a) 1.d4 d3 2.Rd5 Txg5#, b) 1.Cxf6 Td4 2.g4 Cc6#, c) 1.Ac4 d4+ 2.Rd5 Axf3#, d) 1.Td6 Axf3 2.Txf6 d4#. (266) Miguel Uris: 1.Rf4 f8=C 2.Ae5 Ce6#, 1.Rd6 f8=T 2.Ae5 Td8#, 1.Rxf6 f8=A 2.Ae5 Ce4#, 1.Rd4 f8=D 2.Rc3 Dxc5#. (267) Miguel Uris: 1.Dg5 Tc3 2.Ae5 Txf3#, 1.De3 Tc5 2.Tg3 Tf5#, 1.Ae5 Tg6 2.De3 g3#, 1.Tg3 Cc4 2.Dg5 e3#. (268) José Antonio López Parcerisa: 1.Rd4 bxa3 2.bxa3 Dc3#, 1.Rf5 Dc4 2.Tee5 Dg4#, 1.Re6 Dxd3 2.Tde5 Dd7#. (269) José Antonio López Parcerisa: 1.Rxb1 Txe2 2.Axg6+ Axg6#, 1.Rxa2 Tb5 2.Txe6 Axe6#, 1.Rc2 Tc5+ 2.Rd1 Tc1#, 1.Rb3 Te3+ 2.Ra4 Axe8#.

Galería de compositores españoles (XVII)

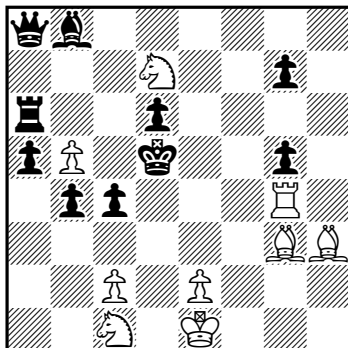
Imanol Zurutuza

(1) José Paluzié
The Illustrated London News,
 1895



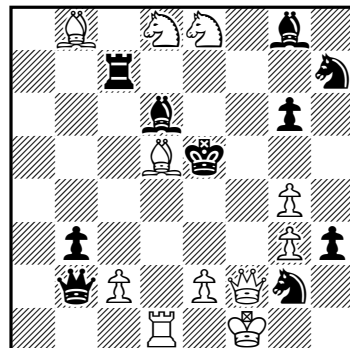
(9+9) #2

(2) Valentín Marín
Deutsche Schachzeitung, 1905
 1^{er} premio



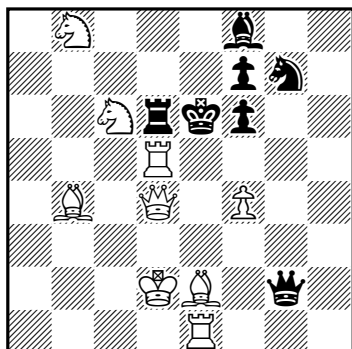
(9+10) #5

(3) Francisco Novejarque
Els Escacs a Catalunya,
 1930 - 1^a mención de honor



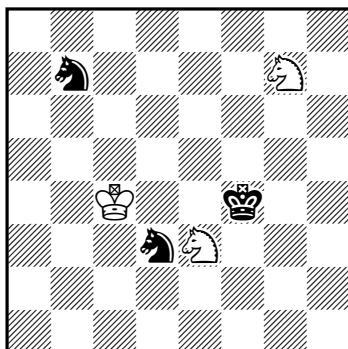
(11+10) #2

(4) Antonio F. Argüelles
Il Problema, 1932
 1^{er} premio



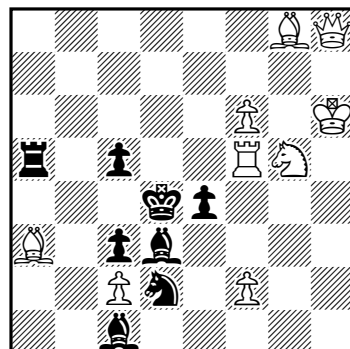
(9+7) #2

(5) Julio Sunyer
The Fairy Chess Review,
 1939



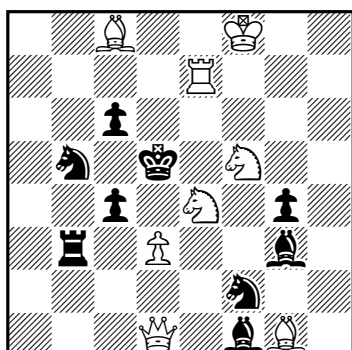
(3+3) h#4

(6) Juan Zaldo
L'Echiquier de Paris, 1949
 3^a mención de honor



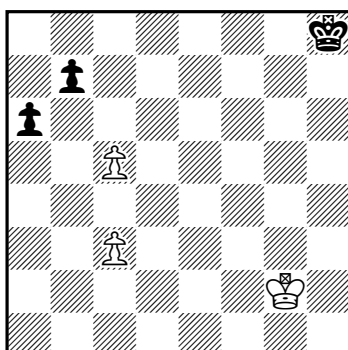
(9+8) #2

(7) Rafael Candela
 Jubileo Club de Fútbol de
 Badalona, 1953 - 1^{er} premio



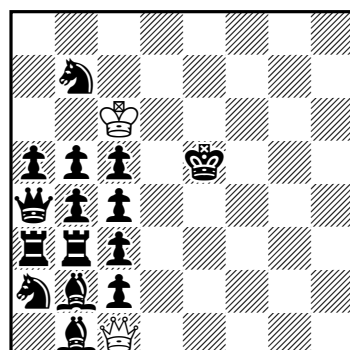
(8+9) #2

(8) José Mandil
Problemas, 1960



(3+3) =

(9) Francisco Salazar
T.T. British Chess Magazine,
 1971-73 - 2^o premio



(2+15) sh#27

Soluciones: (1) José Paluzié, *The Illustrated London News*, 1895, #2: *1...exd3 2.Db7#; 1.Cc5! bloqueo, 1...Ag~ 2.Dg1#, 1...Cf~ 2.Cg3#, 1...e3 2.Db7#, 1...d3 2.Da1#, 1...Ab~ 2.Tb1#. (2) Valentín Marín, *Deutsche Schachzeitung*, 1905, 1^{er} premio, #5: 1.Ah4! [2.e4+ Re6 3.Tf4+ Re7 4.Axg5+ Re8 5.Tf8#; 2...Rd4 3.Ce2+ Re3 4.Axg5+,Af2+] 1...gxh4 2.Cb3 [3.Td4#] cxb3 3.c4+ bxc3 a.p. 4.Ta4 [5.e4#], 2...Re6 3.Txg7+ Rd5 4.Ag2+ Re6 5.Cd4#; 1...Re6 2.Tf4+ g4 3.Axg4+ Rd5 4.Af2 [5.Td4,e4#], 2...Rd5 3.e4+ Rd4 4.Ce2+ Re3 5.Af2#. (3) Francisco Novejarque, *Els Escacs a Catalunya*, 1930, 1^a mención de honor, #2: 1.Dc5! [2.Dxd6#] 1...Ad~,Tc6,Td7 2.C(x)c6#, 1...Txc5 2.Axd6#, 1...Ce3+ 2.Dxe3#, 1...Axd5

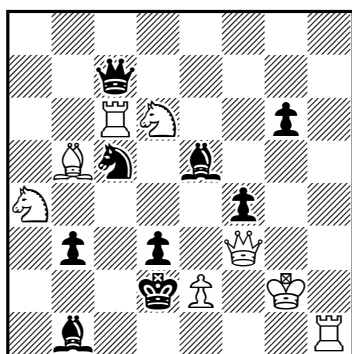
2.Dxd5#, 1...Tf7+ 2.Af3#, 1...Da3 2.Dd4#. (4) Antonio F. Argüelles, *Il Problema*, 1932, 1^{er} premio, #2: 1.Dc4! bloqueo, 1...Txc6 2.Te5#, 1...Dxd5+ 2.Ad3#, 1...Dxe2+ 2.Txe2#, 1...De4,Dh2,Df2 2.D(x)e4#, 1...Dg5,Dg6,Dh1 2.Ag4#, 1...Df3 2.Axf3#, 1...Cg~ 2.f5#, 1...Cf5 2.Txd6#, 1...f5 2.Txd6#, 1...T~,Ae7 2.Cd4#, (1...Dg3,Dgl 2.De4,Ag4#, 1...Td8 2.Cd4,Cxd8#, 1...Df1 2.De4,Axf1,Ag4#, 1...Dg4,Dh3 2.De4,Af3,A(x)g4#). (5) Julio Sunyer, *The Fairy Chess Review*, 1939, h#4: 1.Re5 Ce6 2.Cf4 Cg5 3.Cd6+ Rc5 4.Cf5 Cg4#. (6) Juan Zaldo, *L'Echiquier de Paris*, 1949, 3^a mención de honor, #2: 1.Dg7! [2.Dd7#] 1...Cc4 2.Td5#, 1...Ac4 2.f7#, 1...c4 2.Ce6#, 1...Ab5,Ta6,Ta7 2.Axc5#, 1...Cxe4 2.dxe4#, 1...Cd4 2.Ce3#, 1...Ae5 2.Ae6#, 1...c3 2.Dxb3#. (7) Rafael Candela, *Jubileo Club de Fútbol de Badalona*, 1953 - 1^{er} premio, #2: 1.d4! [2.Cf6#] 1...Cxe4 2.Ae6#, 1...Cxd4 2.Dxd4#, 1...Ae5,Ah4 2.T(x)e5#, 1...c3 2.Ce3#, 1...c5 2.Ab7#. (8) José Mandil, *Problemas*, 1960, =: 1.Rf3! Rg7 2.Re4 Rf6 3.Rd5 Re7 4.c6 (4.Re5? Rd7 -+) b6 5.c7 Rd7 6.c8~ Rxc8 7.Rc6 a5 8.Rb5 Rd7 9.c4 Rd6 (9...Rc7 10.c5 =) 10.Rxb6 a4 11.c5+ Rd7 12.Rb7 a3 13.c6+ =. (9) Francisco Salazar, *T.T. British Chess Magazine*, 1971-73, 2^o premio, sh#27: 1.Aa1 2.Tb2 3.Db3 4.Ta4 5.Da3 6.Tb3 7.Db2 8.Tba3 9.b3 10.Tb4 11.Taa4 12.Da3 13.b2 14.Tb3 15.Db4 16.Taa3 17.a4 18.Da5 19.Tb4 20.Tab3 21.a3 22.Ta4 23.Db4 24.Ta8 25.Td8 26.Td3 27.Rd4 Df4#.

Recompensas

Imanol Zurutuza

(1) Luis Gómez

170° T.T. SuperProblem, 2016
Mención de honor

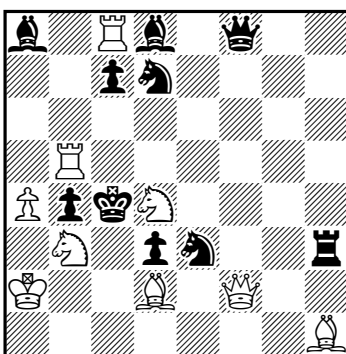


(8+9)

#2

(2) Luis Gómez

Memorial Paul Keres, 2016
1^{er} recomendado

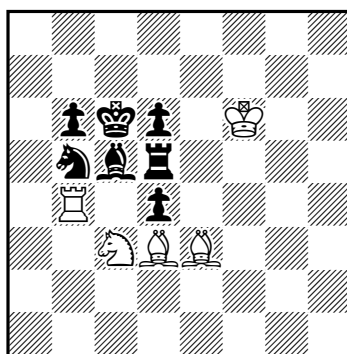


(9+10)

#2

(3) Luis Miguel Martín

ASIGC, 2015
8^a mención de honor



(5+7)

2.1.1.1

h#2

Soluciones: (1) **Luis Gómez Palazón**, 170° T.T. SuperProblem, 2016, Mención de honor, #2: *1...Rc2 2.Dxd3#, 1.e3? [2.Df2#] 1...Rc2 2.Dd1#, 1...Dxc6!; 1.e4? [2.Df2#] 1...Ad4!; 1.Df2! [2.exd3,e3,e4#] 1...Ce4 2.Cxe4#, 1...Ad4 2.e3#, 1...Dxc6+ 2.e4#, 1...Rc2 2.exd3#, 1...f3+ 2.exf3#, 1...dxe2 2.Dxe2#. Банный. Альбино. 3-кратная перемена мата на ход черного короля на свободное поле. (автор); Похоже, что автор даже не заметил, что реализовал очень непростую тему Карлстрема-Флека! Отраднo, что тема выполнена чисто, т.е. без «мусорных» вариантов: имеются лишь три защиты, которые легализуют одну из имеющихся угроз + ещё три защиты, которые парируют все имеющиеся угрозы, на которые следуют три новых мата. Жаль, что не удалась третья пешечная попытка 1.exd3? (три опровержения). Это несколько нарушило гармонию и не позволило подняться выше по «крутой спортивной лестнице». - “Banny. Albino. 3-fold change-mates on a move of bK to free square.” (author); “It seems that the author did not even notice that he realize a difficult Carlstrem-Fleck theme. It is pleasant that the theme is realized purely, without excess variations – there are only 3 defences which allow one of threats and three defences more which refutes all these threats but allow three new mates. It is pity that 3rd Pawn try 1.exd3? is unsuccessful (triple refutation). It destroys harmony a few and does not allow to evaluating this problem higher.” (Igor Agapov) (2) **Luis Gómez Palazón**, Memorial Paul Keres, 2016, 1^{er} recomendado: 1.Cd~? [2.Ca5#] 1...c6!; 1.Df4? [2.Ca5#] 1...Dxf4 2.Txb4#, 1...c6 2.Cf5#, 1...c5 2.Txb4#, 1...Ae4!; 1.Cf5! [2.Ca5#] 1...Dxf5 2.Txb4#, 1...c6 2.Df4#, 1...c5 2.Txb4#. Салазар, двойной клапан, белая коррекция. (Василь Дячук) (3) **Luis Miguel Martín**, Associazione Scacchistica Italiana Giocatori per Corrispondenza, 2015, 8^a mención de honor: 1.dxc3 Axc5 2.Rxc5 Tc4#, 1.dxe3 Cxd5 2.Rxd5 Ae4#. “Due pezzi bianchi si alternano nell'essere catturati in modo passivo o attivo. Ottima economia.” (Antonio Garofalo).

Motivation: the underlying contents in SPGs

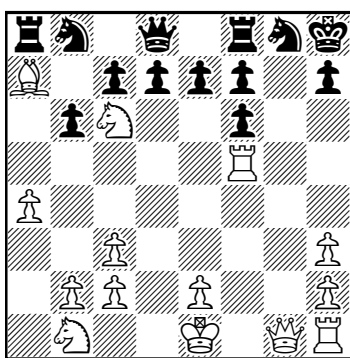
Roberto Osorio - Buenos Aires, Argentina

I started composing chess problems being unusually old (47). This starting happened thanks to the creative environment I found in the “Peña del Mate de Ayuda” (Helpmate Meeting) at the Argentine Chess Club. As a beginner I was seduced by the “aesthetical pleasure”, where the surprise is a key factor. Developing a composing career I internalized after the “intellectual pleasure”, where the tasks and thematic effects are the goals. I am presently convinced that the quality of a chess problem should mainly be evaluated according to its potential to provoke both pleasures together. This article is focused on Shortest Proof Games, in which the intellectual components are the contents (themes, **what** are you doing) while the surprise is mainly based on the motivation (**why** are you doing it).

It is usual to describe an SPG (even in the FIDE Album) just by its contents (double queen Pronkin, Triple Switchback, etc). This way, two renditions showing the same “contents” appear to be anteceded one by the other despite a very different motivation for that contents (leading to the fatidic and creativity killing phrase “it is already done”).

The Thesis of this article is: “*A different motivation is a different contents*”. This is not a research at all. I just show here a couple of simple examples to illustrate the point.

(1) Gianni Donati
StrateGems, 2009



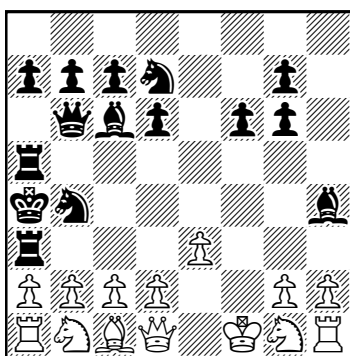
(14+13) C+ PG 18.0

Problem 1: 1.f4 Sa6 2.f5 Tb8 3.f6 gxf6 4.a4 Lh6 5.Ta3 Lf4 6.Tf3 Le5 7.Tf5 Lc3 8.dxc3 Sh6 9.Le3 0-0 10.Lxa7 b6 11.Sf3 Lb7 12.Se5 Lf3 13.Dd4 Lg4 14.Dg1 Lh3 15.gxh3 Kh8 16.Lg2 Sg8 17.La8 Txa8 18.Sc6 Sb8

The contents is Switchback by black knights and black rook, SW(r,s,s). Do you think that this properly describes this PG? The feature SW(r,s,s) is very easy to get (and discover) motivated by shielding, line opening, etc. I remember when we were solving this PG at the Argentine Chess Club; of course we found the captures and general order in a short time, but having some doubts about how to use the four black apparently spare moves. Finally, we realized what to do waiting for 3.f6: to prepare the capture of the light squares wB, 1...Sa6 2...Tb8 (the surprise). When you see the diagram in principle, why should those pieces move at all? This SW

motivation is very subtle, and produces the nice effect of a PG starting with 1...Sa6 2...Tb8 and ending with 17...Txa8 18...Sb8. All of this builds a contents identity that cannot be described simply as SW(r,s,s).

(2) Roberto Osorio
Jorge Lois
Die Schwalbe, 2011



(14+15) C+ PG 22.5

Problem 2: 1.f4 Sf6 2.f5 Sd5 3.f6 Sb4 4.fxe7 Lxe7 5.Sh3 Lh4+ 6.Sf2 Df6 7.Sc3 Db6 8.Se4 d6 9.Sg3 Kd7 10.Sfe4 Kc6 11.Sc3 Ld7 12.Sb1 Kb5 13.Tg1 Lc6 14.Th1 Sd7 15.Tg1 Tae8 16.Th1 Te3 17.Kf2 Ta3+ 18.e3 Ka4 19.Ld3 f6 20.Lg6 hxg6 21.Kf1 Th5 22.Se2 Ta5 23.Sg1

The main contents is the interchange of the White knights on their homesquares (sibling, SI(S,S)). There are many PGs showing this trick, including some prize winners from Jorge and I. However, this distinctionless rendition is my favorite within our production on the theme. We present the feature as follows: “SI(S,S) motivated by tempo”, i.e., an explicit paradox. It is well known that the interchange of knights is always performed in an even number of moves, so how could it produce a tempo (change of the parity)? Answer: the SI(S,S) cannot change the parity by itself, but it can allow another

piece to do so. The e2 pawn moving has to wait the black move 17...Te3-a3, and after that the white side has to reach g6 with its bishop in three moves in order to liberate the h8 black rook.

Finally, after 20...hxg6 the white side has to reach the diagram in three moves, so the wK has to be on f2 (if the SI(S,S) is not done, then the white side had to keep oscillating with the h1-rook and at the time of 17...Te3-a3 this rook would be on g1, so white would need four moves instead of three after 20...hxg6). The knight interchange relieved the early shielding knight on f2 by the other knight unpinning on g3, leaving then f2 available for the king on the 17th move. As in the previous example, this overall picture cannot be described as SI(S,S) without a reference/linking to the motivation.

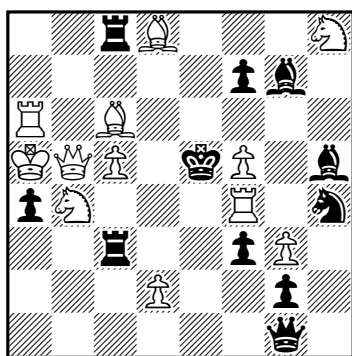
Ejercicio de reconstrucción nº 17

José Antonio Coello Alonso

La posición reflejada en el diagrama 1, que fue propuesta para su reconstrucción en el anterior boletín, la encontré recogida en una base de datos, y es insoluble, pues la amenaza se evita con la captura del Ad8 por la torre, ante la que el autor había previsto 2.Cc6; pero, en tal caso, el cierre de línea a la Ta6 permite la fuga al rey negro. El arreglo parecía sencillo, con solo añadir un peón blanco en g5, pero ese remedio permitía la solución 1.Db8+, y tras la desviación de la torre sigue 2.Ac7#. Esto obliga a cerrar línea a la dama con la Ta6 en b6, y ello, a su vez, a proteger al rey blanco con un peón blanco en a6, con lo que la obra queda debidamente arreglada (2).

(1) Willy May

Tijdschrift van den KNSB, 1937

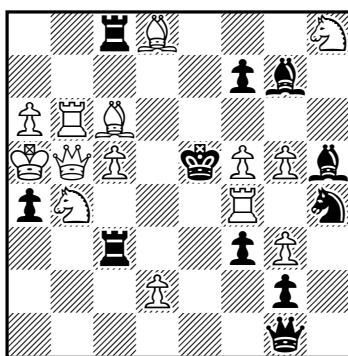


(12+11)

#2

(2) corrección

José Antonio Coello

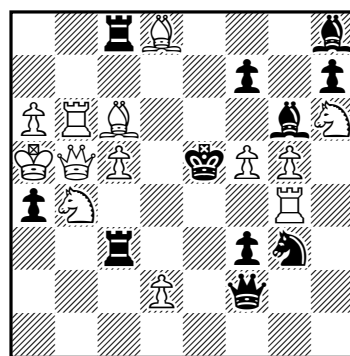


(14+11)

#2

(3) versión

Manuel Sanz



(13+11)

#2

El arreglo fue sencillo, y las numerosas defensas y mates me animaron a proponerlo en esta sección, convencido de que nuestros seguidores coincidirían con mis apreciaciones. Y así ha sucedido, pues de los seis trabajos recibidos cinco han resultado coincidentes con mi reforma, y solamente los tapones para proteger al rey blanco en a6 o en a4 marcan las diferencias, dado que pueden estar también en a7 o en a3, y su ubicación es solo cuestión del gusto personal. Coinciden con el diagrama 2 los trabajos de Imanol Zurutuza y Hans Nieuwart; con los peones en a7 y a3, los de Miguel Uris y Luis Gómez, mientras que Antonio Garofalo solo sitúa el peón a4 en a3. Las demás coincidencias, en cuanto a la reforma introducida se refiere, son totales en los cinco participantes. Solamente difiere algo el trabajo recibido de Manuel Sanz, que envía dos versiones correctas, y curiosamente en una de ellas ahorra el peón g3, con ligeras diferencias de ubicación de las piezas del ala de rey, manteniendo todas las defensas y mates, y solo cambia 1...Cg6 por 1...Axf5, con el mismo mate. Su interesante aportación merece ser recogida en diagrama aparte (3). La otra versión, que mantiene esa defensa, resulta menos económica. Demuestra que se ha tomado con mucho interés este ejercicio.

Se facilitan a continuación los datos para el ejercicio de reconstrucción nº 17, que son los siguientes:

1.Cxc4! (2.De5#) 1...Rd4 2.Ce3#, 1...Rxd5 2.Cb6#, 1...Txd5 2.Cd6#, 1...Txc4 2.Cc3#, 1...Axc4 2.Dxe1, 1...f2 2.Dxd3#.

Un problema que no ofrecerá muchos obstáculos a los amigos reconstructores, y que tiene más belleza que dificultad. Espero también muchas coincidencias en sus envíos.

Las soluciones deberán enviarse, antes del 28 de febrero de 2017, a José Antonio Coello Alonso: <jantoniocoello@gmail.com>.

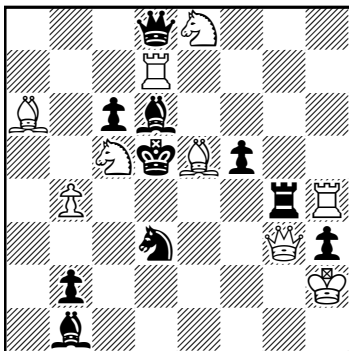
Corrección de dos ayudados con el tema Argüelles desdoblado

Jordi Breu

En la tarjeta de felicitación navideña remitida en 1973, Antonio F. Argüelles incluyó el primer problema, *Bessie* —tiempo atrás corregido— (1), con el que en su día había presentado el tema de intercepciones —tema Argüelles—, que consiste en la reunión de las intercepciones activa y pasiva de una pieza a otra, siendo la intercepción activa la que proviene de un movimiento de la pieza obstructora y la pasiva la resultante del desplazamiento de la pieza interceptada. Solución: 1.Axb2! (2.Dxd6#) 1...f4 2.Df3# (intercepción activa), 1...Tf4 2.Dg8# (intercepción pasiva). Con el encabezado “una obra maestra sobre el tema”, mostraba igualmente el problema 2, de Ottavio Stocchi, “tema Argüelles doble recíproco”. Solución: 1.Cc5! (2.Te3#) 1...Te5 2.Dxg3# (intercepción activa T/A), 1...Axe7 2.Ch4# (intercepción pasiva T/A), 1...Ae5 2.Tbxd7# (intercepción activa A/T),

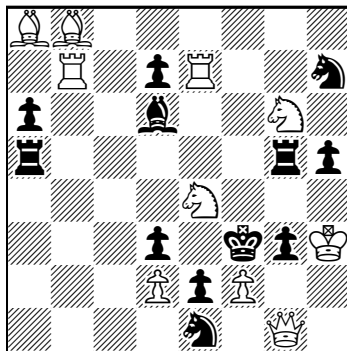
1...Txxg6 2.Tb4# (intercepción pasiva A/T). Entiendo, no obstante, que este problema no cumple las exigencias del tema, porque en una de las variantes pasivas el mate no se produce por intercepción, sino por apertura de la línea del Ab8 sobre f4.

(1) Antonio F. Argüelles
Els Escacs a Catalunya, 1929



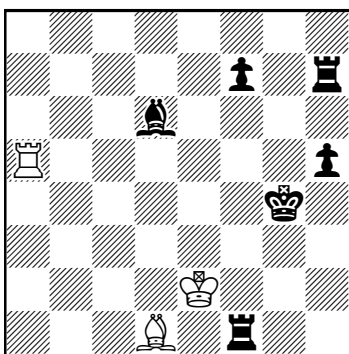
(8+10) #2

(2) Ottavio Stocchi
T.T. Xadrez Brasileiro, 1934
1er premio especial



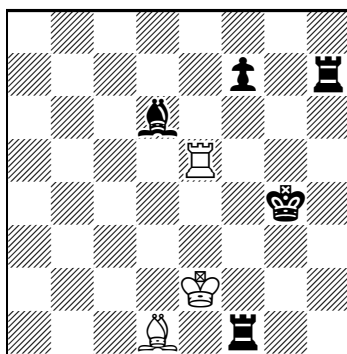
(10+12) #2

(3a) Antonio F. Argüelles
tarjeta de felicitación, 1973



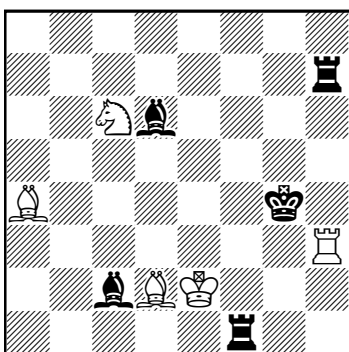
(3+6) h#2

(3b)
(corrección)



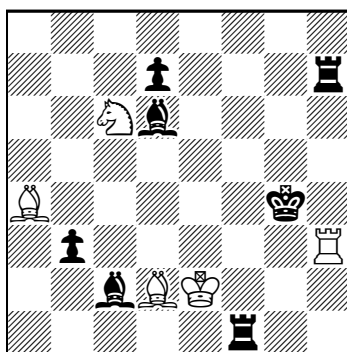
(3+5) h#2

(4a) Antonio F. Argüelles
tarjeta de felicitación, 1973



(5+5) h#2

(4b)
(corrección)

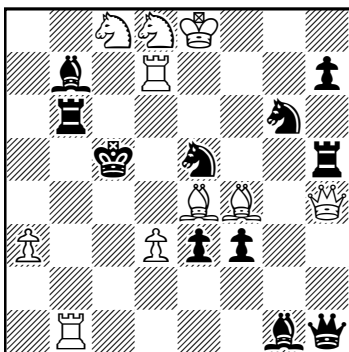


(5+7) h#2

Además de estos dos problemas, en la misma tarjeta figuran dos originales, ayudados de mate en dos jugadas —dedicados a Rafael Candela, Efrén Petite y Francisco Salazar—, en los que Argüelles presenta el mismo tema *desdoblado*, en base a una matriz común [Blancas: Re2; Negras: Rg4 Tf1 Th7 Ad6]. El caso es que los dos son incorrectos. El primero (3a), variante activa, tiene dos soluciones, porque se pueden alternar las dos jugadas negras: 1.Tf6 Txh5 2.Af4 Rf2#, 1.Af4 Txh5 2.Tf2+ Rxf2#. Después de quitar el peón h5, que no tiene ninguna función, se puede trasladar la Ta5 a e5, y el problema queda enmendado (3b), y pesando lo suyo hacia oriente. El segundo (4a), variante pasiva, tiene ocho soluciones, siete basadas en el sacrificio del alfil en b3 y mate en Ae6. La enmienda se consigue a base de peones negros b3 y d7 (o b3 y c4) (4b). La composición tiene la solución que imaginó Argüelles, a cambio de perder la cualidad de aristocrático, que no debe ser grave, ya que el de la variante activa tampoco lo es.

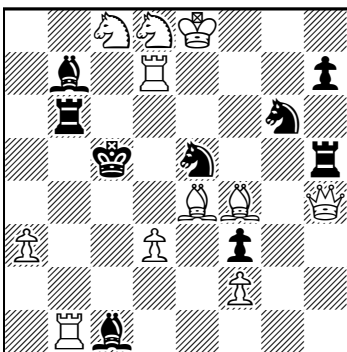
Estas composiciones son antiguas, pero me ha parecido interesante enmendarlas.

(26a) Lars Larsen
The Problemist, 1976-II
 2º premio



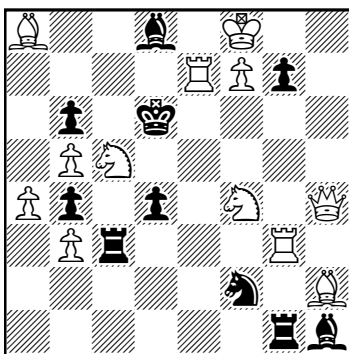
(10+11) #2

(26b)
 corrección



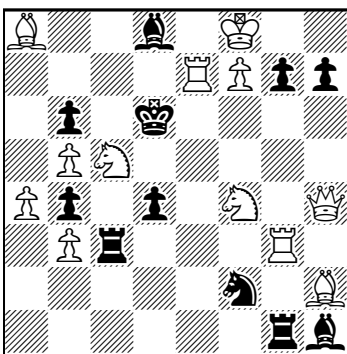
(11+9) #2

(27a) John M. Rice
British Chess Federation,
 1973-74 - 2º premio



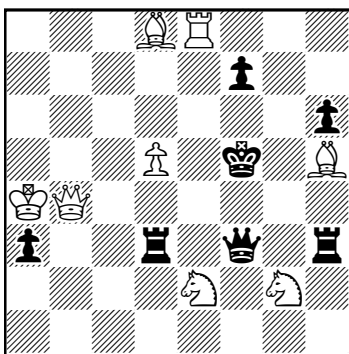
(12+10) #2

(27b)
 corrección



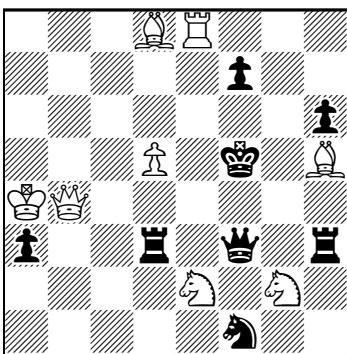
(12+11) #2

(28a) Ernst Nebendorf
Die Schwalbe, debutantes,
 1939 - Premio



(8+7) #2

(28b)
 corrección



(8+8) #2

doble solución 1.Txb1!, con triple amenaza de la Td5. Hay más de una posibilidad de eliminar esa demolición, y es preciso encontrar la más económica. Véase mi corrección en el diagrama 25b.

La clave de este problema (26a), tan altamente distinguido, es 1.Ac6!, que amenaza 2.Td5#, que es detenida por varias defensas, con ricos efectos estratégicos, pero también sirve la agresiva clave 1.Cxb6!, que introduce cuatro amenazas —2.Ca4 o Ce6 o Cxb7 o d4#—, que solo la defensa 1...Ad5 es capaz de detener, pero la respuesta 2.Txd5# deja demolido el problema. He encontrado una solución muy económica, que respeta en su integridad la idea del autor, pero me parece más económica aún la reflejada en el diagrama 26b, en la que se pierde la defensa 1...f2 2.Axe3#. Creo que la economía de la dama negra compensa la pérdida de esa variante.

Uno de los más prestigiosos concursos a nivel internacional vio recompensado este problema (27a) con un segundo premio, y su autor ha visto su nombre figurando en muchos palmareses, ya que se trata de un compositor de talla internacional, pero en este problema cometió un ligero desliz, del que no tengo noticia de que haya sido corregido. Un primer intento Novotny, con 1.Cg2?, fracasa por 1...Td3!, con dos bellas defensas seguidas de mates por la batería blanca. La clave, 1.Tg2!, cambia las amenazas del nuevo Novotny, y, tras las mismas defensas, vienen nuevos mates, por la nueva pieza móvil de la batería.

Es sin duda una obra de belleza excepcional, muy merecedora del premio, si no se hubiera producido la doble solución 1.Dg5! (2.De5 o Td7#), que escapó al análisis del autor, de los solucionistas y del juez que lo premió. Veo dos formas muy elementales de eliminar la doble solución, pero una de ellas no respeta la idea del autor en su integridad. Seguro que los lectores coincidirán conmigo, a la vista del diagrama 27b.

Esta excelente composición (28a), fruto del talento de un principiante, fue también premiada indebidamente, ya que contiene una solución no deseada. La idea del autor es 1.Dh4!, con la amenaza 2.Df6#, y expone al rey blanco a cinco jaques, con claras respuestas. Pero no consideró la doble solución 1.Cg3+ 1...Dxg3 o Txg3, 2.De4 o Ch4#, fácilmente evitable, como el lector podrá

descubrir a poco que lo intente. Pero... ¡cuidado!, que el arreglo más económico y en apariencia más evidente puede resultar un fiasco. Véase el diagrama **28b**.

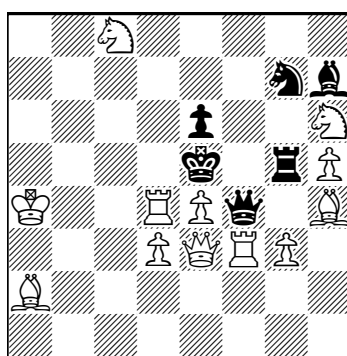
Cuesta creer que este problema (**29a**) haya sido premiado teniendo un error de bulto tan evidente. La solución del autor es 1.Td6!, amenazando 2.Dd4#, pero también se amenaza 2.Dxf4#, defecto que no corrigió. Contiene, como elementos añadidos, dos ensayos de la misma torre, que presentan cambios de mates tras la fuga del rey por f6, y refutados por 1...Cf5!, en ambos casos. Pero lo más asombroso es que no se percatara de la clarísima demolición 1.gxf4+, que es la primera jugada que intentarían todos los principiantes ante esta posición. Es posible que se trate de un error al transcribir el diagrama —de quien envió este problema a las dos bases de datos donde lo he visto así publicado— y parece imposible que ni autor ni árbitro se dieran cuenta de tamaña demolición. Su arreglo es sencillo y, además, evita la doble amenaza, que tanto lo afea, y mantiene el juego virtual. Si algún lector tiene acceso al original de esa revista húngara en aquella fecha, le agradecería me confirmara si apareció así el diagrama en su primera publicación. Véase la corrección en el diagrama **29b**.

En la página 229 del nº 50 de la revista *Die Schwalbe*, de 1932, figura este problema (**30a**) con el Ag2 en h1. Independientemente de su ubicación, el problema tiene dos soluciones, que no vio el autor, que se limitó a investigar la correcta, 1.e4!, amenazando 2.e5#, a la que se oponen seis defensas de variados efectos. Pero las dos soluciones 1.Dc2! y 1.Dd3!, con las amenazas 2.Df5 o Dg6#, pasaron desapercibidas. La reforma que le he encontrado (**30b**) mantiene la misma economía, sin necesidad de añadir pieza alguna.

En el problema **31a**, las opciones del Cc4, para abrir línea a la Tc1 sobre c5, realizan un bello juego virtual. La clave, 1.Ca5!, amenaza 2.Txc5#, con elegante juego defensivo. Pero la inesperada jugada 1.Dxc7! crea cuatro amenazas, que solo pueden evitar dos defensas, que el Cb5 se encarga de contrarrestar. El arreglo pasa por utilizar material pesado, como se podrá ver en el diagrama **31b**, que lo corrige, aunque es posible que el lector encuentre un método más económico.

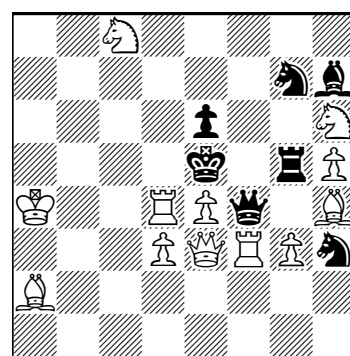
No es frecuente encontrar demoliciones a este autor, que cuidaba mucho sus acabados, pero esta (**32a**) es la excepción que confirma la regla. Su clave, 1.Cf6!, amenaza 2.Tdxe2#, con buen juego defensivo. Con sorpresa se descubre ahora una demolición que se le pasó por alto, y que tiene un sencillo arreglo. Es preciso

(29a) W. Suchodolski
Szachy, 1957
2º-3º premio ex aequo



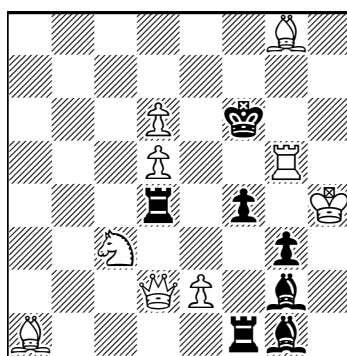
(12+6) #2

(29b)
corrección



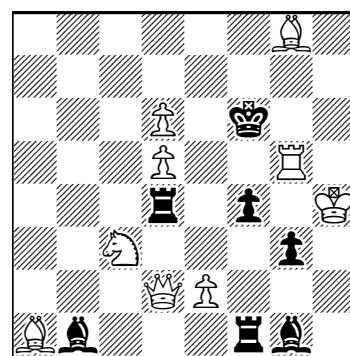
(12+7) #2

(30a) L. van Schoor
15º T.T. Die Schwalbe 1932
1ª mención de honor



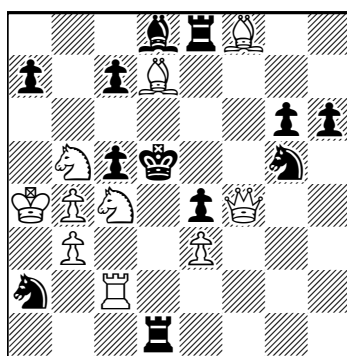
(9+7) #2

(30b)
corrección



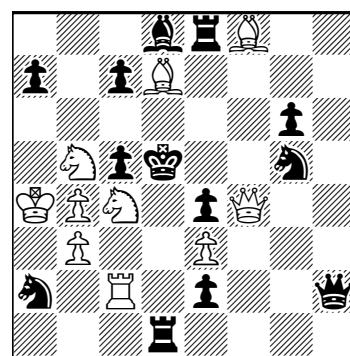
(9+7) #2

(31a) Michael Schneider
Arbeitsgemeines D.S., 1949
5º-6º recomend. ex aequo



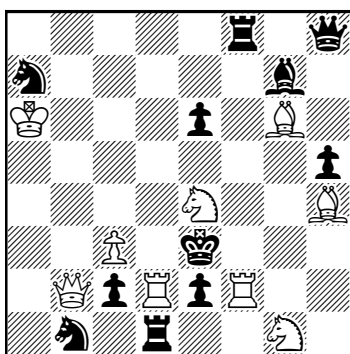
(10+12) #2

(31b)
corrección



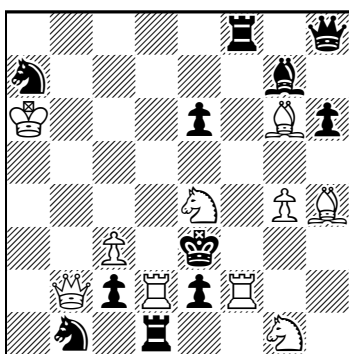
(10+13) #2

(32a) Juan Zaldo
Magasinet, 1952-II
 6ª mención de honor



(9+11) #2

(32b)
 corrección



(10+11) #2

refutación: 1...Td3! y 1...Rxc5! **(28a)** En apariencia, podría ser suficiente añadir un peón negro en h4, pero, en ese caso, habría doble solución: 1.Dd4! **(32a)** Más elegante resulta añadir un peón blanco en g4 que un peón negro en h6.

evitar 1.Ag5+, puesto que, tras la obligada 1...Tf4, siguen tres claros mates. La reforma evidente se verá en el diagrama **32b**.

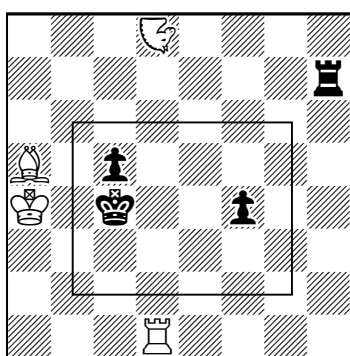
Notas al margen: **(25a)** También se arregla con un caballo negro en d1, más oculto pero menos económico. **(26a)** Bastaría añadir a la posición del autor un peón negro en a2, respetando íntegra su idea, pero la economía se resiente, pues habría que mantener la dama negra. **(27a)** No sirve añadir un peón negro en h6, que aparentemente lo arregla, ya que se pierde el ensayo por la doble

Más sobre el tema Brogi

Imanol Zurutuza

El tema Brogi fue ampliamente expuesto e ilustrado por Massimo La Rosa en un artículo publicado bajo el título *Il tema Brogi nei diretto in due mosse*, en el boletín *Problemas* nº 10, de abril de 2015, donde se reproduce la definición dada por su creador: *El Blanco, con la clave, amenaza cuatro mates, A, B, C, D. Las defensas negras eliminan dos de esos mates cada vez (CD, DA, AB, BC), de manera que las parejas de mates restantes se verifican en la siguiente sucesión cíclica: AB, BC, CD, DA*. Se trata, por tanto, tal y como se indica en el mismo artículo, de un tema estrechamente relacionado con el Fleck, en el que *el Blanco amenaza tres o más mates, y las defensas del Negro eliminan todas las amenazas menos una*.

(1) Jean-Pierre Boyer
Problème, 1968



(4+4) ♞=Noctámbulo #2

De hecho, en palabras de Jean-Pierre Boyer —pág. 18, *Problème* nº 38, de febrero de 1968—, se podría definir el tema Brogi como *un Fleck en que las Negras, en lugar de parar (n-1) mates, paran (n-2) mates, siendo los dos mates restantes cíclicos con relación a las otras variantes: AB en la primera variante, BC en la segunda, etc.* Cabe añadir, citando al mismo autor, que es el primer tema de duales intencionales.

En esa misma revista se ofrece, como ejemplo ilustrativo del tema, el problema esquemático que adjuntamos **(1)**, en el que el autor se vale de un Noctámbulo —pieza de fantasía que puede realizar sucesivos movimientos de caballo en la misma dirección—.

La jugada clave, 1.Nxf4!, amenaza 2.Nb6# (A), Nb2# (B), Ng2# (C) y Ng6# (D). Las casillas desde las que se amenazan los mates son los vértices del rectángulo formado por las casillas b6-b2-g2-g6, por lo que la torre podrá defender dos de las amenazas —un lado del rectángulo— en cada una de sus defensas, quedando las otras dos sin defender. De esta manera, tenemos la siguiente secuencia de defensas y mates:

- a) 1...Tg7 (o Te7) 2.Nb6# (A) y Nb2# (B)
- b) 1...Th6 2.Nb2# (B) y Ng2# (C)
- c) 1...Tb7 2.Ng2# (C) y Ng6# (D)
- d) 1...Th2 2.Ng6 (D) y Nb6# (A)

Un curioso ejemplo del tema Brogi, seguramente poco conocido, que hemos considerado interesante reproducir en estas páginas.

Ejercicio de restauración (15)

José Antonio Coello Alonso

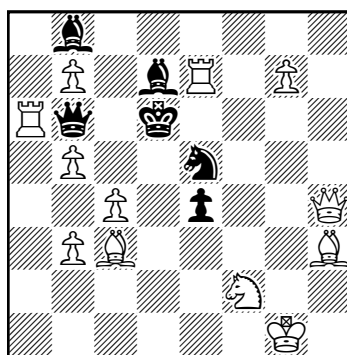
Como ya aventuraba en la presentación del ejercicio 14, esta restauración podía ofrecer varias posibilidades de arreglo, considerando las graves deficiencias que contiene su poco esmerado acabado, como ya se informó en su momento. Y como era de esperar, todos los trabajos recibidos han coincidido en su fondo, pero no en sus formas, ya que ha habido disparidad de criterios a la hora de controlar la casilla c6 para evitar la insolubilidad tras 1...Axb5, mientras que para evitar la solución no deseada 1.Df6!? se han utilizado diversas formas, bien para impedir su acceso, controlar esa casilla o proteger la dama negra. En el diagrama 1 se repite la posición fracasada del autor, y en el 2 la posición que yo conseguí y con la que ningún participante ha coincidido. Me sorprende que solo la versión de Miguel Uris haya dado utilidad al rey blanco, que en g1 no hace nada, ya que no es útil la clavada del Cf2, que no precisa ser desclavado para dar su mate, y lo afea con su exposición al jaque, sin mate previsto. En g7 tiene misión y ahorra ese peón. Su trabajo difiere del mío en que utiliza un caballo negro en g8 en vez de mi peón negro en a7.

Han enviado sus trabajos, con ligeras diferencias entre sí, Luis Gómez e Imanol Zurutuza, que envían dos versiones correctas, pero menos económicas (12-8 y 12-7), Miguel Sanz (12-7), Hans Nieuwart (14-6), el citado Miguel Uris (10-7), Carlos A. Grassano (11-6), cuya posición pierde la defensa 1...Ae6, Evgeny Permyakov (10-7), que participa por primera vez y a quien damos la bienvenida a esta sección, y los argentinos Gaspar Perrone y Ricardo Franceschini, que envían su posición correcta (11-8) basada en la del autor, y la consideran susceptible de ser muy mejorada en su economía, hasta el punto de reducirla a Meredith (7-5), aligerándola de mucho material superfluo. Por la originalidad de su reforma podría considerarse como un nuevo problema, que mantiene el esquema de su autor en posición muy diferente. Podemos ver y admirar su trabajo en el diagrama 3, que bien podría presentarse como compuesto "después de F. Romik".

Se echan en falta los trabajos de los asiduos Gerd Prah! y Jordi Breu, quien justifica su ausencia por motivos familiares que deseo pueda solucionar en breve. En el diagrama 4 planteo un nuevo ejercicio de restauración, en el que el autor del Problema Inmortal, gran maestro de la composición, no tuvo mucha fortuna con el acabado. Su solución debería ser 1.Dh8!, y tras 1...Rd6,d5 o f4; 2.Af8# o Ce4#, pero la defensa 1...d6 es seguida de tres mates, 2.Ad4# o Cb3# o b4#. No obstante, lo peor es que contiene cuatro soluciones que su autor no consideró, 1.Dh6!, 1.Dh2!, 1.De1! y 1.Ae5!, que deben ser eliminadas, así como el trial de la citada defensa. En mi restauración se pierde su condición de Meredith, pues ha sido preciso incorporar algo de material.

Las posiciones propuestas deberán enviarse, antes del 28 de febrero de 2017, a José Antonio Coello Alonso: <jantoniocoello@gmail.com>.

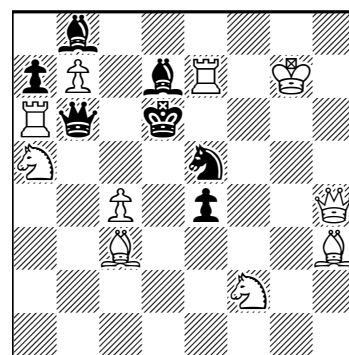
(1) F. Romik
Szachy, 1947



(12+6)

#2

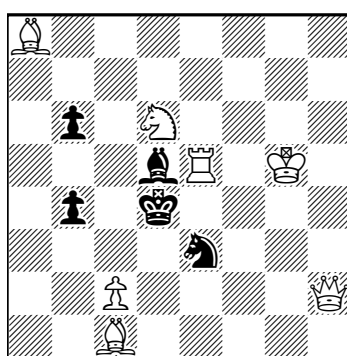
(2) corrección
José Antonio Coello



(10+7)

#2

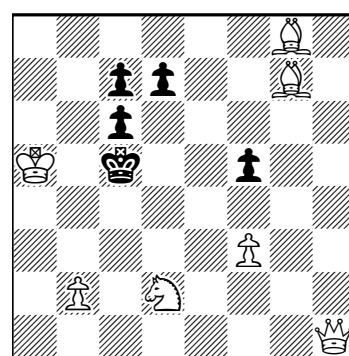
(3) Gaspar J. Perrone
Ricardo Franceschini
después de F. Romik



(7+5)

#2

(4) Konrad Bayer
Wiener Schachzeitung, 1888



(7+5)

#2

Solutions to the original retro problems on page 401 (issue 16, October 2016). The thematic moves are underlined. Our regular solver Henrik Juel sent in the correct solution for both problems.

Problem 1. The wPs b3,c2,d2,e2,f2,g3 and wBs a2,g1 imply that one of the two wBs in the diagram position is promoted. This will be the basis of both the solution and the thematic try.

Try: -1.Bh2-g1 e5-e4 -2.g2-g3 e6-e5 -3.Be5-h2 e7-e6 -4.Bc3-e5?? – retrostalemate for Black; if Black had a retro tempo here, -4...~, the position would be released after -5.Ba5-c3 Qa6-b6 -6.B~xSa5! If -4.Bc3xQ/R/Se5 Q/R/S~-e5 -5.Ba5-c3 Qa6-b6 -6.Bb4(c3)-a5 Qb6-a6+ -7.Ba5-b4(c3) Qb6-a6 – retroperpetuity; -6.Kb4-a4? b6xc5+ – illegal cluster in the NW corner of the board.

Solution: -1.Bh2-g1 e5-e4 -2.Bg1xPh2 h3-h2 -3.Bh2-g1 h4-h3 -4.Bg1-h2 g5xBh4 -5.Bh2-g1 g6-g5 -6.Bf6-h4 e6-e5 -7.Bc3-f6 e7-e6 -8.Ba5-c3 Qa6-b6 etc. Note that a wQ cannot be used a screening unit on a5 because one of the wBs in the southern cage is necessarily promoted and there are 7 wPs on the diagram.

Problem 2. This problem doubles the “Volet task” discussed in the last issue of the bulletin. Note that in both cases the file is necessarily empty when the uncapture of the thematic pawns takes place.

Try: uncapture a third bS to screen on g1, then retract f2-f3 to open the south cage; but illegal because the bK is then caged inside as he cannot exit though the a,b-files (see *Problemas* 14, April 2016, p. 358-9).

Try: -1.Bf5-c8 h6-h5 -2.Bd3-f5 h7-h6 -3.Be2xPd3 d4-d3 -4.Ba6xPe2 e3-e2+ -5.Ra5-a4 e4-e3 -6.Rc5-a5 e5-e4 -7.Rc3-c5 e6-e5 -8.Re3-c3 e7-e6 -9.Re1-e3 d5-d4 -10.Rg1-d1 d6-d5 -11.Bf1-a6 and Black is retro-stalemated; similar approaches by White are also one move too slow.

Solution: -1.Bf5-c8 h6-h5 -2.Be4-f5 h7-h6 -3.Bc6xPe4 d5xSe4! -4.Sc3-e4+! The thematic file is empty again. -4...d6-d5 -5.Se2-c3 Kf1-f2 -6.Sg1-e2+ Kf2-f1 -7.Ra5-a4 Kf1-f2 -8.Re5-a5 Kf2-f1 -9.Bb5-c6 Kf1-f2 -10.Re2-e5+ Kf2-f1 -11.Re1xPe2+! e3-e2+ -12.Se2-g1 e4-e3 -13.S~-e2 e5-e4 -14.Rg1-e1 e6-e5 -15.Bf1-c4 e7-e6 -16.e2xPf3 f4-f3 and the position unfolds.

Reunión SEPA-2017, Vitoria-Gasteiz

Se recuerda a todos los socios de la SEPA que la junta general ordinaria del año 2017 se celebrará en el Gran Hotel Lakua de Vitoria-Gasteiz, durante la primavera, en fecha y hora que serán oportunamente comunicadas por correo electrónico. En el orden del día figurarán los siguientes puntos a tratar, además de los asuntos que en próximas fechas puedan ser propuestos para su inclusión: (1) Aprobación del acta de la reunión anterior; (2) Informe de la junta directiva sobre las actividades realizadas en 2016; (3) Renovación de los cargos de la junta directiva; (4) Edición del boletín de la sociedad; (5) Ruegos y preguntas.

Asimismo, se prevé organizar diversas conferencias y actividades sociales para todo el fin de semana, por lo que se ruega a los socios que estén interesados en ofrecer alguna mini-conferencia o tratar algún tema específico relacionado con la composición que se lo comuniquen al secretario, a fin de que se pueda proceder a la elaboración del correspondiente programa, del cual se hará partícipes a todos los asociados en su momento.

Sociedad Española de Problemistas de Ajedrez (SEPA)

Junta Directiva. Presidente: Pedro Cañizares Cuadra; Vicepresidente: José Antonio Coello Alonso; Secretario: Imanol Zurutuza; Tesorero: Joaquim Crusats; Vocales: José Miguel Plantón y Luis Miguel Martín.

web: <http://sepa64.blogspot.com.es>, sepa.problemas@gmail.com

Revista Problemas, Boletín de la Sociedad Española de Problemistas de Ajedrez (SEPA): Editor: José Antonio Coello Alonso; Ayudante de edición y corrector de estilo: Imanol Zurutuza; Compaginador: Joaquim Crusats; Colaboradores: Pedro Cañizares, Luis Miguel Martín, José Miguel Plantón, Jordi Breu y Joaquín Pérez de Arriaga.

© Sociedad Española de Problemistas de Ajedrez (SEPA), España 2013.

Si desea recibir *Problemas* de forma gratuita, envíe un correo electrónico sin texto a [<sepa.problemas@gmail.com>](mailto:sepa.problemas@gmail.com) con la palabra “suscripción” en el asunto. Ejemplar de distribución gratuita.