

PROBLEMAS

Boletín de la Sociedad Española de Problemistas de Ajedrez (SEPA)

Fundada en 1935 por A.F. Argüelles
Inscrita en el Registro Nacional de Asociaciones: Grupo 1º, Sección 1ª, Nº 600304

Quinta época - Nº 10

Abril de 2015

Sumario:

Francesc Vivas i Font, ajedrecista y compositor de estudios (<i>J.Travesset</i>)	217
La autoclavada negra (<i>J.A.Coello</i>)	219
Memorial Efrén Petite (#2, h#2) (<i>I.Zurutuza</i>)	225
A new original “Last move? Duplex” record (<i>Redacción</i>)	228
Ejercicio de reconstrucción nº 10 (<i>J.A.Coello</i>)	228
Il tema Brogi nel diretto in due mosse (<i>M.LaRosa</i>)	229
Problema comentado (<i>P.Cañizares</i>)	232
Traceable moves: some elaborate examples (<i>J.Crusats</i>)	233
Versión de un problema de Valentín Marín (<i>Redacción</i>)	234
Galería de compositores españoles (X) (<i>I.Zurutuza</i>)	235
Ejercicio de restauración (8) (<i>J.A.Coello</i>)	236
Introducción a las piezas de fantasía (<i>P.Cañizares</i>)	237
Recompensas (<i>I.Zurutuza</i>)	238
Selección de finales (<i>P.Cañizares</i>)	239
“Замовна” Задача Зодчого (<i>А.Фролкін</i>)	240
Help play to a dead position (<i>P.Olin</i>)	240
Obra inédita de Efrén Petite (IV) (<i>J.A.Coello</i>)	242

Francesc Vivas i Font, ajedrecista y compositor de estudios

Joaquim Travesset

Francesc Vivas i Font (8/10/1919–26/8/1998) siempre estuvo vinculado al Club de Ajedrez Barcelona, pero en 1952 fichó, a instancias de su hermano Pere, por el Centro Cultural de la Cruz Roja, que es donde jugaba él. Fue más o menos en 1955 cuando regresó al Club de Ajedrez Barcelona. En aquellos primeros años de su vida ajedrecista, y en los siguientes, se encontró allí con grandes aficionados al ajedrez, desde Valentín Marín hasta Miquel Albareda, pasando por Antonio Medina y Arturo Pomar, por citar a los más conocidos. Pero su pasión primordial fue la composición, supongo que influido por la presencia de Henri Rinck, Francesc Armengol, Esteve Puig i Puig, Antonio F. Argüelles y, sobre todo, de José Mandil Pujadó, que fue su mentor, aunque Vivas no llegaría a su altura.

Más adelante se le unieron Lorenzo Ponce Sala y Sebastián Torralba, quienes, conjuntamente, colaboraron intensivamente en el desarrollo y conocimiento del problema y los estudios de finales en los boletines que, periódicamente, editaba el Club de Ajedrez Barcelona. Y tampoco podría olvidarme de Joaquim Gil i Daniel, ni de las tertulias que se libraban en aquellos primeros años, donde también asistían, entre otros, los problemistas manresanos Joan Claret y Estanislau Puig Ambrós —si bien Puig Ambrós había nacido en Navarces, pueblecito cercano a Manresa, después se afincó en Badalona—. Pero estoy convencido de que, además de todos estos, hubo otros. Y yo me pregunto, ¿quién no haría moneda falsa para tener hoy día en su club a esta pléyade de compositores?



Francesc Vivas i Font

Foto: de la página de Iuri Akobia.



Francesc Vivas i Font

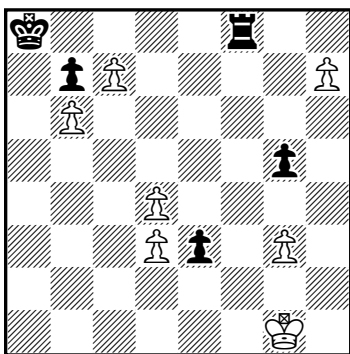
En consecuencia, podría decir que Vivas i Font no necesitaba nada más para poder trabajar con entusiasmo en todo lo que se había propuesto, dado que siempre podía contar con el apoyo y seguimiento de algunos de los personajes que he citado.

La fotografía inédita de la izquierda corresponde a Francesc Vivas cuando tenía aproximadamente entre 20 y 22 años. Una imagen perfecta de cómo era él en aquellos años. Presumiblemente debía ser una foto para la renovación de su carnet de identidad.

Pere, hermano de Francesc Vivas i Font, me explica que fue él quién inició a su hermano en el ajedrez, poco antes de la guerra civil, más o menos en 1934, ya que él había aprendido a jugar en una colonia de verano. Y subraya que más que iniciarle le enseñó a mover las piezas, que es lo único que sabía. Más adelante, en 1938, movilizaron a Francesc y fue destinado a servicios auxiliares en el Hospital de Cervera (Lleida). Aquí Pere hace un inciso y me aclara que Francesc, desde que tenía nueve meses, estuvo muy enfermo, con enfermedades realmente graves, y hasta que no tuvo cuatro o cinco años no empezó a reponerse. A pesar de ello le quedaron importantes secuelas de aquel período: sordera en uno de los oídos y una cierta rigidez en la columna vertebral, aunque después tuvo una vida completamente normal.

El estudio 1, de Francesc Vivas, obtuvo premio en el concurso de *El Ajedrez Argentino* y a mí, en especial, no solo me gusta sino que me recuerda algunos de los realizados por el maestro José Mugnos con estas secuencias de ahogado. Precisamente en este concurso José Mugnos obtuvo el primer y segundo premios y una segunda y cuarta menciones y José Mandil un tercer recomendado.

(1) Francesc Vivas i Font
El Ajedrez Argentino, 1950
2º recomendado



(7+5)

+

1.h8D Txh8 2.Rf1! g4! [2...e2+ 3.Rxe2 g4 4.d5 Th2+ 5.Re3 Te2+ 6.Rd4 Te4+ 7.Rc5; 2...Tf8+ 3.Re2! g4 4.d5! Te8 (4...Tf2+ 5.Re1!) 5.d6 Tf8 6.d7 Tf2+ 7.Re1! Tf1+ 8.Rxf1 e2+ 9.Rg2; 2...Te8 3.Re2! g4 4.d5 Tf8 5.d6! Tf2+ 6.Re1!; 2...Th1+ 3.Re2!] 3.d5! — la clave principal; luego veremos sus consecuencias— [3.Re2? Th2+! 4.Re1 (4.Rxe3 Te2+ 5.Rf4 Tf2+ 6.Rg5 (6.Re5 Tf5+ 7.Re4 Te5+=) 6...Tf5+=) 4...Th1+=] 3...e2+ [3...Tf8+ 4.Re2 Tf2+ 5.Re1 Tf1+ 6.Rxf1 e2+ 7.Rg2 e1D 8.c8D#] 4.Rxe2 Te8+ [4...Th2+ 5.Re3 Te2+ 6.Rd4 Te4+ 7.Rc5 Te8 8.d4; como en la variante principal] 5.Rd2! Te2+ 6.Rc3 Tc2+ 7.Rd4 Tc4+ [7...Tc5 8.Re4! (8.Re3? Tc4!; 8.d6? Td5+; 8.Re5? Txd5+; 8.c8D+? Txc8 9.d6 Td8 10.Rd5 Rb8) 8...Tc1 9.Re5 Tc5 10.Re6] 8.Re5 Te4+ 9.Rd6 Te6+ 10.Rc5 —el punto c6 está minado; ahora podemos ver la importancia del movimiento 3. d5!— 10...Te8 [10...Tc6+ 11.dxc6 bxc6 12.c8D#] 11.d4 Tg8 12.Rb4 Tc8 13.d6 Tf8 [13...Txc7 14.bxc7+-] 14.d7 ganando.

Cuando empezaba el artículo no tenía conocimiento de la fecha de defunción de Vivas. Había investigado por diversos sitios sin resultado positivo, y, después de entrar en las hemerotecas de los periódicos de Barcelona, hallé la esquila donde se concretaba la información que estaba buscando.

Y esta es, a grandes rasgos, la pequeña historia de un enamorado del ajedrez y de la composición.

Deseo agradecer a Pere Vivas i Font la atención que ha tenido conmigo y su aportación sobre la vida de su hermano Francesc. Es posible que no sea mucho lo que he podido incluir, pero, aunque poco, siempre es interesante conocer algún detalle más de este apasionado del estudio que fue Francesc Vivas i Font.

Este artículo es una versión reducida de los originariamente publicados en el blog <http://www.ajedrez365.com/>. Nuestro más sincero agradecimiento al autor, así como a José Luis Pérez, por autorizar su publicación en nuestro boletín.

La autoclavada negra

José Antonio Coello Alonso

Uno de los elementos estratégicos que más protagonismo tiene en la composición de problemas es la clavada, y, por extensión, todos los que tienen alguna relación, como son las desclavadas, las semiclavadas y las autoclavadas, sobre las que tratará el artículo que ahora inicio. Como su nombre indica, se refiere a las defensas que se ven obligadas a hacer las negras para detener la amenaza, autoclavando sus propias piezas, situación que aprovecha el blanco para dar mate, a causa de la inmovilidad de esas piezas. Las autoclavadas se pueden producir de forma directa, indirecta o pasiva, y estas diferencias son determinantes en la correcta identificación de los temas. En el esquema anexo planteo una posición en la que se dan ejemplos de las distintas formas de realizar las autoclavadas negras, así como de desclavadas blancas y negras, directas e indirectas, para una mejor interpretación de estos elementos estratégicos.

Esquema:

Txg3: autoclavada directa de T e indirecta del Cd4
desclavada directa del Cc5.

Cxf5: autoclavada directa de C e indirecta de T.

Cc6: desclavada indirecta del Cc5 y autoclavada indirecta de Tc3.

Rd5: autoclavada pasiva del Cb7 y desclavada pasiva del Ae4.

Ta1: desclavada directa del Ae4.

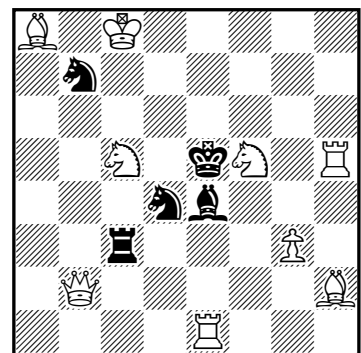
El efecto antagónico es el de las desclavadas negras, que pueden ser realizadas por las blancas al ejecutar la clave o la amenaza, o por las negras para defenderse, y que pueden producirse de forma directa o indirecta, y que también condicionan la realización de distintos temas, según se produzcan de una u otra forma, como veremos en los ejemplos ilustrativos con los que siempre acompaño mis comentarios sobre los temas expuestos.

Los dos primeros diagramas son un ejemplo del juego de las autoclavadas negras, que no realizan un tema concreto, pero que ilustran a la perfección la estrategia que protagoniza este artículo.

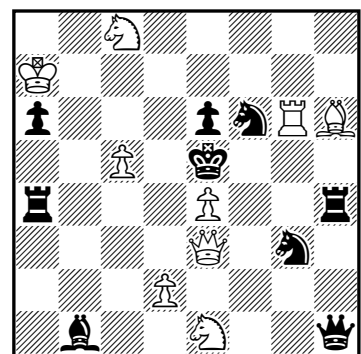
En el diagrama 1, el autor trata la autoclavada negra asociada a la entrega múltiple de pieza blanca, inmolada a la captura de las negras. Vemos el peón e4 expuesto a su eliminación por todas las piezas negras, que deben detener la amenaza 2.Cc6#, que se produce tras la clave 1.Ce7! Las capturas del peón e4 inmovilizan al caballo blanco, pues el rey dispondría de dos casillas de fuga, pero cada captura autoclava la pieza negra que la realiza, y permite un mate distinto tras cada defensa, siempre aprovechando el perjuicio que la autoclavada negra representa. No es preciso citar las defensas y mates, pues son evidentes, y no habría mate si las negras no estuvieran clavadas.

La curiosa posición del diagrama 2 reparte la estrategia con autoclavadas negras en dos casillas diferentes, una vez realizada la clave 1.Tc5!, que amenaza 2.Te6#. La eliminación de la Td6, pieza móvil de la batería blanca del planteo, y la del Pd5, como pieza de apoyo, ocasionan las autoclavadas de la dama y torres negras en el primer caso, y la del alfil y caballos en el segundo, dando lugar a seis bellos mates que explotan la situación de clavada de las negras. Las defensas en d6, 1...Dxd6 o Taxd6 o Tdx6, permiten los mates 2.Dg7 o Cc6 o Cd7#, mientras que las que se autoclavan en d5, 1...Axd5 o Ccx5 o Cfx5, posibilitan 2.Cc4 o Da1 o f4#.

Esquema



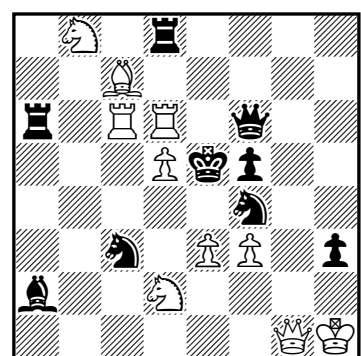
(1) Leonid I. Kubbel
Pittsburg Leader, 1909-10



(9+9)

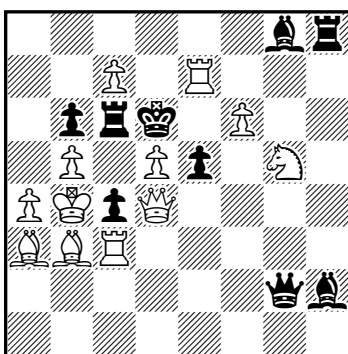
#2

(2) Kristaps Viksna
Sächsische Zeitung, 1982
2º premio



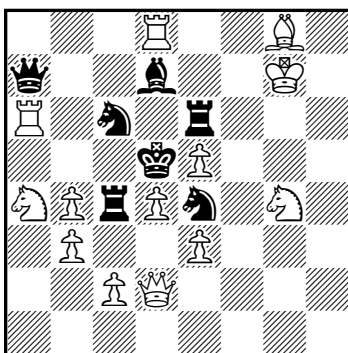
(10+9)

#2

(3) Pedro FastoskyBritish Chess Federation,
1960-61; 4ª mención de honor

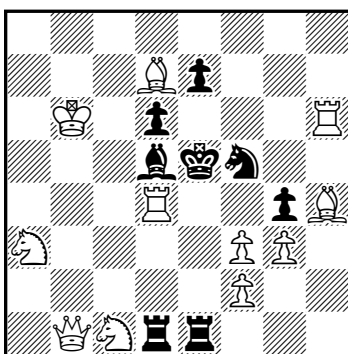
(12+9)

#2

(4) Osmo KailaSuomen Tehtävänikat, 1959
3^{er} premio

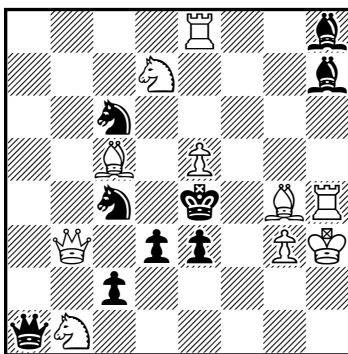
(13+7)

#2

(5) ArieH GrinblatIsrael Ring Ty., 1959
1^{er}-2^o premio ex-aequo

(11+8)

#2

(6) Leopold SzwedowskiThe Hindu, 1960-1; 1^{er} premio

(10+9)

#2

A continuación paso a exponer algunos de los temas que este elemento estratégico ha inspirado a sus autores, comenzando por el tema Fastosky, ideado por el argentino Pedro Fastosky, que lo presentó mediado el pasado siglo. Consta este tema de dos fases: un juego aparente o un ensayo, en el que se producen los efectos de autoclavadas, que la clave destruye, clavando una pieza negra y amenazado un mate que es defendido por las mismas jugadas de la primera fase, produciéndose los mates por clavada de la negra que quedó clavada tras la clave. El análisis del diagrama 3 clarificará el mecanismo.

En el planteo del problema 3 vemos el siguiente juego aparente: 1...Dxd5 o Axd5; 2.Ce4 o Cf7#, al quedar las piezas negras autoclavadas por la dama blanca. La clave, 1.Dxb6!, elimina los efectos de las autoclavadas y amenaza 2.Dxc6#. Esta amenaza es defendida por las jugadas negras del juego aparente, a las que siguen 2.c8=C o Ra5#, con cambios de mates sobre los del juego aparente y explotando la clavada de la pieza negra clavada tras la clave. Resultan muy atractivos los mates que se producen en el juego secundario tras 1...Rxd5 o Txb6; 2.Td3 o Rxc4#, con variado juego estratégico, en el que destaca la Batería Real blanca.

En el diagrama 4 son tres las defensas temáticas y tres los cambios que se producen en el juego real a las mismas defensas. Juego aparente: 1...Dxd4 o Txd4 o Cxd4; 2.Cb6 o c4 o Axe6#. La clave, 1.Dg2!, clava el Ce4 y amenaza 2.Cf6#. Con esta amenaza el Cg4 va a perder el control del peón e5, lo que justifica las defensas negras de captura del peón d4 —las mismas defensas del juego aparente—, a las que siguen los mates 2.Txd7 o Cc3 o Td6, siempre explotando la clavada del Ce4 que se creó tras la clave.

Y para terminar con este tema, presento el diagrama 5, tratado con elementos modernos, al fusionarle con el tema Zagoruiko, que exige tres cambios de mates a las mismas defensas en tres fases diferentes. La primera fase es el siguiente juego aparente: 1...Txd4 o Cxd4; 2.Dxf5 o f4#. En la segunda fase tenemos el siguiente ensayo temático: 1.Da1?, que amenaza 2.Te4#, y que es detenido por las mismas defensas del juego aparente, que en este caso sí resultan autoclavadas, y los mates subsiguientes explotan esa circunstancia. Si 1...Txd4 o Cxd4; 2.Cd3 o Th5#, que resultan cambiados con respecto a los del juego aparente. Este ensayo se refuta con 1...gxf3, eliminando el apoyo de la pieza-amenaza. Por último, el juego real, 1.Db5!, crea la amenaza 2.Dxd5#, clavando el Ad5. A las mismas defensas sigue 2.Te6 o Cc4#, también cambiados sobre los de las otras fases, y también aprovechando la clavada negra hecha por la clave. Un bellissimo problema que combina aspectos clásicos y modernos con buena armonía.

Probablemente el tema más representativo de la Autoclavada Negra sea el tema Schiffmann, de estrategia tan bella, variada e interesante, que merecería un artículo especial, y que voy a tratar brevemente en las dos formas en que puede presentarse. Su definición es la siguiente: para defenderse de la amenaza, las negras autoclavan sus propias piezas, especulando con que la realización de la amenaza las volvería a desclavar de forma indirecta; los mates que siguen a cada defensa aprovechan la situación de clavada de las piezas defensoras.

Un ejemplo muy atractivo es el que se presenta en el diagrama 6. La clave, 1.Rg2!, amenaza 2.Ae6#, que es defendido por las cuatro piezas negras que pueden capturar el peón e5, quedando clavadas, pero evitan la amenaza que las desclava si el blanco insiste en su amenaza para controlar la casilla d5, por la que el rey negro puede huir. Las defensas temáticas son: 1...Dxe5 o Axe5 o C4xe5 o C6xe5, a las que siguen los mates 2.Cc3 o Cf6 o Ah3 o Db7, todos ellos explotando la situación de clavada de las piezas negras. El siguiente ejemplo combina el tema con tres cambios de mates entre el juego aparente y el juego real en tres defensas temáticas.

El planteo del diagrama 7 presenta el siguiente juego aparente: 1...Dxe5 o Txe5 o Cxe5; 2.Cb6 o Dxd3 o Axe4#, que no explotan las autoclavadas negras. En el juego real la clave, 1.Cxe4!, monta una batería blanca que amenaza volver con el caballo a su casilla de origen (efecto *switchback*), recuperando el control de la casilla e6 que la clave concedió al quitarle al rey negro su casilla de fuga por e5 (clave *give & take*). Las mismas defensas del juego aparente detienen la amenaza, autoclavándose e impidiendo la amenaza que las desclavaría. Los mates que siguen a las defensas son 2.Cc7 o Df7 o Dc4#, que recuperan el control de e6 y aprovechan las clavadas de las piezas defensoras.

Especial atractivo tiene el diagrama 8, que combina el tema con el Mansfield, visto en la pág. 166 del boletín 8, que trataba sobre la Batería Blanca. Observamos una batería blanca en la columna "h", controlada por la dama y torres negras. También vemos otra batería en la octava línea, en principio ineficaz, pues su pieza móvil no controlaría la casilla de fuga del rey negro. Por otro lado, tenemos una semibatería blanca en la gran diagonal, en la que su pieza cabecera, la Tf6, deja su casilla libre para que sea ocupada por el Cg8, que amenazaría mate por la pieza base de la batería. Dos intentos de cierres de líneas negras a las piezas que controlan la batería vertical fracasan con refutaciones de autoclavadas negras, y solo uno es eficaz. La solución completa es:

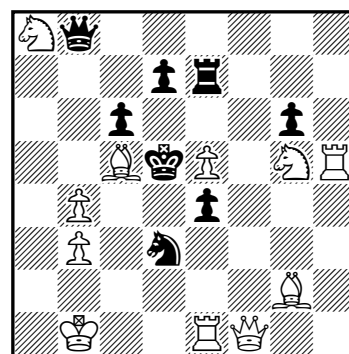
1.Tf1? 1...Dxd4 o Texd4; 2.Cg4 o Cf3#, 1...Tdx4!
 1.Tf3? 1...Texd4 o Tdx4; 2.Cf1 o Cg4#, 1...Dxd4!
 1.Tf4! (2.Cf6#) 1...Dxd4 o Tdx4 o Texd4; 2.Cf1 o Cf3 o Th4#

A destacar los mates cíclicos del Ch2 interceptando en cada fase a las piezas negras que mantienen el control de la batería vertical, después de las autoclavadas negras, propias de los temas Mansfield y Schiffmann.

El autor presentó en 1928 una segunda forma de realizar el tema, que no se ajusta a la estrategia de las autoclavadas negras, pero que contiene la esencia temática del Schiffmann, aunque interpretado de diferente forma. Las negras presentan en el planteo una pieza clavada, que la amenaza va a desclavar, pero ese efecto no tiene eficacia para detener la amenaza de mate. Se precisa un movimiento de esa pieza clavada en su línea de clavada (movimiento Pelle), para que la desclavada sea efectiva y el negro pueda detener la amenaza. Resulta algo farragosa la descripción, pero el análisis del diagrama 9 no dejará lugar a dudas.

Vemos en esta posición clavado el Ac2, que es la pieza temática como veremos. La clave, 1.Db5!, amenaza 2.Cd3#, jugada que desclava el Ac2, pero que de nada sirve al negro, pues esa desclavada no evita el mate. La defensa temática debe buscar al alfil una casilla en que su desclavada sea efectiva, y la encuentra en e4, de forma que tras 1...Ae4 no sirve 2.Cd3?!, por 2...Ad5!, pero sí le vale al blanco 2.Ce6#, por el efecto de la autobstrucción realizada por el alfil en el campo del rey,

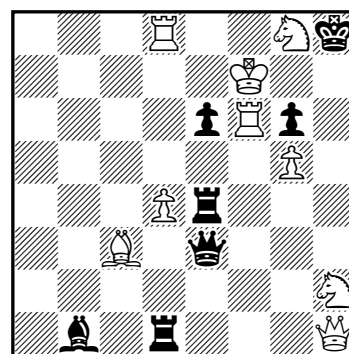
(7) Hugo Knuppert
Skakbladet, 1957
 1^{er} premio



(11+8)

#2

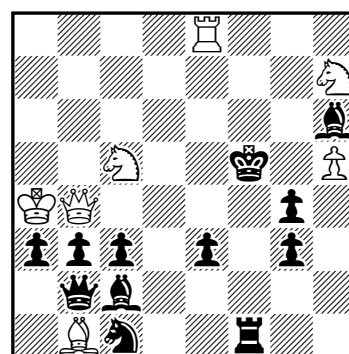
(8) Michael Lipton,
John M. Rice
The Problemist, 2004



(9+7)

#2

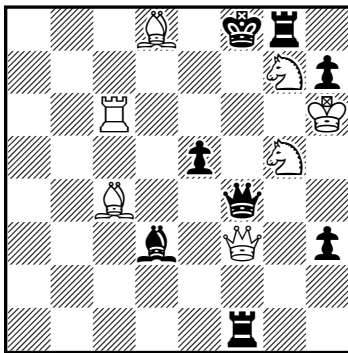
(9) Israel A. Schiffmann
Revista Romana de Sah, 1928



(7+17)

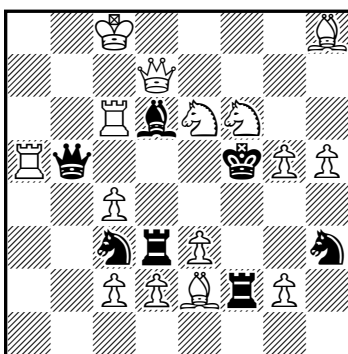
#2

(10) Alexandre N. Lebedev
64, 1927; 2º premio



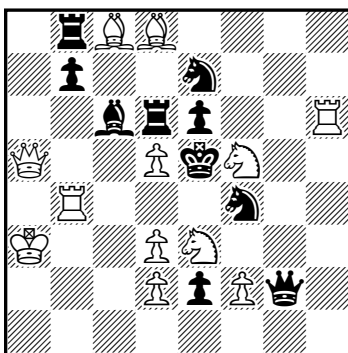
(7+8) #2

(11) Arthur Madsen
Nationaltidende, 1940



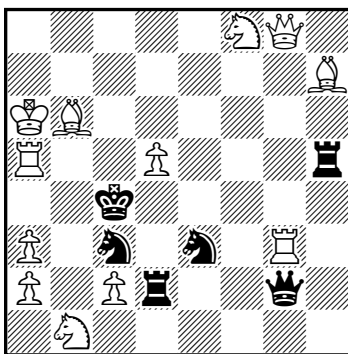
(15+7) #2

(12) Semyon S. Levman
Pravda Vostok, 1928
5º premio



(12+10) #2

(13) Lev Loschinski,
Georgy Baev
Tamboskaya Pravda, 1930
5º premio



(12+6) #2

que permite al Cc5 cerrar línea a la Te8 que controlaba e6. Como se ve, es otra manera de realizar la desclavada negra en la amenaza, sin que se hayan producido autoclavadas negras. Esa defensa es la temática, pero contiene muy buen juego secundario —1...Tf4+ o Af4 o Rf4; 2.Ce4 o Dd7 o Dxf1#—, que enriquece la obra.

Sin embargo, este mecanismo tiene un precedente temático que realizó un año antes el autor del diagrama 10, que vemos a continuación. Aquí la pieza temática es la dama negra, y el juego se desarrolla en la vertical de la columna "f". La clave, 1.Tc8!, amenaza 2.Af6#, que desclava la dama negra, impotente en la defensa de esa amenaza. Sus defensas temáticas son 1...Df7!, para si 2.Af6?? evitar el mate con 2...De8!, pero de nuevo la autobstrucción al rey negro posibilita al blanco 2.C5e6#, que explota la clavada de la dama. La otra defensa, 1...Df5, causa otro perjuicio al negro, esta vez por intercepción al Ad3, permitiendo 2.Cxh7#. En ambas defensas la dama negra ha desclavado de forma directa al Cg5. Una tercera defensa, no temática, con desclavada indirecta de la dama negra, es 1...Af5, respondida con 2.Da3#, que aprovecha las intercepciones pasivas a la dama negra del Ac4 y del Pe5, tras su desclavada. Un problema realmente maravilloso.

Como lo es el mostrado en el diagrama 11, de muy similares efectos, con la estrategia realizada en la quinta línea. Veamos su juego, al que no añado comentario alguno, pues sería reincidir en el mismo contenido ya expresado.

1.Ce4! (2.C6c5#) 1...Dd5 2.Cxd6# (si 2.C6c5?? 2...De6!!)
1...De5 2.Cg3#

La única diferencia con el anterior es que no existe autobloqueo en el campo del rey, ya que las dos defensas contienen la misma estrategia de intercepción de líneas negras a la Td3 y al Ad6 en cada defensa. Este tipo de intercepciones negras a cargo de una pieza clavada, contiene efectos del tema Leibovici, que se tratará en posterior artículo, y que nada tiene que ver con el tema que en este nos ocupa.

Pariente cercano al tema Schiffmann es el tema Nietvelt, del que solo le distingue una simple partícula gramatical en su definición, pero su estrategia temática es la misma. Decía que en el Schiffmann la amenaza de mate iba a desclavar las piezas negras autoclavadas en las defensas, de forma indirecta, y en el Nietvet las desclavadas son de forma directa, es decir, con desplazamiento de la pieza clavadora, abandonando la línea de clavada. (Consultar el esquema al inicio del artículo).

Tenemos en este diagrama 12 al peón d5 susceptible de ser capturado por cinco piezas negras, que quedarán clavadas en su intento de evitar el mate, especulando con que la amenaza las desclavará de forma directa. La clave es 1.Ta4!, que abre línea a la Da5, amenazando 2.Dc3#, de forma que si 1...Dxd5 o Txd5 o Cexd5 o Cfxd5 o exd5, el blanco no puede mantener su amenaza, pues las negras quedarían desclavadas y defenderían el mate, pero disponen de 2.Te4 o Ac7 o Af6 o f4 o Cc4#, que aprovechan en todos los casos las autoclavadas negras. La captura por el Ac6 no evita la amenaza, por lo que no es defensa.

De similares características es el problema 13. De nuevo vemos las

autoclavadas de las piezas negras tras la captura del Pd5, para detener la amenaza 2.Dc8# que se produce tras la clave 1.Cd7!. La variedad de elementos estratégicos que se producen en cada defensa, son muy atractivos.

En el problema **14**, debido a la situación de semiclavadas negras en que se encuentran las piezas temáticas, se producen autoclavadas directas e indirectas en el juego real, que presenta cambios de mates sobre el siguiente juego aparente: 1...Axc4 (autoclavada indirecta del Cd6) 2.Tf4# (2...Ce4??); 1...Cdx4 (autoclavada indirecta del Ad5) 2.Tg4# (2...Ae4??). La clave destruye este juego de semiclavada negra con 1.Da4!, que amenaza 2.Dd1#, de forma que las mismas defensas, que ahora se autoclavan de forma directa, impiden el mate amenazado, pues quedarían desclavadas; pero, si 1...Axc4 2.Td3# (2.Dd1? 2...Ad3!), y, si 1...Cdx4 2.Ae5# (2.Dd1? 2...Cd2!). La defensa del Cb6, capturando en c4 o en a4, no es temática y permite 2.Txd5# por abandono de guardia.

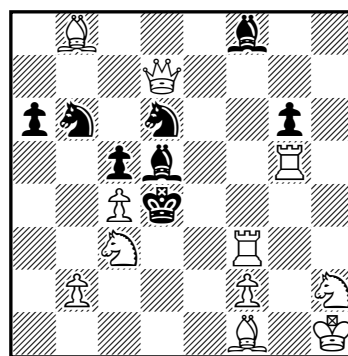
Otro tema de autoclavadas negras, esta vez de forma pasiva, es el tema Foschini, en el que las defensas temáticas corren a cargo del rey negro que dispone de al menos dos casillas de fuga, en cada una de las cuales deja clavada una pieza propia, posibilitando un mate que aprovecha esa clavada.

El examen de la posición del diagrama **15** nos plantea el siguiente juego aparente: 1...Cdx5 o Cgxe5 o Re3; 2.Td2 o De4 o Cg4#, que en principio nada tiene que ver con las autoclavadas pasivas negras. La clave ampliativa 1.De6! amenaza 2.Cxf3#, recuperando el control de las dos casillas de fuga de que dispone el rey negro. Las tres defensas del juego aparente defienden la amenaza, pero permiten los mates 2.Dd5 o Cc2 o Cxg6#, que resultan cambiados, pero vemos que el mate tras la fuga del rey aprovecha en este caso la autoclavada pasiva del Cd3. Tras la fuga que la clave concedió, 1...Re4, queda autoclavado el Cg6 de forma pasiva, permitiendo 2.Cexd3#, con estrategia simétrica sobre la otra defensa.

En el problema **16**, de nuevo la clave, 1.Te1!, concede otra casilla de fuga al rey, al tiempo que monta otra batería blanca que se une a la existente en el planteo, con la que se amenaza 2.Cd3#, por jaque doble a la descubierta. Las fugas del rey autoclavan los caballos negros, con las siguientes defensas temáticas: 1...Rd5 o Rf5; 2.Cxe6 o Cxb7#. El juego secundario tiene también su atractivo, con las autoclavadas directas de los caballos negros y la precisión en los mates a cargo de la pieza móvil de la batería montada tras la clave, recuperando el control de las casillas de fuga. Si 1...Cbxc5 o Cexc5; 2.Cg3 o Cf6#. Estas dos defensas no pertenecen al tema Foschini.

Tenemos en el diagrama **17** otra batería blanca doblemente controlada por la dama y torre negras. Su pieza móvil no puede dar mate directo porque dejaría sin protección el Cc3. La clave, 1.Ce4!, de excelente factura, pues aparte de sacrificar el caballo concede al rey negro dos casillas de fuga, amenaza 2.Cf4#, que recupera el control de las dos casillas. Las defensas temáticas realizan un curioso tratamiento del tema Foschini, ya que la pieza que se autoclava de forma pasiva es la misma, pero clavada por diferente pieza blanca, lo que da lugar a dos mates con efectos de dual evitado. Vemos que, si 1...Rd4, queda autoclavada la Te5, y ello permite 2.Ce7#, no 2.Cf6??,

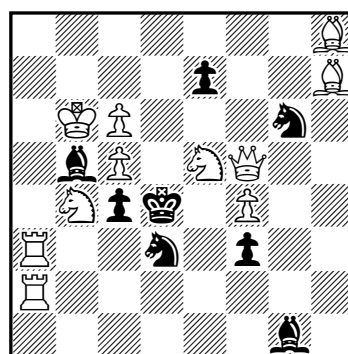
(14) Harry V. Tuxen
Dansk Skakproblem Klub,
1939; 1^{er} premio



(11+8)

#2

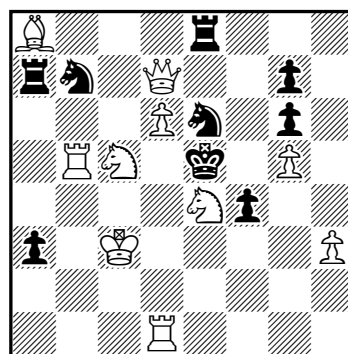
(15) Valery Shanshin
Odessa T.T., 1989; 1^{er} premio



(11+8)

#2

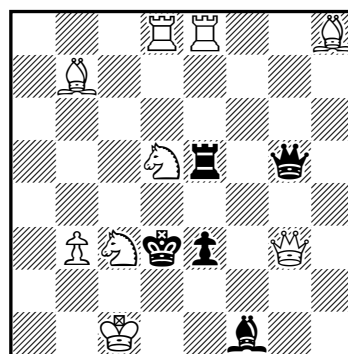
(16) Alexander N. Lebedev
Match Moscú-Leningrado,
1933; 2^a plaza



(10+9)

#2

(17) Georgy Golubev
Schachmaty-64, 1931
1^{er} premio

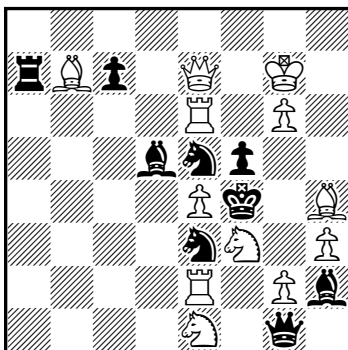


(9+5)

#2

(18) Kauko Virtanen

Banska Bystrika T.T., 1959
1^{er}-2^o premio *ex-aequo*

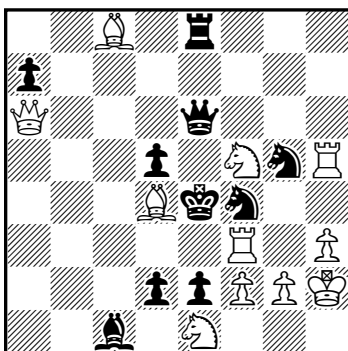


(12+9)

#2

(19) Vyacheslav Vladimirov

Nakhodinsky rabochy, 1968
1^{er} premio

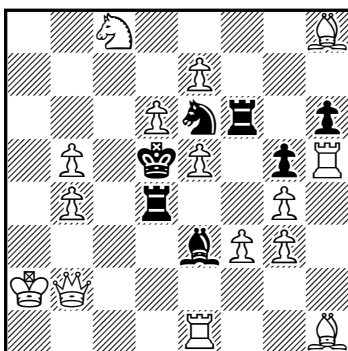


(11+10)

#2

(20) Octavio Stocchi

L'Italia Scacchistica, 1939
1^{er} premio



(15+7)

#2

que desclavaría la torre, y, si 1...Rxd4 2.Cxe3#, no 2.Ce7??, que volvería a desclavar la torre. A destacar la autoclavada directa de la torre tras 1...Txd5, respondida con 2 Aa6#.

Y, para terminar este extenso artículo, presento el atractivo tema Baby, que debe su simpático nombre a las dos primeras letras de las primeras sílabas de *Banska Bystrika*, que en 1959 organizó un exitoso torneo temático, proponiendo la siguiente estrategia: en el planteo o tras la jugada clave, el rey negro dispone de una casilla de fuga; al ocuparla, autoclava al menos tres piezas negras, y el mate aprovecha la autoclavada pasiva de las tres piezas.

Se ilustra el tema con uno de los problemas (18) que obtuvieron el máximo galardón, en el que el autor presentó en cuatro fases el mismo mecanismo temático. Vemos en el planteo que el rey negro dispone de la fuga 1...Rxe4, tras la que está previsto 2.Db4#, que aprovecha las autoclavadas del Ad5 y de los caballos negros. El intento 1.Dxc7?, con la amenaza 2.Dxe5#, se defiende con la misma fuga que abre línea al Ah2 sobre la casilla amenazada, pero permite 2.Dc4#, cambiado sobre el del juego aparente. Este ensayo fracasa ante 1...Txb7!, que desclava preventivamente el Ad5. Un nuevo intento plantea la misma amenaza tras 1.Tc6?, y la misma fuga permite 2.Tc4#, que también aprovecha las autoclavadas. El nuevo ensayo se refuta con 1...Ae6!, que libera el Ce5 para evitar la amenaza. La solución es 1.Tb6!, y tras 1...Rxe4 2.Tb4#. Un bellissimo problema que reproduce con profusión la exigencia del tema.

De muy similares características es el problema 19, que realiza la misma idea. Al igual que en el anterior, vemos la fuga del rey capturando el Cf5 en el planteo, y el mate preparado 2.Dd3#, que explota la triple autoclavada negra de la dama y caballos negros. En el ensayo 1.Dxa7?, amenazando 2.Cg3#, tras la fuga del rey está previsto 2.Dh7#, con inversión en la línea de autoclavadas. La respuesta 1...Cxb5! refuta el ensayo por desclavada preventiva del Cg5. El otro ensayo, 1.Da1?, para 2.Db1# tras la fuga temática, se refuta con 1...Ab2!, que cierra línea a la dama, impidiendo la amenaza. El juego real es: 1.Da4! (2.Cg3#), 1...Rxf5 2.Dc2#. Aunque los dos problemas realizan la misma estrategia y el mismo contenido temático, está claro que no puede considerarse uno antecedente del otro, por la diferencia en su esquema y el desarrollo de su mecanismo.

Por último expongo el problema 20, que es un *task* con autoclavadas de cinco piezas negras. Se ha conseguido realizar la autoclavada de

seis piezas, pero con el recurso de utilizar material procedente de promoción, y aunque de posición legal no se ajusta a los cánones convencionales. La jugada clave, 1.e8=D!, introduce una posición de bloqueo completo. La defensa temática 1...Rxe5 deja clavadas todas las piezas negras a excepción del peón h6, y permite al blanco dar mate con 2.f4#, y ninguna pieza negra puede capturar ese peón, pues las cinco están clavadas, ni el rey negro puede volver a su casilla inicial, pues se ha abierto línea a la pieza base de la batería blanca del planteo. Otra genialidad del fecundo y laureado compositor italiano, de quien he utilizado varias obras para ilustrar algunos temas a lo largo de estos artículos.

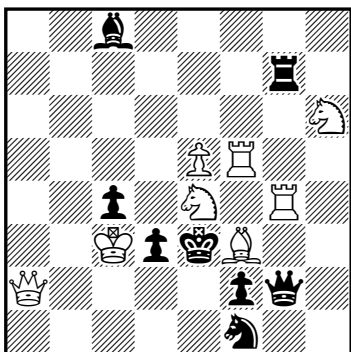
Y cierro ya este, en la confianza de haber tratado las diferentes formas de realizar la estrategia de la autoclavada negra, que tantas posibilidades de lucimiento ha procurado a los compositores de la época clásica, y que hoy día sigue utilizándose con las modernas técnicas de composición.

Memorial Efrén Petite (#2, h#2)

Imanol Zurutuza

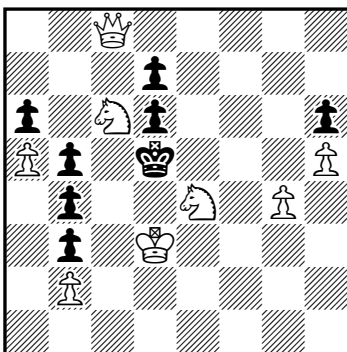
Director del torneo: Imanol Zurutuza (envío de inéditos, tema libre: sepa.problemas@gmail.com, anuncio del concurso en la página 179, boletín nº 8). Jueces: #2, José Antonio Coello; h#2: Abdelaziz Onkoud. El plazo de admisión de originales finalizará el 15 de septiembre de 2015.

81 Anatoly Vasilenko
Sergy Ivanovich Tkachenko
 Memorial Efrén Petite, 2015
 Ucrania



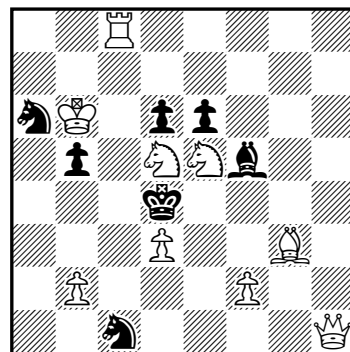
(8+8) #2

82 Evgeny Fomichov
Vladimir Voronin
 Memorial Efrén Petite, 2015
 Rusia



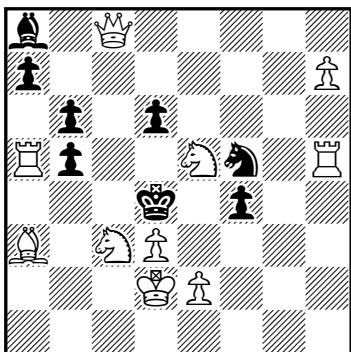
(8+8) b) después de la clave #2
 c) =b) después de la clave

83 Valery Shanshin
 Memorial Efrén Petite, 2015
 Rusia



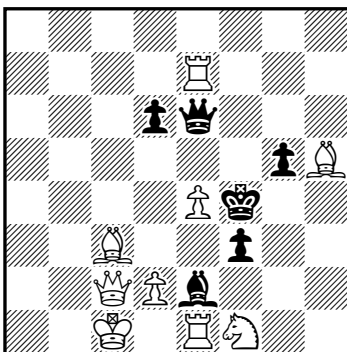
(9+7) #2

84 Luis Gómez
 Memorial Efrén Petite, 2015
 Villanueva del Río Segura



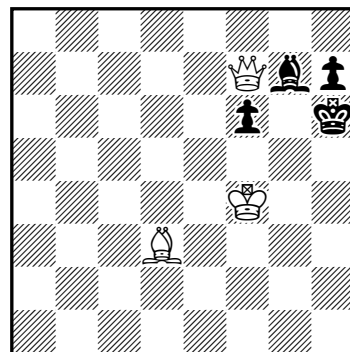
(10+8) #2

85 Valerio Agostini
 Memorial Efrén Petite, 2015
 Italia



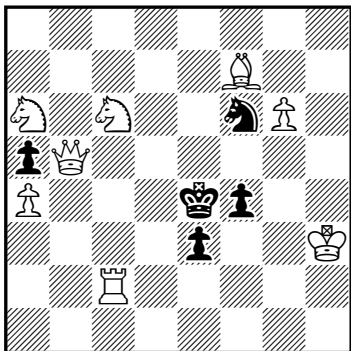
(9+6) #2

86 Alberto Armeni
 Memorial Efrén Petite, 2015
 Italia



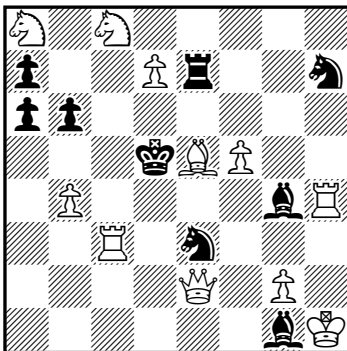
(3+4) #2

87 Zoltán Labai
 Memorial Efrén Petite, 2015
 Eslovaquia



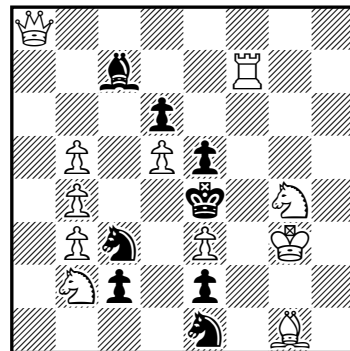
(8+5) #2

88 Philippe Robert
 Memorial Efrén Petite, 2015
 Francia



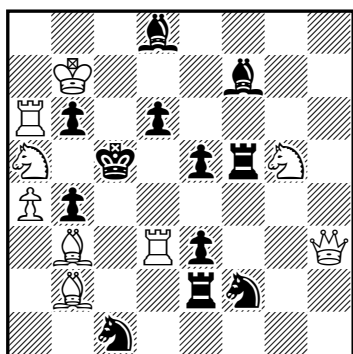
(11+9) #2

89 Chris Handloser
 Memorial Efrén Petite, 2015
 Suiza



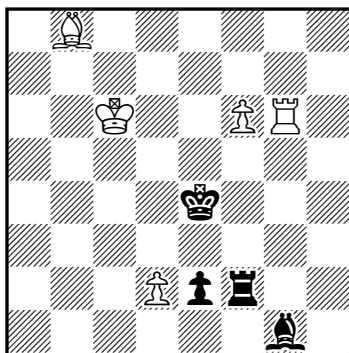
(11+8) #2

90 José Antonio Lz. Parcerisa
 Memorial Efrén Petite, 2015
 Barcelona



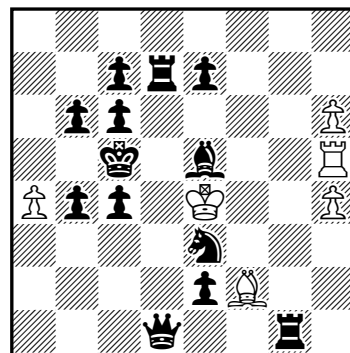
(9+12) #2

91 Alberto Armeni
 Memorial Efrén Petite, 2015
 Italia



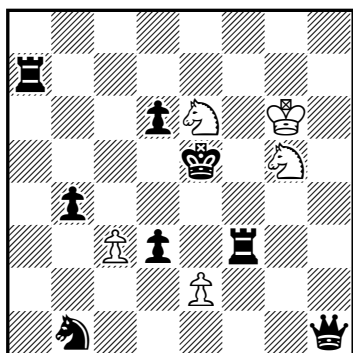
(5+4) h#2*

92 Alberto Armeni
 Memorial Efrén Petite, 2015
 Italia



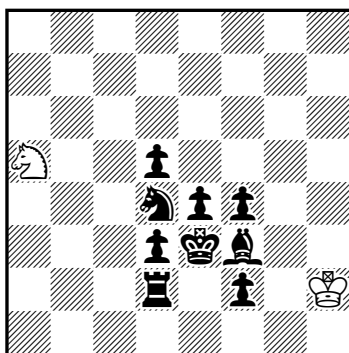
(6+13) 2.1.1.1 h#2

93 Alberto Armeni
 Memorial Efrén Petite, 2015
 Italia



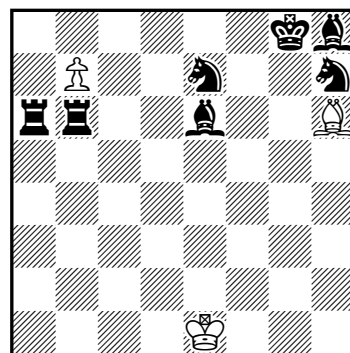
(5+8) 4.1.1.1 h#2

94 Alberto Armeni
 Memorial Efrén Petite, 2015
 Italia



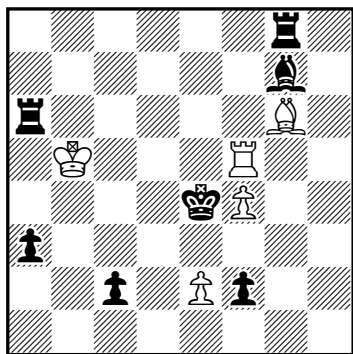
(9+2) b) ♖a5, c) ♙a5 h#2

95 Dmitry Grinchenko
 Memorial Efrén Petite, 2015
 Ucrania



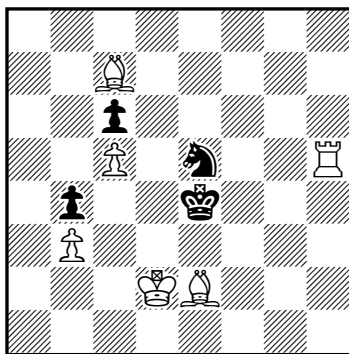
(3+7) 2.1.1.1 h#2

96 Zoltán Labai
 Memorial Efrén Petite, 2015
 Eslovaquia



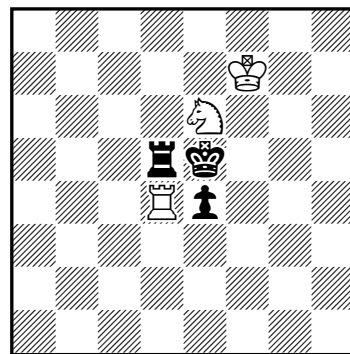
(5+7) 4.1.1.1 h#2

97 Carlos A. Grassano
 Memorial Efrén Petite, 2015
 Argentina



(6+4) 2.1.1.1 h#2

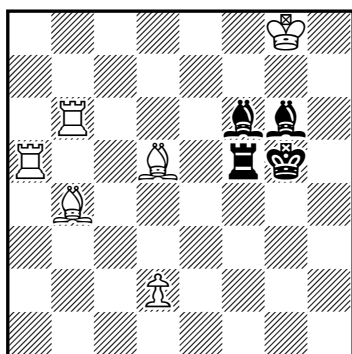
98 Anton Bidlen
 Memorial Efrén Petite, 2015
 Eslovaquia



(3+3) 2.1.1.1 h#2

99 Anton Bidlen

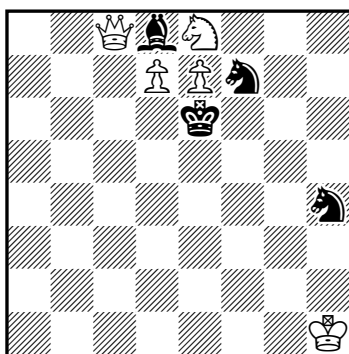
Memorial Efrén Petite, 2015
Eslovaquia



(6+4) 4.1.1.1 h#2
b) ♖d2→b7

100 Karol Mlynka

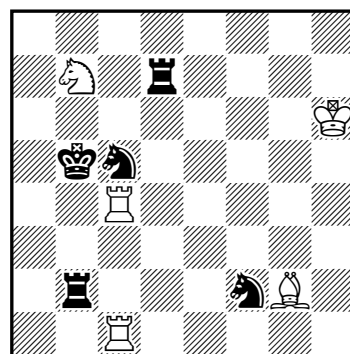
Memorial Efrén Petite, 2015
Eslovaquia



(5+4) 4.1.1.1 h#2

101 Karol Mlynka

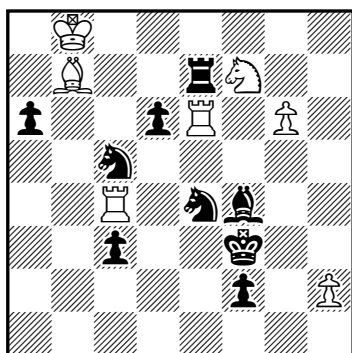
Memorial Efrén Petite, 2015
Eslovaquia



(5+5) 2.1.1.1 h#2

102 Valerio Agostini

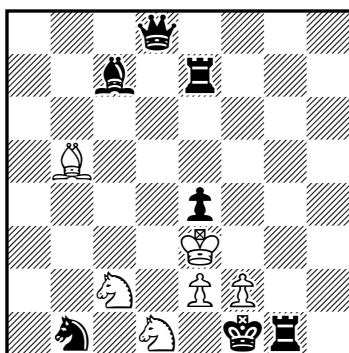
Memorial Efrén Petite, 2015
Italia



(7+9) b) ♜f7→b3 h#2

103 Vladislav Nefyodov

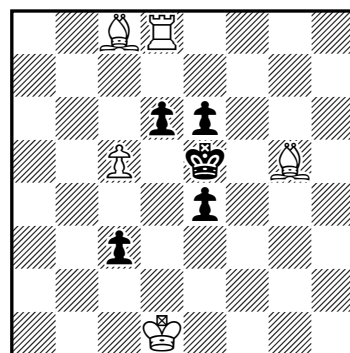
Alexandre Semenenko
Memorial Efrén Petite, 2015
Rusia / Ucrania



(6+7) 3.1.1.1 h#2

104 Luis Miguel Martín

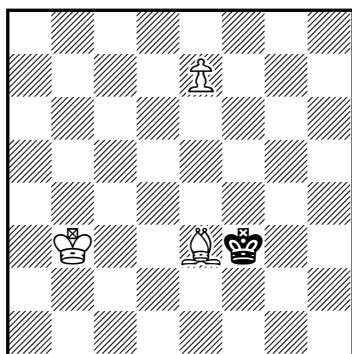
Memorial Efrén Petite, 2015
Burgos



(5+5) 2.1.1.1 h#2
b) ♞g5→c7

105 Mihajlo Milanović

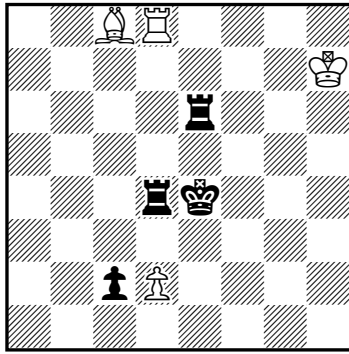
Memorial Efrén Petite, 2015
Serbia



(3+1) 0-posición h#2
a) ♗e7→c7, b) ♗e7→d7
c) ♜b3→f6, d) ♗e7→f7

106 Mihajlo Milanović

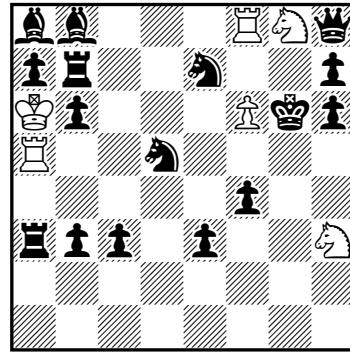
Memorial Efrén Petite, 2015
Serbia



(4+4) b) ♗d2→f4 h#2

107 Araz Almammadov

Evgeny Fomichov
Kenan Velikhanov
Memorial Efrén Petite, 2015
Azerbaiján/Rusia/Azerbaiján

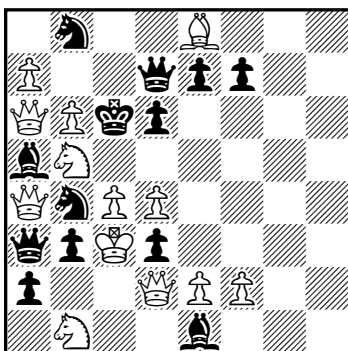


(6+16) 2.1.1.1 h#2

Soluciones del número anterior: (01) Carlos A. Grassano: 1.Tg1! bloqueo, 1...Rc2 2.Da2#, 1...Rb4 2.Tb1#, 1...b4 2.Da4#. **(02) Luis Gómez: 1.Td2?** [2.Cc4#] 1...Ae6!, 1.Cb5? [2.Cc4#], 1...Tc6!, 1.Df6? [2.Cc4#] 1...Txd4!; 1.Af6! [2.Cc4#] 1...Ae6 2.Txe4#, 1...Txd4 2.Dxd4#, 1...Tc6 2.Cd5#, 1...f3 2.Ag5#. **(03) Carlos A. Grassano: a) 1.Rb4 Ad6+ 2.Ra5 Ta8#, b) 1.Ra5 Te7 2.Ra6 Ta7#, c) 1.Rc4 Ab5+ 2.Rd5 Te5#, d) 1.Rd4 Aa7+ 2.Rd3 Te3#.**

(1) Andrew Buchanan
Andriy Frolkin
Original

A new original “Last move? Duplex” record Redacción



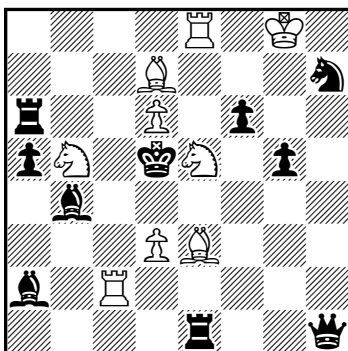
(13+13) Last move? Duplex

Problemas is pleased to present a new record problem (1) in this challenging retroanalytical field: 1.QxR and 1...QxR!

Solution: -1.Qc2xRd2 (preceded by -1...Qc1-a3); -1...Qc7xRd7 (preceded by -2.Qc8-a6). Tries: -1...Sc2xBb4? -2.Bc5-b4 Sb4-c2+ and roostalemate for White; -1.Sc7xRb5? R~-b5 -2.Sb5-c7+ R~ and again roostalemate for White. Comment by Mario Richter: “Interestingly, after -1...Qc7xRd7 the promotions took place as follows: Black 2x on g1, White 2x on h8; while in the case of -1.Qc2xRd2 the promotions were: Black 1x on g1, 1x on h1, White 1x on g8, 1x on h8.”

Ejercicio de reconstrucción nº 10 José Antonio Coello Alonso

D. J. Shire
harmonie-aktiv, 2014



(9+10) #2

A juzgar por los comentarios de los reconstructores, el ejercicio 9 ha resultado de su agrado, y, a la vista de los trabajos recibidos, se desprende que no ha ofrecido mucha resistencia, dada la profusión de datos facilitados en las tres fases del juego, con la reproducción de los temas Barnes y Pseudo Le Grand.

Han coincidido exactamente con el original del autor Jordi Breu, Imanol Zurutuza y Karol Mlynka. La posición enviada desde Italia por Antonio Garofalo solo difiere en la ubicación de la Te1, que sitúa en h3, con el mismo motivo defensivo. Algo más se aleja del problema original la versión enviada desde Holanda por Hans Nieuwhart, que, al colocar el rey blanco en h6, le obliga a añadir un

peón negro en h4, y cambia el Ae3 por dama, añadiendo un peón blanco d4, lo que le permite suprimir la Te8. Curiosa versión que respeta el juego original, pero resulta menos económica, al incorporar la dama blanca a cambio de una torre. Y, desde Alemania, nos llega una versión más económica del amigo Gerard Prael, que elimina la dama negra, consciente de que con ello se pierde la defensa en el ensayo que se cita en las pistas, pero que no realiza misión alguna en el juego real. De esta forma concede prioridad a la economía frente a la variedad, eterno dilema presente entre los compositores. La supresión de la dama negra no altera en nada el juego en su conjunto.

Se facilitan a continuación los datos que servirán de base para la reconstrucción del ejercicio nº 10, que tampoco entrañará mucha dificultad:

1.Te6! (2.Txe5#)
1...Td7 2.Cxd7#, 1...Te7 2.Axe7#, 1...Te2 2.Cd2#, 1...Ag2 2.Ce3#, 1...Cf7 2.Cd7#
1...Cxe6 2.Cxe6#, 1...Axc4 2.Txc4#, 1...d3 2.Ae3#.

Las soluciones deberán enviarse, antes del 31 de mayo de 2015, a José Antonio Coello Alonso: <jantoniocoello@gmail.com>.

Il tema Brogi nel diretto in due mosse

Massimo La Rosa

Giuseppe Brogi nacque a Genova, la città di Cristoforo Colombo, nella primavera del 1900. Si avvicinò al problema intorno all'anno 1920 frequentando il Circolo *Centurini* di Genova, nel quale Alberto Mari riuniva, intorno ad un tavolo, un gruppo di appassionati del problema di scacchi. In quel tempo, e precisamente dal 1913 fino al suo scioglimento nel 1924, si sviluppò in America un movimento problemistico oggi famosissimo e conosciuto da tutti come il *Good Companion*, che riuniva molti problemisti —*i Buoni Compagni*— sparsi per il mondo.

Il club del Good Companion fu fondato a Filadelfia da James Francis Magee e Alain Campbell White con lo scopo di diffondere fra gli appassionati i migliori problemi —prevalentemente diretti in due mosse— dei concorsi indetti dal club. Il livello dei lavori inviati ai concorsi dai soci fu eccezionalmente molto alto, e, per l'Italia, ricordiamo i nomi di Giorgio Guidelli, Alberto Mari e Antonio Bottacchi.

Alberto Mari collaborava, come redattore della sezione problemi, alla rivista palermitana *L'Alfiere di Re*, e nel 1921 contribuì notevolmente a far conoscere il nome di Brogi pubblicando sulla rivista tre Meredith partecipanti al concorso del Good Companion che valsero all'Italia un magnifico successo e che decretarono l'ingresso ufficiale del loro autore in quel movimento problemistico italiano che vedeva, come accennato prima, in Guidelli, Mari e Bottacchi i propri rappresentanti di punta. Il cerchio si era chiuso.

Proprio su *L'Alfiere di Re*, in quegli anni, Dawson, uno dei più grandi problemisti di tutti i tempi, curava una rubrica dedicata alle *fantasie*. Siccome parliamo del 1921!, possiamo dire che il grande Dawson precorreva i tempi come pochi hanno fatto! Certamente Brogi ne rimase affascinato, poiché dopo alcuni anni, era il 1927, scrisse alcuni articoli per *L'Italia Scacchistica* che, nell'anno seguente gli riservò alcune pagine per una rubrica dedicata tutta alle bizzarrie. La rubrica prese il nome *Sulle ali della fantasia*. Purtroppo i tempi non erano maturi per questo genere di problemi ed i lettori non apprezzarono molto questo genere *futurista* e la rubrica dovette chiudere i battenti proprio nell'anno della sua creazione.

Brogi non ne ebbe, comunque, a male. Pochi anni dopo, e precisamente nel 1931, un altro grande del problemismo italiano, Guido Cristoffanini, anch'egli di Genova, iniziò le pubblicazioni della rivista *Il Problema*, che vide Brogi fra i suoi collaboratori. Egli curava, infatti, la gara di soluzione della sezione *Fantasie*.

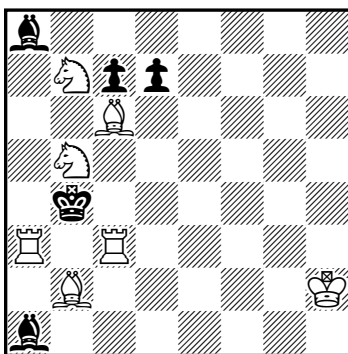
Nel 1954 Brogi riprese a collaborare con *L'Italia Scacchistica*, curandone la sezione problemi fino al 1958. Questa collaborazione portò, nell'anno successivo 1959, alla pubblicazione da parte della prestigiosa rivista italiana del suo libro *Il Problema - Terminologia e temi del problema di scacchi*, un ottimo libro che si esaurì rapidamente.

Alcuni anni prima, e precisamente nel 1952, Umberto Castellari, un altro grande del problemismo italiano, fondò la rivista *Il Due Mosse* (vedi *Sinfonie Scacchistiche* n. 118, Ottobre–Dicembre 2014, pag. 252), e vide subito Brogi fra i suoi collaboratori più attivi, curando la sezione delle Fantasie, quella della Gara di Ricostruzione e scrivendo interessanti articoli. Nel primo numero del 1962, Brogi ne pubblicò uno —dal quale ho preso spunto per questo articolo— col titolo *Quattro minacce parate a coppia in forma ciclica*, ovvero il tema Brogi nel problema diretto in 2 mosse.

Brogi conobbe una seconda giovinezza nella metà degli anni '60, proprio in concomitanza con la nascita dell'A.P.I. (Associazione Problemistica Italiana) e del suo bollettino ufficiale *Sinfonie Scacchistiche*. Fu uno dei suoi più assidui collaboratori e vi profuse le sue migliori energie fino al 1975. Morì nel gennaio 1976, lasciando un vuoto non colmabile nel problemismo italiano ed internazionale.

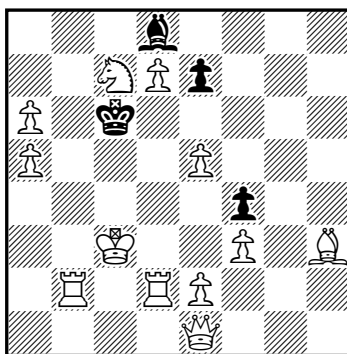
Brogi, insieme ad altri problemisti della *scuola genovese*, di cui ci piace ricordare Guido Cristoffanini, Adriano Chicco, Gino Mentasti e Rodolfo Prete, raggiunse un altissimo livello che gli permise di *creare* quel problemismo che noi oggi studiamo sui libri e sulle riviste.

(1) Giuseppe Brogi
Il Due Mosse, 1962



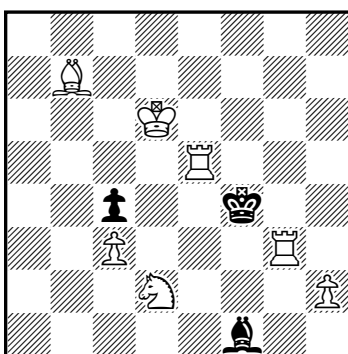
(7+5) #2

(2) Giuseppe Brogi
Il Due Mosse, 1962



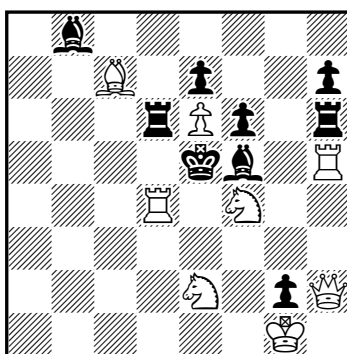
(12+4) #2

(3) Giuseppe Brogi
Il Due Mosse, 1962



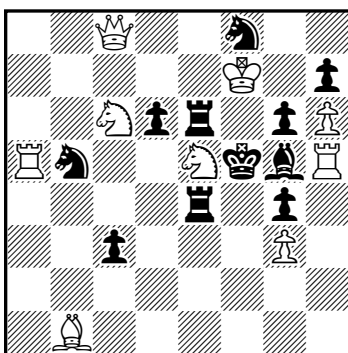
(7+3) #2

(4) Gino Mentasti
 17° T.T. *Il Due Mosse*, 1962
 1° premio



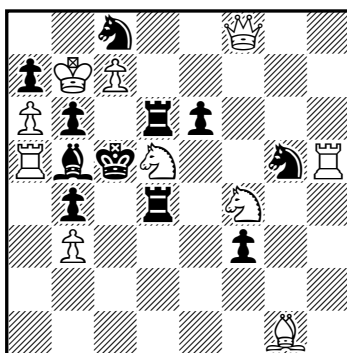
(8+9) #2

(5) Rodolfo Prete
 17° T.T. *Il Due Mosse*, 1962
 2° premio



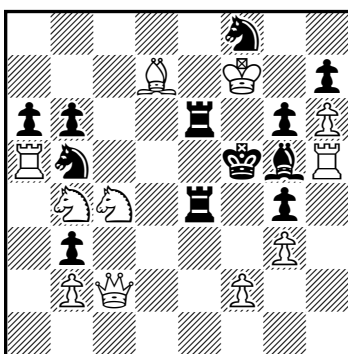
(9+11) #2

(6) Juraj Brabec
 17° T.T. *Il Due Mosse*, 1962
 3°-4° premio ex-aequo



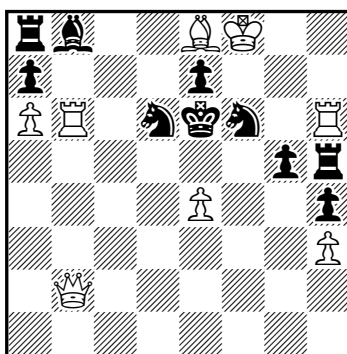
(10+11) #2

(7) Oscar Bonivento
 17° T.T. *Il Due Mosse*, 1962
 3°-4° premio ex-aequo



(11+12) #2

(8) Gino Mentasti
 17° T.T. *Il Due Mosse*, 1962
 1ª menzione onorevole



(8+10) #2

Il tema Brogi

La definizione del tema è quella che diede il suo autore: “*Il Bianco, con la chiave, minaccia 4 matti: A, B, C, D. Le difese nere eliminano due di questi matti alla volta (CD, DA, AB, BC) in modo che le coppie di matti rimanenti si verifichino nella seguente successione ciclica: AB, BC, CD, DA*”. Brogi precisò, inoltre, che per la particolare natura del tema, “*non debbano esistere difese che parino contemporaneamente anche le coppie di matti AC e BD, né uno solo, o tre, o tutti i quattro i matti minacciati*”.

La seguente tabella ci spiega, in forma moderna, l’enunciato qui sopra descritto.

1	-	a	b	c	d
X	ABCD	AB	BC	CD	DA

L’idea di Brogi può essere sviluppata in 2 forme:

- in forma *pura*, e cioè quando tutte le mosse a disposizione del Nero costituiscono difesa. Non vi sono, quindi, mosse inutili.

- in forma *libera*, nella quale il Nero ha a disposizione mosse tranquille.

Forma pura

(1) 1.C5d6! [2.Tc4,Tcb3,Tab3,Ta4#]
 1...dxc6 2.Tc4,Tcb3# AB; 1...Axb2
 2.Tcb3,Tab3# BC; 1...cxd6 2.Tab3,
 a4# CD; 1...Axb7 2.Ta4,Tc4# DA

(2) 1.Dc1! [2.Rb3,Rd3,Rd4,Rb4#]
 1...Rc5 2.Rb3,Rd3# AB; 1...Rxc7
 2.Rd3,Rd4# BC; 1...Axc7 2.Rd4,
 b4# CD; 1...e6 2.Rb4,Rb3# DA

(3) 1.Ac8! [2.Tf5,Te4,Tf3,Tg4#]
 1...Ae2 2.Tf5,Te4# AB; 1...Ah3
 2.Te4,Tf3# BC; 1...Ad3 2.Tf3,Tg4#
 CD; 1...Ag2 2.Tg4,Tf5# DA

(4) 1.Dxg2! [2.Dd5,De4,Te4,Td5#]
 1...Aa7 2.Dd5,De4# AB; 1...Axc7
 2.De4,Te4# BC; 1...Tg6 2.Te4,Td5#
 CD; 1...Txb5 2.Td5,De4# DA

(5) 1.Cc4! [2.Cxd6,Cd4,Ce3,Ce7#]
1...gxh5 2.Cxd6,Cd4# AB; 1...Cd7
2.Cd4,Ce3# BC; 1...d5 2.Ce3,Ce7#
CD; 1...c2 2.Ce7,Cxd6# DA

(6) 1.Cf6! [2.Cxe6,Ce4,Cd3,Cd7#]
1...bxa5 2.Cxe6,Ce4# AB; 1...Ce7
2.Ce4,Cd3# BC; 1...e5 2.Cd3,Cd7#
CD; 1...f2 2.Cd7,Cxe6# DA

(7) 1.Cc6! [2.Cd4,Cd6,Ce7,Ce3#]
1...gxh5 2.Cd4,Cd6# AB; 1...bxc2
2.Cd6,Ce7# BC; 1...bxa5 2.Ce7,Ce3#
CD; 1...Cxd7 2.Ce3,Cd4# DA

(8) 1.Db5! [2.Dd5,Df5,Af7,Ad7#]
1...Ac7 2.Dd5,Df5# AB; 1...Txb6
2.Df5,Af7# BC; 1...g4 2.Af7,Ad7#
CD; 1...axb6 2.Ad7,Dd5# DA

Forma libera

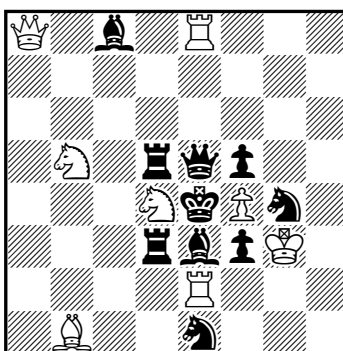
(9) 1.Cb3! [2.Cc3,Cd6,Cc5,Cd2#]
1...fxe2 2.Cc3,Cd6# AB; 1...Cc2
2.Cd6,Cc5# BC; 1...Ae6 2.Cc5,Cd2#
CD; 1...Ab7 2.Cd2,Cc3# DA

(10) 1.Dc7! [2. Dxf4,De5,Te5,Txf4#]
1...Ah3 2.Dxf4,De5# AB; 1...Te3
2.De5,Te5# BC; 1...Tc4 2.Te5,Txf4#
CD; 1...Ag2 2.Txf4,Dxf4# DA

(11) 1.Cxd7! [2.Cf6,Cc5,Td4,Te5#] 1...Ag2 2.Cf6,Cc5# AB; 1...Cg4 2.Cc5,Td4# BC; 1...Ah3
2.Td4,Te5# CD; 1...Ae2 2.Te5,Cf6# DA

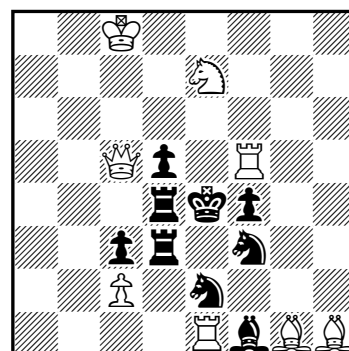
(12) 1. Dg5! [2.De5,Df4,De3,Cf2#] 1...Ac5 2.De5,Df4# AB; 1...Ayg4 2.Df4,De3# BC; 1...Ad6
2.De3,Cf2# CD; 1...Ac1 2.Cf2,De5# DA

(9) **Rodolfo Prete**
17° T.T. *Il Due Mosse*, 1962
2ª menzione onorevole



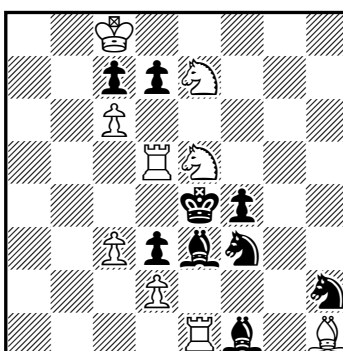
(8+10) #2

(10) **Gino Mentasti**
17° T.T. *Il Due Mosse*, 1962
4ª menzione onorevole



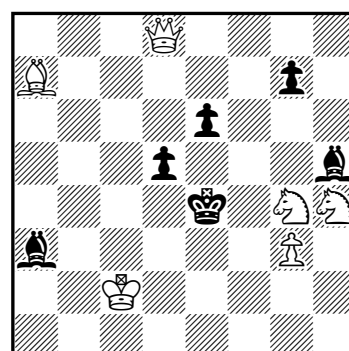
(8+9) #2

(11) **G. Mentasti, R. Prete**
17° T.T. *Il Due Mosse*, 1962
1ª lode



(9+9) #2

(12) **Massimo La Rosa**
Sinfonie Scacchistiche, 1978



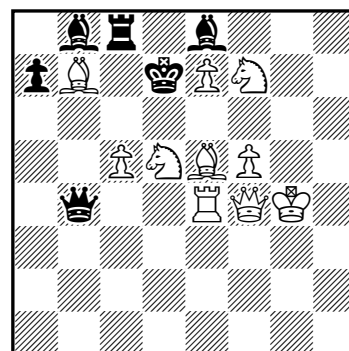
(6+6) #2

L'idea di Brogi, nel corso degli anni, ha seguito un proprio corso evolutivo. Nel 1975, un noto compositore italiano, Alessandro Cuppini, ha pubblicato un bel problema (13) che ha riunito per la prima volta il tema Brogi con il tema Fleck, nel quale, ricordiamo, il Bianco minaccia tre o più matti e le difese del Nero eliminano tutte le minacce meno una.

(13)

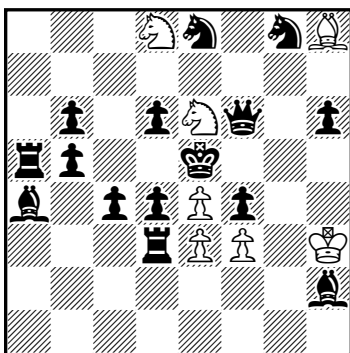
		A	B	C	D					
1.Ac7!		Ce5	Dd6	c6	Cf6	A	B	C	D	
	1...Db6	Ce5				A				
	1...Dc3		Dd6				B			
	1...De4			c6				C		Fleck
	1...Af7				Cf6				D	
	1...Db7	Ce5	Dd6			A	B			
	1...Db2		Dd6	c6			B	C		
	1...Ac7			c6	Cf6			C	D	Brogi
	1...Dc5	Ce5			Cf6	A			D	

(13) **Alessandro Cuppini**
Israel Ring Tourney, 1975
1° premio



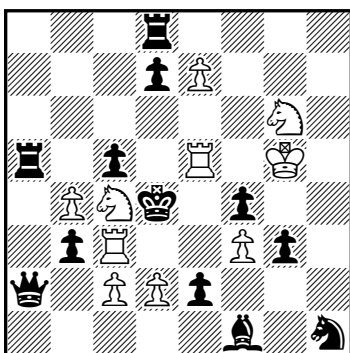
(10+6) #2

(14) Alessandro Cuppini
Chess Leopoldis, 2006
 (versión, 2015)



(7+15) #2

(15) Alessandro Cuppini
Boletim da UBP, 1993
 (versión, 2015)



(10+12) #2

Cuppini si è dedicato per lungo tempo allo sviluppo di questo tipo di problemi ottenendo ottimi risultati. Alcuni dei suoi problemi, infatti, sono stati pubblicati su libri e manuali. Purtroppo, per mancanza di spazio, posso presentarvene solamente tre.

(14) 1.Cf8! [2.Cf7,Cd7,Cc6,Cg6#]
 1...d5 2.Cf7# 1..Ce7 2.Cf7,Cd7#
 1...Dxh8 2.Cd7# Fleck 1...Cg7 2.Cd7,Cc6# Brogi
 1...dxe3 2.Cc6# 1...Ta7 2.Cc6, Cg6#
 1...fxe3 2.Cg6# 1...b4 2.Cg6,Cf7#

(15) 1.Cb6! [2.Td5,Te4,Td3,Tc4 #]
 1...Dxc2, e1=D/T 2.Td5# 1...e1=A/C 2.Td5,Te4#
 1...bxc2 2.Te4# 1...b2 2.Te4,Td3#
 1...d5 2.Td3 Fleck 1...cxb4 2.Td3,Tc4# Brogi
 1...c4 2.Txc4# 1...Cf2 2.Tc4,Td5#

Man mano che gli anni passano, vengono sviluppate nuove idee e varianti dell'idea originale. Anche il tema Brogi ha conosciuto nuovi sviluppi, che non verranno trattati, però, in questo articolo per il desiderio di voler rimanere il più vicino possibile all'idea di Giuseppe Brogi, uno dei più bravi problemisti italiani.

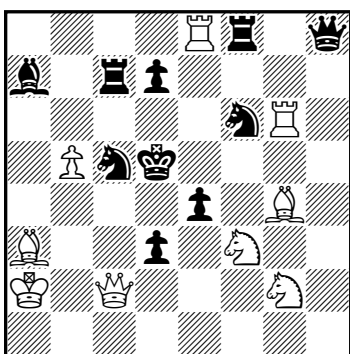
Vorrei ringraziare la Redazione di *Problemas* che mi ha dato la possibilità e lo spazio per poter scrivere alcune righe su un tema a me caro, ed in particolare Imanol Zurutuza per l'ottima collaborazione. Ringrazio, inoltre, l'amico Alessandro Cuppini per la cortese e pronta collaborazione che ha permesso, con la pubblicazione dei suoi lavori, di arricchire questo articolo.

Nota relativa al problema n. 3. *Questo problema, originariamente pubblicato su Il Due Mosse nel 1962, è stato ripreso ed utilizzato da Gino Mentasti per il suo libro Prontuario del Problemista (Edizioni Scacco!, 1977), ma spostando l'alfiere in c6. Successivamente questo famoso problema è stato ripubblicato da altri autori per i loro libri —Alliney o Velimirovic, per citarne alcuni, ma ve ne sono altri—, oppure in internet in alcuni siti di problemi, utilizzando, però, la versione del Prontuario del problemista, che non è quella esatta. L'alfiere, infatti, nella posizione originale si trova in b7, come ho indicato in Sinfonie n. 101, anno 1995, pag. 45, problema B.*

Problema comentado

Pedro Cañizares

Antonio Montaner
 Torneo Nacional, 1941
 1^{er} premio (v)



(9+10) #2

Este problema se publicó, al parecer, con la torre g6 en h6. Esto permitía la demolición 1.Ce3+ Rd6 2.Dh2#, que se puede evitar añadiendo un peón negro en g3; pero más sutil resulta desplazar la torre una columna a la izquierda, según esta versión cuya autoría desconocemos. Muy ilustrativo es el comentario que hiciera Julio Peris en su día: *En un tema de Corrección negra por dos piezas hay dual evitado en las jugadas de error general y dual evitado en las jugadas de corrección. Un tema difícilísimo presentado en una posición clara, con buena clave, dos casillas de fuga y gran unidad temática, pues lo mismo la amenaza que todos los duales se evitan por apertura de línea negra. Brillantísima la variante de juego secundario 1...Rd6 2.Dxd3#, con autoclavada de las dos piezas negras*

temáticas. Solución: 1.Txe4! [2.Td4#] 1...Cc~ 2.Te5#, 1...Ccxe4 2.Cf4#, 1...Cf~,Rxe4 2.Dc4#, 1...Cfxe4 2.Ce3#, 1...Rd6 2.Dxd3#.

Traceable moves: some elaborate examples

Joaquim Crusats

The definition of *Traceable Move* (TM) was introduced in the last issue of this bulletin (J. Crusats, *Problemas* 2015, 9, 215). Here, four more examples which show TM-specific themes are presented. In all cases, White is to move in the diagram position.

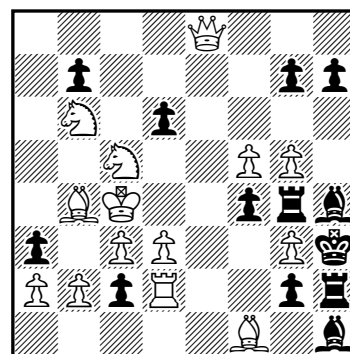
Let us begin with another task. How many TMs can you spot in problem 1? Hint: the idea of this problem is to maximize the number of non-checking TMs. In addition, note that there is no obviously promoted piece in the diagram position. The solution, and any improvement sent in by the readers (sepa.problemas@gmail.com), will be published in the next issue.

Problem 2 proves that both White castlings can be traceable. Here the most difficult part for the composer is to avoid unwanted TMs. These cooks can be eliminated at the expense of losing precise retro play. Black is under time pressure and the cage can only be released once White has uncaptured the light-squared bB and this bishop has then reached his home-base square c8. But White has to be careful when uncapturing the black bishop so as not to leave his own bishops outside the cages created by the wPs b2, d2, e2, and g2, and not to incarcerate a rook in the royal cage. Note also that both balances are closed and that the wPa2 had to promote on a8 to be captured elsewhere. Both 1.0-0 and 1.0-0-0 are traceable. The retroplay thereafter is not complicated. Can you see any different TM?

Problem 3 is left for solving. There are two traceable moves leading to two different retroproblems, each one with a different motivation for the uniqueness of the last move. Comments are welcome and will be published in the next issue.

And finally a thematic problem whose existence a priori was not at all obvious. Can all four “officer captures homologous officer” be shown in a TM 4 problem? The answer is that if QxQ+ is allowed, the task can be achieved in different ways, but if all four moves need to be checkless, the constraints are enormous. After trying hundreds of matrices without success, I was inclined to believe that the theme would be impossible to achieve. However, eventually all the pieces found their correct places in a miraculous matrix (4) in which everything works. I believe that, leaving aside the mirrored position and unless a radically different approach is found, the problem is unique. The position is legal: Black captured six pieces allowing four promotions for White (wPa2>a8, wPh2>h8, Black captured four wPs plus the original light-squared wB and an original wS so that two more promotions of wPs became possible); and the position can unfold. The four TMs are: 1.Sd8xSf7 (-1.Bd8-c7? but illegal retrocheck); 1.Bc7xBb8 (-1.c7xBb8=B? or -1.c7xBd8=S? lead to two illegal clusters in the NW corner); 1.Ra7xRb7 (-1.Rc7-b7 bxXc6+? illegal because then the light-squared bB is caged out); and finally the tricky 1.Qh8xQg8 (-1.Qh8-g8? or -1-Rh8xQh7? and Black is retrostalemated; -1.Rh8-h7 Kf8-e7 -2.Qh7xQg8+ or gxQg8=Q+ -2...Ke7-f8? but White is again retrostalemated; if -2...e7-e6 -3.Se6-d8? illegal retrocheck!); there are no other TMs: 1.Rg7xSf7+? -1.Rf8xSf7+! and the position also unfolds. SxS, BxB, RxR, and QxQ!

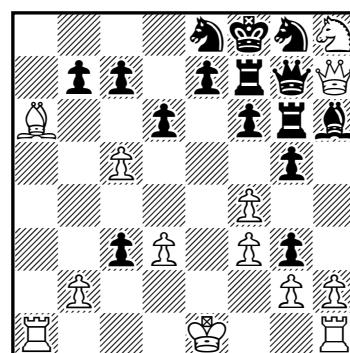
(1) Andriy Frolkin
Original



(14+13)

TM ?

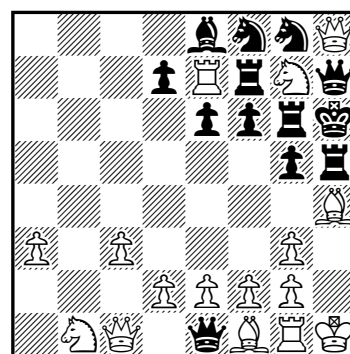
(2) Andriy Frolkin
Joaquim Crusats
Original



(13+15)

TM 2

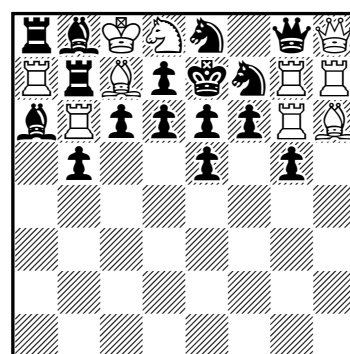
(3) Joaquim Crusats
Andriy Frolkin
Original



(16+13)

TM 2

(4) Joaquim Crusats
Original



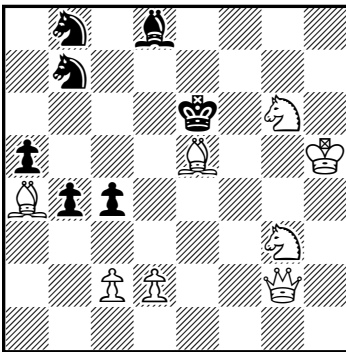
(10+16)

TM 4

Versión de un problema de Valentín Marín

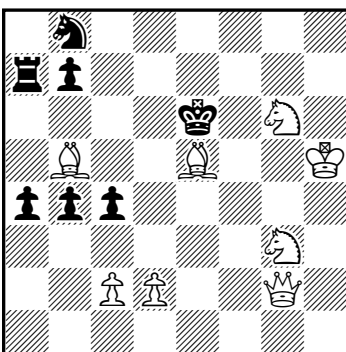
Redacción

(1) Valentín Marín y Llovet
La Stratégie, 1908



(8+7) #3

(2) Valentín Marín y Llovet
La Stratégie, 1908
versión: Ralf Krätschmer
Schach-Kalender, 2015



(8+7) #3

Desde Alemania, a través de los amigos de *Die Schwalbe*, hemos recibido la noticia de la publicación en *Schach-Kalender 2015* — calendario con referencias ajedrecísticas—, de una versión (2) de un problema de Valentín Marín (1), realizada por el compositor Ralf Krätschmer. El trabajo de ‘pulido’, mediante el cual se elimina la doble amenaza que contiene el original, realza la belleza de la obra del admirado compositor español, mediante unos cambios muy sutiles, que el lector podrá comprobar estudiando las posiciones. Reproducimos íntegro el texto que acompaña a la publicación, al tiempo que manifestamos nuestro agradecimiento a sus autores.

Viva la SEPA – zum 80jährigen Jubiläum der Sociedad Española de Problemistas de Ajedrez erlaubte sich SF Ralf Krätschmer, eines der besten Probleme von Valentín Marín y Llovet, dem immergrünen Problem-Stern Spaniens, blitzblank zu polieren. Damit möchte er, auch im Namen der Schwalbe, einen Gruß in Richtung iberische Halbinsel senden. Es gilt, eine harte Nuß zu knacken.

Wundersame Bauernscharmützel ebnen der wD den Weg: 1.d4 überdeckt den wLe5 und droht daher 2.Dd5+ nebst 3.Sf4 matt. 1...cxd3 e.p. Nun ist Platz für 2.c4 (3.Dd5) – nach erneut erzwungenem e.p. per 2...bxc3 ist die Bahn frei für 3.Da2 matt – olé!

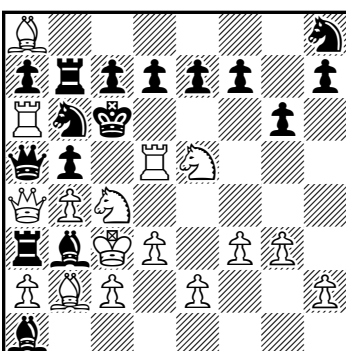
Zu Marín (17.1.1872-7.12.1936): Katalane; Notar; mehr als 260 Probleme, davon 153 prämiert, speziell Drei- und Vierzüger; Schachautor; Meisterspieler, nahm an 5 Schach-Olympiadem für Spanien zw. 1924 und 1931 teil, zerlegte Capablanca bei dessen Simultan mit der Tschigorin-Verteidigung (Partie bei SEPA abgedruckt) Künstlername ‚Allegretto‘. (mb)

Soluciones:

- (1) 1.d4! [2.Ae8 [3.d5#], 2.Dd5+ Rxd5 3.Cf4#] 1...cxd3 a.p. 2.c4 [3.Dd5#] bxc3 a.p. 3.Da2#.
- (2) 1.d4! [2.Dd5+ Rxd5 3.Cf4#] 1...cxd3 a.p. 2.c4 [3.Dd5#] bxc3 a.p. 3.Da2#.

Solución al problema “añada piezas” (número 9, enero de 2015, p. 213): La solución del problema propuesto es única. Para legalizar la posición del diagrama deben añadirse las siguientes piezas, todas ellas en la fila b: alfil blanco en b2, alfil negro en b3, peón blanco en b4, peón negro en b5, caballo negro en b6 y torren negra en b7 (diagrama 1). De esta manera no hay ningún jaque imposible, los peones no se han cruzado (nótese que han sido necesarias la totalidad de las piezas y, por lo tanto, no ha habido ninguna captura), y, además las torres han podido escapar de sus jaulas de peones.

(1) solución al problema de A. Frolkin de la página 213

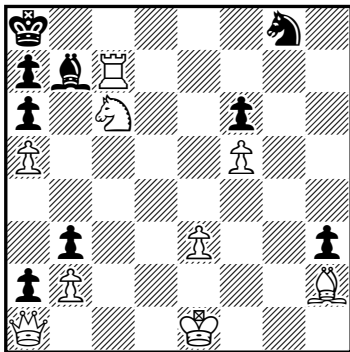


(16+16)

El rey negro continúa estando en jaque en el diagrama de la solución, pero ahora existe una última jugada posible. Esta puede haber sido: -1.Cg4-e5+, precedida de -1...Cc8-Cb6, y esta a su vez precedida de -2.Cb6-c4+, etc. Han enviado la respuesta correcta Henrik Juel desde Dinamarca, Hans Niewhart desde los Países Bajos y Jordi Breu desde Cataluña. Para que no nos quede ninguna duda de la legalidad de la solución, Jordi Breu nos envía, junto con la respuesta correcta, una partida demostrativa para la posición del diagrama 1. A todos ellos les agradecemos su interés en nuestro boletín y les animamos a continuar resolviendo nuestros originales.

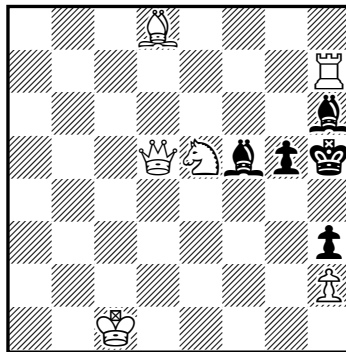
Galería de compositores españoles (X)

Imanol Zurutuza

(1) Mateo De Zamora*La Stratégie*, 1869

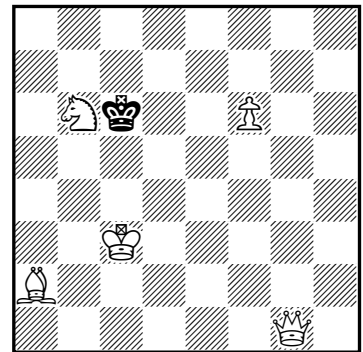
(9+9)

#4

(2) Aurelio Abela*La Stratégie*, 1877

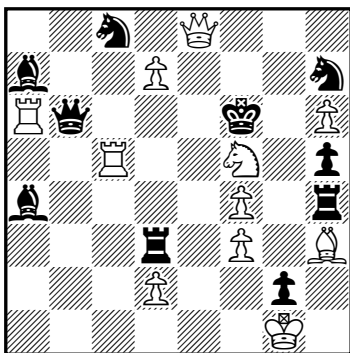
(6+5)

#2

(3) José Palazón*La Stratégie*, 1916

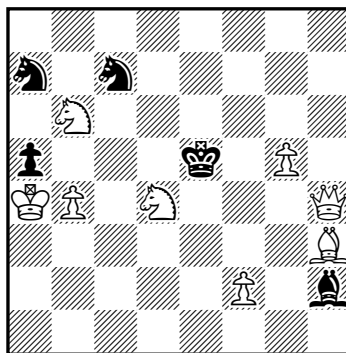
(5+1)

#3

(4) Ángel Novejarque2º Torneo Nacional, 1917-18
2º premio

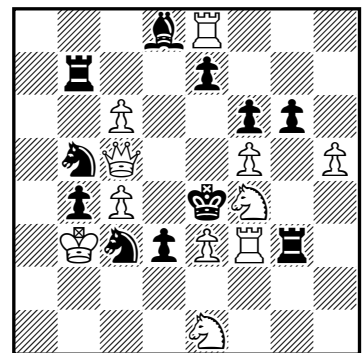
(11+10)

#2

(5) Agustín Gómez Torresano4º Torneo Nacional, 1920
2º premio

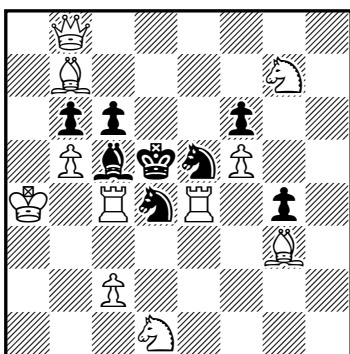
(8+5)

#3

(6) Joan ClaretFed. Catalana de Ajedrez,
1936 - Recomendado

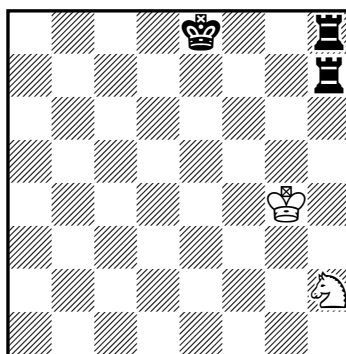
(11+11)

#2

(7) Juan Manuel Fuentes*Problemas*, 1961
1ª mención de honor

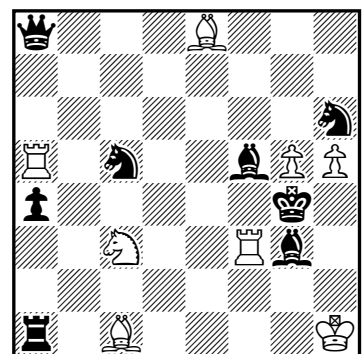
(11+8)

#2

(8) Manuel Muñoz*La Tribune de Genève*, 1983
2ª mención de honor

(2+3)

h#4

(9) Daniel De Irezábal*Schweizer. Schachzeitung*,
1986 - 3ª mención de honor

(8+8)

2.1.1.1

h#2

Soluciones: (1) Mateo De Zamora, *La Stratégie*, 1869, #4: 1.Rd2! bloqueo, 1...Ch6 2.Txb7 [3.Txa7,Tb8#] Rxb7 3.Ce7 [4.Dh1#] Ra8 4.Dh1#, 1...Ce7 2.Cxe7 [3.Txb7 [4.Tb8#] Rxb7 4.Dh1#] A~ 3.Tc8+ Rb7 4.Tb8#, (2...Ah1,Ac8 3.T(x)c8+,D(x)h1+). (2) Aurelio Abela, *La Stratégie*, 1877, #2: *1...Rh4 2.Txh6#, 1.Cg6! bloqueo, 1...g4+ 2.Cf4#, 1...A~ 2.Dxg5#, 1...Rxc6 2.Df7#, 1...Rg4 2.Dd1#. (3) José Palazón, *La Stratégie*, 1916, #3: 1.Ca8! bloqueo, 1...Rb7 2.Db6+ Rxa8/Rc8 3.Ad5/Dc7,Ae6#, 1...Rd7 2.Dg8 Rc6,Rd6 3.Dd5#, 1...Rd6 2.Dd4+ Rc6 3.Dd5#, 1...Rb5 2.Db6+ Ra4 3.Da6,Db4#. (4) Ángel Novejarque, 2º Torneo Nacional, 1917-18, 2º premio, #2: 1.Cg3! [2.Ce4#] 1...Te3,Td4 2.Tf5#, 1...Cd6,Ac6 2.De6#, 1...Txf4 2.Cxh5#, 1...Cg5 2.fxg5#. (5) Agustín

Gómez Torresano, 4º Torneo Nacional, 1920, 2º premio, #3: 1.Ad7! bloqueo, 1...A~ 2.Dg3+ Rxd4,Re4 3.De3#, 1...Af4! 2.Dh8+ Rd6/Re4 3.Cf5/Af5#, 1...Cc~ 2.Cc4+ Rd5 3.Ae6#, 1...axb4 2.Cf3+ Rd6 3.Dxb4#, 1...Ca~ 2.Cc6+ Rd6 3.Dxh2#, 1...Rd6 2.Cf5e5 3.Dd4#. (6) Joan Claret, Federación Catalana de Ajedrez, 1936, Recomendado, #2: 1.Cd5! [2.Cxf6#] 1...Cxd5 2.Dxd5#, 1...Cd4+ 2.Dxd4#, 1...Re5 2.Cxc3#, 1...e6 2.Txe6#, 1...e5 2.Tf4#. (7) Juan Manuel Fuentes, Problemas, 1961, 1ª mención de honor, #2: 1.De8! bloqueo, 1...Ce~ 2.Ce3#, 1...Cd~,Rxc4 2.De6#, 1...A~ 2.Textd4#, 1...Rxe4 2.Axc6#, 1...Rd6 2.Dd8#. (8) Manuel Muñoz, La Tribune de Genève, 1983, 2ª mención de honor, h#4: 1.0-0 Rg5 2.Tg7+ Rh5 3.Rh7 Cg4 4.Th8 Cf6#. (9) Daniel De Irezábal, Schweizerische Schachzeitung, 1986, 3ª mención de honor, h#2: 1.Ab1 Af4 2.Rf5 Ad7#, 1.Cb7 Tf4+ 2.Rxg5 Ce4#.

Ejercicio de restauración (8)

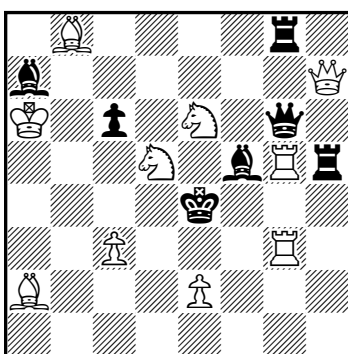
José Antonio Coello Alonso

Recordamos en el diagrama 1 la versión original del problema multidemolido cuya restauración se propuso en el ejercicio anterior. En el diagrama 2 presento la versión que yo conseguí, que no solo

respeta en su integridad la idea del autor, sino que mejora su juego virtual, con solo añadir un caballo negro y un peón por bando, eliminando el dual en una defensa temática en sus dos fases y las tres soluciones no deseadas. En esta versión se producen los siguientes intentos no temáticos:

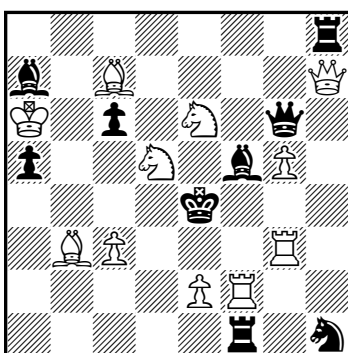
(1) Marcel Segers

British Chess Magazine, 1934



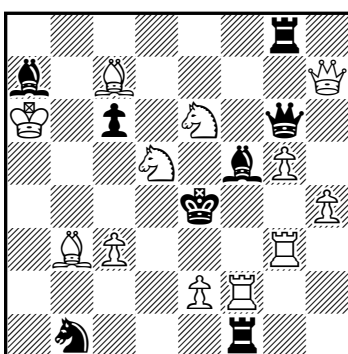
(10+7) C- #2

(2) José Antonio Coello (v)



(11+9) #2

(3) Jordi Breu (v)



(12+8) #2

1.Tgf3? (2.Tf4#) 1...Txf2!; 1.Dd7? (2.Ac2#) 1...Cxf2!;
1.c4? (2.Cc3,Ac2#) 1...Axe6!; 1.Dxg6? (triple amenaza) 1...Cxg3!

Todos los participantes han coincidido conmigo en cambiar el sentido de la acción de las torres de la quinta línea, trasladándolas a la columna "f" para evitar el grave dual tras 1...Axe6, y ahí radica la mayor dificultad del arreglo, pues evitar las otras soluciones no entrañaba ninguna dificultad. La coincidencia en los rasgos principales ha sido manifiesta, aunque los acabados tienen muy ligeras diferencias, que inciden solo en la economía, en función del gusto personal de los participantes en sus acabados.

De todas las propuestas recibidas destaco la enviada por el amigo Jordi Breu, que no solo corrige todos los errores del original, sino que le incorpora una defensa, cambiando la ubicación del caballo negro que también se ve obligado a añadir, con respecto a mi versión. La reproduzco en el diagrama 3, y a mi juicio es la versión más adecuada. Transcribo íntegro su comentario, por su elocuencia:

“Lo primero, bajar el Ab8 a c7, para impedir a la dama el acceso a c7 y a7. El dual grave en las defensas 1...Axe6 se produce por la apertura de línea de la Tg5 sobre d5. La Tg5 debe defender f5 y evitar la doble amenaza Cc5 y Cg5. Esta torre debe hacer su trabajo desde otra casilla. Después de algún intento, veo que solo es posible en f2, debidamente vigilada por una torre negra, como en la posición original. Un peón g5 blanco pasa a evitar la doble amenaza. El Aa2 se reubica en b3, porque el mate 2.Ab1 ahora no es posible. Aparece una doble solución: 1.Dd7! (2.Ac2#). Pensaba refutarla con un caballo negro en h1, pero veo que es mejor en b1, porque tapona a la Tf1 el acceso a a1+, y, además, porque añade una defensa secundaria: 1...Cxc3 2.Cxc3#. La doble solución 1.Dd7? (2.Ac2#) queda como un bonito ensayo, pero se refuta con 1...Ca3! Solo me queda quitarle a la dama los jaques 1.Dh4+ y 1.Dh1+, y prefiero hacerlo con un peón h4 blanco.” Mejor explicación con tan pocas palabras es difícil de conseguir.

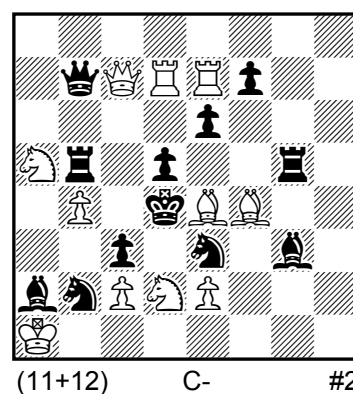
A considerar también la versión de Hans Nieuwhart (11-10), que podría haber ahorrado el peón h6 con su Tg8 en h8, y habría coincidido con la mía, y la de Imanol Zurutuza (11-10), con una curiosa forma de evitar 1.Dd7, con la adición de peón negro a2, que, promocionando a caballo, evita 2.Ac2#. Los amigos argentinos Gaspar Perrone y Ricardo Franceschini (11-9) logran una versión más económica, desplazando la Tg8 a d8, con muy buen criterio.

Desde Alemania, Gerard Prahl (10-8) envía un arreglo al juego real, pero mantiene el dual en el juego aparente. Tal vez dificultades con la traducción le han privado de interpretar correctamente la propuesta. Y, por último, Luis Gómez (10-8) envía dos versiones; en una de ellas se ve obligado a utilizar tres alfiles negros, y en la segunda, ya convencional, lo arregla, pero a costa de permitir doble amenaza, al tener que poner negro el peón g5. Mi felicitación a los siete reconstructores por su clarividencia, y por los favorables comentarios vertidos sobre este ejercicio, que ha resultado del agrado general.

Confío en que la misma satisfacción produzca la restauración del ejercicio 8, propuesta en el diagrama 4. La idea del autor es la inmolación del alfil blanco a seis capturas, con autoclavadas directas de las piezas que defienden. Su intención es 1.Axd5?!, que amenaza 2.Cf3#, capturando seis piezas negras ese alfil, y tras las seis autoclavadas se producen mates que explotan esa situación, pero se le escapó una elemental refutación que arruina el problema y sorprende no fuera detectada por el autor, como es la simple 1...Cxc2+! El arreglo que yo he hecho mejora la economía, y confío que también lo hagan las de los sagaces seguidores de esta sección. No resultará de tanta dificultad ni vistosidad como el anterior, pero serán interesantes las versiones que lleguen.

Las posiciones propuestas deberán enviarse, antes del 31 de mayo de 2015, a José Antonio Coello Alonso: <jantoniocoello@gmail.com>.

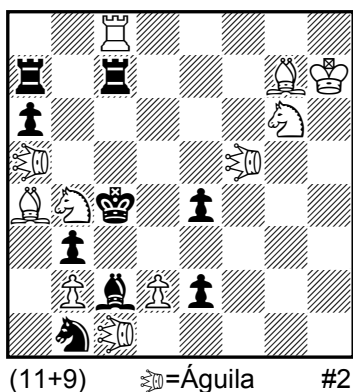
(4) Erio Salardini
Xadrez Brasileiro, 1936 (534)



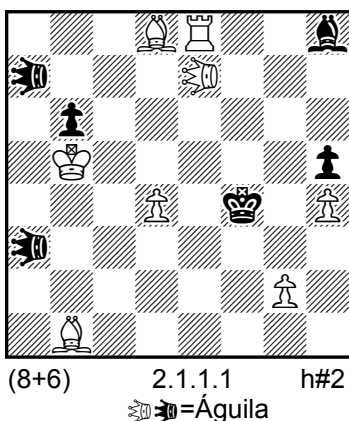
Introducción a las piezas de fantasía Pedro Cañizares

El Águila (AI) es un Saltamontes de marcha desviada, que efectúa un giro de 90° sobre su trampolín y aterriza en una de las casillas laterales contiguas a la de aquel. Así, por ejemplo, un Águila que se encuentre en la casilla a1, con un obstáculo en d4, controlará las casillas e3 y c5.

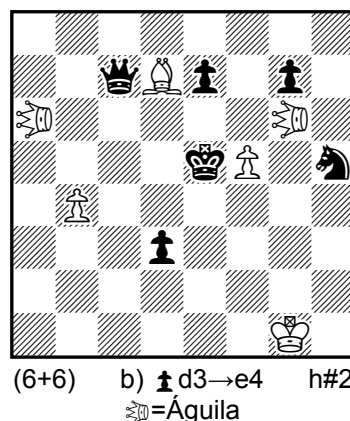
(1) James Quah
65° T.T. *feenschach*, 2013
Mención de honor



(2) Chris Feather
StrateGems, 2009



(3) Chris Feather
Fairings, 2009



(1) 1.d4? A [2.AId5# B] e3 a 2.Ce5# C, 1...Cc3!; 1.AId5! B [2.Ce5# C] e3 a 2.d4# A. (2) 1.AIxd8 AIA8 2.AIg3 Te4#, 1.AIxe8 Alb2 2.AIg4 Ag5#. (3) a) 1.Rd6 AIE4 2.e5 fxe6 a.p.#, b) 1.Rf6 AIG4 2.g5 fxg6 a.p.#.

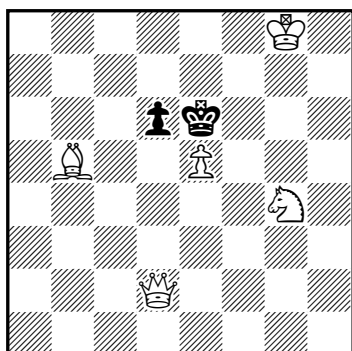
Recompensas

Imanol Zurutuza

(1) Ernesto Ferrón

Kudesnik, 2012-13

2º recomendado



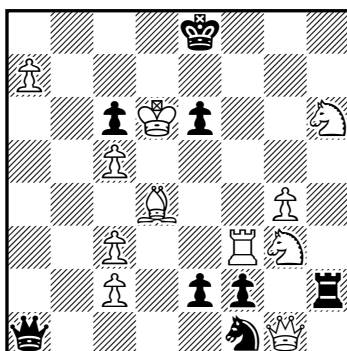
(5+2)

#2

(2) Joaquim Crusats

The Problemist, 2012

5ª mención de honor



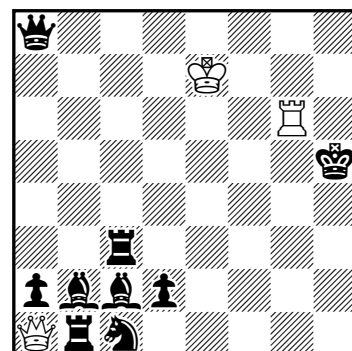
(11+8)

#10

(3) Luis Miguel Martín

Best Problems, 2012-13

9º recomendado



(3+9)

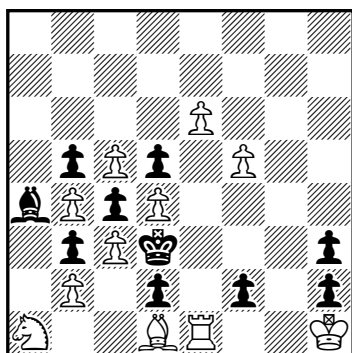
2.1.1.1

h#2

(4) Luis Miguel Martín

ASIGC, 2013

2º recomendado



(11+10)

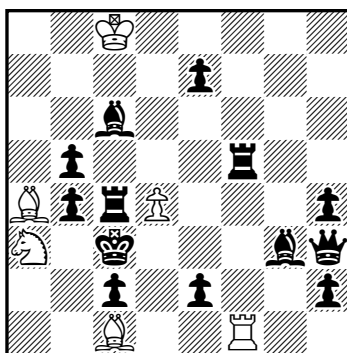
2.1.1.1

h#2*

(5) Luis Miguel Martín

Jubileo D.C. Gurgui-50, e4 e5,

2013 – 3ª mención de honor



(6+13)

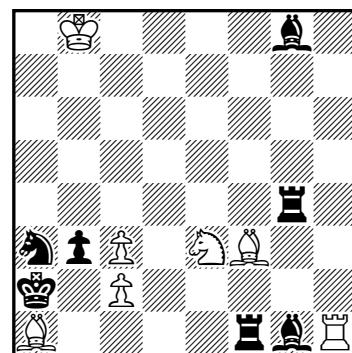
2.1.1.1

h#2

(6) Luis Miguel Martín

Memorial A. Ellerman-120,

2014 – 1º premio



(7+7)

2.1.1.1

h#2

Soluciones: (1) Ernesto Ferrón, Kudesnik, 2012-13, 2º recomendado, #2: *1...dxe5 a 2.Dd7# A, 1...Re7 b 2.Dxd6# B; 1.Df4! [2.Df7#] 1...dxe5 a 2.Dxe5# C, 1...Re7 b 2.Df6# D, 1...Rd5 2.Dc4#.

(2) Joaquim Crusats, The Problemist, 2012, 5ª mención de honor, #10: Plan principal: 1.Ch5? [1...Dxa7 2.Cg7+ Dxc7 3.Axc7 ~ 4.Tf8#], pero 1...Rxh5! Problema de la escuela lógica. Hace falta un plan preparatorio que se consigue doblando el tema *Lepuschütz*: 1.Ag7 Dd1+ 2.Td3 Da1 3.Dg2 Txg2 4.Tf3 Dd1+ 5.Ad4 Da1, y ahora el plan principal funciona: 6.Ch5! Txg4 7.Cxc4 Dxa7 8.Cg7+ Dxc7 9.Axc7 ~ 10.Tf8#.

(3) Luis Miguel Martín, Best Problems, 2012-13, 9º recomendado, h#2: 1.Cd3 Tg2 2.Th1 Dxc1#, 1.Td3 Tg8 2.Ah8 Dxc8#. “*I matti con mosse lunghe di donna tra i cantoni sono resi possibili dal doppio sgombero di linea. Ben congegnate le ostruzioni alla donna nera in ortogonale-diagonale*” (Francesco Simoni).

(4) Luis Miguel Martín, Associazione Scacchistica Italiana Giocatori per Corrispondenza, 2013, 2º recomendado, h#2: *1...Cc2 (a) 2.f1=A (x) Te3#, 1...Te5 (b) 2.f1=C (y) Ae2#, 1.f1=A (x) Te5 (b) 2.Ae2 Axe2#, 1.f1=C (y) Cc2 (a) 2.Ce3 Txe3#. “*Solo l'ammasso di pezzi (forse inevitabile?) ha impedito un miglior piazzamento*” (Antonio Garofalo).

(5) Luis Miguel Martín, Jubileo D.C. Gurgui-50, e4 e5, 2013, 3ª mención de honor, h#2: 1.e6 Cxc2 2.Td5 Tf3#, 1.Ac7 Td1 2.Ad5 Cxb5#. “*A diagonal orthogonal setting of black Grimshaw on d5 and black check avoidance with black anticipatory interference. Reciprocally changed functions of the white S/R*” (Zivko Janevski).

(6) Luis Miguel Martín, Memorial A. Ellerman-120, 2014, 1º premio, h#2: 1.Txf3 (Tf2?) Cd5 2.Ad4 Cb4#, 1.Axe3 (Af2?) Ad5 2.Tf7 Axb3#. “*Opening of a white line by two black units. Interchange of functions between two black pieces: capture and self-interference. Zilahi. Dual avoidance on same square. The set of strategic effects is very attractive. This excellent problem merits the top place in the award. A great work!*” (Jorge J. Lois).

Selección de finales

Pedro Cañizares

(1) **Henri Rinck**, *Deutsche Schachzeitung*, 1906: 1.Ce5 [1.Cb4? d2 2.Cd5 Cb5! 3.Ce3 (3.Ae3 d1D 4.Cb6+ Rb8 5.Af4+ Cc7+) 3...Cc7+ 4.Rb6 Cd5+!] 1...d2 2.Cc4 d1D [2...d1T 3.Cb6+ Rb8 4.Ad6+ Txd6] 3.Cb6+ Rb8 4.Ad6+ Dxd6=. Bella maniobra para obligar la promoción y, mediante la amenaza de mate, provocar el ahogado.

(2) **Vassily N. Platov, Mikhail N. Platov**, *Bohemia*, 1911: 1.Cg3! Axc3 2.e7 Ad6+ 3.Ra4! Axe7 4.Ac4! h1D 5.Ad5+! Dxd5=. Una clave genial y una jugada de Rey, 3.Ra4, increíblemente sutil.

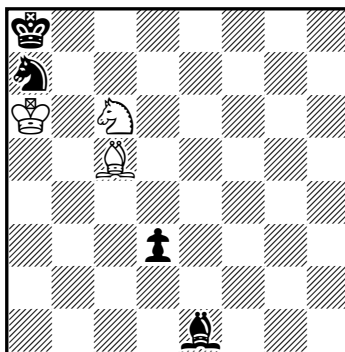
(3) **Leonid I. Kubbel**, *Tidskrift för Schack*, 1916: 1.f7 Tf8 2.e6 b6 3.Rb7 Rc5 4.e7 Txf7 5.Ra6 Txe7=. Un estudio muy interesante y aleccionador, pese a su sencillez.

(4) **Henri Rinck**, *Rigaer Tageblatt*, 2ª mención de honor: 1.Ce3+ [1.Axh2? Ad5+!] 1...Re2 2.Axh2 [2.Rf8? Rxe3] 2...Rxe3 3.Rh8 Ad5 [3...f1D 4.g8D Df6+ 5.Dg7] 4.g8D Axc8 5.Ag1! fxc8 [5...fxg1T]=. Una manera muy bella de eliminar los peligrosos peones del negro.

(5) **Frantisek J. Prokop**, *Casopis Československý Sach*, 1924: 1.Dxb2 [1.De1+? b4 2.Dxg1 b1D 3.Dxe3 Dd3] 1...e2+ 2.Rb8 e1D [2...Ah2+ 3.Rc8 e1D (3...Af5+ 4.Rd8 e1D 5.Dxb5+ (5.Da3+! Rb6 6.De3+ Dxe3) 5...Rxb5) 4.Dd2+ Dxd2] 3.Dc3+ Dxc3=. Es el primer estudio con el cuadro de ahogado repetido fielmente tres veces. Fue dedicado a Havel, que es un apóstol del eco en los problemas.

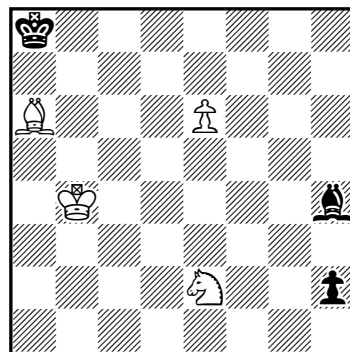
(6) **Mikhail N. Platov, Vassily N. Platov**, *Deutsche Schachzeitung*, 1907: 1.Th3+ [1.Td3? Af3+ 2.Ra7 d1D 3.Txd1 Axd1; 1.Tc8+? Rg7 2.Tc7+ Rf6 3.Td7 Re6] 1...Rg7 2.Tg3+ Rh6! [2...Rf6 3.Td3 Af3+ 4.Txf3+; 2...Rh7 3.Th3+] 3.Td3! Af3+ 4.Ra7! d1D [4...d1T 5.Txf3] 5.Txd6+! Dxd6=. Muy original la manera de atraer a la Dama negra hacia la fatídica casilla d6.

(1) **Henri Rinck**
Deutsche Schachzeitung, 1906



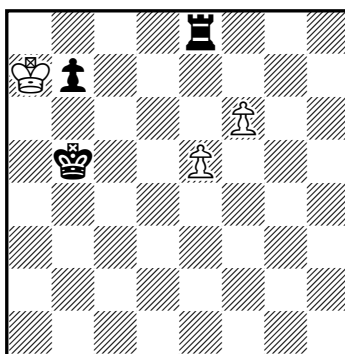
(3+4) =

(2) **Vassily N. Platov**
Mikhail N. Platov
Bohemia, 1911



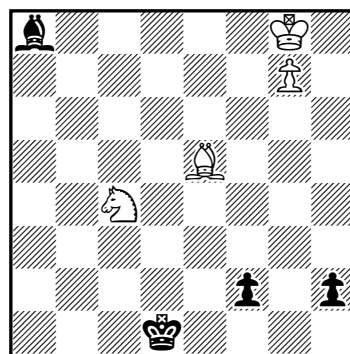
(4+3) =

(3) **Leonid I. Kubbel**
Tidskrift för Schack, 1916



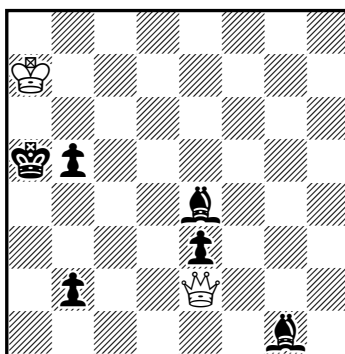
(3+3) =

(4) **Henri Rinck**
Rigaer Tageblatt, 1905
2ª mención de honor



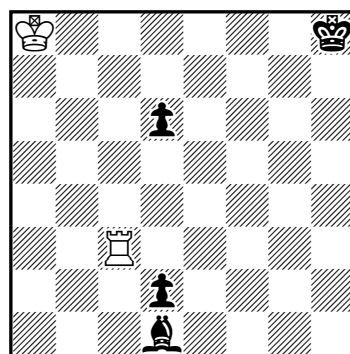
(4+4) =

(5) **Frantisek J. Prokop**
Casopis československých
sachistu, 1924



(2+6) =

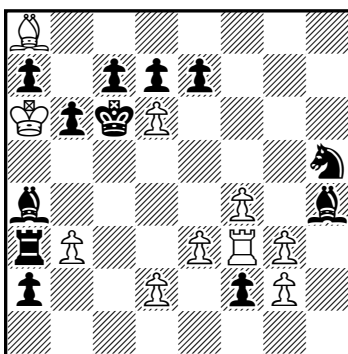
(6) **Mikhail N. Platov**
Vassily N. Platov
Deutsche Schachzeitung, 1907



(2+4) =

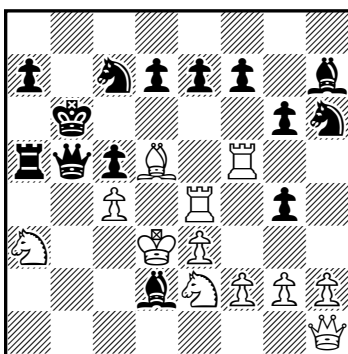
En el nº 64 de la revista *Zadachi i Etyudy* aparece publicado un artículo, firmado por Marjan Kovačević, acerca de la obra de Francisco Salazar: *El Don Quijote del moderno mate en dos; Parte 1: La contribución de Francisco Salazar López a la teoría de composición.* (traducción del ruso)

(1) **Andriy Frolkin**
Die Schwalbe, 1980
 4th commendation



(10+12) Black's last 3 moves?

(2) **Andriy Frolkin**
Original - dedicated to
 Oleksandr Zlochevskyi



(12+14) SPG 21.5

“Замовна” Задача Зодчого*

Андрій Фролкін - Київ, Україна

Свого часу мій давній товариш, архітектор за професією, який неодноразово пропонував незвичні, яскраві ідеї для спільних ретрозадач, звернув увагу на мою композицію 1980 року (1), в якій чорний перетворений ферзь повертався до поля перетворення h1 за маршрутом a8-h8-a1-h1, немов малюючи літеру “Z” з кінцевими точками на кутках шахівниці (ретрогра: -1.b7xQa8=B+Qh8-a8 -2.c5xQ/R/Sd6 Qa1-h8 -3.c4-c5 Qh1-a1 -4.c3-c4 h2-h1=Q -5.c2-c3 h3-h2 -6.h2xQ/R/Sg3). Оскільки прізвище мого друга починається саме з літери “Z” (“З”), він попросив мене принагідно зробити ще одну задачу з аналогічним змістом. Цього разу я вирішив використати не чорного перетвореного ферзя, а білого, і не в ретрозадачі класичного стилю, а в найкоротшій доказовій партії. Після доволі тривалих спроб реалізувати задум усе ж вдалося (2). Рішення: 1.e2-e3 h7-h5 2.Qd1-g4 h5xg4 3.a2-a4 Rh8-h5 4.a4-a5 Sg8-h6 5.a5-a6 Rh5-a5 6.a6xb7 Sb8-a6 7.b7xa8=Q Bc8-b7 8.Ra1-a4 Bb7-e4 9.Sb1-a3 Be4-h7 10.Ra4-e4 g7-g6 11.Bf1-c4 Bf8-g7 12.Ke1-e2 Bg7xb2 13.Ke2-d3 Bb2xc1 14.Sg1-e2 Bc1xd2 15.Rh1-b1 Qd8-b8 16.Rb1-b5 Ke8-d8 17.Rb5-f5 c7-c5 18.Bc4-d5 Kd8-c7 19.c2-c4 Qb8-b5 20.Qa8-h8 Kc7-b6 21.Qh8-a1 Sa6-c7 22.Qa1-h1.

* “Un problema solicitado por un arquitecto”. A. Frolkin nos envía un problema dedicado a un amigo, arquitecto de profesión, cuyo apellido empieza por “Z”. De ahí los movimientos en zeta de las damas en los problemas y las iniciales en el título del artículo.

Help play to a dead position

Per Olin - Espoo, Finland

General

A game of chess can end in many ways. For chess composition the two most important ones are mate and stalemate. The notion of dead position (from now on DP) has a short history as it was introduced to the chess rules in 1997 as a replacement for the notion of insufficient material. Help play to mate is one of the most popular problem forms; also a reasonable amount of helpstalemates have seen the daylight. It seems as if so far there are no compositions with the stipulation 'help play to a dead position'. The purpose of this article is to start filling the gap of this unsymmetrical situation.

It took some time before the problemists realized the potential of DPs. Problems with elements of DP have been composed only in the new millennium, which can be seen from the pioneer Andrew Buchanan at <http://anselan.com/chess.html>.

DPs are of three types: 1) insufficient material for mate or inexorable insufficient material for mate, 2) unbreakable blocked position, 3) inexorable draw through stalemate or threefold repetition (for expressions of similar nature V. Liskovets has used the term 'completely unavoidable mate' in *The Problemist* (November 2013, 254-257) and J. Crusats in a recent issue of *Problemas* (January 2014, 107) 'dead position by inexorable stalemate'; in this article 'inexorable' is used). The inexorable threefold repetition, introduced by Andrey Frolkin, is based on the fact that in problem chess a threefold repetition is an automatic draw; therefore an inexorable threefold repetition is a DP as neither party can win.

Definitions

- The chess rules define DP as 'the game is drawn when a position has arisen in which neither player can checkmate the opponent's king with any series of legal moves. The game is said to end in a 'dead position'. This immediately ends the game'.

- A basic question is the status of stalemate versus DP. Is a stalemate a DP? This is actually not clear cut from a legalistic reading of the Laws of Chess. The general sense among composers, who have been approached with this specific question, is that a stalemate is not a kind of DP. This distinction has significance for correctness, e.g. when the stipulation is to reach a DP, then a stalemate is not a cook. While a stalemate is not a DP, an inexorable stalemate one move away is a DP, so that might be a cook.

- In a Help Dead Position problem (HDPn = help play to a dead position in n moves), either Black or White begins and White plays the last move to bring about a DP. Further in line with other help composition genres, if White makes the first move in the solution, then the stipulation has the form HPDn.5 as in problem 1 below.

Some examples

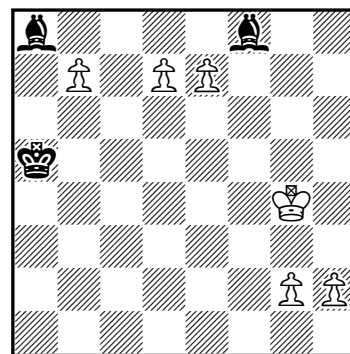
Problem 1 reminds much of other help play problems as it has a twinning and solutions of similar nature. How can we reach a position of insufficient material to win?

Thoroughly has been discussed the fact that a DP can be entered into by both White and Black. Summing up by quoting the author of problem 2: 'Problem 2 shows that a DP can be reached by both a White and a Black final move (something which might certainly happen in a helpstalemate too). Would this constitute a cook? To answer this question, we are forced to think very clearly about the nature of help problems. The default behavior in a (non-duplex) help problem is that the final move can only be delivered by White. This is true for any aim: mate, stalemate, check, doublemate, doublestalemate, doublecheck etc. Therefore in a HDP an alternative "solution" where Black has the final move can be ignored, as it would in any help problem. It is not a cook. The situation would be different if the stipulation were e.g. 'Shortest play to a dead position'.

A similar nuance can be seen in problem 3, where the theme is inexorable threefold repetition. By 1.f5 Kg8 2.Nf6+ Kxg7 (first occurrence of position to be repeated) 3.Kc4 Kf8 4.Kc5 Kg7 (second occurrence) 5.Kd5 Kh8 6.Kc5 and White's only legal move 6...Kg7 leads to triple repetition. But, as the stipulation is formulated, the question is: how can White achieve a position where the only Black move leads to a triple repetition?

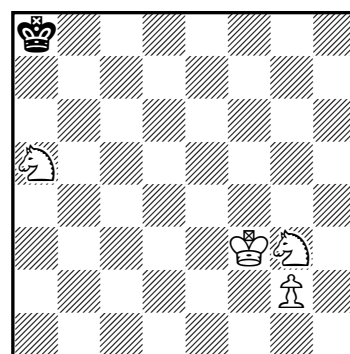
Problem 4 smells like a blocked position. The solving hint is in form of a leading or misleading question: how many bishops are there in the end position?

(1) Per Olin
Original



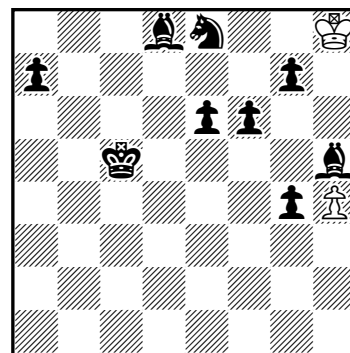
(6+3) b) Pd7→d6 HDP 3.5

(2) Andrew Buchanan
Original



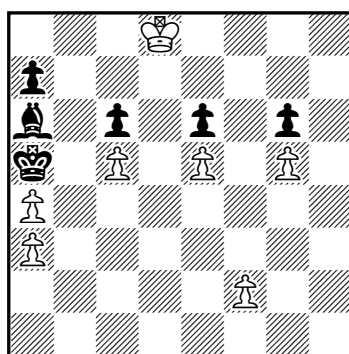
(4+1) HDP 6.0

(3) Andrey Frolikin
Per Olin
Original



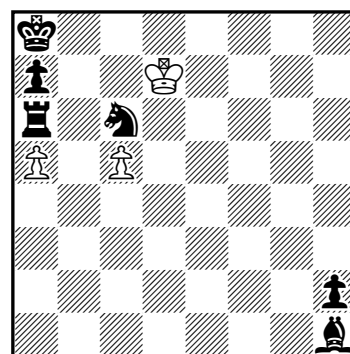
(2+9) HDP 8.0

(4) Per Olin
Original



(7+6) HDP 8.5

(5) Per Olin
Original



(3+6) HDP 4.0

Problem 5 is certainly a difficult one to solve. Don't give up, the DP is there! Programmers of solving programs are scratching their heads... and then they wish that this problem form never gets popular!?

Fruitful discussions with A. Buchanan, J. Crusats, and A. Frolkin have been highly appreciated.

Solutions

(1) a) 1...b8B 2.Bxg2 h3 3.Bxh3+ Kxh3 4.Bxe7 d8B+ DP b) 1...e8B 2.Bxd6 bxa8B 3.Bxh2 g3 4.Bxg3 Kxg3 DP; in both cases insufficient material to mate.

(2) 1.Kb8 Nc4 2.Kc7 Ne3 3.Kd6 Kg4 4.Ke5 Kh5 5.Kf4 Ng4 6.Kxg3 Kg5 DP due to inexorable insufficient material. Black can also enter into a DP by capturing the advanced g-pawn on his 6th move, after capturing one of the knights earlier.

(3) 1.Bg6 h5 2.Kd6 h6 3.Ke7 hxg7 4.Kf7 g8R 5.Be7 (position to be repeated) Rg7+ 6.Kf8 Rg8+ 7.Kf7 Rg7+ 8.Kf8 Rg8+ DP as return by White king to f7 repeating the position for the third time is inexorable. - Trying for a DP by insufficient material fails. By 1.Bf7 h5 2.g5/g6 hxg6 3.a5 gxf7 4.a4 fxe8Q or 1.g5 hxg5 2.Be7 gxf6 3.N~ fxe7 4...e8Q White can capture three Black pieces before the promotion. Left for the queen to capture in four moves are four pawns or three pawns and bishop/knight. A way to reach a DP could be to have the final capture to be Qxg4 with the Black king on h4, then there would be inexorable insufficient material for a win. But there is no time to bring the Black king to h4.

(4) 1...f4 2.Bc8 f5 3.Ka6 f6 4.Kb7 f7 5.Ka8 Kc7 6.a6 Kb6 7.Bd7 Ka5 8.Be8 Kb4 9.Bxf7 a5 DP. White has no time to promote to a bishop on f8, Black therefore captures the white f-pawn. Building a DP with the Black bishop beneath the pawn chain is too slow as one of the white a-pawns must be captured: 1...f3? 2.Bb5 Kd7 3.Ka6 Kd8 4.Kb7 Kd7 5.Ka8 Kc7 6.a6 Kb6 7.Bxa4 Ka5 8.Bd1 Kb4 9.Bxf3 a4 and White needs one more move to reach a dead position.

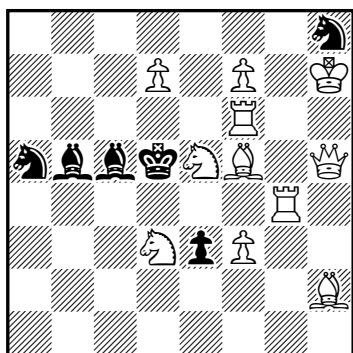
(5) 1.Nb8+ Kd8 2.Re6 a6 3.Bb7 c6 4.h1Q (h1B?) cxb7+ DP as the stalemate is inexorable.

Ponemos en conocimiento de todos los socios de la SEPA que el próximo campeonato mundial de composición por países (WCCT-10) organizado por la *World Federation of Chess Composition* ha sido ya anunciado. En esta ocasión actuará como capitán del equipo español José Antonio Coello Alonso. La SEPA se pondrá en contacto próximamente con sus socios para aportar mayor información acerca de la organización del equipo y el calendario de participación.

Obra inédita de Efrén Petite (IV)

José Antonio Coello Alonso

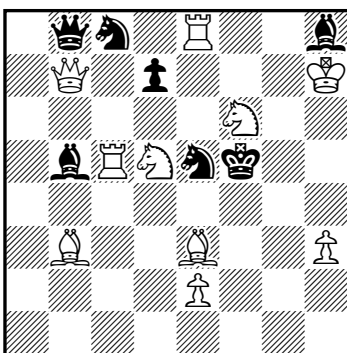
(49) Efrén Petite
Original



(11+6)

#2

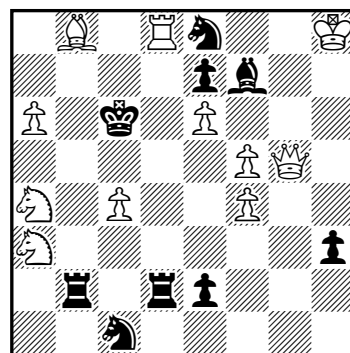
(50) Efrén Petite
Original



(10+7)

#2

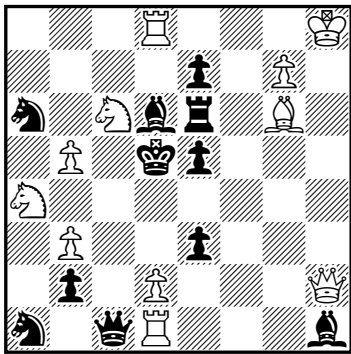
(51) Efrén Petite
Original



(11+9)

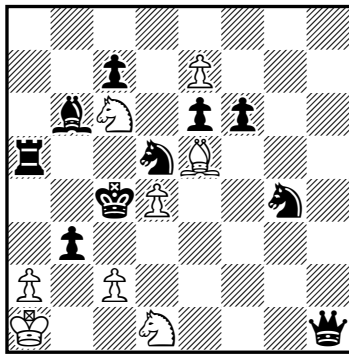
#2

(52) Efrén Petite
Original



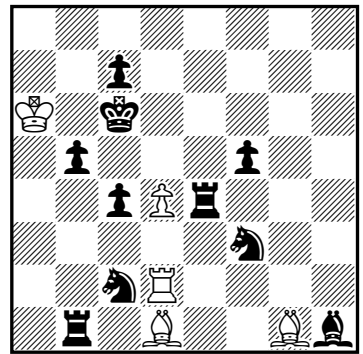
(11+11) #2

(53) Efrén Petite
Original



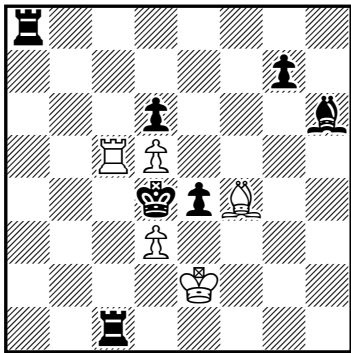
(8+10) 2.1.1.1 h#2

(54) Efrén Petite
Original



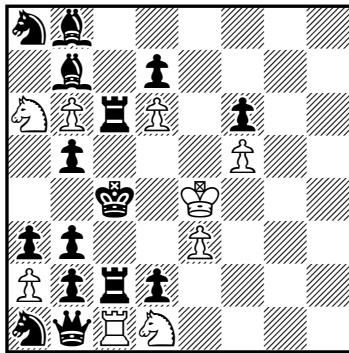
(5+10) 2.1.1.1 h#2

(55) Efrén Petite
Original



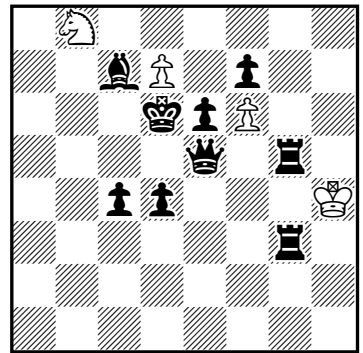
(5+7) 2.1.1.1 h#2

(56) Efrén Petite
Original



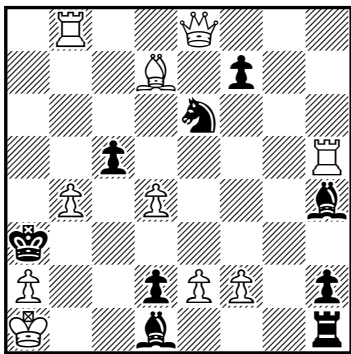
(9+15) b) ♖c1→c8 h#2

(57) Efrén Petite
Original



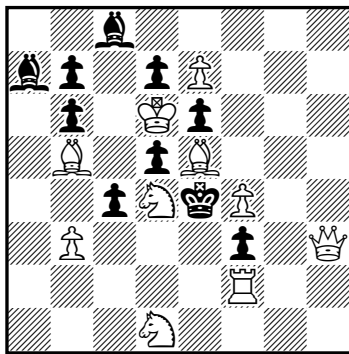
(4+9) 4.1.1.1 h#2

(58) Efrén Petite
Original



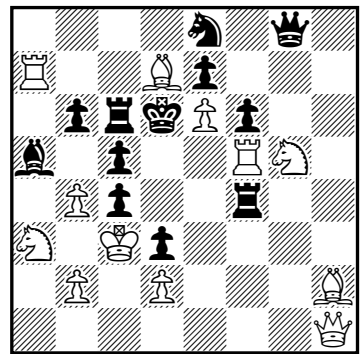
(10+9) s#2

(59) Efrén Petite
Original



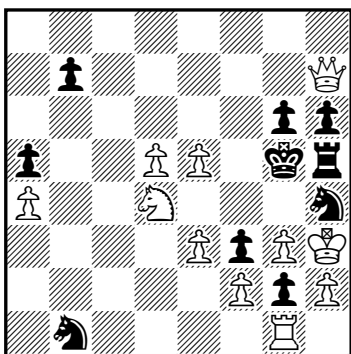
(10+10) s#2

(60) Efrén Petite
Original



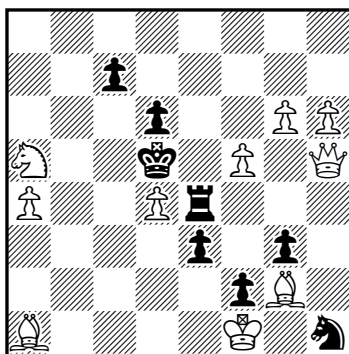
(12+12) s#2

(61) Efrén Petite
Original



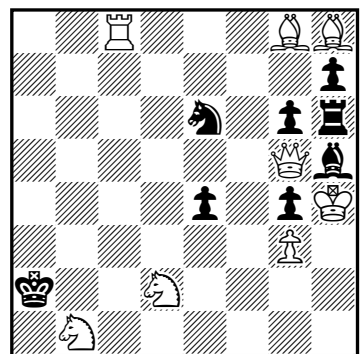
(10+10) s#3

(62) Efrén Petite
Original

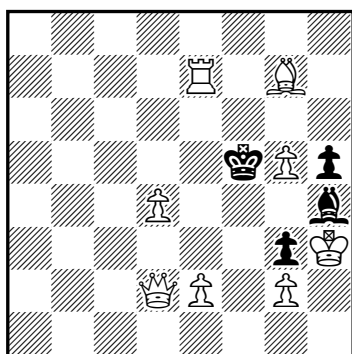


(10+8) s#3

(63) Efrén Petite
Original

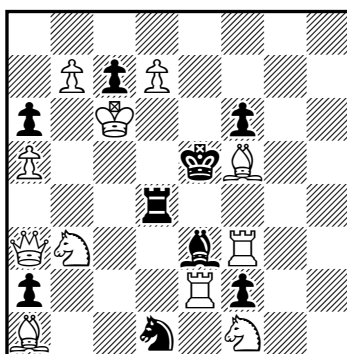


(8+8) s#3

(64) Efrén Petite
Original

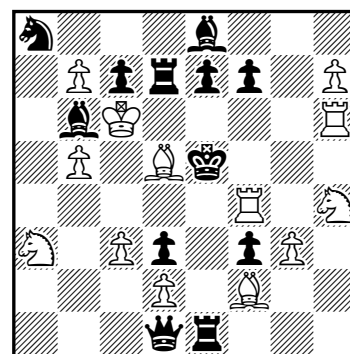
(8+4)

s#3

(65) Efrén Petite
Original

(11+9)

s#3

(66) Efrén Petite
Original

(13+12)

s#3

Soluciones: (49) *1...Ad4 2.Ae4#, 1...Ad6 2.Ae6#; 1.Ag6? [2.Cc4,Cc6#] 1...Ad4 2.Ae4#, 1...Axd3 2.Cxd3#, 1...Axd7 2.Cxd7#, 1...Cxc6 2.Cxc6#, (1...Cxf7 2.Cxf7,Axf7#), 1...Ad6!; 1.Cc6! [2.Ag6#] 1...Ad4 2.Txd4#, 1...Ad6 2.Txd6#, 1...Axd3 2.Axd3#, 1...Cxc6 2.Ae6#, 1...Cxf7 2.Dxf7#, (1...Cc4 2.Cf4,Ae4#). (50) 1.Ch5! [2.Cg3#] 1...Ce~ 2.Ce7#, 1...Cc4 2.Ac2#, 1...Cc6 2.Dxd7#, 1...Re4 2.Cg3#. (51) 1.Dg1? [2.Dc5#] 1...Cb3 2.Db6#, 1...Cd3 2.Dh1#, 1...Td4!; 1.Dxe7? [2.Dc5#] 1...Cb3 2.Db7#, 1...Cd3 2.Dd7#, 1...Td6!; 1.f6! [2.Dc5#] 1...Cb3 2.Db5#, 1...Cd3 2.Dd5#. (52) 1.g8=D? [2.Dxe5#] 1...Dc3 2.dxc3#, 1...Dxc6 2.dxe3#, 1...Cxb3!; 1.d4! [2.Cb6#] 1...Tf6,Txg6 2.Dxe5#, 1...Dc5 2.dxc5#, 1...Dxc6 2.dxe5#, 1...exd4 2.Txd4#. (53) 1.Cb4 Ca7 2.Td5 axb3#, 1.Cc3 a4 2.Dd5 Cb2#. (54) 1.Ccxd4 Aa4 2.Cb3 Axb5#, 1.Cfxd4 Ah5 2.Ce6 Ae8#. (55) 1.Ta5 Txc1 2.Txd5 Tc4#, 1.Te8 Axb6 2.Te5 Ae3#. (56) a) 1.Tc3+ Tc2 2.Dxa2 Txc3#, b) 1.Tc5+ Tc6 2.Ac8 Txc5#. (57) 1.Dc5 d8=C 2.Td5 Cxf7#, 1.Dd5 d8=A 2.Te5 Ae7#, 1.Dxf6 d8=T+ 2.Re7 Cc6#, 1.Rc5 d8=D 2.Ad6 Da5#. (58) 1.Tb7! [2.Da8+ Aa4#] 1...Cc7,Cd8 2.De3+ Ab3#, 1...Ad8 2.Th3+ Ab3#. (59) 1.Dh1! bloqueo, 1...Rd3 2.De1 Ab8#, 1...c3 2.Tc2 Ab8#, 1...cxb3 2.Tb2 Ab8#. (60) 1.Dg1! [2.Dd4+ cxd4#] 1...Cc7 2.Cb5+ Cxb5#, 1...Dxe6 2.Cxc4+ Dxc4#. (61) 1.Dxb7! [2.Dxb1 Cf5#] 1...Cd2 2.Db5 bloqueo Cb1 3.Dxb1 Cf5# / 2...Cf1 3.gxh4+ Txh4# / 2...Cb3 3.Dxb3 Cf5# / 2...Cc4 3.Dxc4 Cf5# / 2...Ce4 3.gxh4+ Txh4#, 1...Ca3 2.Db3 [3.Dxa3 Cf5#] Cb1 3.Dxb1 Cf5# / 2...Cc2 3.Dxc2 Cf5# / 2...Cc4 3.Dxc4 Cf5# / 2...Cb5 3.Dxb5 Cf5#, 1...Cc3 2.Db3 [3.Dxc3 Cf5#] Cb1 3.Dxb1 Cf5# / 2...Cd1 3.Dxd1 Cf5# / 2...Ca2 3.Dxa2 Cf5# / 2...Ce2 3.gxh4+ Txh4# / 2...Cxa4 3.Dxa4 Cf5# / 2...Ce4 3.gxh4+ Txh4# / 2...Cb5 3.Dxb5 Cf5# / 2...Cxd5 3.Dxd5 Cf5#. (62) 1.De2! [2.Db5+ c5 3.Cc4 e2#] 1...c5 2.Da2+ c4 3.Ab2 e2#. (63) 1.Cxe4! bloqueo, 1...Rxb1 2.Dc1+ Ra2 3.Cd2 g5#, 1...Rb3 2.Db5+ Ra2 3.Cc5 g5#. (64) 1.De3! [2.De4+ Rxc5 3.Dg4+ hxg4#] 1...Axc5 2.De6+ Rf4 3.Dg4+ hxg4#. (65) 1.Cbd2! bloqueo, 1...Cb2 2.Dc5+ Td5 3.Txf2 Txc5#, 1...Cc3 2.Cc4+ Txc4+ 3.Dc5+ Txc5#. (66) 1.Ab3! [2.Tf5+ Re4 3.Ad5+ Txd5#] 1...Te4 2.Cxf3+ Dxf3 3.Cc4+ Txc4#, 1...Dxb3 2.Ad4+ Axd4 3.Cc4+ Dxc4#, 1...e6 2.Cg6+ fxg6 3.h8=A+ Tg7#, 2.Th5+ f5 3.h8=A+ Tg7#, 2.Txe6+ fxe6 3.h8=A+ Tg7#.

Hasta aquí esta entrega de la obra inédita que nos legó el gran amigo Efrén Petite. Seguiremos completando esta publicación en próximos números.

Sociedad Española de Problemistas de Ajedrez (SEPA)

Junta Directiva. Presidente: Pedro Cañizares Cuadra; Vicepresidente: José Antonio Coello Alonso; Secretario: Imanol Zurutuza; Tesorero: Joaquim Crusats; Vocales: José Miguel Plantón y Luis Miguel Martín.

web: <http://sepa64.blogspot.com.es>, sepa.problemas@gmail.com

Revista Problemas, Boletín de la Sociedad Española de Problemistas de Ajedrez (SEPA): Editor: José Antonio Coello Alonso; Ayudante de edición y corrector de estilo: Imanol Zurutuza; Compaginador: Joaquim Crusats; Colaboradores: Pedro Cañizares, Luis Miguel Martín, José Miguel Plantón, Jordi Breu y Joaquín Pérez de Arriaga.

© Sociedad Española de Problemistas de Ajedrez (SEPA), España 2013.

Si desea recibir *Problemas* de forma gratuita, envíe un correo electrónico sin texto a [<sepa.problemas@gmail.com>](mailto:sepa.problemas@gmail.com) con la palabra "suscripción" en el asunto. Ejemplar de distribución gratuita.