



PROBLEMAS

Boletín de la Sociedad Española de Problemistas de Ajedrez (SEPA)

Fundada en 1935 por A.F.Argüelles
Inscrita en el Registro Nacional de Asociaciones: Grupo 1º, Sección 1ª, Nº 600304

Quinta época - Nº 9

Enero de 2015

Sumario:

Socios de honor de la SEPA (<i>Redacción</i>).....	189
La batería blanca II (<i>J.A.Coello</i>).....	190
Jubileo SEPA-80 (<i>I.Zurutuza</i>).....	196
A proper framework for Elson's construction (<i>V.Liskovets</i>).....	199
Veredicto del Jubileo SEPA-80, 2013-2014 (#2, #3) (<i>J.A.Coello</i>).....	200
Galería de compositores españoles (IX) (<i>I.Zurutuza</i>).....	209
Memorial Efrén Petite (#2, h#2) (<i>I.Zurutuza</i>).....	210
Introducción a las piezas de fantasía (<i>P.Cañizares</i>).....	211
Ejercicio de reconstrucción nº 9 (<i>J.A.Coello</i>).....	211
Ejercicio de restauración (7) (<i>J.A.Coello</i>).....	212
Javier Rodríguez Ibrán Jubilee Tourney (<i>L.M.González</i>).....	213
Un problema inédito del tipo "añada piezas" (<i>J.Crusats</i>).....	213
Selección de finales (<i>P.Cañizares</i>).....	214
The traceability of forward moves in chess composition (<i>J.Crusats</i>).....	215
Obra inédita de Efrén Petite (III) (<i>J.A.Coello</i>).....	216

Socios de Honor de la SEPA

Redacción

El pasado 4 de octubre se celebró en Madrid la reunión anual de la Sociedad Española de Problemistas de Ajedrez, en la que, entre otros asuntos, se acordó por unanimidad de todos los presentes el nombramiento de dos nuevos Socios de Honor: Joaquín Pérez de Arriaga y Javier Rodríguez Ibrán.

Joaquín Pérez de Arriaga (1932) ha publicado infinidad de artículos sobre finales artísticos en diversas revistas y diarios, así como varios libros sobre la Historia del Ajedrez, tema sobre el que ha impartido numerosas conferencias divulgativas. También ha colaborado, en diversas ocasiones, en la publicación del boletín *Problemas*.



J. Pérez de Arriaga



J. Rodríguez Ibrán

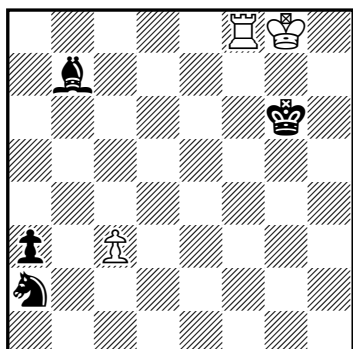
En su producción destaca el estudio que reproducimos (1), realizado junto con Jaime de Vicente, que obtuvo la undécima plaza en el 2º WCCT. Sobre el mismo, escribió un extenso artículo en *Problemas* —nº 26, abril-junio de 1984—, al que remitimos a los lectores interesados en profundizar más en los entresijos de este interesante trabajo.

Javier Rodríguez Ibrán (1935), pese a no ser un compositor prolífico —“debo de ser uno de los autores más lentos que existen, componiendo”, nos confesaba con ironía—, cuenta con una interesante producción de estudios y problemas, y ha obtenido diversos premios y menciones de honor en los concursos internacionales en los que ha participado.

En la misma reunión de Madrid se propuso organizar un torneo Jubileo Rodríguez Ibrán-80, para estudios de finales, con motivo del próximo 80 cumpleaños del autor, cuyo anuncio reproducimos en las páginas del presente boletín, a la vez que animamos a los especialistas de este campo a participar.

Publicamos a continuación sendas obras premiadas de los nuevos socios de honor.

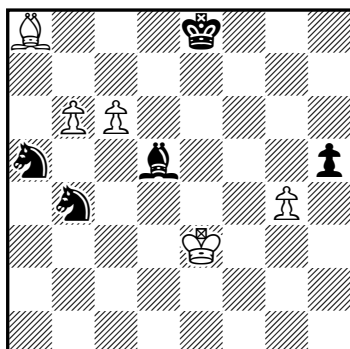
(1) Jaime de Vicente y Joaquín Pérez de Arriaga
2. WCCT, 1983
11ª plaza



(3+4)

=

(2) Javier Rodríguez Ibrán
Jubileo J. Roycroft-50, 1978
8º premio



(5+5)

=

Soluciones:

(1) 1.Tb8 Ad5+ 2.Rh8 Cxc3 3.Tb3 a2 4.Txc3 a1=T [4...a1=D tablas] 5.Tg3+ Rf7 6.Tg7+ Rf8 7.Tg8+ Rf7 8.Tg7+ Rf6 9.Tg6+ Rxg6 tablas.

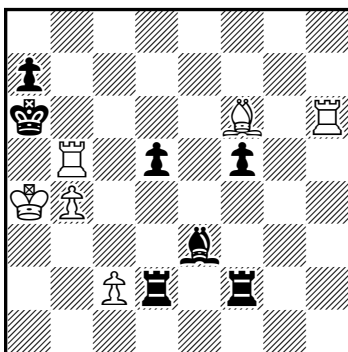
(2) 1.c7 Rd7 2.b7 Rxc7 3.gxh5 Rb8 4.h6 Ag8 5.Re4 Cd5 6.h7 Cf6+ 7.Rf5 Cxh7 8.Rg6 Cc6 9.Rh6 Ce7 10.Rg7 Rc7 11.b8=D+ Rxb8 12.Ae4 Cg5 13.Ah1 Ch7 14.Ae4 Cg5 tablas.

La batería blanca - II

José Antonio Coello Alonso

Al finalizar el anterior artículo informaba de las enormes posibilidades que esta estrategia podía ofrecer a los compositores, y planteaba diferentes tipos de baterías cuyos mecanismos han sido tratados por los maestros de la composición, sin responder sus obras a temas concretos y de estrategias determinadas. En este artículo, que complementa al precedente, voy a exponer algunos ejemplos que ofrecen al lector una pequeña idea de las posibilidades de explotación de este elemento estratégico, muy cultivado en la rama del problema, y de muy frecuente aparición en las partidas convencionales.

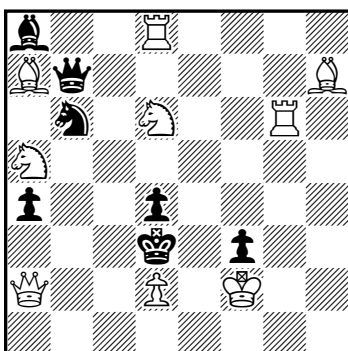
(1) Edmond Barthelemy
Pat, 1936



(6+7)

#2

(2) Arthur R. Gooderson
The Problemist, 1961



(9+7)

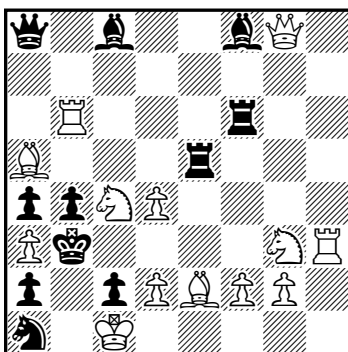
#2

Pero antes de adentrarme en la información de los diferentes tipos de baterías, voy a exponer dos temas que deberían haber figurado en la anterior entrega y reservé para esta, para no prolongar en exceso su contenido. Se trata de los temas Barthelemy y Berger, de mecanismos sencillos y con los que se han conseguido bellísimas obras. El tema Barthelemy exige la presencia de una batería blanca montada en el planteo o tras la jugada clave, que debe estar controlada por una pieza negra en dos puntos diferentes. Las defensas contra la amenaza eliminan uno de esos controles, y la pieza móvil de la batería contrarresta el otro en el mate. Se diferencia del Mackenzie en el hecho de que en este son dos piezas negras las que controlan la batería, mientras que en el Barthelemy el doble control lo ejerce una sola pieza. El diagrama 1, del propio autor del tema, ilustra a la perfección su mecanismo.

Vemos que el Ae3 controla la batería blanca en los puntos b6 y h6. Si el blanco ensaya 1.Ag5+? el alfil cubre con 1...Ab6!, mientras que si se prueba con 1.Ad4+? es suficiente con 1...Axh6! para refutar el intento. La clave, 1.Tb8!, amenaza 2.b5#, y, para defender esa amenaza, el negro recurre a la clavada del peón b4, jugando 1...Td4 o 1...Tf4, pero a costa de interceptar dos veces a su alfil, permitiendo 2.Ag5# y 2.Ad4#, aprovechando en ambos casos las respectivas pérdidas de los controles sobre la batería del planteo, y contrarrestando con su pieza móvil el otro control. Esa es la esencia del Barthelemy, tratada en este problema sin ninguna circunstancia que pueda distraer la realización nítida del tema.

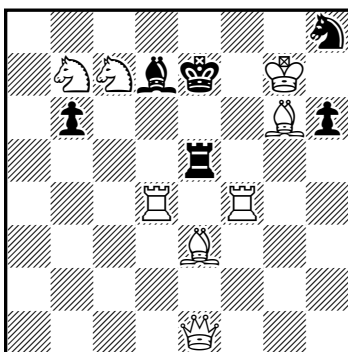
producen los mismos efectos a cargo de su pieza móvil.

(6) Ferenc Fleck
Budapesti Sakkor, 1931
3^{er} premio



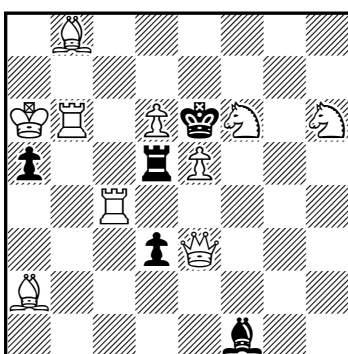
(13+11) #2

(7) Francisco Salazar
Jubileo A.F. Argüelles-80,
1982-83 - 3^{er} premio



(8+6) #2

(8) Touw Hian Bwee
Neue Zürcher Zeitung, 1979-
80 - 1^{er} premio



(10+5) #2

En el planteo del problema 6 tenemos la batería diagonal D-C y la horizontal T-C, ambas controladas por las torres negras y por la dama y el Ac8. Total, cuatro controles negros en cada batería blanca. La clave, 1.Axb4!, monta otra batería vertical, controlada por las torres y el Af8, y amenaza 2.Ca5#, por jaque doble. Naturalmente, las negras deben cerrar línea a la dama para amortiguar el efecto de la batería, pues el destino de su pieza móvil está controlado por la dama negra. Las defensas temáticas son 1...Td5 o Tee6 o Tfe6 o Tf7/Ae6, a las que siguen 2.Cf5 o Ad6 o Ce4 o Ac5#, por los efectos de intercepción bicolor que se producen entre defensas y mates. Es realmente asombrosa la belleza y precisión de los mates de las piezas móviles de las baterías.

A continuación paso a comentar los diferentes aspectos en que puede ser tratado el elemento estratégico de la Batería Blanca, sin que sus mecanismos respondan a temas determinados, como pueden ser las *baterías enmascaradas*, las *baterías alternadas* o las *semibaterías blancas*.

Se entiende como *batería enmascarada* la situación que se produce cuando una pieza negra se encuentra intercalada en la línea de acción de una batería blanca. Si esa pieza es la encargada de realizar las defensas temáticas, su movimiento deja montada la batería y su pieza móvil ejecuta los mates. Veamos algunos ejemplos, combinados con otros temas.

En el problema 7, el autor realizó, sobre la estrategia de la batería enmascarada, el tema que inmortalizó el homenajeado en el concurso, el Argüelles Mixto, que veremos desarrollado en su solución. En el planteo vemos la batería D-A en la columna "e", enmascarada por la Te5. El intento 1.Td5?, amenazando 2.Db4#, aprovecha la intercepción activa realizada por la torre blanca a la negra. Detiene esa amenaza la jugada 1...Te4, a la que sigue 2.Dh4#, que explota la intercepción pasiva que hace la Tf4 a la torre negra. Ese es el mecanismo del Argüelles Mixto, al realizarse entre piezas de distinto bando. Refuta este ensayo la defensa 1...Te6!. En el juego real la clave simétrica 1.Tf5! amenaza 2.Dh4#, que, como vimos en el ensayo, aprovecha la intercepción activa de la TB a la TN. La defensa 1...Te4 permite 2.Db4#, por la intercepción pasiva de la TB a la TN, repitiéndose el Argüelles Mixto en juego simétrico. En las jugadas expuestas está realizado el tema Le Grand, que el lector experimentado habrá detectado, y que se tratará en posteriores entregas. El juego secundario hace eficaz la batería que las defensas no temáticas forman. En el ensayo, 1...Txd5 2.Ac5#, y, en el juego real, 1...Txf5 2.Ag5#. La refutación del ensayo no funciona en el juego real, ya que tras 1...Te6 sigue 2.Cd5#, que en el ensayo no era posible al quedar ocupada esa casilla por la clave del ensayo. Un excelente problema de gran contenido temático.

El diagrama 8 combina la estrategia de la batería enmascarada con el tema Zagoruiko, que requiere cambios de mates a las mismas defensas en diferentes fases. La Td5 enmascara la batería blanca que forman el Aa2, como pieza base, y la Tc4, como pieza móvil. En un primer ensayo, la jugada 1.Dc5? amenaza 2.Dxd5#. Las defensas de la torre dejan montada la batería, que en esta fase no entra en funcionamiento, pero sí en las otras dos, produciéndose los consabidos cambios de mates. Las defensas temáticas son 1...Txd6 y 1...Txe5, a las que siguen en esta fase los mates 2.Dxd6 (A) y 2.d7# (B). La defensa 1...Ag2! refuta este ensayo. Si ensayamos 1.Df4?, amenazando 2.Df5#, a las

mismas defensas siguen 2.Tc7# (C) y 2.Te4# (D), mates que sí corren a cargo de la pieza móvil. La refutación es 1...Ah3!. La clave del juego real es 1.Tb7!, que amenaza 2.Te7, y que defienden las mismas jugadas, a las que siguen 2.Tc6# (E) y 2.Tf4# (F), también a cargo de la batería blanca.

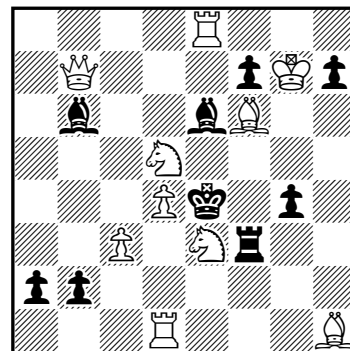
En la posición gemela del diagrama 9, las jugadas iniciales montan la batería enmascarada. La clave de la posición del diagrama es 1.Cg2!, que crea una batería enmascarada y amenaza 2.Cde3#, recuperando el control de f5 que la clave concede. Las defensas temáticas corren a cargo de la Tf3, liberada con la clave, 1...Txc3 y 1...Tf5, para contrarrestar la acción de la batería D-C, pero permiten mates a cargo de la batería que las defensas forman, y que son 2.Cge3# y 2.Cge4#, respectivamente. La fuga del rey por f5 se contesta con 2.Ce7#. En la posición b) se repite el mismo juego, con la clave 1.Ce7!, amenazando 2.C3d5#, que vuelve a recuperar la casilla de fuga, y vuelve a crearse otra batería enmascarada, esta vez con el Ae6, que realiza la defensa temática 1...Ac4, contestada con 2.C7d5#. El otro control de la nueva batería D-C lo hace el otro alfil con 1...Axd4 2.Txd4, y si 1...Rf4 2.Cg2#. Otro problema muy atractivo, de similares efectos entre las dos posiciones y con jugadas de ida y vuelta de los caballos blancos, que embellecen la obra con mates bien precisados.

El diagrama 10 dobla la estrategia con dos baterías enmascaradas, con un mecanismo de concepción muy atrevida, y magníficamente resuelta por su autor. Si hacemos jugar primero a las negras, tenemos el siguiente juego aparente del Ac6, con la pieza móvil de la batería que crea: si 1...Axa4 o Aa8 o Ae8, el blanco responde con 2.Cxa4 o Cb7 o Cd7#, que aprovechan la clavada de la torre negra. El ensayo 1.Ce6? destruye la batería enmascarada del planteo, pero monta otra enmascarada por la Td5, que defiende la amenaza 2.Db3# con 1...Tg5 o Td8 o Td3, defensas contra las que el blanco dispone de 2.Cxg5 o Cxd8 o Cd4#, pero el ensayo se refuta con 1...c1C! El juego real monta otra batería enmascarada por el Cg4, que queda liberado. La clave es 1.Cce4!, que amenaza 2.Txc6#, y que es defendida por el caballo liberado. Las defensas con diferentes motivos, 1...Cf6 o Ce5 o Cxf2, hacen posibles los mates de la batería con 2.Cxf6 o Cd2 o Cxf2#. Curioso problema en el que la batería enmascarada del planteo desaparece tras las claves, para formarse otras dos, que son las que realizan el juego temático.

Muy interesante es también el diagrama 11, con dos baterías enmascaradas en el planteo. Contiene este problema dos ensayos a cargo de las piezas móviles de las baterías, con intercepciones en la casilla donde se cruzan las dos piezas negras que enmascaran las baterías. Si ensayamos 1.Cf5?, amenazando 2.Txg4#, el negro refuta con 1...h5!, ya que no sirve 1...Txf5 por 2.Txf5#. El mismo juego se produce con la pieza móvil de la otra batería, con el ensayo 1.Tf5?, que amenaza 2.Axf7#, y que es refutado por 1...Ah5!, ya que si 1...Axf5 2.Cxf5#, con los mismos efectos que en el otro ensayo. La clave es 1.b6!, con la amenaza 2.Db5#, las defensas corren a cargo de las piezas negras, que dejan montadas dos baterías blancas, cuyas piezas móviles ejecutan los mates con intercepciones en la casilla de los ensayos: si 1...Ad7 2.Cf5#, y si 1...Tf1 2.Tf5#. Con este bello problema doy término a la estrategia de las baterías enmascaradas, que considero queda debidamente ilustrada con los ejemplos escogidos.

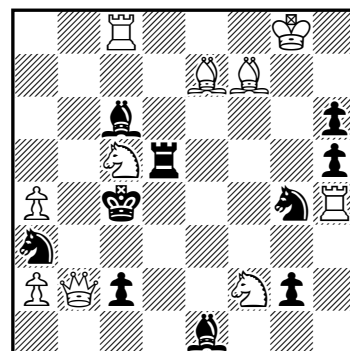
La estrategia de las *baterías alternadas* es una idea que cultivó con interés nuestro laureado compositor, quien fue vicepresidente de nuestra sociedad, Francisco Salazar. El mecanismo consiste

(9) Colin Sydenham
The Problemist, 1982
 4º-5º premio ex aequo



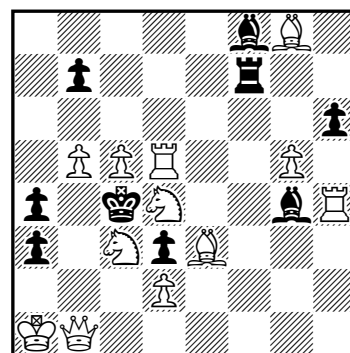
(10+9) b) ♖b7→e1 #2

(10) Andrei J. Lobusov
 Campeonato de la URSS,
 1981 - 1º premio



(10+10) #2

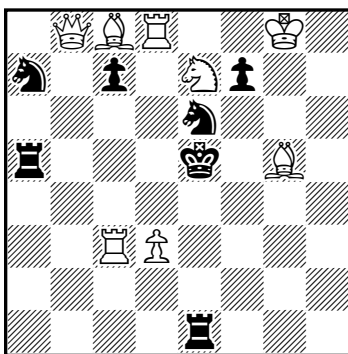
(11) Vasil Dyatchuck
Shakmatnaya Kompozicija,
 2001



(12+9) #2

en que en una fase la clave la realiza la pieza móvil y en otra fase la clave corre a cargo de la pieza base, alternando las misiones de ambas piezas, es decir, la clave del ensayo la realiza la pieza móvil y la del juego real la realiza la pieza base, con formación de otra batería en distinta línea. Esta descripción, algo confusa, se clarificará con los ejemplos seleccionados.

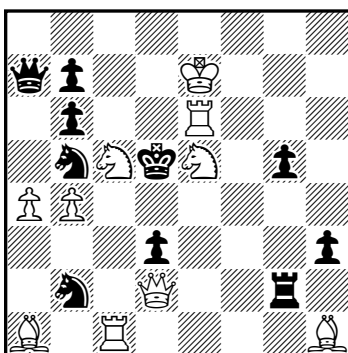
(12) Francisco Salazar
British Chess Federation,
1972-73 - 1^{er} premio



(8+7)

#2

(13) Francisco Salazar
Die Schwalbe, 1967
3^a mención de honor

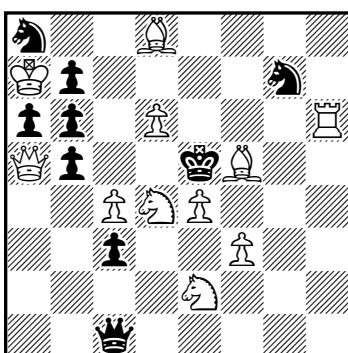


(10+10)

b) ♖a4→c7

#2

(14) Efrén Petite
José Antonio Coello
diagrammes, 2009



(11+9)

#2

En el problema **12**, si ensayamos 1.Txc7?, para amenazar 2.Tc5#, hemos montado una batería blanca diagonal, con clave a cargo de su pieza móvil. La amenaza se evita con 1...Cxd8 o Cxg5, pero la pieza móvil da mates con 2.Tc4# o 2.Tc6#, contrarrestando los perjuicios causados al blanco con las defensas. La jugada 1...Cc6! refuta el ensayo. La clave, 1.Db2!, monta la misma batería en otra línea, creando la misma amenaza, que es defendida por las mismas defensas, a las que siguen los mates 2.Tc6# o 2.Tc4#. Obsérvese la reciprocidad de mates existente entre las dos fases.

El diagrama **13**, con posición gemela, monta unas baterías alternadas en cada posición. Aquí la pieza móvil es el Ce5, que en la posición a) hace la clave 1.Cexd3!, amenazando 2.Cf4#. Las defensas temáticas son 1...Cc3 2.Cxb2# y 1...Rd4 2.Cf2#. En la posición b), cambiando el Pa4 a c7, es la pieza base la ejecutora de la clave, con 1.Dxg5!, que amenaza 2.Cc6#, y, tras las defensas 1...Cc4 o Rd4, siguen los mates 2.Cxc4# o Cf3#. Obsérvese la diversidad de efectos y el atractivo juego secundario.

El problema **14** combina el tema Salazar, en el conjunto del juego, con el tema Zappas, en el ensayo, y la estrategia de las baterías alternadas, que se forman entre el Cd4 y la dama blanca. El ensayo 1.Cxb5? amenaza 2.Af6#. La defensa temática 1...Dxh6 se contesta, por abandono de guardia, con 2.Dxc3#. La jugada 1...Cxf5! refuta este ensayo, que realiza el tema Zappas —consiste este tema en que una casilla del campo del rey negro está dominada por tres piezas blancas (en este caso, la casilla temática es e6, controlada por el Cd4, el Af5 y la Th6); la jugada inicial pierde uno de los controles, la amenaza perderá otro, especulando con que le queda el tercero para controlar esa casilla, y la refutación elimina ese control, con lo que evita la amenaza inicial—. En el juego real, la clave, 1.Dxc3!, que es el mate del ensayo, amenaza 2.Cc6/Cc2#, y tras la misma defensa, 1...Dxh6, sigue el mate 2.Cxb5#, que es la jugada inicial del ensayo, lo que constituye el tema Salazar, combinado con la estrategia de la batería alternada. Lástima que resultó imposible la eliminación de la doble amenaza, lunar que rebaja en parte la calidad de la obra.

Otra estrategia íntimamente ligada a las baterías blancas es la *semibatería blanca*, en la que dos piezas están intercaladas en el recorrido de una pieza de acción lineal y el rey negro, de forma que ambas pueden ser las piezas móviles de la batería. Exige su solución al menos dos fases, en las que cada una de esas piezas realiza la jugada inicial, dejando montada una batería con diferente pieza móvil. Con el diagrama **15** inicio la exposición de esta estrategia.

El autor combina en este magnífico problema el juego de la semibatería blanca con los temas Zagoruiko, en el conjunto del juego, y Salazar, entre los ensayos. Vemos en él montada la semibatería en la columna "d", con el Cd2 y el Ad4 como piezas móviles, y ellas son las encargadas de iniciar el juego, para plantear la batería, con diferentes piezas móviles. Un primer ensayo, 1.Ac3? (C), amenaza 2.Cc7#, detenido con las defensas temáticas 1...Tg7 y 1...Dd6, y que son contestadas con 2.Cc4# (A) y 2.Txd6# (B). Refuta este ensayo la jugada 1...De7!. Si se intenta 1.Cc4? (A), con la misma amenaza, a las mismas defensas siguen los mates 2.Ac3# (C)

y 2.Ce3# (D). Entre estos ensayos está realizado el Salazar, con la defensa Tg7. Este ensayo se refuta con 1...Ta7! Por último, el juego real es 1.Ce4!, con idéntica amenaza y defensas, a las que siguen 2.Cf6# (E) y 2.Cc3# (F), que completa el Zagoruiko 3x2, con los consabidos cambios de mates a las mismas defensas en las tres fases del juego. Un problema muy completo.

También lo es el diagrama 16, que fusiona la estrategia con los temas Banny y Salazar doble. Aquí la semibatería la forman los alfiles blancos, y la batería que montan la controlan la dama negra y la Tg6. Veamos su juego. Ensayo temático: 1.Af6? (A), que amenaza 2.Ad5#. 1...De3 2.Ac4# (C). Se refuta este ensayo con 1...Tg3! Ensayo temático: 1.Ad6? (B), con la misma amenaza, y a la defensa 1...Tg3 2.Ac4# (C). Este nuevo ensayo tiene como refutación 1...De3! La clave es 1.Ac4! (C), que amenaza 2.f3#, y a las refutaciones vienen invertidas las jugadas de los ensayos, lo que constituye el tema Banny. Su juego es 1...Tg3 2.Ad6# (B), y 1...De3 2.Af6# (A). El mate de los ensayos es la clave del juego real, lo que hace un doble tema Salazar, completando un elegante contenido temático.

El problema 17 tiene un tratamiento especial, pues los ensayos y el juego real corren a cargo de la misma pieza, sin alternancia de misión de las piezas que forman la semibatería, que en este caso son la Tg2 y el Cf3. Su autor tuvo el atrevimiento de realizar el tema Barulin I asociado a la estrategia de la semibatería blanca y con reciprocidad de mates en las defensas temáticas, misión esta que entraña enorme dificultad, pero que resolvió con su habitual maestría. Vemos en la gran diagonal blanca la semibatería, pero un análisis más profundo de la posición nos mostrará dos baterías negras enmascaradas: la Df5 enmascara la batería horizontal Th5-Cc5, y el Pb4 enmascara la diagonal Ae1-Cc3. Estas baterías negras tienen gran protagonismo en el juego y en la realización del tema Barulin I, que requiere efectos antidual por las clavadas indirectas de piezas blancas, como veremos en el transcurso de su solución, que no requiere comentarios, pues las jugadas hablan por sí solas.

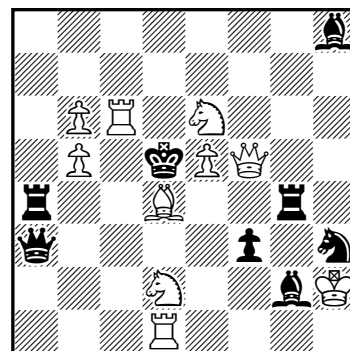
1.Tg5? (2.Cd4#), 1...C5e4 (a) 2.Dxd7# (A), 1...C3e4! (b)
 1.Td2? (2.Cd4#), 1...C3e4 (b) 2.b5# (B), 1...C5e4! (a)
 1.Tc2! (2.Cd4#), 1...C5e4 (a) 2.b5# (B)
 [no 2.Dxd7?? (A), pues está clavada (anti-dual)]
 1...C3e4 (b) 2.Dxd7# (A)
 [no 2.b5?? (B), por el mismo motivo]

Obsérvense los mates recíprocos entre las defensas de los ensayos y el juego real. Sin duda un bellissimo problema de gran dificultad de concepción y resuelto con habilidad por el talento de su fecundo autor alemán.

Hemos visto ejemplos de semibaterías blancas con diferentes piezas, pero, sin duda, las que más dificultad y posibilidades de juego presentan son las que tienen las torres como piezas móviles. Su demoledora fuerza y su riqueza temática queda de manifiesto en los tres diagramas con los que doy término a este extenso artículo. En el problema 18, el juego de las torres blancas, sus amenazas, refutaciones, defensas y mates son de excelente factura.

1.Tf4? (2.Txc4#), 1...Ae6! 1.Tf7? (2.Th5#), 1...Af5!
 1.Td5? (2.Db2#), 1...Dh1! 1.Te7? (2.Th6#), 1...cxb3!

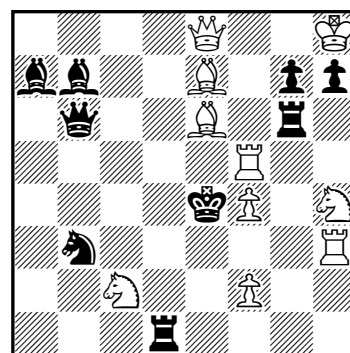
(15) Evgeny M. Bogdanov
 Comité de Deportes de
 Ucrania, 1984 - 1^{er} premio



(10+8)

#2

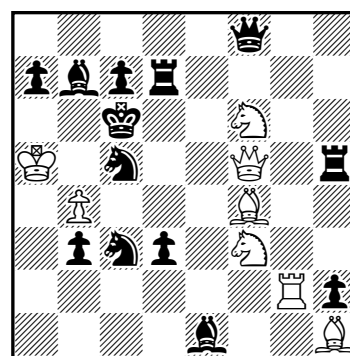
(16) Sergei Shedy
 Revista 64, 1983
 1^{er}-2^o premio ex aequo



(10+9)

#2

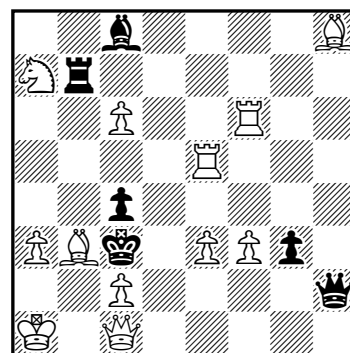
(17) Udo Degener
 Szachy, 1984
 2^o premio



(8+13)

#2

(18) Arnoldo Ellerman
 Olimpiada de Tel-Aviv, 1964
 1^{er} premio



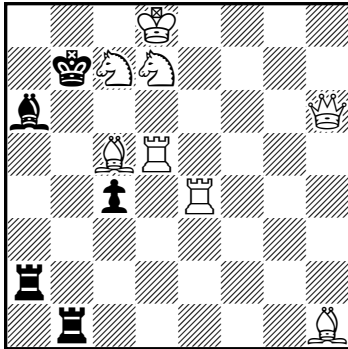
(12+6)

#2

- 1.Th5! (2.Tf7#), 1...Dxc2 o Dd2 o Dxb3 o cxb3
 2.Dxc2 o Db2 o De1 o Tc5#

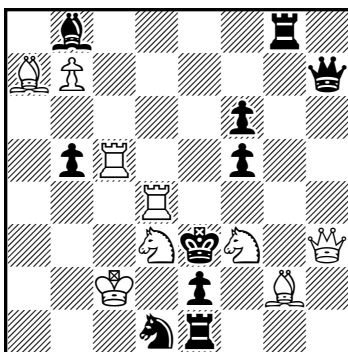
Las defensas y mates de los ensayos contienen gran riqueza de juego en todas las fases.

(19) Roman Zalokotski
Gazeta Czestochowska, 1979
 3ª mención de honor



(8+5) #2

(20) Cor Goldschmeding
Il Due Mosse, 1961
 3ª mención de honor



(9+10) #2

En el diagrama 19, las opciones de las torres blancas de la semibatería controlada por las torres negras son:

- 1.Te1? (2.Td2#), 1...Ta3 2.Td3#, 1...Tb3!
 1.Td2? (2.Te1#), 1...Tb3 2.Ta3#, 1...Ta3!
 1.Td1? (2.Te2#), 1...Ta3 2.Te3#, 1...Tb3!
 1.Te2? (2.Td1#), 1...Tb3 2.Td3#, 1...Ta3!
 1.Te3? bloqueo, 1...Ta3 o Tb3; 2.Td1 o Td2#, 1...c3!
 1.Td3! bloqueo, 1...Ta3 o Tb3 2.Te1 o Te2#

Muy rico en contenido temático entre los diferentes ensayos, con efectos de los temas Banny, Salazar, Dombrowskis y Urania, que requiere que una jugada blanca se repita en las distintas fases como clave, como amenaza y como mate, como se ve en las inversiones entre amenazas y claves en los cuatro primeros ensayos, y los mates de las dos últimas fases.

Problema 20:

- 1.Th4? (2.Te5#)
 1...Tc8 (a) o Axa7 (b); 2.Cfe5 (A) o Cg5 (B)#, 1...Dc7! (c)
 1.Tg4? (2.Te5#)
 1...Axa7 (b) o Dc7 (c); 2.Ch4 (C) o Cfe5 (A)#, 1...Tc8! (a)
 1.Td6! (2.Te5#), 1...Dc7 (c) o Tc8 (a); 2.Cg5 (B) o Ch4# (C)

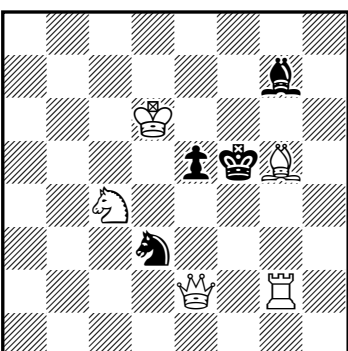
Tema Lacny repartido entre las tres fases, que exige cambios cíclicos de mates. Aquí el ciclo afecta también a las defensas, siendo ab, bc, ca, contestadas con el ciclo de mates AB, CA, BC.

Confío en que los veinte ejemplos, cuidadosamente seleccionados entre mi colección de problemas, sean lo suficientemente elocuentes para dar una visión de la gran creatividad de los autores y del enorme abanico de posibilidades que se pueden dar con este elemento estratégico, que se ha tratado con profusión a lo largo de la Historia del Problema. Espero que el aficionado poco iniciado en esta rama del Ajedrez, que es a quien van dirigidos especialmente estos artículos, haya disfrutado de su contenido y que este haya contribuido a ampliar sus conocimientos en la materia.

Jubileo SEPA-80

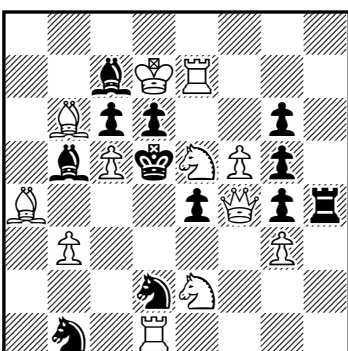
Imanol Zurutuza

67 Elmar Abdullaev
Jubileo SEPA-80, 2013-14
 Azerbaiyán



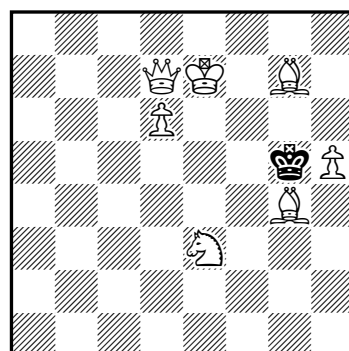
(5+4) #2

68 Abdelaziz Onkoud
Jubileo SEPA-80, 2013-14
 Francia



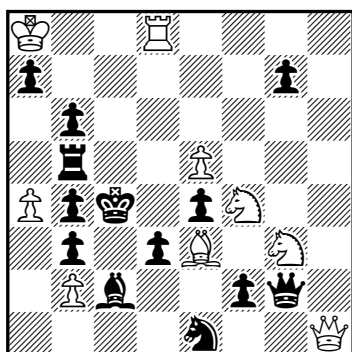
(12+12) #2

69 Carlos A. Grassano
Jubileo SEPA-80, 2013-14
 Argentina



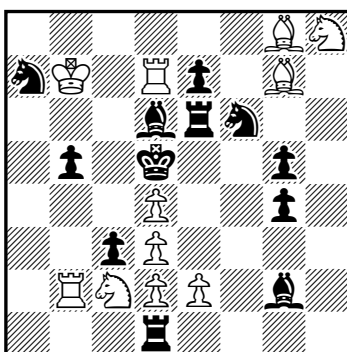
(7+1) b) - ♖d6, + ♗e6 #2

70 Abdelaziz Onkoud
 Jubileo SEPA-80, 2013-14
 Francia



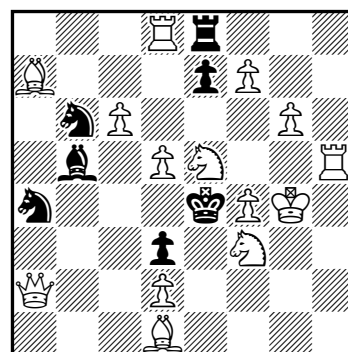
(9+13) #2

71 Abdelaziz Onkoud
 Jubileo SEPA-80, 2013-14
 Francia



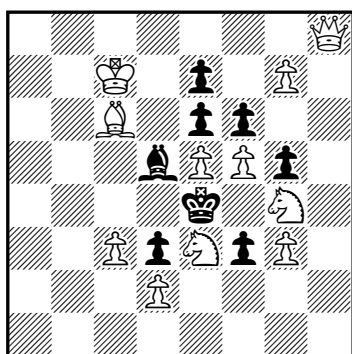
(11+12) #2

72 Chris Handloser
 Jubileo SEPA-80, 2013-14
 Suiza



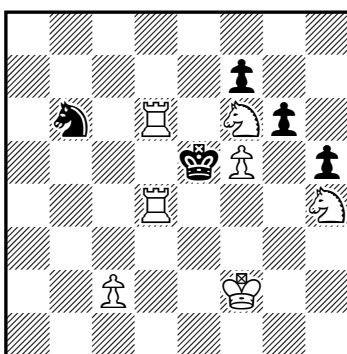
(14+7) #2

73 José Antonio Lz. Parcerisa
 Jubileo SEPA-80, 2013-14
 Barcelona



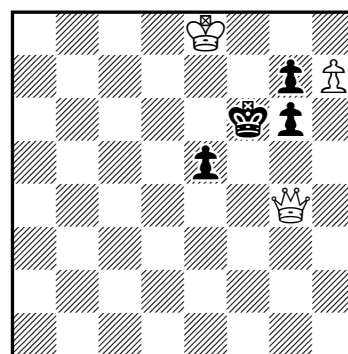
(11+8) #2

74 José Antonio Lz. Parcerisa
 Jubileo SEPA-80, 2013-14
 Barcelona



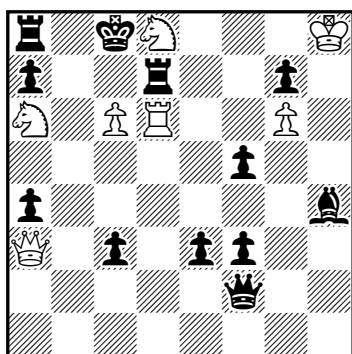
(7+5) #2

75 Elmar Abdullaev
 Jubileo SEPA-80, 2013-14
 Azerbaiyán



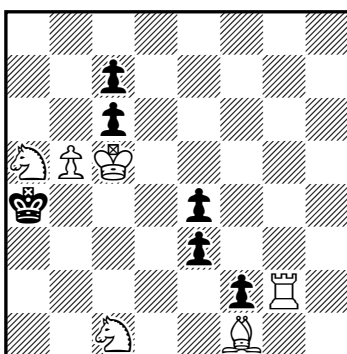
(3+4) #2

76 Leonid Makaronez
 Jubileo SEPA-80, 2013-14
 Israel



(7+12) #3

77 José Antonio Lz. Parcerisa
 Jubileo SEPA-80, 2013-14
 Barcelona



(6+6) #3

Finaliza con esta entrega la publicación de los originales presentados al Jubileo SEPA-80. Agradecemos a todos los autores su participación, y les remitimos al veredicto, que se publica en las páginas de este mismo boletín, al tiempo que les invitamos a participar en el memorial en recuerdo a Efrén Petite, anunciado en el número anterior.

Soluciones de los problemas del número anterior:

(52) Mikola Chernyavsky: *1...Txe3 2.Axh4#, 1...Te1 2.Cd3#, 1.Re4! [2.Cd3,Axh4#] 1...Txc4+ 2.Cxg4#, 1...Txe3+ 2.Axe3#. **(53) Alberto Armeni:** 1.c4? [2.Cc6#] 1...bxc3 a.p. 2.Ad6#, 1...dxc3 a.p. 2.Dc5#, 1...Axd3,Ae4 2.Dxg7#, 1...Txd3!; 1.e4? [2.Cc6#] 1...dxe3 a.p. 2.Ab2#, 1...fxe3 a.p. 2.Dg3#, 1...Axe4 2.Dxg7#, 1...Txc2!; 1.Ae4! [2.Cc6#] 1...Axe4 2.Dxg7#, 1...Txc2 2.Dxd4#. **(54) Alberto Armeni:** 1.Rc7? [2.Ab5#] 1...gxf6 2.Thd7#, 1...fxe4 2.Dd7#, 1...bxa6!; 1.Re6? [2.Ab5#] 1...bxa6 2.Tad7#, 1...gxf6 2.Thd7#, 1...fxe4!; 1.Re7? [2.Ab5#] 1...fxe4 2.Dd7#, 1...bxa6 2.Tad7#, 1...gxf6!; 1.Rc8! [2.Ab5#] 1...bxa6 2.Tad7#, 1...fxe4 2.Dd7#, 1...gxf6 2.Thd7#. **(55) Luis Gómez:** 1.Cf6? [2.Td5#] 1...Dxd3 2.Cg4#, 1...Ac4!; 1.Cb6? [2.Td5#] 1...Ac4 2.Cxc4#, 1...Dxd3!; 1.Ce3!

[2.Td5#] 1...Cd6 2.Dxd6#, 1...Cxd8 2.Dxc5#, 1...Ac4 2.Cxc4#, 1...Dxd3 2.Cg4#, 1...f~ 2.Ah2#. **(56) Daniel Wirajaya:** *1...Ce5 2.Cg5#, 1...Cxe3 2.Txe3#, 1...cxd3 2.Axd3#, 1.Td5? [2.Cd2#] 1...Cxe3 2.Cg5#, 1...Cf4 2.Te5#, 1...Cd4!; 1.Rh3! [2.Cg5#] 1...cxd3 2.Cd2#, 1...Cf4+ 2.Dxf4#, 1...Dd8 2.Axb7#, 1...Rxf3 2.Dg2#. **(57) Leonid Makaronez:** 1.Txe4! [2.c4+ dxc3 a.p. 3.Dc4#] 1...dxc2 2.Tdxd4+ exd4 3.Dc6#, 1...Dd1 2.Txe5+ Rxe5 3.Df5#, 1...Dxe4 2.cxd3 Dxd1 3.Dc4#, 1...Rxe4 2.cxd3+ Rf4/Rd5 3.Df5Dc4#. **(58) Leonid Makaronez:** 1.Rxg6! [2.Df3+ Rxe6/e4 3.Df7/Df5#] 1...Ae7 2.De4+ Rxe6/Rxe4 3.Af3/Ag4#, 1...Ad6 2.Cb6+ cxb6 3.c4#, 1...C~ 2.C(x)e3+ Rd6 3.Ac5#. **(59) Alberto Armeni:** *1...e3 2.f4 [3.f5#] Cxc6/gxf3 a.p. 3.Dd6/Ah3#, 1...h4 2.Ae2 [3.Axg4#]; 1.f4? [2.f5#] 1...exf3 a.p.!; 1.d4! [2.d5+ Cxd5 3.Dd6#] 1...cxd3 a.p. 2.Db3+ Cd5 3.Dxd5#, 1...exd3 a.p. 2.f4 [3.f5#] 2...gxf3 a.p./Cxc6 3.Ah3/Dd6#, 1...Axd4 2.Dxg3 [3.Dd6#] Ac5, Ae5 3.D(x)e5#. **(60) Jordi Breu:** 1.Db8? [2.Axg3+ Txg3+ 3.Dxg3#] 1...Tee3!; 1.De8? [2.Txe4+ Txe4 3.Dxe4#] 1...Tae3 2.Txe4+ Txe4 3.Axg3#, 1...Tf3!; 1.De7! [2.Txe4+ Txe4 3.Dxe4#] 1...Tae3 2.Txe4+ Txe4 3.Axg3#, 1...Tf3 2.Cg8+ Rg4 3.Cxh6#. **(61) Jordi Breu:** 1.Rg3? [2.Ag4#] 1...Ae1+!, Tb3!; 1.Rh4? [2.Ag4#] 1...Ae1+!; 1.Rh3? [2.Ag4#] 1...Tb3!; 1.Ae2! [2.Axc4#] 1...Tb4 2.Rh4 [3.Ag4#] 1...Tc8 2.Rh3 [3.Ag4#], (1...Tb5 2.Axc4+ Td5 3.Axd5, exd5#). **(62) Jordi Breu:** 1.Dh8! [2.Dh4+ f4 3.Dxf4, Dh7#] 1...T6c4 2.Axc7 [3.De5#] Rd5/Tc5 3.Da8/Cd6#, 1...T2c4 2.Dxh3 [3.Dxh1, Dg2, Df3#] Tc3/Rd5/Txd4 3.Cxd2/Cc3/De3#. **(63) Jordi Breu:** 1.Txd6? [2.Tg6#] 1...Ta1+!; 1.Ac7! [2.Axd6#] 1...Ta6 2.Txd6 Ta1+/Txd6 3.Td1/Axd6#, 1...Td4 2.Txd4 [3.Axd6#], 1...Ta5 2.Axd6+ Te5 3.Axe5# (2.Axa5 [3.Ae1#]; 2.Txd6 Ta1+ 3.Td1#). **(64) Jordi Breu:** 1.Rd8? [2.Ae8#] 1...Aa5+!; 1.Rxe7? [2.Ae8#] 1...Ah4+!; 1.Ag6! [2.Axe4#] 1...Cc3 2.Rd8 [3.Ae8#], 1...Cf2 2.Rxe7 [3.Ae8#], 1...Ce3 2.Axe4+ Cd5 3.Axd5#. **(65) Jordi Breu:** 1.Cd1? [2.Cf2#] 1...Cg4!; 1.Cf1? [2.Cd2#] 1...Cb3!; 1.Ad7? [2.Axf5#] 1...Ccx7 2.Cf1 [3.Cd2#], 1...Cfx7 2.Cd1 [3.Cf2#], 1...Ce6!; 1.Cd7! [2.Cxc5, Cxf6#] 1...Ccx7 2.Cf1 [3.Cd2#], 1...Cfx7 2.Cd1 [3.Cf2#]. **(66) Jordi Breu:** 1.Ae5? [2.Axg7#] 1...Tg1+!; 1.Tb3? [2.Tb8#] 1...Tb1 2.Txb1 [3.Tb8#], 1...Td1 2.Tb8+ Td8 3.Txd8#, 1...Ta8!; 1.Txc6? [2.Tc8#] 1...Ta6 2.Txa6 [3.Ta8#], 1...Tc1 2.Txc1 [3.Tc8#], 1...Td1 2.Tc8+ Td8 3.Txd8#, 1...Ta8!; 1.Ta3! [2.Txa1 [3.Ta8#]], 1...Txa3 2.Ae5 [3.Axg7#], 1...Tb1 2.Ta8+ Tb8 3.Txb8#, 1...Td1 2.Ta8+ Td8 3.Txd8#, 1...Ta2 2.Txa2 [3.Ta8#].

Soluciones de los problemas del presente número:

(67) Elmar Abdullaev: 1.Ae7! [2.Dg4#] 1...Cf2 2.Df3#, 1...Cf4 2.Tg5#. **(68) Abdelaziz Onkoud:** *1...e3 2.Dd4#, 1...Ad3 2.Axc6#, 1.Df2? [2.Dd4#] 1...e3 2.Dg2#, 1...Axe2 2.Axc6#, 1...dxc5 2.Dxc5#, 1...dxe5!; 1.Cxg6? [2.Dxe4#] 1...gxf4 2.Cgxf4#, 1...Cc3!; 1.Cd3? [2.Cb4#] 1...Cxb3 2.Dxe4#, 1...exd3 2.Dd4#, 1...dxc5!; 1.Cxc6! [2.Dxe4#] 1...Ad3 2.Cb4#, 1...Cc3 2.Cxc3#, 1...Axc6+ 2.Axc6#, 1...Axb6 2.Dxd6#, 1...gxf4 2.Cxf4#, 1...gxf5 2.Dxf5#. **(69) Carlos A. Grassano:** a) 1.De6? [2.Df6#] 1...Rf4 2.De5#, 1...Rh4!; 1.Cf1! bloqueo, 1...Rf4 2.Df5#, 1...Rh4 2.Af6#. b) 1.Dxe6? [2.Df6#] 1...Rf4 2.De5#, 1...Rh4!; 1.Dc7? bloqueo, 1...Rh4 2.Af6#, 1...e5!; 1.Cg2? bloqueo, 1...e5 2.Df5#, 1...Rxg4!; 1.Dd6! bloqueo, 1...Rh4 2.Af6#, 1...e5 2.Df6#. **(70) Abdelaziz Onkoud:** 1.Ce6? [2.Td4#] 1...Cf3!, Td5!; 1.Cf1? [2.Cd2#] 1...Dxf1 2.Dxe4#, 1...Cf3!; 1.Cf5? [2.Cd6#] 1...Dg6 2.Dxe4#, 1...Td5!; 1.Cxe4! [2.Td4#] 1...Cf3 2.Cd6#, 1...Td5 2.Cd2#, 1...Dxe4+ 2.Dxe4#. **(71) Abdelaziz Onkoud:** 1.dxc3? [2.Ce3# A, Cb4# B] 1...Txd3!; 1.Tb4? [2.Ce3# A] 1...Cxg8! a; 1.e3? [2.Cb4# B] 1...Cc6 2.Txb5#, 1...Cxd7! b; 1.Cg6! [2.Cxe7#] 1...Cxd7 b 2.Ce3# A, 1...Cxg8 a 2.Cb4# B, 1...Cc6, Cc8 2.Txb5#. **(72) Chris Handloser:** 1.Cd7? [2.Te5#] 1...e5 2.Cf6#, 1...Cxd7 2.Cg5#, 1...Cc4!; 1.Cc4? [2.Te5#] 1...e5 2.Cd6#, 1...Cxc4 2.Cg5#, 1...Cd7!; 1.Cxd3! [2.Cf2#] 1...Rxd3 2.Dc2#, 1...Axd3 2.Te5#. **(73) José Antonio López Parcerisa:** 1.Aa8! bloqueo, 1...Ac6 2.Axc6#, 1...Ab7 2.Axb7#, 1...Axa8 2.Dxa8#, 1...f2 2.Dh1#, 1...fxe5 2.Cf2#, 1...exf5 2.Axd5#. **(74) José Antonio López Parcerisa:** 1.Tc6! [2.Te4#] 1...Rxd4, gxf5 2.Cf3#. **(75) Elmar Abdullaev:** 1.Rd7! bloqueo, 1...Rf7 2.Df3#, 1...e4 2.Df4#, 1...g5 2.De6#. **(76) Leonid Makaronez:** 1.Db4! [2.Db7+ Txb7/Rxd8 3.cxb7/Dxd7#] 1...Db2 2.cxd7+ Rxd8 3.Dxh4#, 1...Txd8+ 2.Txd8+ Rxd8/Axd8 3.Df8/Db7#, 1...Rxd8 2.Txd7+ Re8/Rc8 3.Cc7/Db7#, 1...Txd6 2.Dxd6 [3.Dc7, Dd7#]. **(77) José Antonio López Parcerisa:** 1.Ae2! bloqueo, 1...Ra3 2.Cc4+ Ra4 3.Ad1#, 1...Rxa5 2.Tg8 [3.Ta8#], 1...f1D 2.Ad1+ Ra3, Rxa5, Dxd1 3.Ta2#, 1...f1T 2.Ad1+ Rxa5, Txd1/Ra3 3.Ta2/Cc4, Ta2#, 1...f1C 2.Ad1+ Rxa5/Ra3 3.Ta2/Cc4, Ta2#, 1...f1A 2.Ad1+ Ra3, Rxa5 3.Ta2#, 1...cxb5 2.Axb5+ Ra3/Rxa5 3.Cc4/Cb3#.

A proper framework for Elson's construction

Valery Liskovets - Minsk, Belarus

Consider the familiar humorous problem **1**. The motto of this problem can be: "*White has choices, but he will always find himself mating Black on move 2*" as T. Krabbé indicated in his diary (see item 267 dedicated to this and other related problems called *no-brainers*; see also the description of this problem in the PDB server and a special story around it in German therein). Indeed, the solution of the problem is: 1.b7+ Qc7+ 2.Bxc7#! or 1.Kb7+ Qc8+ 2.Rxc8#! or 1.Sxf7+ Qxf7 (zz) 2.b7#/Kb7#!

I have realized recently that more appropriately and seriously this idea can be implemented in the mirrored and color-reversed form with the self-CU-mate stipulation. CU-mate (completely unavoidable mate, denoted ####) is a natural generalization of a conventional mate that I suggested as a new stipulation type in an article published in *The Problemist*, Nov. 2013, 254-257.

Definition: A position after one side's move represents a CU-mate if it is a checkmate or ends inevitably by a checkmate to the opponent's king in ALL variations of the subsequent proof-play (i.e. regardless of the legal play of both sides). We immediately stop playing in such a deadly won position. (The proof-play lies formally outside of the intended solution.)

Problem **2** is no joke, no hint. Only three exact moves lead to a position with an automatic self-mate! In the case of self-CU-mates, by definition, it is Black who makes the final CU-mating move. The intended initial checkmates in two moves constitute now the post-solution proof-play.

(2) 1.Re1 Sd7! 2.Qc6! Sc5 3.Qxc5! (zz) just Elson's position (reversed). 3...b2####/Kb2####/Sxf2####(!).

Proof-play: 3...b2+ 4.Qc2+ Bxc2#/dxc2# or 3...Kb2+ 4.Qc1+ Rxc1# or 3...Sxf2+ 4.Qxf2 (zz) b2#/Kb2#.

(2... S~ 3.Qc2+ b(d)xc2#.) 2.Qd4? Sxf2+! 3.Qxf2 S~.

1... Sa6 2.Qe5! (threat) S~ 3.Qb2+ Kxb2#. 2.Qc6? Sxb4!

We see here multiple CU-mates to the wK – the very first such self-CU-mate problem! Hopefully, even those contemporary self-mate composers who consider multiple mates as a (severe) drawback will agree that in the case of genuine CU-mates this is quite acceptable since in every case one needs, moreover, to verify that mating is completely inevitable indeed. The technical bPd3 (instead of wP) slightly widens the proof-play. Problem **3** is another implementation.

(3) 1.Qe5+! Kxb1 2.Re1 Sc5 3.Qxc5! (zz) b2####/Kb2####/Sxf2####(!). 2... S~ 3.S/QxS (zz) b2#/(Kb2#)/Sxf2#.

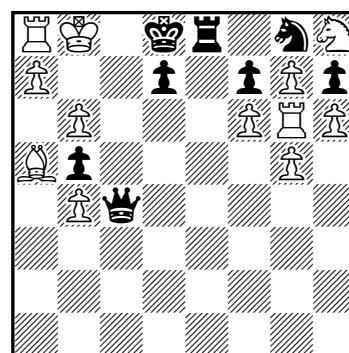
1.Qd4+? 2.Re1 Sxf2+! 3.Qxf2 S~. 1.Qf6+? 2.Re1 Sc5 3.?

The position is legal: bPs captured six times. The solution of **3** has a worse fight but a better key, an additional mate (Sxf2#) and a distinctly motivated sacrifice of bS on c5: attraction to a square instead of line-closing. Curiously, stipulated s#4 instead, this problem would have two prosaic solutions starting with 1.Qe5+ or 1.Qf6+ (and then 3.Qc3).

The entertaining Elson's 3-branch matrix admits other similar sound implementations. But hardly is it suitable for composing a significantly richer and longer CU-mate problem.

http://timkr.home.xs4all.nl/chess2/diary_14.htm
[http://pdb.dieschwalbe.de \(P1181667\)](http://pdb.dieschwalbe.de (P1181667))

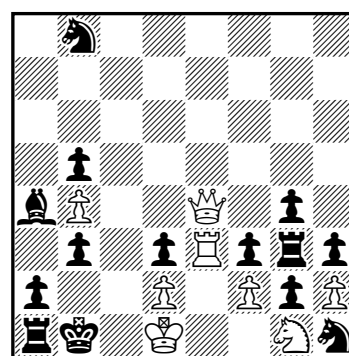
(1) Jacob Elson
Lasker's Chess Magazine,
 1904



(12+8)

#2

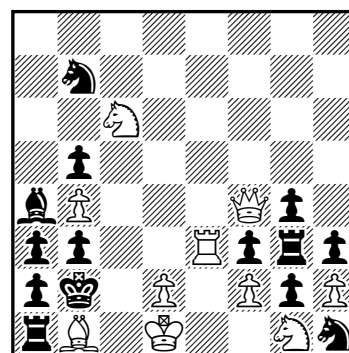
(2) Valery Liskovets
 after J. Elson
Original



(8+14)

s###3

(3) Valery Liskovets
 after J. Elson
Original



(10+14)

s###3

Veredicto del Jubileo SEPA-80, 2013-2014 (#2, #3)

José Antonio Coello Alonso

I. Sección de mates en dos

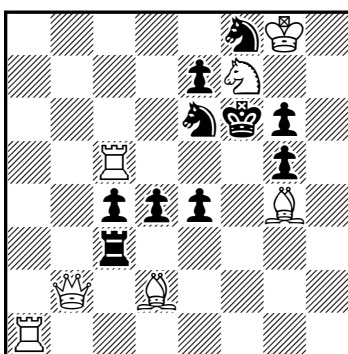
Han tomado parte en esta sección 48 problemas, de 22 autores pertenecientes a 11 países, siendo España el que más aporta, con 11 problemas de 5 autores, seguida de Italia, con 10 de 4, y Argentina, con 8, también de 4 autores. El nivel medio de calidad ha resultado bastante aceptable, y junto a obras de gran relieve, como suele ocurrir, se han publicado otras que no reúnen la suficiente calidad, y no han tenido cabida en este veredicto.

Lamentablemente, he tenido que descartar trabajos de gran calidad y belleza, al haberse detectado antecedentes, por tratarse de temas que han sido muy explotados, riesgo que gravita sobre todas las composiciones y del que ningún autor está libre. Entre otros trabajos descartados están los nº 3 y 16, de J. Crusats y E. Petite, respectivamente, que habrían sido mencionados *ex-aequo*, y que me he visto obligado a descartar a la vista de los siguientes antecedentes: D. Banny, *Bulletin ZSK* 1972, 2º pr. [B: Rd7, Dd8, Tc3, Tg4, Aa4, Cc2, PPa2, c6, d4 (9) / N: Rd5, Ac5, Ah7, Cf5, PPa3, c4, d6, g5, g6 (9). Clave 1.Td3!], y también P.R. Ganapathy, *StrateGems* 2004 [B: Rf6, Da2, Tc3, Th1, Cf1, Cg7, PPf3, g2 (8) / N: Rf4, Ac1, Ag4, Cd4, PPc5, f5, g3 (7). Clave: 1.Df2!] El tema Banny, con autoclavadas negras, ha sido muy tratado por muchos autores. El nº 8, también de Petite, tiene el antecedente de A. Kuzovkov, *Mat* 1981, 1º rec. [B: Rh2, Dh7, Af5, Ag3, Cd8, Cg1, PPb3, b4, c4, d2, f2, g7 (12) / N: Rd4, Te7, Ah1, Pa2 (4). Clave 1.Ac2!], y V. Pilchenko, *Thèmes* 64 1979, 2ª menc. [B: Rh6, Dh8, Tb1, Ae4, Ae5, Cc8, Cf1, PPb4, e2 (9) / N: Rc4, Td7, Af7, Ag1, Pb5 (5). Clave 1.Aa1!]. La fusión de los temas Dombrowskis y Grimshaw ha sido también muy explotada. El nº 70, de A. Onkoud, tiene la misma estructura que el de E.V. Fomichev, *Schach-Aktiv* 2003 [B: Rb1, Te8, Tg2, Aa5, Aa8, Cf1, Ch6, PPe2, e3 (9) / N: Re4, Td5, Ae5, Cc5, PPb2, b3, h5 (7). Clave 1.Ab6!], que fusiona los temas Hannelius y Moller. Es muy probable que los autores no tuvieran conocimiento de estos antecedentes, y nada hace sospechar que se trate de simples plagios, descartables considerando la categoría de los compositores, pero las coincidencias de los contenidos me obligan a no incluirles, a mi pesar, en este veredicto. Alguna otra anticipación se ha encontrado en otros trabajos que no cito, ya que no reunían condiciones para figurar en el palmarés. Con los 44 problemas restantes, he hecho una selección de los que a mi juicio reúnen más cualidades en base a sus contenidos temáticos, belleza, economía y originalidad, eliminando el resto por diversos motivos, aunque otros concursos con menor competencia habrían tenido posibilidades de figurar con alguna distinción, pues el nivel, como ya se ha dicho, ha sido muy elevado, en líneas generales.

Tras estas consideraciones iniciales y después de muchas elucubraciones y valoraciones, que me han provocado serias dudas a la hora de determinar rangos y puestos, establezco el siguiente veredicto:

1º premio

Jorge M. Kapros



(7+10)

#2

1º premio. Jorge M. Kapros (7)

1.Db8? (2.De5#) 1...Cc7 2.Axg5#, 1...Cd7!

1.Ta6? (2.Axg5#) 1...Te3 2.Dxd4#, 1...e3!! (2.Tf1??, activa P-T)

1.Db6? (2.Axg5#) 1...e3 2.Tf1#, 1...Te3!! (2.Dxd4??, pasiva P-T)

1.Tc6! (2.Axg5#) 1...Te3 o e3 o Ch7; 2.Dxd4 o Tf1 o Txe6#

Curioso tratamiento del clásico tema Argüelles, realizado con ideas modernas, al dotarlo de dos ensayos temáticos, cuyas refutaciones son las defensas temáticas del juego real, y que desarrollan el tema que popularizó el que fuera presidente de la SEPA durante muchos años. El mecanismo se basa en las clavadas directas del Ce6, con amenaza común a cargo del Ad2, al que las defensas y las refutaciones interceptan. Pero esos cierres de línea de la torre y peón negros en e3 provocan una intercepción activa del peón a su torre en

un ensayo, y pasiva en el otro, repitiéndose el tema en el juego real. Contiene una prueba no

temática que enriquece el conjunto de la solución. Sin duda un problema muy interesante por el tratamiento moderno que se da a un tema clásico, lo que en mi opinión le hace acreedor a la recompensa obtenida.

2º premio. Abdelaziz Onkoud (68)

1...Ad3 o e3; 2.Axc6 o Dd4#

1.Cd3? (2.Cb4#) 1...Cxb3 2.Dxe4#, 1...dxc5!!

1.Cxc6! (2.Dxe4#) 1...Ad3 2.Cb4#

1...Cc3 o Axc6 o Axb6 o gxf4 o gxf5;

2.Cxc3 o Axc6 o Dxb6 o Cxf4 o Dxf5#

Buen juego de aperturas de líneas blancas en el planteo, y muy atractivos efectos en las otras fases, que desarrollan el conocido tema Pseudo Le Grand, con gran riqueza de elementos estratégicos de desclavadas y autoclavadas, aperturas de líneas y abandonos de guardia, y embellecido con un agradable juego secundario de excelente factura.

3º premio. Daniel Wirajaya (2)

1...Ce4 (a) o Ae5 (b); 2.Ae6 (A) o Cxe3 (B)#

1.Txe3! (2.Cf6#) 1...Ce4 (a) o Ae5 (b); 2.fxe4 (C) o Txe5 (D)#

1...Txc6 (c) o Axe3 (d); 2.Ae6 (A) o Cxe3 (B)#

Elegante presentación del tema Ruschlis Ideal, sobre una estrategia de variado contenido, con autobstrucciones negras, abandonos de guardia y una inesperada clave de sacrificio con autoclavada directa. Un trabajo bien elaborado, que pone de relieve la pericia de su autor.

4º premio. Gaspar J. Perrone (21)

1.Rg7! (2.Cd4#) 1...Dxd3 o Txe6 o Dxe6 o Dxc2 o f3

2.Cg5 o d4 o Axe6 o Cg5 o g4#

La clave desclava la pieza móvil de la batería blanca, con la que se amenaza un jaque doble, obligando a las negras a defenderse con sus piezas semi clavadas. Como consecuencia de ello, se provoca una situación de dobles autoclavadas de dos piezas negras componentes de un *half-pin*, con mates que explotan esas autoclavadas, lo que representa el conocido tema Salamanca, tratado aquí con un elegante juego secundario, en el que se incluye un jaque directo al blanco, con cubierta de la pieza móvil de la batería. Un problema de corte clásico realizado con gran maestría.

5º premio. Jorge M. Kapros (18)

1.b6? 1...C3~ o Cxd5 o C4~ o Cxe3

2.Cf6 o Ah7 o Ah7 o Cf6#, 1...Ce5!

1.Ae6! 1...C3~ o Cxd5; 2.Cf6 o Af5# (A-B)

1...C4~ o Cxe3; 2.Af5 o Cf6# (B-A)

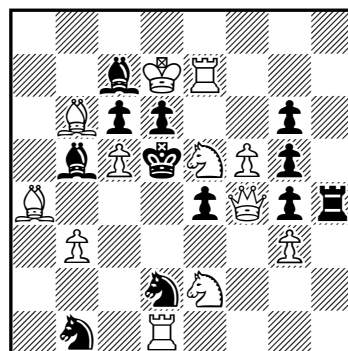
1...T~ o Tb4; 2.Dxc4 o Cxc3# (C-D)

1...A~ o Ab4; 2.Cxc3 o Dxc4# (D-C)

El siempre difícil y atractivo tema Feldmann I ha sido tratado aquí por su autor combinado con un Grimshaw en b4 en las jugadas correctoras del Aa5 y la Tb4, y ha repetido el tema con los caballos, con cambios recíprocos de mates entre las jugadas de error general de uno y la correctora del otro entre el ensayo y el juego real. Sin duda, un mecanismo muy atrevido, bien resuelto, con una posición equilibrada, que demuestra una técnica de composición bien

2º premio

Abdelaziz Onkoud

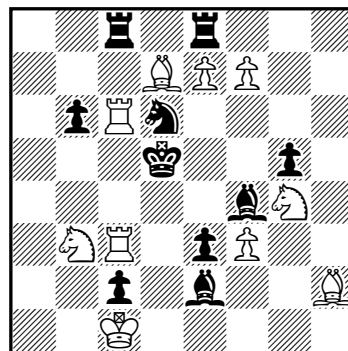


(12+12)

#2

3º premio

Daniel Wirajaya

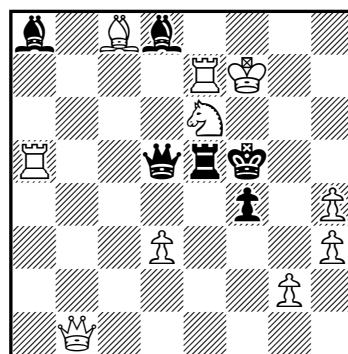


(10+10)

#2

4º premio

Gaspar J. Perrone

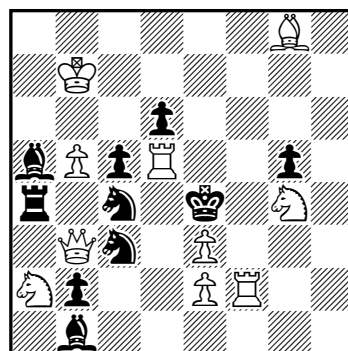


(10+6)

#2

5º premio

Jorge M. Kapros



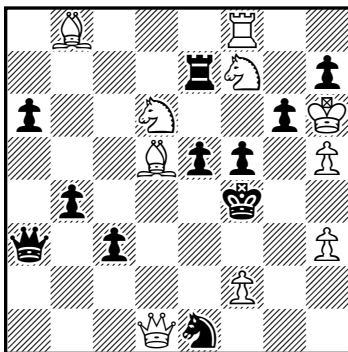
(10+10)

#2

elaborada, en la que el autor hace gala de un excelente dominio del manejo y actividad de las piezas. Le habría otorgado el primer premio de no estar parcialmente anticipado por A.N. Zhuravlev, Tula-

6º premio

Valery Shanshin

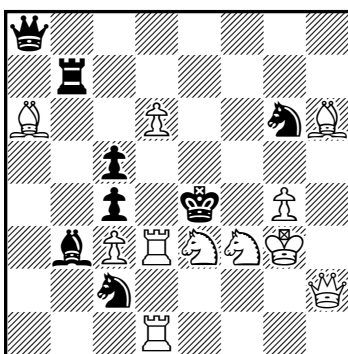


(10+11)

#2

1ª mención de honor

Daniel Wirajaya

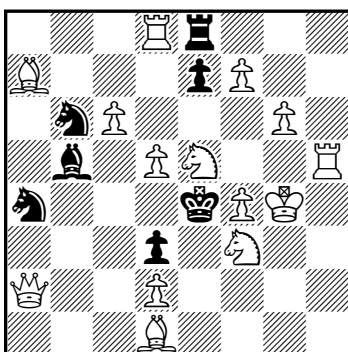


(11+8)

#2

2ª mención de honor

Chris Handloser

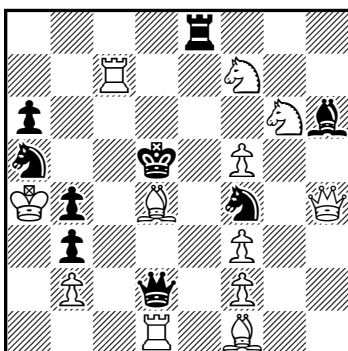


(14+7)

#2

3ª mención de honor

Luis Gómez



(12+9)

#2

850 1997, 3^{er} pr. [1RK5/8/8/p2p1N2/N1kPp3/Pnn1R3/6Q1/b1rb4, 1.Db2!]. La idea es la misma, aunque está realizada con diferente esquema, y no considero que este antecedente deba privar de premio a este problema, teniendo en cuenta el incuestionable prestigio de su autor, que es muy posible que ignorara el precedente, y se trate solo de una mera coincidencia. Sería injusto no recompensar este trabajo, que reúne méritos suficientes para no ser relegada al olvido.

6º premio. Valery Shanshin (26)

1.Cxf5? (2.Dg4#) 1...gxf5 2.Dd4#, 1...gxh5!

1.Cxe5! (2.Dd4#) 1...Txe5 2.Dg4#

1...Rxe5 o Cf3; 2.Cc4 o Cd3#

El autor presenta en el ensayo y en la solución el montaje de dos semibaterías blancas, con protagonismo de los caballos, que clavan los peones negros en sus jugadas iniciales. Esas clavadas son aprovechadas en los mates tras las capturas de los caballos. Entre las dos fases se realiza el tema Pseudo Le Grand, con un planteamiento muy elegante y armonioso, y con homogeneidad estratégica.

1ª mención de honor. Daniel Wirajaya (56)

1...Ce5 o Cxe3 o cxd3; 2.Cg5 o Txe3 o Axd3#

1.Rf2? (2.Cg5#) 1...Cf4 2.Dxf4#, 1...Tf7!

1.Td5? (2.Cd2#) 1...Cxe3 2.Cg5#, 1...Cd4!

1.Rh3! (2.Cg5#) 1...cxd3 2.Cd2#

1...Rxf3 o Dd8 o Cf4; 2.Dg2 o Axb7 o Dxf4#

Otro atractivo trabajo que desarrolla el tema Pseudo Le Grand entre las dos últimas fases, con un ensayo semitemático complementario del juego real, por su evolución estratégica de apertura de línea a cargo del rey blanco. Fina la refutación de clavada directa en el primer ensayo, y de intercepción blanca que impide intercepción blanca en el segundo. Se completa el juego con cambios de mates entre el planteo y las otras fases, y se adorna con buen juego secundario.

2ª mención de honor. Chris Handloser (72)

1.Cd7? (2.Te5#) 1...Cxc4 o e5; 2.Cg5 o Cd6#, 1...Cc4!

1.Cc4? (2.Te5#) 1...Cxd7 o e5; 2.Cg5 o Cf6#, 1...Cd7!

1.Cxd3! (2.Cf2#) 1...Rxd3 o Axd3; 2.Dc2 o Te5#

El mayor atractivo de este problema radica en los ensayos y la reciprocidad que se produce en el juego de los caballos entre las jugadas iniciales y las refutaciones. La casilla que ocupa el primer ensayo es el destino de la refutación del segundo, y, viceversa, la refutación del primero es la misma que ocupa la clave del segundo. Resulta original esta estrategia de ocupación de casillas entre claves y refutaciones. El juego real nada tiene que ver con el virtual, aunque tiene su atractivo, con una clave ampliativa de doble sacrificio, carente de juego secundario.

3ª mención de honor. Luis Gómez (43)

1.Ae3! (2.Tc5#)

1...Cd3 o Ce6 o Cc6 o Cb7 o Af8 o Txe3 o Tc8 o Dd4;

2.Dd4 o De4 o Td7 o Ac4 o Cxf4 o Dd8 o Ce7 o Txd4#

Este problema habría obtenido mejor clasificación de haberse dotado de una clave menos evidente, ya que priva al rey negro de su casilla de fuga, aunque esta tenga mate previsto en el planteo. Se considera su presencia en el veredicto por la variedad estratégica contenida en sus numerosas variantes, con diversidad de efectos, y la belleza y precisión de algunos mates. Creo que hubiera sido injusto no mencionarlo por ese lunar, aparentemente inevitable.

4ª mención de honor. Valerio Agostini (11)

1.Ce7? (2.c5#) 1...c5! / 1.Cc3? (2.c5#) 1...c5 2.Cb5#, 1...Tb8!
1.Cb6! (2.c5#) 1...c5 2.Db2#

Atractivo Meredith, que presenta tres opciones del caballo para hacer efectiva la batería blanca, que, con el Pc4 como pieza móvil, reproduce el tema Laitinen, con cambio de mate sobre la defensa temática de autobstrucción negra en el juego real y de abandono de guardia en el ensayo.

5ª mención de honor. Miroslav Svitek (42)

1.Ch5? (2.Df4#) 1...Ta4 2.Cxg7#, 1...Ad4!
1.Ce2? (2.Df4#) 1...Ad4 2.Cxd4#, 1...Ta4!
1.Ce6? (2.Df4#) 1...Ad4 o Td4; 2.Cxd4 o Cxg7#, 1...Dxe3!
1.Td5! (2.De4#) 1...Ad4 o Td4 o Dxe3; 2.Db1 o Df8 o Cxe3#

Cambio de estrategia entre el juego virtual y el real. En los ensayos hay tres opciones del caballo para dejar su casilla a la dama, con buen juego defensivo y finas refutaciones. El juego real cambia todo y tras la clave que clava la Te5, se produce un juego defensivo que plantea cambios de mates sobre los del juego de ensayos. Una estrategia un tanto complicada pero de agradables efectos.

6ª mención de honor. Alberto Armeni (54)

1.Re6? 1...fxe4! (2.Dd7??)
1.Rc7? 1...bxa6! (2.Tad7??)
1.Re7? 1...gxf6! (2.Thd7??)
1.Rd8? 1...Cf7+!
1.Rc8! (2.Ab5#) 1...fxe4 o bxa6 o gxf6; 2.Dd7 o Tad7 o Thd7#

Opciones del rey blanco en su intento de abrir línea al Ae8, con tres ensayos bien refutados por los peones negros, que aprovechan las intercepciones preventivas del rey a sus propias piezas. El cuarto ensayo no guarda relación con el resto del juego, y el Ch8 está solo para refutar ese ensayo, evitando que se convierta en doble solución. Buena estrategia de aperturas y cierres preventivos de líneas blancas a cargo de un inusual protagonismo del rey blanco, generalmente inactivo.

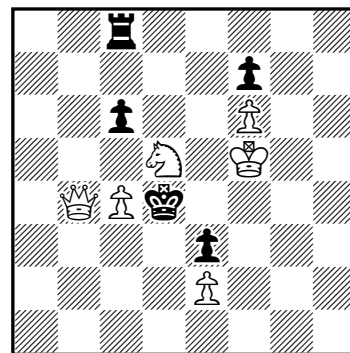
7ª mención de honor. Daniel Wirajaya (32)

1.Cg6? (2.Cxe3#) 1...Axe2 2.Da8#, 1...Tf3!
1.Cd7! (2.Cc5#) 1...Rd5 o Txe2 o Cd6 o Axf4 o Axe2;
2.Cf6 o Cxh4 o De5 o Cxe3 o Da8#

Buena clave que concede fuga, con amenaza que se la vuelve a quitar. Tras la fuga del rey se monta una batería blanca indirecta, como complemento temático de la directa del planteo con la que se amenaza mate en el ensayo. Variedad de elementos defensivos en el juego real, de atractivos efectos.

4ª mención de honor

Valerio Agostini

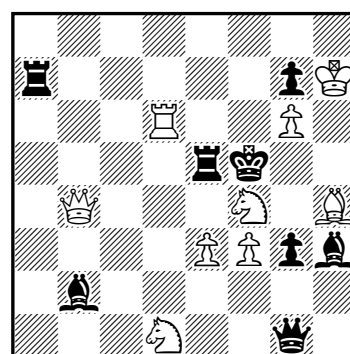


(6+5)

#2

5ª mención de honor

Miroslav Svitek

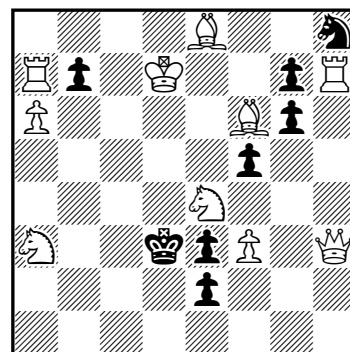


(9+8)

#2

6ª mención de honor

Alberto Armeni

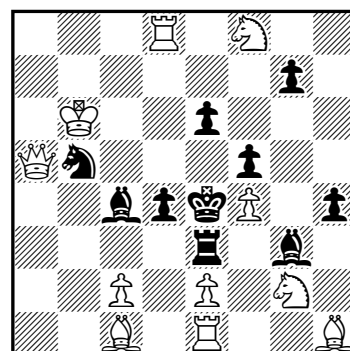


(10+8)

#2

7ª mención de honor

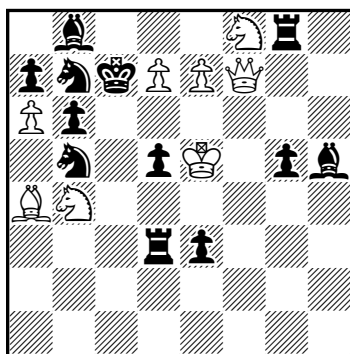
Daniel Wirajaya



(11+10)

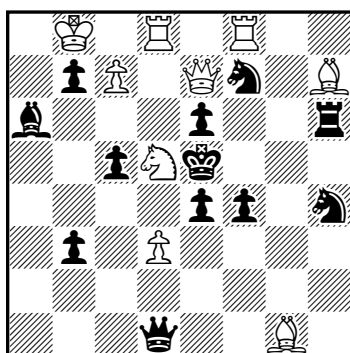
#2

1^{er} recomendado
Zoltan Labai



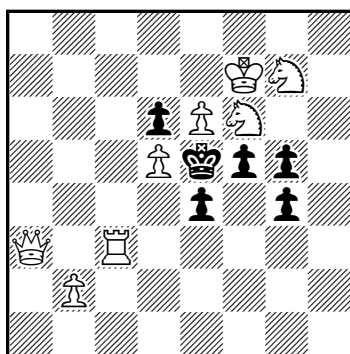
(9+12) #2

2^o recomendado
Luis Gómez



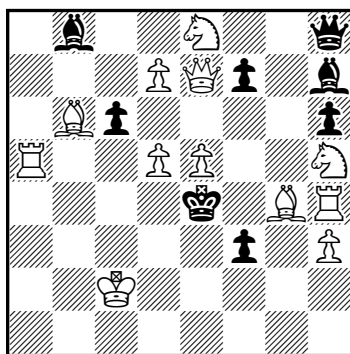
(9+12) #2

3^{er} recomendado
Carlos A. Grassano



(8+6) b) ♖g7→g3 #2

4^o recomendado
Sergei Tkachenko



(12+8) #2

1^{er} recomendado. Zoltan Labai. (29)

1.Df6! (2.Dc6#) 1...C5d6 o C7d6,Ca5 o Cd8 o Cd4,Tc3 o Tg6
2.Ce6 o d8D o exd8D o Cxd5 o e8C#

Floja clave, en la que la dama escapa a su captura, pero que introduce una riqueza de efectos en las defensas que permiten diferentes promociones en distintas casillas de los peones blancos, piezas móviles de la semibatería blanca destruida con la clave.

2^o recomendado. Luis Gómez (55)

1.Cb6? 1...Ac4 2.Cxc4#, 1...Dxd3!
1.Cf6? 1...Dxd3 2.Cg4#, 1...Ac4!
1.Ce3! (2.Td5#) 1...Dxd3 o Ac4 o Cd6 o Cxd8 o f~;
2.Cg4 o Cxc4 o Dxd6 o Dxc5 o Ah2#

Opciones del caballo blanco para dejar su casilla a la Td8, con dos atractivos ensayos que alternan las defensas y las refutaciones, con variedad de efectos y buen juego secundario.

3^{er} recomendado. Carlos A. Grassano (10)

a) 1.Tg3! 1...Rd4,f4 o Rf4 o e3;
2.Dc3 o Dxd6 o Dxe3#
b) 1.Db4! 1...Rf4 o f4 o e3;
2.Dxd6 o Dxe4 o Txe3#

La distinta ubicación del caballo blanco condiciona las claves de las dos posiciones en este gemelo que presenta dos cambios de mates y buena economía de medios.

4^o recomendado. Sergei Tkachenko (27)

1.dxc6! (2.Db4,Ae6#) 1...Dxe5 o Axe5; 2.Cf6 o Cd6#

Este problema, en apariencia anodino, por su escasa variedad, contiene efectos de los temas Nietvelt y Schiffmann, presentes en la doble amenaza que se produce tras la clave. Las autoclavadas negras de las defensas evitan las dos amenazas, la primera por desclavada directa (Nietvelt) y la segunda por desclavada indirecta (Schiffmann). Solamente conozco un precedente de esta fusión temática, que no considero sea una anticipación de este: J. Nietvelt, *La Bataille* 1946. [8/3Q1Bb1/p1p5/2Pp1b2/3kP2R/1KnnN2R1/5P2/6B1] 1.Axd5! (2.Dxg7, f4#) 1...Cxe4 o Cxd5; 2.Ae6 o fxd5#. Contiene la misma fusión de temas, pero con un planteamiento y esquema diferentes.

5^o recomendado. Alberto Armeni (17)

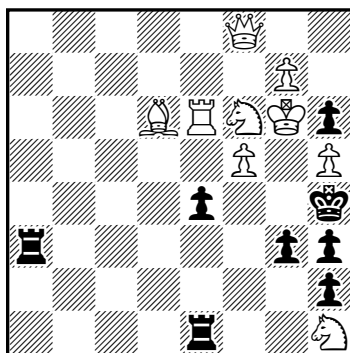
1.Da1? (2.Dh1#) 1...Th6!
1.Dh8! (2.Dh1#) 1...Axd6,h2 o Axh8,f6 o Af4 o f4 o Th6;
2.Dxd4 o Cf4 o Cxf4 o Ae4 o Dxe5#

Entre el ensayo y la solución, el autor presenta el juego de la Dama a las cuatro esquinas, con buen juego del Ae5 para abrir línea a la torre negra. Buena clave de sacrificio de dama, que permite mate por abandono de guardia. Un problema de corte clásico.

Citación especial. Carlos A. Grassano (20)

1.Db3? 1...Re6 o Rf4 o d4 o f4;
2.De3 o Cg6 o Cg6 o Dxd5#, 1...Rd4!

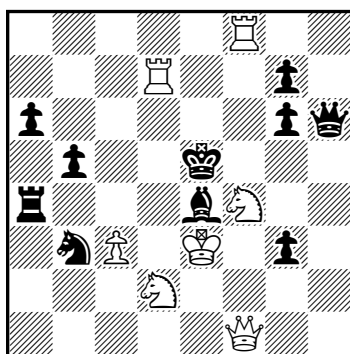
3^{er} premio
Jordi Breu



(9+8)

#3

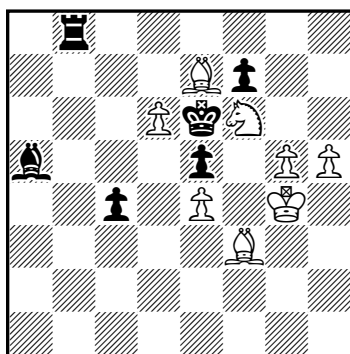
4^o premio
Leonid Makaronez



(7+10)

#3

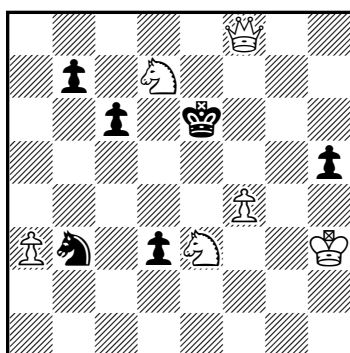
5^o premio
Jordi Breu



(8+6)

#3

1^a mención de honor
Leonid Makaronez



(6+6)

#3

3^{er} premio. Jordi Breu (60)

- 1.Db8? (2.Axg3+ etc.) 1...Tee3!
 1.De8? (2.Txe4+ etc.) 1...Tf3!
 1.De7! (2.Txe4+ Txe4 3.Dxe4#)
 1...Tae3 2.Txe4+ Txe4 3.Axg3#
 1...Tf3 2.Cg8+ Rg4 3.Cxh6#

Dos atractivos ensayos, que originan sendas amenazas Bristol diagonal en el primero y vertical en el segundo, finamente refutados por las torres en casillas bien precisadas. La clave monta una batería blanca que resulta eficaz en la segunda defensa, en la que la pieza móvil concede fuga al rey, aprovechando la autobstrucción preventiva de la torre en f3. Una idea bien planteada, de difícil resolución pese a la comprometida posición del rey negro.

4^o premio. Leonid Makaronez (4)

- 1.Df3! (2.Td5+ Axd5 3.Dxd5#)
 1...Dh1 2.Cd3+ Axd3/Re6 3.Te8/Df7#
 1...Td4 2.cxd4+ Cxd4 3.Dxe4#
 1...Dxf4+ 2.Dxf4+ Re6 3.Dd6#

Fina clave de sacrificio que no se puede aceptar en previsión del nuevo sacrificio de la torre en la amenaza. La defensa principal libera al Cf4, cuya captura en el planteo tiene mate previsto. La continuación, con nuevo sacrificio, ahora del caballo, da lugar a dos defensas y mates de bella factura y variados efectos. Posición atractiva, de no excesiva dificultad de solución.

5^o premio. Jordi Breu (61)

- 1.Rh3? (2.Ag4#) 1...Tb3!
 1.Rh4? (2.Ag4#) 1...Ae1+!
 1.Ae2! (2.Axc4#)
 1...Tb4 2.Rh4! [3.Ag4#]
 1...Tc8 2.Rh3! [3.Ag4#]
 1...Tb5 2.Axc4 Td5 3.Axd5,exd5#

Dos ensayos del rey blanco, con amenazas cortas que el negro refuta con diferentes motivos. Tras la clave, también de amenaza corta, la torre negra defiende causando a su bando perjuicios que permiten al blanco continuar con las claves de los ensayos, aprovechando la intercepción activa de la torre a su alfil y la pasiva del Pc4 a su torre. Una estrategia lógica muy interesante.

1^a mención de honor. Leonid Makaronez (24)

- 1.Cf5! (2.Cb6! [3.Cg7#])
 1...Rd5 2.Cf6+ Re6/Rc4 3.Cg7/Db4#
 1...Rxd7 2.Dd6+ Rc8/Re8 3.Ce7/De7#
 1...Cd4 2.Cc5+ Rd5 3.Ce3#

Magnífico Meredith, con bella clave ampliativa de amenaza tranquila y buena coordinación de la dama con sus caballos. Un problema de corte clásico, con realización de mates modelo en sus variantes, y con buena economía de medios.

2ª mención de honor. Evgeny Fomichov (36)

*1...d4 2.Te4+ Dxe4/fxe4 3.Dxg8/Ae6#

1...e4 2.Tf4+ Axf4+ 3.Dxf4#

1.Db5! (2.De2/Txf5 etc.)

1...d4 2.Tf4+ exf4 3.Dxf5#

1...e4 2.Txe4+ dxe4/fxe4/Af4+ 3.Dxf5/Ae6/T~xf4#

Continuaciones recíprocas entre el juego aparente y el juego real tras las defensas de los peones negros, seguidas de sacrificios de las torres blancas. La doble amenaza del juego real no empaña la belleza de esta obra.

3ª mención de honor. Chris Handloser (39)

1.b5! (2.Ta1 [3.Ta4#] f2 3.Ag2#)

1...Ae8 2.Cc4+ Rd5 3.Cf4#

1...a4 2.Cf5+ Rd5 3.Cb4#

Fina clave de doble misión, que prepara el camino a la Te1 al tiempo que desaloja su casilla para que sea ocupada por el Cd3, que enmascara una batería real negra. La defensa de la pieza base de esta da origen a un buen juego de los caballos blancos que finaliza en un bello cuadro de mate con diferentes efectos. También la defensa secundaria tiene su atractivo, con la desclavada preventiva del Cd3 a cargo de su compañero, pieza móvil de la batería blanca.

4ª mención de honor. Leonid Makaronez (51)

1.Cf2! (2.Da3+ Rxd5 3.Dd6#)

1...Rxd5 2.Dd8+ R~ 3.Dd6#

1...Axb5+ 2.Dxb5+ Rd6 3.Dc6#

1...Axd5 2.Cxd3+ Rc4/Rc6 3.Dc3/Dc7#

1...Ab3 2.Cxa7+ Rc4/Rd6 3.Db5/Cc8#

Inesperada clave que previene el control de la casilla e4, necesaria para el mate de la amenaza, y prepara la continuación en una defensa del activo alfil, que defiende por desobstrucción, a costa de desclavar el Cb5. Buena actividad de la dama blanca en las continuaciones y mates.

5ª mención de honor. Leonid Makaronez (57)

1.Txe4! (2.c4+ dxc3 (a.p.) 3.Dc4#)

1...Rxe4 2.cxd3+ Rf4/Rd5 3.Df5/Dc4#

1...Dxe4 2.cxd3 Dxh1 3.Dc4#

1...Dd1 2.Txe5+ Rxe5 3.Df5#

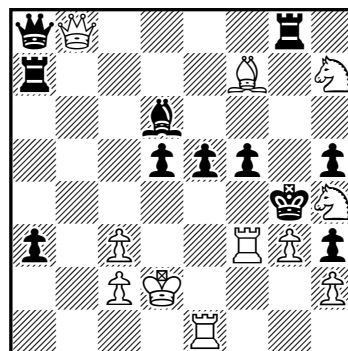
1...dxc2 2.Tdxd4+ exd4 3.Dc6#

Bella clave de doble sacrificio con fuga, y muy atractivos los variados efectos estratégicos de sus cuatro variantes, con captura al paso, autoclavada negra, clavada blanca, aperturas de líneas, *switchback* negro, etc. Un conjunto de juego muy agradable, aunque su posición se resienta un poco en su aspecto estético, por la concentración de peones negros en las columnas centrales.

1º recomendado. Jordi Breu (65)

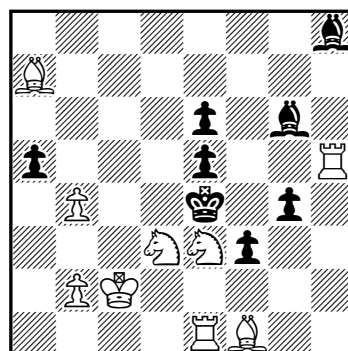
1.Cd1? (2.Cf2#) 1...Cg4!

1.Cf1? (2.Cd2#) 1...Cb3!

2ª mención de honor**Evgeny Fomichov**

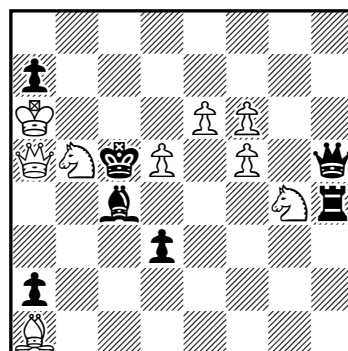
(11+11)

#3

3ª mención de honor**Chris Handloser**

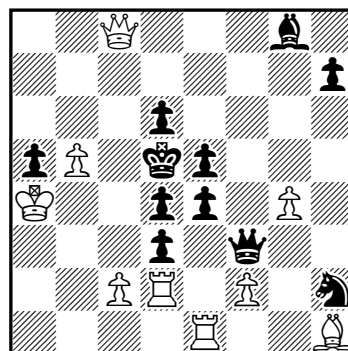
(9+8)

#3

4ª mención de honor**Leonid Makaronez**

(9+7)

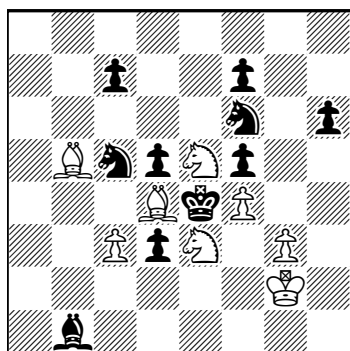
#3

5ª mención de honor**Leonid Makaronez**

(9+11)

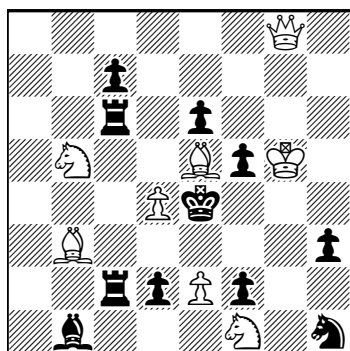
#3

1.Ad7? (2.Axf5#)

1^{er} recomendado**Jordi Breu**

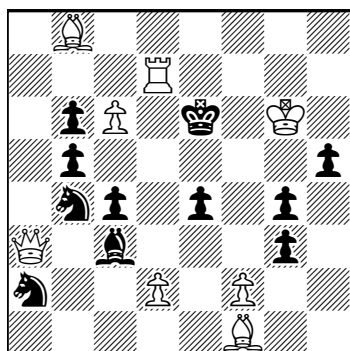
(8+10)

#3

2^o recomendado**Jordi Breu**

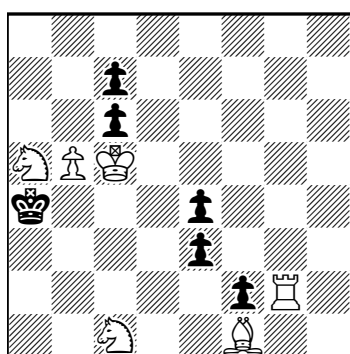
(8+11)

#3

3^{er} recomendado**Alberto Armeni**

(8+11)

#3

4^o recomendado**José Antonio Lz. Parcerisa**

(6+6)

#3

1...Ccx7 2.Cf1 [3.Cd2#]

1...Cfx7 2.Cd1 [3.Cf2#]

1...Ce6!

1.Cd7! (2.Cxc5,Cxf6#)

1...Ccx7 2.Cf1 [3.Cd2#]

1...Cfx7 2.Cd1 [3.Cf2#]

Dos ensayos de amenazas cortas de los caballos son refutados por los negros controlando sus casillas de destino. Un tercer ensayo, con sacrificio del Ab5, desvía los caballos negros, permitiendo continuaciones con el juego de los ensayos. La refutación cierra línea al alfil que tiene la amenaza. El juego real repite la estrategia con el Ce5, que se sacrifica en la misma casilla y que prepara doble amenaza corta, que de haberse evitado, habría permitido mejor recompensa, pues la estrategia desarrollada es realmente interesante.

2^o recomendado. Jordi Breu (62)

1.Dh8! (2.Dh4+ f4 3.Dxf4,Dh7#)

1...T6c4 2.Axc7 (3.De5#) Rd5/Td5 3.Da8/Cd6#

1...T2c4 2.Dxh3 (3.Dxh1,Dg2,Df3#) Tc3/Rd5/Txd4

3.Cxd2/Cc3/De3#

Dos defensas de cierre de línea blanca al Ab3, seguidas de continuaciones tranquilas con variados efectos estratégicos de agradable contenido. La doble amenaza de mate y la triple en la segunda defensa le han privado de mejor puesto en el escalafón.

3^{er} recomendado. Alberto Armeni (59)

1.f4? (2.f5#) 1...exf3 (a.p.)!

1.d4! (2.d5+ Cxd5 3.Dd6#)

1...cxd3 (a.p.) 2.Db3+ Cd5 3.Dxd5#

1...exd3 (a.p.) 2.f4! gxf3 (a.p.)/Cxc6 3.Ah3/Dd6#

1...Axd4 2.Dxg3 (3.Dd6#) Ac5 3.De5#

Problema que reproduce el clásico tema Pape, con un ensayo refutado por captura al paso. En el juego real se realiza el tema con dos defensas temáticas, y en una de ellas la continuación es la jugada del ensayo, que no puede refutarse al haberse perdido el control del Pe4. Tanto la estrategia como su juego secundario resultan de gran atractivo.

4^o recomendado. José Antonio López Parcerisa (74)

1.Ae2! bloqueo.

1...f1=? 2.Ad1+ etc.

1...Rxa5 2.Tg8! [3.Ta8#]

1...Ra3 2.Cc4+ Ra4 3.Ad1#

1...cxb5 2.Axb5+ Ra3/Rxa5 3.Cc4/Cb3#

Un simpático Meredith de clave sorprendente que permite promoción negra y un juego de muy buenos efectos, con precisas continuaciones y mates, destacando el mate Musset en la última defensa. Posición muy económica y material bien aprovechado.

Este es mi veredicto provisional, que se elevará a definitivo si transcurridos dos meses de su publicación no existen reclamaciones que me obliguen a modificar su contenido. Mi felicitación a los compositores que ven en él sus obras reflejadas, y también a los que

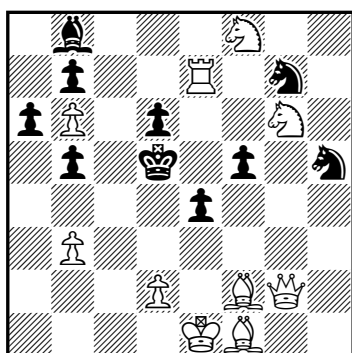
no han conseguido recompensa y que han presentado trabajos de buen contenido, contribuyendo a elevar el nivel medio de calidad, que ha sido, como se podrá comprobar, de un valor muy considerable, y, en especial, al fecundo autor israelí, Leonid Makaronez, por su gran aportación a la sección de mates en tres, y quien ve galardonadas 6 de las 10 obras con que ha concurrido, participación que agradezco en nombre de la SEPA. Solo me resta manifestar mi agradecimiento al Sr. Udo Degener, por su contribución en la búsqueda de antecedentes temáticos de los problemas de la sección de mates en dos.

Galería de compositores españoles (IX)

Imanol Zurutuza

(1) Valentín Marín

Club de Ajedrez de Würzburg,
1895 – 1^{er} premio

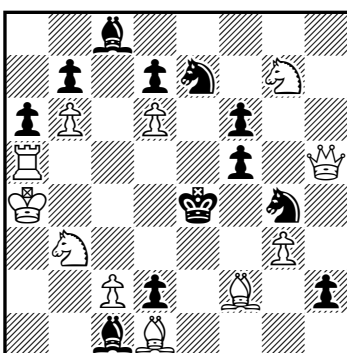


(10+10)

#3

(2) José Paluzié

Good Companion, 1914
1^a mención de honor

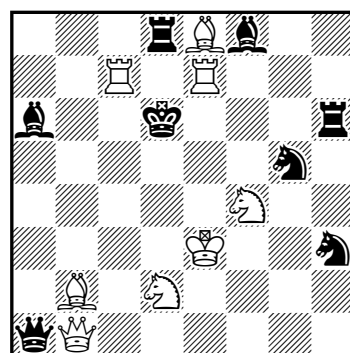


(11+12)

#2

(3) Juan Clusella

1^{er} Torneo Nacional, 1917
4^o premio

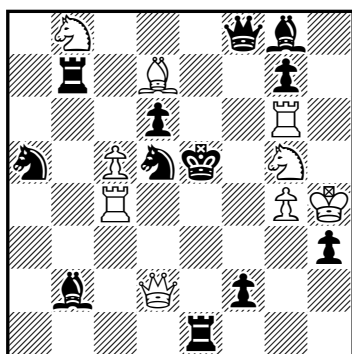


(8+8)

#2

(4) Esteban Puig y Puig

5^o Torneo Nacional, 1920-21
1^{er} premio

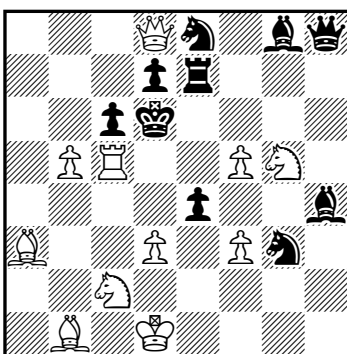


(9+12)

#2

(5) Julio Peris

El Ajedrez Español, 1943
1^{er} premio

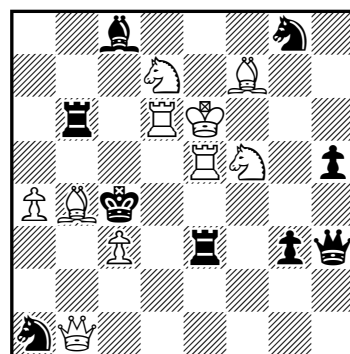


(11+10)

#3

(6) Ramón Folch

La Bataille, 1948
4^o premio

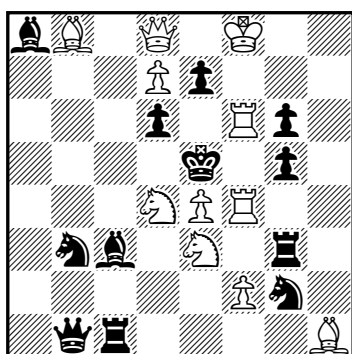


(10+9)

#2

(7) Juan Zaldo

Arbejder Skak, 1954
2^a mención de honor

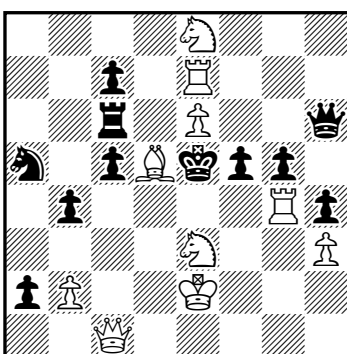


(11+12)

#2

(8) Estanislao Puig Ambrós

Problemas, 1957
1^{er} premio

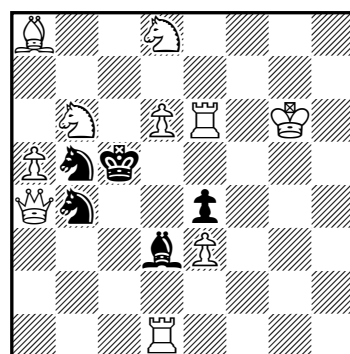


(10+11)

#3

(9) Ernesto Ferrón

Problemas, 1966
1^{er} premio



(10+5)

#2

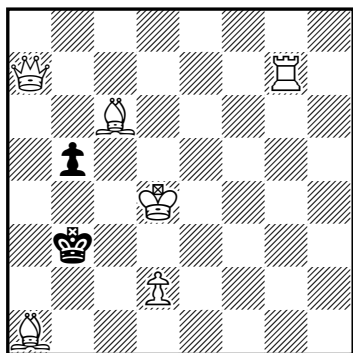
Soluciones: (1) Valentín Marín, Club de Ajedrez de Würzburg, 1895, 1^{er} premio, #3: 1.Df3! bloqueo, 1...exf3 2.Te2 [3.Ce7#] fxe2 3.Ag2#, 1...Rc6 2.Te6 [3.Ce7#] Rd5 3.Ce7#, 1...a5 2.Dd3+ Rc6/exd3 3.Dxb5/Ag2#, 1...Ab~ 2.Dd3+ Rc6/exd3 3.Txc7/Ag2#, 1...Cg~ 2.Te6 [3.Ce7#], 1...Ch~ 2.Cf4+ Rc6 3.Dc3#, (1...b4 2.Dd3+,De2). (2) José Paluzie, Good Companion, 1914, 1^a mención de honor, #2: *1...Ce5 2.De2#, 1...Ce~ 2.Dxf5#, 1...h1=~ 2.Dxh1#, 1...f4 2.Cc5#; 1.Df7! [2.Dc4#], 1...Ce5 2.Cc5#, 1...Cd5,Cc6 2.D(x)d5#, 1...Ab2 2.Cxd2#, 1...Cxf2,Ce3 2.Dxe7#. (3) Juan Clusella, 1^{er} Torneo Nacional, 1917, 4^o premio, #2: 1.Dd1! [2.Cc4,Ce4#], 1...Dc1 2.Ae5#, 1...Da3+ 2.Axa3#, 1...Axe7 2.Tc6#, 1...Td7 2.Texd7#, (1...Dxd1 2.Aa3,Ae5#). (4) Esteban Puig y Puig, 5^o Torneo Nacional, 1920-21, 1^{er} premio, #2: 1.Ae6! [2.Dxd5#], 1...Cf4,Df3 2.C(x)f3#, 1...Ce3,Td1,Te4 2.T(x)e4#, 1...Cc7 2.Cd7#, 1...Cb4,Cb6 2.Dxb2#, 1...Cf6 2.Df4#, 1...Cc3,Ad4 2.D(x)d4#, 1...Ce7 2.Dxd6#, 1...Cxc4 2.Cc6#, 1...Axe6 2.Txe6#. (5) Julio Peris, El Ajedrez Español, 1943, 1^{er} premio, #3: 1.b6! [2.Db8+ Cc7 3.Dxc7#], 1...Th7 2.fxe4 [3.Td5#] Cxe4 3.Cxe4#, 1...Tg7 2.dxe4 [3.e5,Td5#] Cxe4 3.Cxe4#, 1...Tf7,Te6 2.Ce3 [3.Cc4,Td5#], 1...Te5 2.Td5+ Rxd5 3.Aa2#. (6) Ramón Folch, La Bataille, 1948, 4^o premio, #2: 1.Dd1! [2.Dd5#], 1...Dxf5+ 2.Rxf5#, 1...Ce7 2.Rxe7#, 1...Cf6 2.Rxf6#, 1...Txe5+ 2.Rxe5#, 1...Axd7+ 2.Rxd7#, 1...Txd6+ 2.Rxd6#, 1...Dh1,Dg2 2.Cxe3#, 1...Txc3 2.Te4#, 1...Td3 2.Tc5#, 1...Ab7 2.Cxb6#, 1...Txb4 2.Tc6#, 1...Tb5 2.Td4#. (7) Juan Zaldo, Arbejder Skak, 1954, 2^a mención de honor, #2: *1...Axd4 2.Dxe7#, 1...Cxd4 2.Cc4#, 1...exf6 2.Dxf6#; 1.Txd6! [2.Td5#], 1...Axd4 2.Tc6#, 1...Cxd4 2.Tb6#, 1...gxf4 2.Dxe7#, 1...Cxf4 2.Cc4#, 1...exd6 2.Df6#, 1...Rxf4 2.Te6#. (8) Estanislao Puig Ambrós, Problemas, 1957, 1^{er} premio, #3: 1.Cxf5! [2.Cxh6 [3.Dxg5#], 2.Dh1,Dc2 [3.De4#], 2.De3+ Rxd5,Rxf5 3.De4#], 1...Cc4 2.Dxc4 [3.De4#], 1...Txe6 2.Dxc5 [3.A~#], 1...Dxe6 2.Ce3/Dxg5 [3.Te4/~#] Dxe7 3.Cxe7#. (9) Ernesto Ferrón, Problemas, 1966, 1^{er} premio, #2: 1.Tf6! bloqueo, 1...A~ 2.Ce6#, 1...Ac4! 2.Cd7#, 1...C4~ 2.Cd7#, 1...Cc6! 2.Cb7#, 1...C5~ 2.Cb7#, 1...Cxd6! 2.Ce6#.

Memorial Efrén Petite (#2, h#2)

Imanol Zurutuza

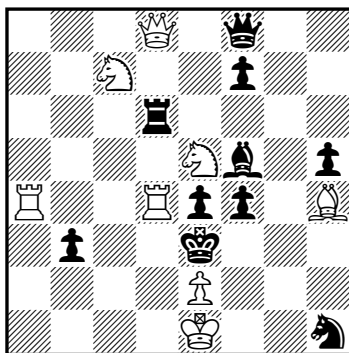
Director del torneo: Imanol Zurutuza (envío de inéditos, tema libre: sepa.problemas@gmail.com, anuncio del concurso en la página 179, boletín n^o 8). Jueces: #2, José Antonio Coello; h#2: Abdelaziz Onkoud. El plazo de admisión de originales finalizará el 15 de septiembre de 2015.

78 Carlos A. Grassano
Memorial Efrén Petite, 2015
Argentina



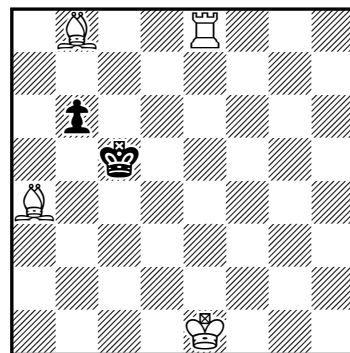
(6+2) #2

79 Luis Gómez
Memorial Efrén Petite, 2015
Villanueva del Río Segura



(8+10) #2

80 Carlos A. Grassano
Memorial Efrén Petite, 2015
Argentina



(4+2) b) ♖c5→b4 h#2
c) ♜b6→d4, d) ♜b6→c4

Solutions of the problems on page 171. All the solutions we received were correct and the solvers appreciated the author's original way to introduce the beautiful problem composed by I. Skoba. The solutions are the following: (1) 1.Ba5 2.Sb4 3.Kd3 4.Kc4 5.Kb5 6.Ka4 Sc3# (White's last move: Kb2-(x)a1); (2) White to play, since there is no last move for him: 1.Sxa3 2.Sb5 3.a3 4.Ka2 5.Kb3 6.Ka4 Sc5#. We thank Ignaas Vandemeulebroucke for this entertaining contribution to our bulletin.

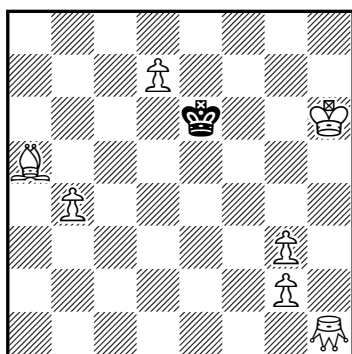
Introducción a las piezas de fantasía

Pedro Cañizares

La Amazona: Se desconoce quién fue el creador de esta pieza, pero la primera alusión a ella la dio Lucena en su tratado *Repetición de amores e Arte de Axedrez con CL juegos de partido* (Salamanca, 1497).

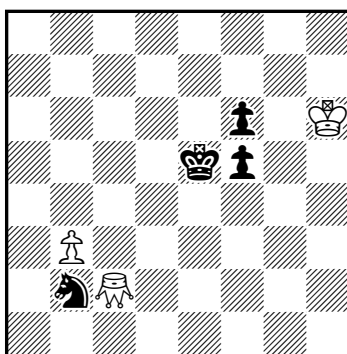
Llamada *Dama caballota* por Ruy López, se define como pieza que acumula los poderes de la Dama y del Caballo. Así, colocada en el centro del tablero, controla la bagatela de treinta y cinco casillas. Se anota AM.

(1) Joseph C.J. Wainwright
American Chess Bulletin, 1913



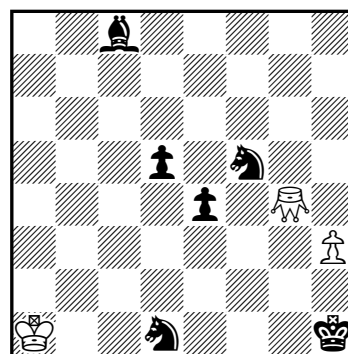
(7+1) ♖=Amazona #2

(2) Adriano Chicco
Il Libro completo, 1959



(3+4) ♖=Amazona #2

(3) Zdenek Libis
Sachová sklادba, 2007



(3+6) ♖=Amazona #2

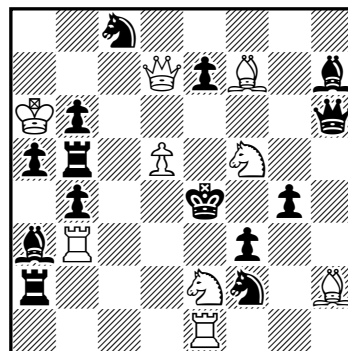
(1) 1.AMc1! bloqueo, 1...Rxd7 2.AMc7#, 1...Rd5,Rd6 2.AMc5#, 1...Rf6 2.AMg5#, 1...Re5 2.AMf4#, 1...Rf7,Re7 2.d8=AM#, (1...Rf5 2.AMg5,AMf4#). **(2)** 1.b4! bloqueo, 1...Rf4 2.AMe2#, 1...Rd5, Rd6 2.AMc5#, 1...Re6 2.AMc7#, 1...C~ 2.AMc4#, 1...f4 2.AMc5#. **(3)** 1.h4! [2.AMh3#] 1...Cf~ 2.AMg3#, 1...Cf2 2.AMxf2#.

Ejercicio de reconstrucción nº 9

José Antonio Coello Alonso

De nuevo seis participantes han enviado sus reconstrucciones, y ninguno de ellos ha coincidido íntegramente con la posición original, probablemente porque nadie podía imaginar que sus autores, de incuestionable prestigio, podían atentar contra la economía de la posición con la incorporación del Cc8 para evitar la doble solución 1.Dxe7+, que se evita con solo desplazar el Af7 a e8, lo que ahorra un caballo inútil. Ninguno de los reconstructores ha incurrido en ese error, y solo el alemán Gerard Prael ha coincidido con el original al situar el rey blanco en a6, como los autores, y el alfil blanco en e8, para ahorrar el Cc8, coincidiendo el resto de su posición con la de los autores. El resto de trabajos recibidos sitúan al rey blanco en a7 o en b7, y esa circunstancia obliga a resguardarlo de distintas formas, que son las únicas diferencias habidas con el original. Todos los trabajos recibidos responden a las exigencias de los datos facilitados en todas sus defensas y mates, y solo la posición de Karol Mlynka pierde la defensa 1...Ab2, pero, en contrapartida, es la más económica de todas (9-10). Coinciden de pleno en sus trabajos Jordi Breu e Imanol Zurutuza (9-11). Buenos también los envíos de Hans Nieuwhart (9-12) y de Antonio Garofalo (9-13), cuya única diferencia es que este incorpora un Pnb6, que al parecer no es necesario, y se supone que su presencia responde a no evidenciar la clave, pues en el planteo el rey blanco, en a7, está expuesto a un jaque sin respuesta prevista. Mi felicitación a los seis sagaces reconstructores por sus buenos trabajos, que mejoran el original. Se propone a continuación la reconstrucción nº 9, cuyas pistas son:

Comins Mansfield
Gerald F. Anderson
The South-African Chessplayer,
1963 - 1^{er} premio



(9+14) #2

1.Cf7? (2.Ae6,Cc7#) 1...Txe3!

1.Cg4? (2.Ae6#)

1...Txd6 2.Cc7#, 1...Cf8 2.Cxf6#, 1...Ac4 2.dxc4#, 1...Ac5 2.Txc5#, 1...Txe3 2.Cxe3#, 1...De4 2.dxe4#, 1...Ac3!

1.Cc4! (2.Cc7#)

1...Tc6 2.Ae6#, 1...Axc4 2.dxc4#, 1...Axd6 2.Cc3#, 1...Txe3 2.Cxe3#, 1...Ta7 2.Cb6#.

Como todos los reconstructores podrán comprobar, se trata del tema Barnes, combinado con el Pseudo Le Grand. No ofrecerá excesivas dificultades su reconstrucción.

Las soluciones deberán enviarse, antes del 28 de febrero de 2015, a José Antonio Coello Alonso: <jantoniocoello@gmail.com>.

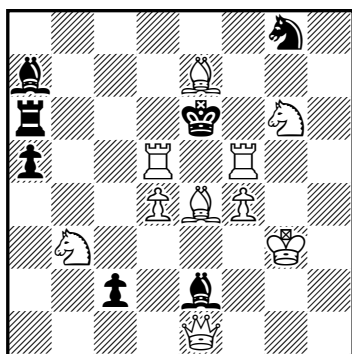
Ejercicio de restauración (7)

José Antonio Coello Alonso

Han sido ocho las restauraciones que me han llegado en este ejercicio, y nunca ha habido tanta disparidad de criterios entre nuestros restauradores para conseguir los mismos resultados, ya que todas corrigen el problema original y solo tres han sido coincidentes. Curiosamente, ninguna ha coincidido con la mía, que ha resultado ser la más económica, aunque, como dije en su presentación, no respeta en su integridad la solución del autor, al perderse una variante secundaria en el ensayo, lo que no tiene excesiva importancia si se consigue el arreglo y con mejor economía.

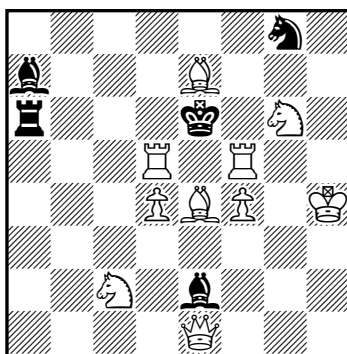
El diagrama **1** repite la posición del autor, que, como se decía, contiene cuatro soluciones, y el reto era, naturalmente, eliminar las tres no deseadas. El diagrama **2** reproduce mi versión, que arregla todo el desaguisado, pero pierde la defensa 1...Ab8 2.Cc5# en el ensayo, a cambio de darle otra, 1...Ta5 2.Td6#, en el juego real, ahorrando dos peones negros. Ninguno de los participantes ha tenido esta idea, pero sí han conseguido, de diferentes formas, el objetivo, aunque con peor economía. Las tres propuestas coincidentes las han enviado, Gaspar J. Perrone y R. Franceschini, que envían su trabajo conjunto, Jordi Breu e Imanol Zurutuza. La posición es: [B: Rg3, De1, Td5 y f5, Ae4 y e7, Cb3 y g6, PPd4 y f4 / N: Re6, Da7, Ta6, Ab2 y e2, Cg8, PPb7 y c3 (10-8)]. Ligeras variaciones basadas en el mismo esquema han remitido los amigos Gerald Prahl (11-8), Hans Nieuwhart (10-6), Luis Gómez (10-6) y Carlos A. Grassano (10-7), el único que ha coincidido conmigo en situar el rey blanco en h4, pero los cambios aportados le privan del ensayo. Con este ejercicio se demuestra de nuevo la diversidad de posibilidades que se pueden presentar para lograr un mismo objetivo. A ver si en el siguiente se consigue el mismo resultado, pues presiento que también dará mucho juego y mucho deleite a quien lo intente.

(1) Fritz Karge
Die Schwalbe, 1978



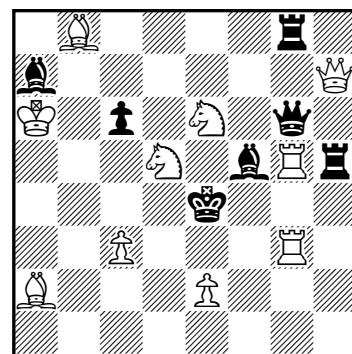
(10+7) C- #2

(2) Versión de J.A. Coello



(10+5) #2

(3) Marcel Segers
British Chess Magazine,
1934



(10+7) C- #2

La propuesta de arreglo está reflejada en el diagrama **3**. No es frecuente que a un compositor de la talla de Marcel Segers se le escape una demolición de estas características, pero está claro que no cuidó con esmero el acabado de este bello problema, cuyo arreglo ignoro que se haya hecho con

anterioridad. El estudio de su posición hace pensar que el autor pretendió realizar una estrategia de mates recíprocos entre las defensas de las piezas semiclavadas, entre el juego aparente y el real, de forma que si 1...Dxe6 o Axe6, 2.T3g4# (A) o 2.Cf6# (B). En el juego real estos mates resultan recíprocamente cambiados tras la clave, 1.De7! (2.Cc5#), y si 1...Dxe6 o Axe6, 2.Cf6# (B) o T3g4# (A). Pero no tuvo en cuenta que en las defensas del alfil existe un grave dual, 2.Ab1#, en las dos fases, lo que arruina el problema y es preciso evitar en el arreglo que se propone. Pero más ruinosa aún resulta la presencia de tres soluciones no deseadas que confirman el desafortunado acabado de la obra, muy impropio del laureado compositor. Estas soluciones son 1.Dxa7, con cuatro amenazas insalvables, 1.Dc7 con la doble amenaza 2.Df4 y 2.De5# y, más grave aún, 1.T3g4+ Axc4 2.Ab1#. Como se ve, hay mucha plancha para restaurar este ejercicio, que yo he conseguido a costa de algún movimiento y añadido de material, pero con feliz resultado. Es lo que propongo a los perspicaces seguidores de esta sección, deseándoles suerte y que alcancen con la tarea el mismo deleite que me produjo a mí su realización. La empresa no es fácil, pero sí instructiva y placentera. Mucha suerte.

Las posiciones propuestas deberán enviarse, antes del 28 de febrero de 2015, a José Antonio Coello Alonso: <jantoniocoello@gmail.com>.

Javier Rodríguez Ibrán Jubilee Tourney Luis Miguel González

The *Sociedad Española de Problemistas de Ajedrez* (SEPA) organizes a jubilee tourney for endgame studies to celebrate the 80th birthday of the Spanish composer Javier Rodríguez Ibrán. Judge: Javier Rodríguez Ibrán. No set theme. A maximum of three studies per composer and joint compositions are allowed. Submission deadline: 31.05.2015.

Three money prizes will be awarded: 1st classified: 150 euro; 2nd classified: 100 euro; 3rd classified: 50 euro, as well as other prizes, honourable mentions and commendations. The preliminary award of the tourney will be sent to participants by e-mail and will be published in *Problemas* (January 2016).

Send your original endgame studies to the tourney director Luis Miguel González (Spain): <lmgl2006@yahoo.es>.

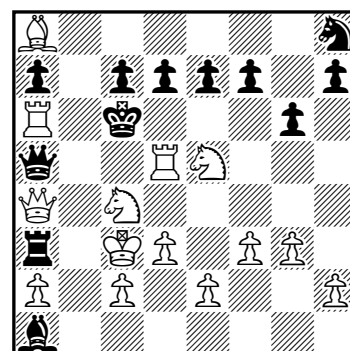
Véase también el recuadro de la página 214.

Un problema inédito del tipo “añada piezas” Joaquim Crusats

En el campo del retroanálisis la estipulación del tipo “añada esto y aquello” típicamente pide añadir determinadas piezas en el tablero de manera que ciertas condiciones explícitas se cumplan. Por ejemplo: “añada el rey negro de manera que esté en situación de jaque mate” o bien “añada un peón de manera que haya un jaque mate en dos jugadas”. En cualquier caso, la condición que siempre está implícita es que solamente se pueden añadir piezas de tal manera que la posición resultante sea legal (y aquí es donde interviene el análisis retrógrado). Como siempre que aparecen temas relacionados con el retroanálisis, emplazamos al lector interesado en adquirir más conocimientos sobre el tema a visitar la correspondiente página web del “The Retrograde Analysis Corner”.

En esta ocasión presentamos un problema inédito (1), pensado principalmente para solucionistas primerizos, enviado amablemente por nuestro lector A. Frolkin. Se trata de añadir las piezas necesarias para que la posición sea legal. Las soluciones se deben enviar a la dirección de correo habitual (sepa.problemas@gmail.com) y serán publicadas en el próximo número del boletín.

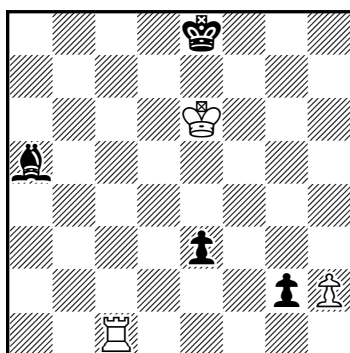
(1) Andriy Frolkin
Original



(14+12)

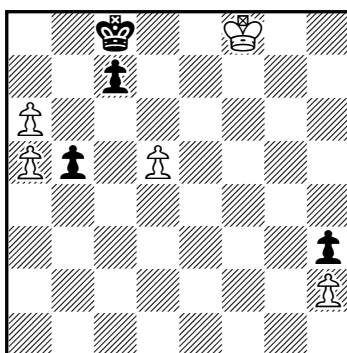
Añada las piezas necesarias

(1) Friedrich Amelung
Wiener Schachzeitung, 1902



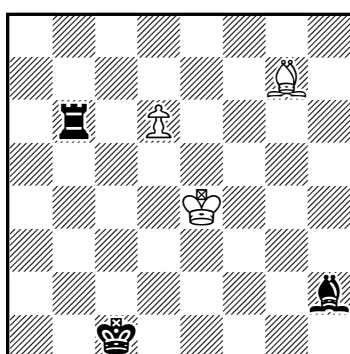
(3+4) =

(2) Hans Fahrni
Deutsches Wochensc., 1922



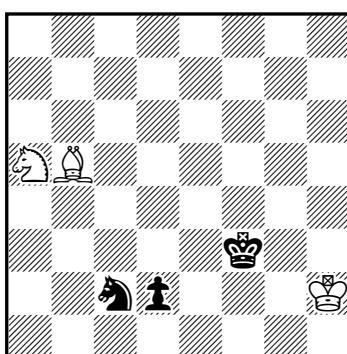
(5+4) =

(3) Leonid I. Kubbel
Listok S.K.P., 1921



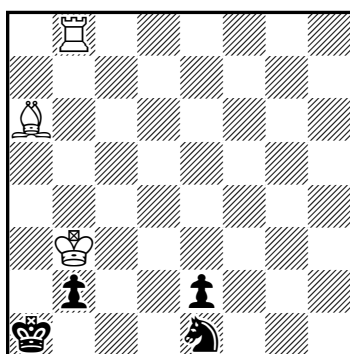
(3+3) =

(4) Jesper Jespersen
Nationaltidende, 1890



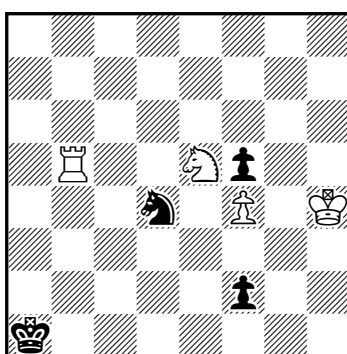
(3+3) =

(5) Vassily N. Platov
Mikhail N. Platov
Bohemia, 1906
2°-5° premio *ex-aequo*



(3+4) =

(6) Vassily N. Platov
Mikhail N. Platov
La Stratégie, 1907



(4+4) =

3.Txb2 e1D 4.Tb1+ Ra2 5.Ta1+ Rxa1=. Una bonita posición final de ahogado.

(6) Vasily y Mikhail Platov, La Stratégie, 1907: 1.Ta5+ Rb1 2.Cf3!! Cxf3+ 3.Rg3 f1D 4.Ta1+ Rxa1=. Un ahogado inesperado, puesto que el rey goza de gran libertad en la posición inicial.

Selección de finales

Pedro Cañizares

(1) Friedrich Amelung, Wiener Schachzeitung, 1902: 1.Rf5 e2 2.Rg4 e1D 3.Txe1+ Axe1 4.Rh3 g1C+ 5.Rg2 Ce2 6.Rf1=. Nada, en la posición inicial, sugiere el inesperado desenlace del final.

(2) Hans Fahrni, Deutsche Wochenschach, 1922: 1.Re7 b4 2.d6 cxd6 3.Rxd6 b3 4.Rc6 Rb8 5.Rb6 b2 6.a7+ Ra8 7.Ra6 b1C [7...b1D=; 7...b1T=; 7...b1A 8.Rb6 Ae4 9.Rc5 Rxa7 10.Rd4 Ag2 11.Re3 Ra6 12.Rf2 Rxa5 13.Rg1 Rb4 14.Rf2 Rc3 15.Rg1 Rd2 16.Rf2 Rd3 17.Rg1 Re3=] 8.Rb6 Cd2 9.Rc5 Cf3 10.Rd5 Cxh2 11.Re4 Cg4 12.Rf3 h2 13.Rg2=. Un estudio extraordinario, que combina una bonita maniobra para provocar el ahogado con la maniobra Reti, para llegar a detener a tiempo al peón negro de h2.

(3) Leonid I. Kubbel, Listok S.K.P., 1921: 1.Ae5 Tb4+ 2.Rd5 Tb5+ 3.Rc6 Txe5 4.d7 Te6+ 5.Rb7 Td6! 6.Rc8! Tc6+ 7.Rb7 Tc7+ 8.Ra8! Txd7=. Una versión mejorada del estudio de los hermanos Platov, añadiéndole más jugadas y contenido.

(4) Jesper Jespersen, Holte Nationaltidende, 1890: 1.Ae8 Rg4 2.Ad7+ Rf4 3.Ag4! Rxg4 4.Cc4 d1D 5.Ce3+ Cxe3=. Un estudio muy bello, con unas delicadas maniobras de alfil y caballo para provocar el ahogado.

(5) Vasily y Mikhail Platov, Bohemia, 1906, 2°-5° premio *ex-aequo*: 1.Ad3 Cxd3 2.Rc2 Cc1

Jubileo Javier Rodríguez Ibrán

La Sociedad Española de Problemistas de Ajedrez (SEPA) organiza un torneo de estudios de finales para celebrar el 80 aniversario del compositor español Javier Rodríguez Ibrán. Juez: Javier Rodríguez Ibrán. Tema libre. Un máximo de tres entradas por compositor, y las obras conjuntas son permitidas. Fecha límite 31.05.2015.

Se ofrecen tres premios en metálico: 1^{er} clasificado: 150 euros, 2^o clasificado: 100 euros, 3^{er} clasificado: 50 euros, así como otros premios, menciones honoríficas y recomendaciones. El veredicto preliminar será enviado por correo electrónico a todos los participantes y se publicará en el boletín (enero de 2016).

Envío de originales al director del torneo Luis Miguel González <lmgl2006@yahoo.es>.

The traceability of forward moves in chess composition

Joaquim Crusats

Let us define a *traceable move* (TM) in a given legal *diagram position* (DP) as a playable forward chess move which can be uniquely determined by conventional retroanalysis from the position arising immediately after it has been played. If we now look at the same move from the perspective of the resulting diagram position (DP + 1 ply), the TM becomes what we already know as a *unique retro move* (URM). This equivalence can be expressed in the following way:

$$\text{TM (DP)} \equiv \text{URM (DP + 1 ply)}$$

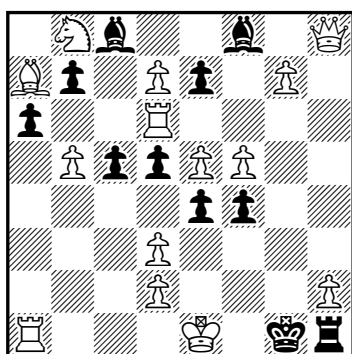
The definition of a TM above would be nothing more than a matter of semantics were it not for the following interesting property derived from the perspective change:

“In a DP there can only exist one URM, but multiple TMs.”

Taking into consideration this basic fact, a new possibility for chess composition automatically emerges: more than one classical style retro problem, each one having its own URM, can be twinned into a single DP in such a way that each URM happens to be a different TM of the same DP. In this way, a sort of zero-position is created that can be defined as a “TM n” problem, i.e. a DP in which n different TMs exist. By default, any possible legal move by White in a TM problem can be a priori played as the emphasis is put on the retroanalysis after it has been made.

TM problems open new avenues for orthodox composition of retroanalytical chess problems. Not only new record tasks can be envisaged, but by linking the TMs thematically among them, otherwise impossible retro themes can be invented too. Since TMs constitute a subset of all the possible moves in any given legal DP, there are endless ways to establish artistical links between them. In this regard, TMs which are not thematic can be considered to cook the problem, and tries also become possible. The simple problems 1, 2, and 3 below are intended to illustrate the TM concept.

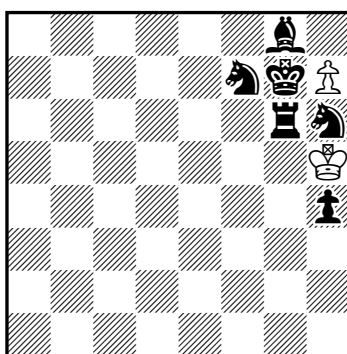
(1) Joaquim Crusats
Original



(14+11)

TM 3

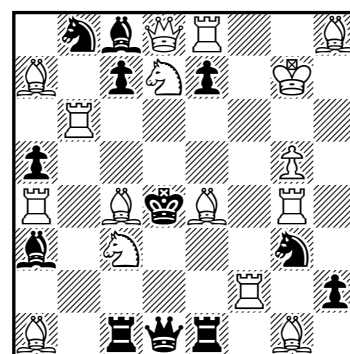
(2) Joaquim Crusats
Original



(2+6)

TM 4

(3) Joaquim Crusats
Original



(16+12)

TM 60

Solutions. (1) 1.0-0-0+ (castling); 1.g8=R+ (promotion); 1.bxc6 e.p.+ (en passant capture); in the resulting position: -1.c6+? but White must provide for a possible last move for Black, this fact leaving the e.p capture as the only possibility, so retract: -1.bxc6 e.p.+ c7-c5 -2.Rb6-d6+ d6-d5 etc; castling + promotion + e.p. capture = Valladao task; (2) 1.h8=Q+; 1.h8=R; 1.h8=B+; 1.h8=S AUW; (3) maximum number of TMs (promoted units and checking TMs allowed)?

More interesting examples of TM problems (especially with non-checking TMs) together with a more in-depth discussion of the possibilities offered by the traceability concept will be presented in a future article in this bulletin. A TM problem tourney will also be announced in due time.

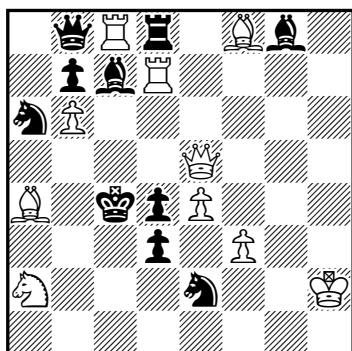
Fruitful discussions with A. Frolkin are gratefully acknowledged.

Obra inédita de Efrén Petite (III)

José Antonio Coello Alonso

(43) Efrén Petite

Original

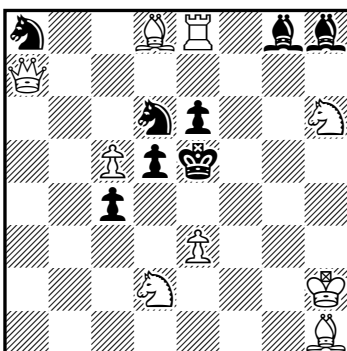


(10+10)

#2

(44) Efrén Petite

Original

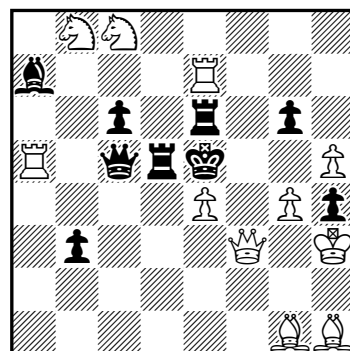


(9+8)

#2

(45) Efrén Petite

Original

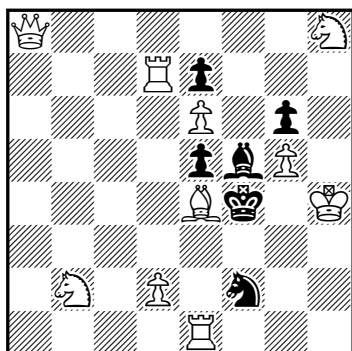


(11+9)

b) ♖c5↔♜d5 #2

(46) Efrén Petite

Original

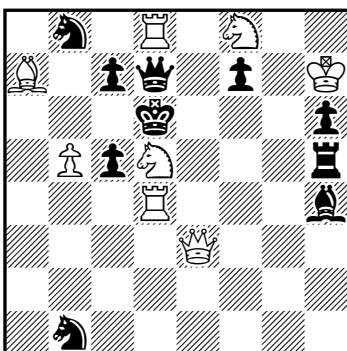


(10+6)

#2

(47) Efrén Petite

Original

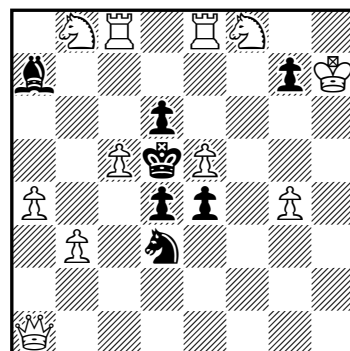


(8+10)

#2

(48) Efrén Petite

Original



(11+7)

b) ♗a7↔♙g7 #2

Más originales inéditos de Efrén Petite serán presentados en próximos números del boletín.

Soluciones: (43) 1.Ad6? [2.Db5#] 1...Cc5 2.Dxc5#, 1...Cc3!; 1.Td6? [2.Db5#] 1...Cc3 2.Dxd4#, 1...Cc5!; 1.f4! [2.Db5#] 1...Cc3 2.Dxd4#, 1...Cc5 2.Dxc5#, 1...Ad5 2.Dxd5#. (44) 1.De7! [2.Dxd6#] 1...Cd~ 2.Dg5#, 1...Ce4 2.Cf3#, 1...Cf5 2.Cg4#, 1...Cf7 2.Dxe6#. (45) a) 1.hxg6! [2.Df5#] 1...Td3 2.Cxc6#, 1...Dc3 2.Cd7#; b) 1.g5! [2.Df6#] 1...Tc3 2.Cd7#, 1...Dd3 2.Cxc6#, 1...Dxe4 2.Dxe4#. (46) 1.Tf1? [2.Cd3,Txf2#] 1...Axe4!; 1.Df8? [2.Cxg6#] 1...Cxe4!; 1.Td4! bloqueo, 1...C~ 2.C(x)d3#, 1...Cxe4 2.Tf1#, 1...A~ 2.Cxg6#, 1...Axe4 2.Df8#, 1...exd4 2.Db8#. (47) 1.Td3! [2.Axc5#] 1...Ca6 2.Txd7#, 1...f6+ 2.De7#, 1...f5+ 2.Ce7#. (48) a) 1.Cc6? [2.Dxd4#] 1...Axc5!; 1.Ce6! [2.Dxd4#] 1...Cb2 2.Cf4#, 1...Axc5,dxc5 2.Cc7#, 1...Rxe5 2.Dxd4#, 1...dxe5 2.Tcd8#; b) 1.Cc6? [2.Dxd4#] 1...Axe5!; 1.Cc6! [2.Dxd4#] 1...Cb2 2.Cb4#, 1...Axe5,dxe5 2.Ce7#, 1...Rxc5 2.Dxd4#, 1...dxc5 2.Ted8#.

Sociedad Española de Problemistas de Ajedrez (SEPA)

Junta Directiva. Presidente: Pedro Cañizares Cuadra; Vicepresidente: José Antonio Coello Alonso; Secretario: Imanol Zurutuza; Tesorero: Joaquim Crusats; Vocales: José Miguel Plantón y Luis Miguel Martín.

web: <http://sepa64.blogspot.com.es>, sepa.problemas@gmail.com

Revista Problemas, Boletín de la Sociedad Española de Problemistas de Ajedrez (SEPA): Editor: José Antonio Coello Alonso; Ayudante de edición y corrector de estilo: Imanol Zurutuza; Compaginador: Joaquim Crusats; Colaboradores: Pedro Cañizares, Luis Miguel Martín, José Miguel Plantón, Jordi Breu y Joaquín Pérez de Arriaga.

© Sociedad Española de Problemistas de Ajedrez (SEPA), España 2013.

Si desea recibir *Problemas* de forma gratuita, envíe un correo electrónico sin texto a <sepa.problemas@gmail.com> con la palabra "suscripción" en el asunto. Ejemplar de distribución gratuita.