



96

JÚN
2016

Založené 1984
Zväzok IX.

Founded 1984
Volume IX.

Annual subscription (4 numbers): 16 €
Additional 4 € for mail

OBSAH

CONTENTS

Marianka 2016	34
Juraj Brabec: Čo som robil v nedávnej minulosti	35
Okienko do sveta	41
Slovenská zásielka na 10. svetovú súťaž	47
Originály.....	48
Výsledky skladateľských súťaží	55
PAT A MAT 2014-2015 štúdie	55
Marek Kolčák: Bratislava a Atény	59
PAT A MAT tourneys	64
Zoznam podporovateľov PAM	64

PAT a MAT

ČASOPIS KOMPOZIČNÉHO ŠACHU
CHESS COMPOSITION MAGAZINE
ЖУРНАЛ ШАХМАТНОЙ КОМПОЗИЦИИ



MARIANKA 2016



8. ročník Medzinárodného festivalu kompozičného šachu sa uskutoční v Marianke pri Bratislave od stredy večera do nedele poludnia v dňoch

17. 8. 2016 – 21. 8. 2016

Program bude pozostávať z tradičných aktivít: skladateľské turnaje (4 bleskové, jeden 30-dňový o Pohár festivalu), dve riešiteľské súťaže, bloky prednášok a každovečerné filmy.

Tradičný výlet je tohto roku naplánovaný na piatok popoludní do hrobky Chátama Sofera v Bratislave.

Na sobotu dopoludnia zvoláva SOKŠ valné zhromaždenie, na ktorom sa uskutočnia voľby nových riadiacich orgánov.

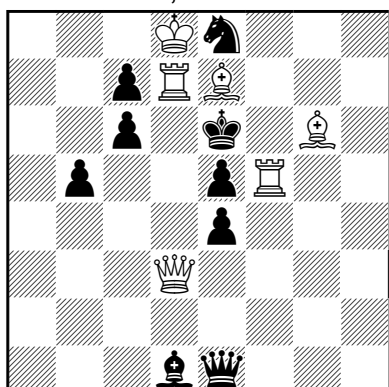
Podrobný program a ďalšie informácie nájdete na stránke SOKŠ:

<http://festival.soks.sk/>

Prihláste sa čím skôr na emailovej adrese: peter.gvozdjak@gmail.com.

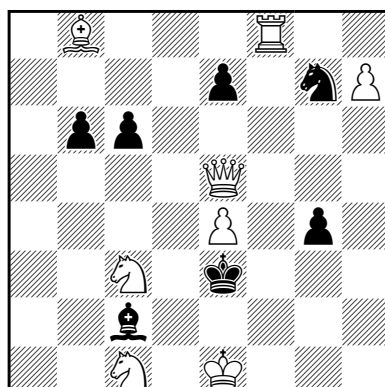
ORIGINÁLY

Daniel Papack
Berlín, Nemecko



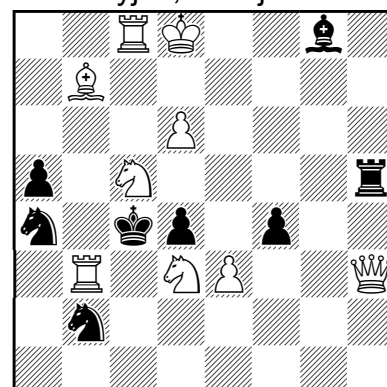
153 #2 (6+9)

Emil Klemanič
Pezinok



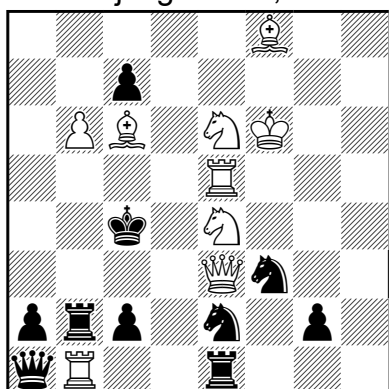
154 #2 (8+7)

**Anatolij Vasilenko a
Mark Basistyj**
Kyjev, Ukrajina



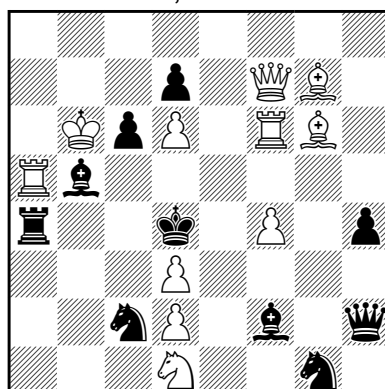
155 #2 (9+8)

**Viačeslav Piľčenko a
Valerij Šaňšin**
Suchoj log a Tula, Rusko



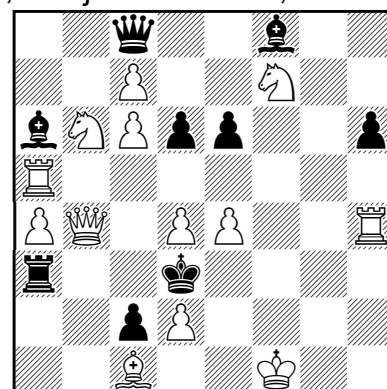
156 #2 (9+10)

Givi Mosiashvili
Rustavi, Gruzínsko



157 #2 (11+10)

**Mykola Čerňavskij a
Charles Ouellet**
Ľvov, Ukrajina a Montreal, Kanada



158 #2 (13+9)

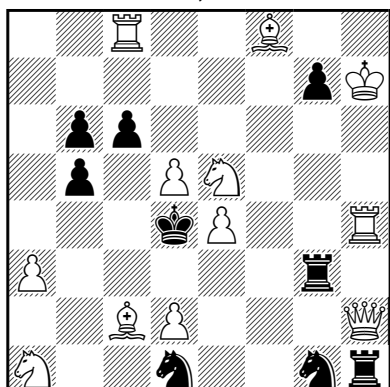
■ **153:** 1. ♖h3? A hr. 2. ♜f3# B, 2. ♜f6# C, 2. ♙f7# D, 1... ♙g4 2. ♖b3#, 1... ♗d6! a, 1. ♜f3! B hr. 2. ♙f7# D (2. ♖h3?? A), 1... ♗d6 a 2. ♜f6# C, 1... ♙:f3 2. ♖b3#, 1... e:f3 2. ♖f5#, 1... ♗f6 2. ♜:f6#. Originelle ABCD-Variation mit Anti-Droh-Reversal und Dombrowskis. (autor)

■ **154:** 1. ♘3e2? hr. 2. ♖d4# A, 2. ♖f4# B (2. ♖g3+? C ♙:e4!), 1... ♗e6! c, 1. ♜d8? hr. 2. ♖f4# B, 2. ♖g3# C (2. ♖d4+? A ♙f3!), 1... ♗h5! a, 1. ♘1e2? hr. 2. ♖g3# C, 2. ♖d4# A (2. ♖f4+? B ♙d3!), 1... ♗f5! b, 1. h8♖! hr. 2. ♖h6#, 1... ♗h5 a 2. ♖d4# A, 1... ♗f5 b 2. ♖f4# B, 1... ♗e6 c 2. ♖g3# C. Napriek premene v prvom ťahu, ktorú rozhodca L. P. nemá rád, som sa rozhodol pre túto verziu, lebo tu obsah sedí ako... Cyklus hrozieb s cyklickým rovnorodým antiduálom. V riešení zdvojený cyklický Hannelius s nulovou fázou. Aj bez pešiaka e7 by to bolo korektné, ale nechcem pokus ♖d6 s vyvrátením ♗f5. Radšej viac dreva a menej bočného obsahu. (autor)

■ **155:** 1. ♖f1? hr. 2. ♘:b2# B, 2. ♘e5# A, 1... d:e3 2. ♖:f4#, 1... ♗:d3 2. ♖:d3#, 1... ♗:c5! b, ♜:c5! a, 1. ♖g2? hr. 2. ♙a6#, 1... ♜:c5 a 2. ♖:g8#, 1... ♗:c5 b 2. ♖c2#, 1... d:e3 2. ♖e4#, 1... ♗c3 2. ♘:b2#, 1... f3!, 1. e4! hr. 2. ♙a6#, 1... ♜:c5 a 2. ♘e5# A, 1... ♗:c5 b 2. ♘:b2# B, 1... ♗c3 2. ♘:b2#. Žuk theme in an indirect battery mechanism. (autori)

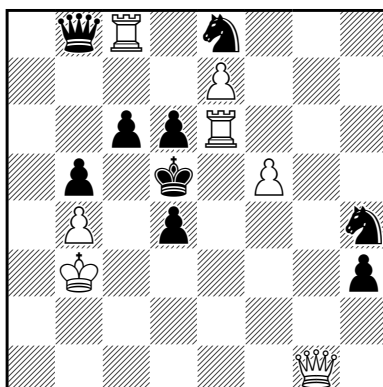
■ **156:** 1. ♙a3? hr. 2. ♜c5# A, 1... ♜:b6 a 2. ♙d5# B (2. ♜c5?), 1... c:b6 2. ♘d6#, 1... ♜b:b1!, 1. ♘:c7? hr. 2. ♙d5# B, 1... ♜:b6 a 2. ♘d6# (2. ♙d5?), 1... ♜d1!, 1. ♘d4! hr. 2. ♙d5# B, 1... ♜:b6 a 2. ♜c5# A (2. ♙d5?), 1... ♗c3 2. ♖:c3#, 1... ♗e:d4 (♗f4) 2. ♖c3#, 1... ♗f:d4 (♗:e5) 2. ♘d2#, 1... ♜b5 2. ♙:b5#. 10th WCCT theme with change pinned white piece, le Grand, Dombrowskis effect, theme B with changed mates 3×1. (autori)

Miroslav Svítek
Mělník, Česko



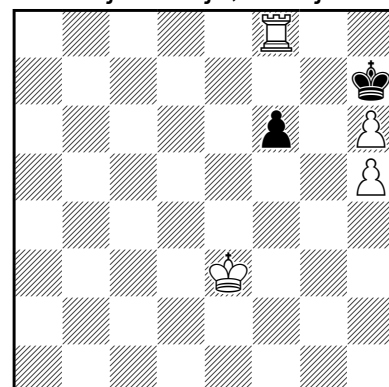
159 #3 (12+9)

Daniele Gatti
San Fermo della Battaglia
Taliansko



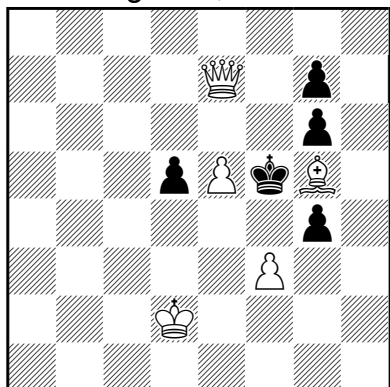
160 #3 (7+9)

Alexandr Caplin
Malaja Rosija, Ukrajina



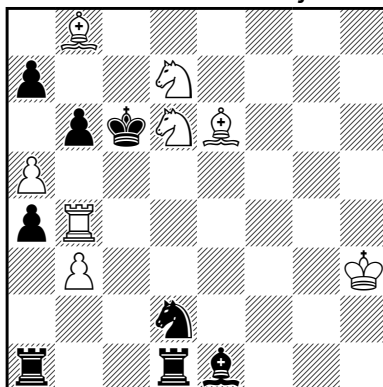
161 #4 (4+2)

Vladimir Kožakin
Magadan, Rusko



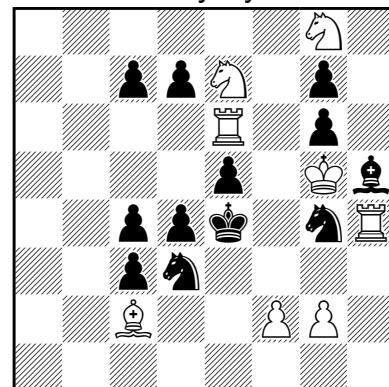
162 #4 (5+5)

O. Mihalčo a M. Marand'uk
Slovensko a Ukrajina



163 #7 (8+8)

Zoltán Labai
Veľký Kýr



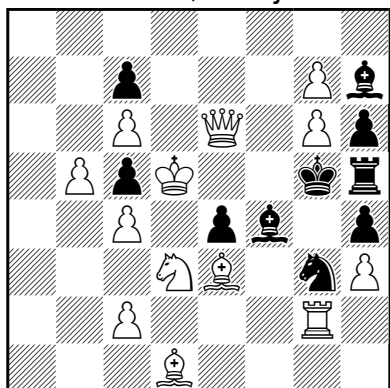
164 s#2 (8+12)

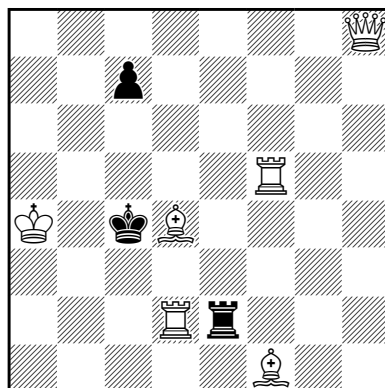
■ 157: 1. ♖b2? hr. 2. ♜f5# **A**, 1... ♙:d3 a 2. ♜e6# **B**, 1... ♜f3!, 1. ♖c3! hr. 2. ♜e6# **B**, 1... ♙:d3 a 2. ♜f5# **A**, 1... ♜f3 2. ♖e2#, 1... ♚:f4 2. ♜:f4#. Tema le Grandov v batarejnom ispolnenii. (autor)

■ 158: 1. ♜d5? hr. 2. ♚:a3#, 1... ♚b3 2. ♚:b3#, 1... ♚c3 2. ♚:c3#, 1... ♚a3~ 2. ♚b3#, 2. ♚c3#, 1...e:d5! a1, 1.d5? **A** hr. 2. ♜h3#, 1...e:d5 a1 2. ♜:d5#, 1...e5! b1 (2. ♜d5??), 1.e5? **B** hr. 2. ♚:a3#, 1... ♚b3 2. ♚:b3#, 1... ♚c3 2. ♚:c3#, 1... ♚a3~ 2. ♚b3#, 2. ♚c3#, 1...d:e5 b2 2. ♖:e5#, 1...d5! a2 (2. ♖e5??), 1. ♜e5! hr. 2. ♜h3#, 1... ♙c4 2. ♚:c4#, 1...d:e5 b2 2. ♖:e5#. Units of the same type, pawns in the present case, changing color from one phase to another when playing on the same square. (autori)

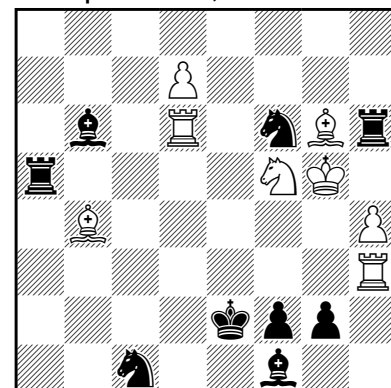
■ 159: (1... ♜f3 2. ♖:c6+ ♙c4 3. ♚e2#), 1. ♖g4? hr. 2. ♙:g7+ **A** ♙c4 (♙c5) 3. ♜:c6#, hr. 2. ♜:c6 hr. 3. ♙:g7# **A**, 2... ♚:g4 3. ♖b3# **B**, 2... ♚d3 3. ♚e5# **C**, 1... ♚:g4 2. ♖b3+ **B** ♙c4 3. ♜:c6#, 1... ♚d3 2. ♚e5+ **C** ♙c4 3. ♜:c6#, (1... ♚f3 (♜:a3) 2. ♚e5+ ♙c4 3. ♜:c6#, 1... ♙c4 2. ♜:c6+ ♙d4 3. ♙:g7#, 1... ♜f3 2. ♖b3+ ♙d4 3. ♜:c6# (3. ♚e2#), 1...b4 2. ♜:c6 hr. 3. ♙:g7#), 1...c5!, 1. ♖d3! hr. 2. ♖b3+ **B** ♙c4 3. ♜:c6 (3. ♖e5)#, hr. 2. ♜:c6 hr. 3. ♖b3# **B**, 2... ♚g4 3. ♚e5# **C**, 2... ♚d3 ♙:g7# **A**, 1... ♚g4 2. ♚e5+ **C** ♙c4 3. ♜:c6#, 1... ♚d3 2. ♙:g7+ **A** ♙c4 3. ♜:c6#, (1...c5 2. ♖b3+ ♙c4 3. ♖e5#, 1... ♙c4 2. ♜:c6+ ♙d4 3. ♖b3#, 1... ♜f3 2. ♖b3+ ♙d4 3. ♜:c6#, 1...b4 2. ♜:c6 hr. 3. ♖b3#). Dvojnásobný Šedejov cyklus s tematickými dvojitými hrozbami. (autor)

■ 160: 1...d3 2. ♚:e3 hr. 3. ♚:d3 (♚e4)#, 1... ♜c7 (♜g7) 2. ♚e1 hr. 3. ♚e4#, 2... ♜e6 3. ♚:e6#, 1. ♚e1? (1. ♚g4?) hr. 2. ♚e4# 1... ♜f6!, 1. ♚b1! hr. 2. ♚e4#, 1... ♜f6 2.e8 ♖ hr. 3. ♖:f6#, 2... ♜f6~ 3. ♚e4#, 2... ♜f5 3. ♚:f5#, 2...d3 3. ♚:d3#, 1...d3 2. ♚:d3#. Taliansky autor spracoval premenu ♖ v druhom ťahu spojenú s výberom úvodníka.

G. Koziura a V. Kopyl
 Poltava, Ukrajina

165 s#3 (13+10)

Oto Mihalčó
 Košice

166 s#7 (6+3)

b) ♖c7→f7

Sergej Smotrov
 Semipalatinsk, Kazachstan

167 s#19 (8+9)

■ **161:** 1. ♖f4! ♔:h6 2. ♖f7 ♔:h5 3. ♖:f6 ♔h4 4. ♖h6#, 2...f5 3. ♖:f5 ♔:h5 4. ♖h7#, 1...f5 2. ♖:f5 ♔:h6 3. ♖f7 ♔:h5 4. ♖h7#. Jednoduché poschodové echové maty. Miniatúrka.

■ **162:** 1. ♖e2! t., 1...g3 2. ♖d7+ ♔:e5 3. ♖d3 g2 4. f4#, 2...♔:g5 3. ♖:g4+ ♔h6 4. ♖h4#, 1...d4 2. ♖d7+ ♔:e5 3. f4+ ♔e4 4. ♖e6#, 1...g:f3+ 2. ♖:f3 d4 3. ♖f4 g5 4. ♖f7#. Nie zložitá mereďitka so štyrmi matmi, z ktorých je iba jeden modelový.

■ **163:** Priame 1. ♖:b6? a:b6 2. b4! (hr. 3.b5#) nevychádza pre 1...♖a3! Preto najprv treba 1. ♖e5+! ♔c5 2. ♖d3+ ♔c6 a až teraz 3. ♖:b6! a:b6 4. b4! (hr. 5.b5#) b:a5 5. ♖e5+ ♔c5 6. ♖d7+ ♔c6 7. b5#. Téma návratu ♖ pri predbežnom začlonení tretej rady. Modelový mat v logickej škole.

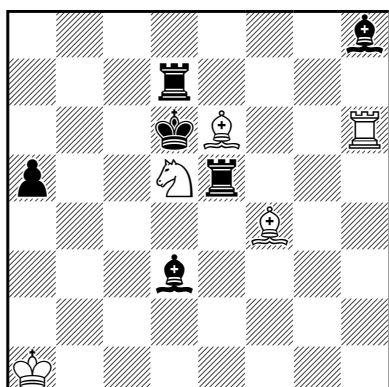
■ **164:** 1...d:e6 2. ♖f6+ g:f6#, 1. ♖d6? t., 1...c:d6 2. ♖f6+ g:f6#, 1...c5 2. ♖h6 g:h6#, 1...c6!, 1. ♖c6! t., 1...d:c6, d6 2. ♖f6+ g:f6#, 1...d5 2. ♖h6 g:h6#. Jednoduchá zámena obrán v dvojťahovom samomate od rozhodcu oddelenia samomatov PaM 2014-2015. Škoda, že sa autorovi nepodarilo „vykúzliť“ druhý variant aj v zdanlivej hre.

■ **165:** 1...e:d3 2. ♖:f4+ ♔:f4+ 3. ♖e5+ ♖:e5#, 1. ♖e5? ♖:e3!, 1. ♖e1! hr. 2. ♖f3+ e:f3 3. ♖f6+ ♔:f6#, 1...♖g8 2. ♖f3+ e:f3 3. ♖:f4+ ♔:f4#, 1...♖:e3 2. ♖e5+ ♔:g6 3. g8 ♖+ ♖:g8#. Aj ďalší samomat je ľahšieho žánru. Zdanlivá hra, pokus a riešenie s dvomi variantmi tvoria obsah tejto skladby, autormi uvádzaný druhý pokus 1.g:h7? ♖:e3! však nezapadá do obsahu.

■ **166:** a) 1. ♖c5! t., c6 2. ♖h6 ♔c3 3. ♖d4+ ♔c4 4. ♖a1 c5 5. ♖d4+ c:d4 6. ♖d2 d3 7. ♖a2+ ♖:a2#, b) 1. ♖a7! t., f6 2. ♖fd5 f5 3. ♖5d4+ ♔c3 4. ♖4d3+ ♔c4 5. ♖g8+ ♖e6 6. ♖c8+ ♖c6 7. ♖a6+ ♖:a6#, 2...♔c3 3. ♖5d3+ atď. V obidvoch pozíciách biely donúti čiernu vežu matovať na a-stĺpci. V skladbe nachádzame modelové zakončenia, návrat, odviazanie čiernej veže, ako i pekne pointované ťahy bieleho strelca na a1 a a7.

■ **167:** 1. ♖e3+? ♖:e3+ 2. ♖:f6, 1. ♖d2+ ♔e1 2. ♖d5+ ♔e2 3. ♖g3+ ♔e3(f3) 4. ♖e4+ ♔e2 5. ♖c3+ ♔e1 6. ♖b5+ ♔e2 7. ♖d2+ ♔e1 8. ♖b2+ ♔d1 9. ♖c2+ ♔e2 10. ♖b1+! ♔d1 11. ♖d2+ ♔e1 12. ♖d5+ ♔e2 13. ♖c3+ ♔e1 14. ♖e4+ ♔e2 15. ♖g3+ ♔e3(f3) 16. ♖f5+ ♔e2 17. ♖d2+ ♔e1 18. ♖d6+ ♔e2 19. ♖e3+ ♖:e3#, 10. ♖h7+? ♔d1 11. ♖d2+ ♔e1 12. ♖d5+ ♔e2 13. ♖c3+ ♔e1 14. ♖e4+ ♔e2 15. ♖g3+ ♔e3(f3) 16. ♖f5+ ♔e4!. Logický samomat, v ktorom uskutočnenie hlavného plánu 1. ♖e3+ ♖:e3# viazne kvôli postaveniu bieleho strelca na g6. Biela veža a jazdec uskutočnia dlhý manéver s návratom do pôvodnej pozície, v rámci ktorého má biely strelec v desiatom ťahu možnosť premiestniť sa na b1, alebo h7. Správna je však iba jedna možnosť, pretože pri premiestnení na h7 dochádza v 16.-tom ťahu k prerušeniu jeho pôsobnosti na pole e4. Práve táto skutočnosť radí tento samomat vysoko nad podobné logické samomaty, v ktorých uskutočnenie hlavného plánu je podmienené nepatrnou zmenou voči základnej pozícii. Keďže zatiaľ nedisponujeme prostriedkami na odskúšanie korektnosti takto dlhých viaccameňových skladieb, ostáva už len dúfať, že vydrží aj korektnosť tejto vynikajúcej skladby.

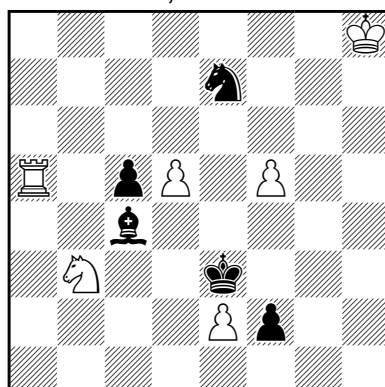
Jaroslav Štůň
Snina



168 h#2 (5+6)

4.1.1...

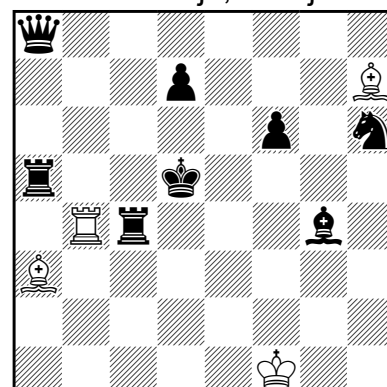
Georg Pongrac
Wien, Rakúsko



169 h#2 (6+5)

b) ♔e3→f6

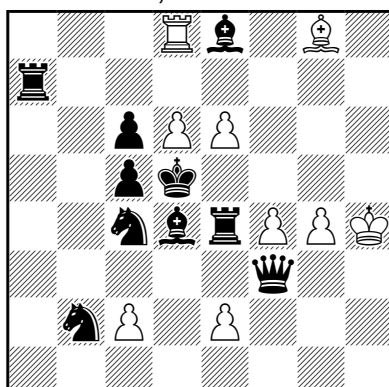
Dmitrij Grinčenko
Jasinovataja, Ukrajina



170 h#2 (4+8)

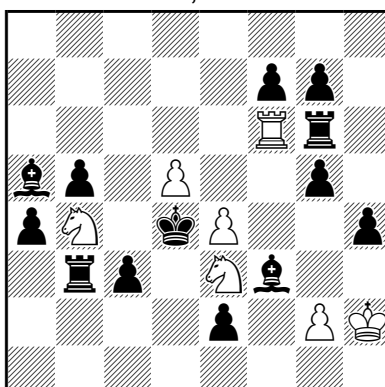
4.1.1...

Abdelaziz Onkoud
Stains, Francúzsko



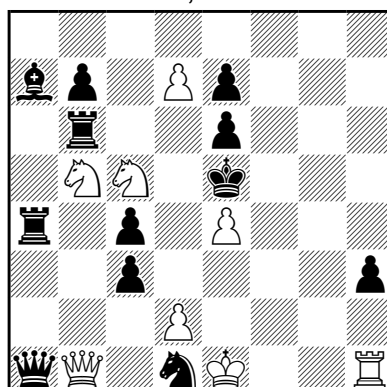
171 4.1.1... h#2 (9+10)

Michal Dragoun
Praha, Česko



172 4.1.1... h#2 (7+13)

Mario Parrinello
Marcaria, Taliansko



173 2.1.1... h#2 (8+12)

■ 168: I. 1. ♔b5 ♕c1 2. ♔c6 ♕a3#, II. 1. ♖c7 ♕g5 2. ♖c6 ♕e7#, III. 1. ♔c6 ♖c3 2. ♖c5 ♕d5#, IV. 1. ♔c5 ♖h4 2. ♔d4 ♕e3#. Neštandardné HOTF. V prvej dvojici riešeni matuje ♕f4 po dvoch ťahoch, pričom čierny tiež ťahá dvakrát tou istou figúrou, ktorá blokuje c6. Druhá dvojica riešeni má výrazné maty dvojšachom ťahom strelca, ktorého v mate podporuje biely jazdec.

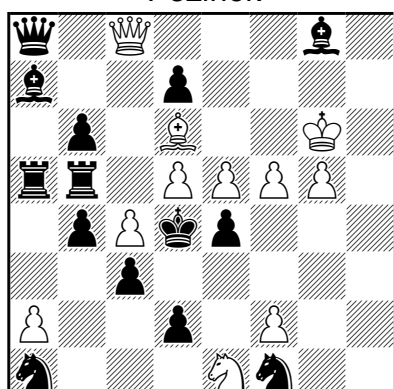
■ 169: a) 1. ♖:d5 ♖:c5 2. ♖f4 ♖e5#, b) 1. ♔:d5 ♖:c5 2. ♔f7 ♖e4#. Zrozumiteľná téma prvých ťahov oboch strán na tých istých poliach je ozdobená dvojicou modelových matov.

■ 170: I. 1. ♔d4 ♖b3 2. ♖e5 ♖d3#, II. 1. ♔e5 ♖:c4 2. ♖d5 ♖e4#, III. 1. ♖f7 ♖b6 2. ♖e5 ♖d6#, IV. 1. ♔e6 ♖b7 2. d5 ♖e7#. Štyri echové modelové maty. Rovnaká štvorica sa nachádza v skladbe Anders Lundström & Christer Jonsson, Thema Danicum 1981, 1SV5/8/2s5/2vk4/8/4p3/K7/5S2, h#2, 4.1.1.1, riešenia 1. ♖c4 ♖e8 2. ♖d4 ♖e5#, 1. ♔b7 ♖d8+ 2. ♔c6 ♖d6#, 1. ♔e4 ♖f8 2. ♖d5 ♖f4#, 1. ♔d4 ♖:c6 2. ♖d5 ♖c4#. Avšak geometria matov je odlišná.

■ 171: I. 1. ♖e7 d7 2. ♔d6 d:e8♖#, II. 1. ♖f7 e:f7 2. ♔e6 f:e8♖#, III. 1. ♖d3 e:d3 2. ♖:d6 c4#, IV. 1. ♖d3 c:d3 2. ♖:e6 e4#. Promotions en ♖♖ avec mats sur la même case e8. Sacrifices sur la même case d3 par couple ♖f3/♖b2. Jeu sur les mêmes cases d6/e6 par le ♔ et le couple ♖e4/♖c4. Mats sur les cases évacuées par le couple ♖e4/♖c4. Jeu du ♔ sur les cases évacuées par le couple ♖d6/♖e6. Mats aidés du Futur. (autor) HOTF s výrazne odlišnou stratégiou v dvoch dvojiciach riešení.

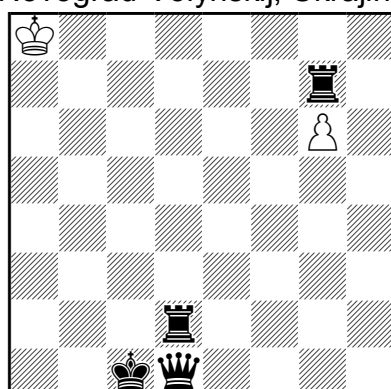
■ 172: I. 1. ♔:e3 ♖c2+ 2. ♔f2 ♖:f3#, II. 1. ♔e5 ♖c6+ 2. ♔:f6 e5#, III. 1. ♔:e4 ♖e6+ 2. ♔f4 ♖d3#, IV. 1. ♔c5 ♖c6+ 2. ♔:b4 ♖c2#. Čtyřprvkový Zilahi pouze s hrou černého krále, který bere tematicke kameny dvakrát v prvním, dvakrát v druhem tahu. (autor)

Emil Klemanič
Pezinok



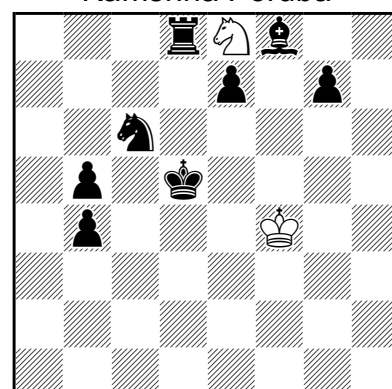
174 h#2 (11+14)
4.1.1...

Olexandr Caplin
Novograd-Volynskij, Ukrajina



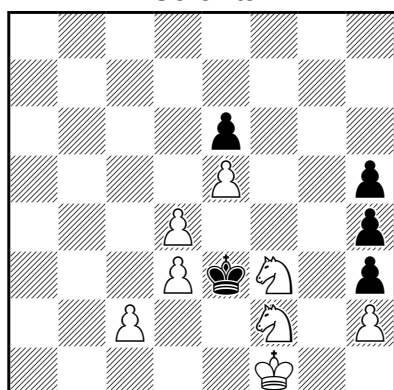
175 h#3 (2+4)
2.1.1...

Peter Slávik
Kamenná Poruba



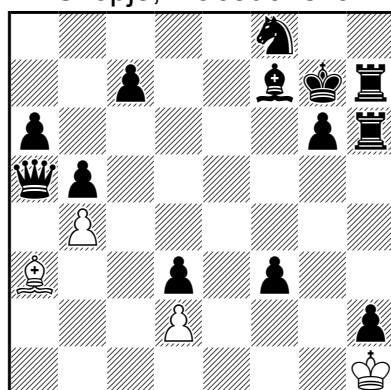
176 h#3 (2+8)
b) ♖e8, c) ♜e8

F. Abdurahmanović a L. Packa
Sarajevo, Bosna a Hercegovina,
Galanta



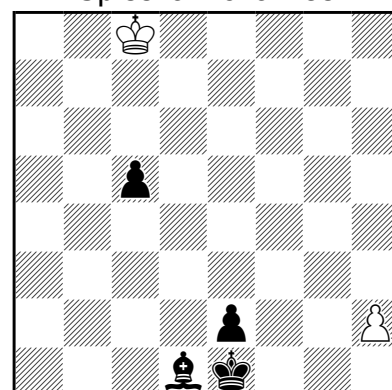
177 h#4* (8+5)

Zlatko Mihajloski
Skopje, Macedónsko



178 h#4,5 (4+13)

J. Kovalič a I. Bandžuch
Spišská Nová Ves



179 h#5,5 (2+4)
b) ♖d1→g5, c) ♜h2→f2

■ 173: I. 1. ♘f2 0-0 2. ♘:e4 ♖:e4# (1... ♜f1?), II. 1. ♜d6 ♜f1 2. ♜:d7 ♘:d7# (1...0-0?). Má biely urobiť rošádu alebo nie? Rozhodnutie závisí od toho, ktorú líniu čierne skryte otvorí v prvom ťahu, takže po nesprávnom výbere prvého bieleho ťahu by matujúci kameň ostal priviazaný.

■ 174: I. 1. c2 e6 2. ♖c3 ♖e5#, II. 1. e3 c:b5 2. ♖e4 ♖c4#, III. 1. b3 ♖a3 2. c2 ♖b2#, IV. 1. ♖e6 ♖h8 2. e3 ♖h4#. HOTF, kde prvé ťahy čierneho sú druhými v druhej dvojici. Dvojice sa prelínajú aj matmi po líniách. Konštrukcia na hrane, ale námet sa ukázal náročnejším, ako pôvodne vyzeral. (autor)

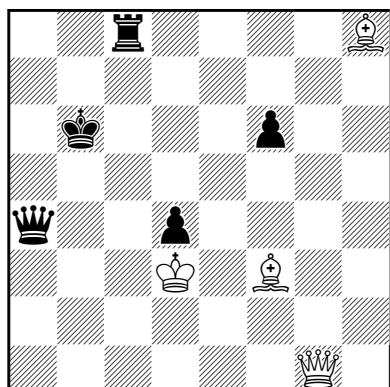
■ 175: I. 1. ♜h7 g:h7 2. ♜c2 h8 ♖ 3. ♖d2 ♖a1#, II. 1. ♜f7 g:f7 2. ♖c2 f8 ♖ 3. ♖d1 ♖f1#. Dva echové modelové maty. Odporúčam porovnať so 179, kde sa tieto maty tiež vyskytujú po podobnom priebehu.

■ 176: a) 1. e5+ ♖e3 2. ♖c5+ ♖d3 3. ♜d6 ♘c7#, b) 1. ♖e6 ♖d7+ 2. ♖f7 ♖f5 3. ♜e8 ♖e6#, c) 1. ♖c4 ♖e4 2. ♜d3 ♜c8 3. ♜b3 ♜:c6#. Tri modelové maty v minimálke s Forsbergovým dvojníkom.

■ 177: 1... ♘:h4 2. ♖f4 ♘g2+ 3. ♖g5 ♘e1 4. ♖h4 ♘f3#, 1. ♖f4 ♘h3+ 2. ♖f5 ♘hg5 3. ♖g4 ♘e4 4. ♖h3 ♘f2#. Oprava staršej pozície F. Abdurahmanovića s dôrazom na rozdiel medzi zdanlivou hrou a riešením. Dva rôzne kolobehy bielych jazdcov s cieľom anihilácie čiernych pešiakov pre vstup čierneho kráľa.

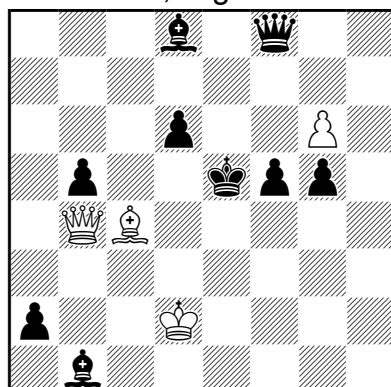
■ 178: 1... ♖c1 2. ♖a2 ♖a3 3. ♖e8 ♖c1 4. ♖g8 ♖a3 5. ♖f7 ♖b2#. Klasinc ♖-♖, ♖-♖ (autor) Čierna dáma sa cez všetky prekážky dostane na g8.

A. Skripnik a M. Hlinka
Vladivostok, Rusko a
Košice



180 = (4+5)

Peter Krug a Mario Garcia
Salzburg, Rakúsko a
Salta, Argentína



181 + (4+9)

2... ♖c3+! ♜. 1. ♚:d4+? ♚:d4+ 2. ♚:d4 ♚:h8 ♜) 1... ♚c3+ (1... ♚c4+ 2. ♚e4! ♚e8+ 3. ♚e5 ♚c6+ 4. ♚d3! ♚:f3+ 5. ♚:d4 =) 2. ♚e4 (2. ♚d2? ♚a2+ ♜) 2... ♚c6+ 3. ♚e5 (3. ♚:d4? ♚c5+ 4. ♚e4 ♚:g1 ♜) 3... ♚c7+ (3... ♚:f3 4. ♚:d4+ ♚b7 5. ♚e7! =, 3... ♚c5+ 4. ♚:d4 ♚:f6+ 5. ♚e3 ♚c3+ 6. ♚e2 =) 4. ♚d5 (4. ♚e4? ♚e3+ 5. ♚:d4 ♚c5#) 4... ♚d7+ (4... ♚c4+ 5. ♚e4 ♚c6+ 6. ♚e5 =) 5. ♚e4 (5. ♚e5? ♚:f3 ♜) 5... ♚e6+ (5... ♚c6+ 6. ♚e5 ♚c5+ 7. ♚:d4 =) 6. ♚:d4 ♚:f6+ 7. ♚e4+! ♚c6 8. ♚g3! ♚d7 9. ♚g4+! ♚c6 10. ♚f3 ♚b7 11. ♚f2! zz 11... ♚b8! 12. ♚h2+! (12. ♚g3+? ♚c8! 13. ♚g4+ (13. ♚g8+ ♚c7! 14. ♚g3+ ♚d8 15. ♚b8+ ♚e7 16. ♚b4+ ♚f7 17. ♚h5+ ♚g8! ♜) 13... ♚b7! ♜) 12... ♚a7 13. ♚g1+! (13. ♚f2+? ♚b7! zz ♜) 13... ♚b7 14. ♚f2 ♚c6 15. ♚g3 remíza. Meredithka s pohybom všetkých figúr, obojstrannými vzájomnými nevýhodami ťahu a návratmi bielej dámy na polia g3 a f2.

■ **181:** Autori: „Téma prevahy dámy a strelca proti dáme vrcholiaca matom“. 1.g7! (1. ♚c3+? ♚f4 2. ♚e3+ ♚g4 3.g7 ♚a5+! =) 1... ♚:g7 (1... ♚a5 2. ♚:a5 ♚:g7 3. ♚c3+ ♚f4 4. ♚e3+ ±, 1... ♚e7 2.g8 ♚a1 ♚ 3. ♚h8+ ♚g7 4. ♚:g7+ ♚f6 5. ♚f7 ♚d4+ 6. ♚c1 b:c4 7. ♚:b1 ±) 2. ♚c3+ ♚f4 (2... ♚e4 3. ♚e3 mat) 3. ♚e3+ ♚g4 4. ♚e2+ ♚h4 5. ♚f2+ ♚h3 6. ♚f1+ ♚g4 7. ♚e2+ ♚f4 8. ♚h2+ ♚e4 (8... ♚g4 9. ♚e2 mat; 8... ♚f3 9. ♚g2+ ♚g4 (9... ♚f2 10. ♚d5+ ♚f1 11. ♚g2 mat) 10. ♚h3+ ♚f4 11. ♚e3+ ♚g4 12. ♚f3+ ♚h4 13. ♚h3 mat) 9. ♚g2+ ♚d4 10. ♚:d6+ ♚c4 11. ♚d5+ ♚d4 12. ♚:a2+ ♚e4 13. ♚d5+ (13. ♚:b1+? ♚f3 =) 13... ♚d4 14. ♚c6+ (14. ♚b7+? ♚c4 15. ♚d5+ ♚d4 16. ♚c6+ ± je iba strata času) 14... ♚c4 15. ♚d5+ ♚b4 16. ♚:b5+ ♚a3 17. ♚a4+ (17. ♚c5+ ♚b3 18. ♚b5+ ± je iba strata času) 17... ♚b2 18. ♚b4+ ♚a1 19. ♚a3+ ♚a2 20. ♚c2! ♚e5 21. ♚c1+ ♚b1+ 22. ♚:b1 mat. Po úvodnej obeti pešiaka nečakane dlhá forsírovaná hra kulminuje matom. Škoda, že sa nehýbe jeden z čiernych strelcov a dvaja pešiaci. Peknými momentmi sú aj odmietnutie brania čiernej dámy v treťom ťahu a čierneho strelca v trinástom ťahu.

■ **182:** I. 1. ♚e4 ♚:d6 2. ♚d3+ ♚:d3=, II. 1. ♚d4 ♚:c6 2. ♚f3+ ♚:f3=. Pekné vertikálno-diagonálne razenie dráhy s obeťou dámy a striedavou väzbou čiernej veže a jazdca.

■ **183:** 1. ♚f5+ d:f5 2. ♚eg6+ f:g6 3. ♚f7+ g:f7 4. ♚e8+ f:e8 ♚ 5. ♚g6+ ♚:g6 6. ♚d6+ ♚:d6#.

■ **184:** 1. ♚g7+ ♚:g7 2. ♚f6+ ♚:f6 3. ♚e5+ ♚:e5 4. ♚d4+ ♚:d4 5. ♚c3+ ♚:c3 6. ♚b2+ ♚:b2=. Oba pomocné paty majú exopodmienku: „čierny musí šachovať“ a treba nájsť cestu, v akom poradí postupne obetovať všetky čierne figúry.

■ **185:** a) 1... ♚c7 2. ♚e5 ♚f8 3. ♚:g2+ ♚e3 4. ♚b4+ ♚:b4#, b) 1... ♚d5 2. ♚:d7 ♚a6 3. ♚:d2+ ♚f3 4. ♚g6+ ♚:g6#. Čierne ťavy opúšťajú polia b4, g6, aby neskôr na ne vstúpili ich biele kolegyne a prinútili čierneho, aby ich zobral a dal mat.

■ **186:** 1...h5 2. ♚g5 h4 3.a6 h3 4. ♚h4 – návrat h2 5. ♚g5 – návrat h1 ♚ 6.f4 tempo ♚b7+. Meredithka. Excelsior. Antiduály. Minoritná premena. Návraty. Zugzwang. (autor)

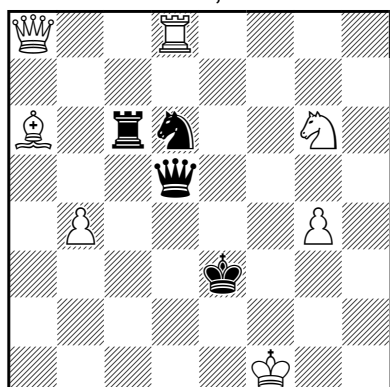
■ **187:** I. 1. ♚c8= ♚c8 ♚h8 2. ♚h5 ♚:f2#, II. 1. ♚e2 ♚c8= ♚c8 2. ♚c1 f1 ♚#. Premeny neutrálneho reverzného pešiaka na vežu a dámu, doplnené v duplexe o premenu na čiernu dámu.

■ **188:** I. 1. ♚c6 ♚h6 2. ♚b8 ♚:a6#, II. 1. ♚d8 ♚d7 2. ♚b8 ♚b6#.

■ **179:** a) 1...h4 2. ♚f1 h5 3.e1 ♚ h6 4. ♚e2 h7 5. ♚f2 h8 ♚ 6. ♚e2 ♚h1#, b) 1...h4 2.c4 h:g5 3.c3 g6 4.c2 g7 5.c1 ♚ g8 ♚ 6. ♚d2 ♚g1#, c) 1...f4 2. ♚c2 f5 3. ♚d1 f6 4.e1 ♚ f7 5. ♚e2 f8 ♚ 6. ♚d2 ♚f1#. Tri echové modelové maty na 1. rade po premenách ♚ na rôznych poliach, pričom i čierny absolvuje v každom riešení jednu premenu.

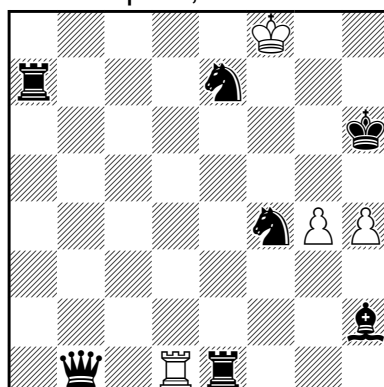
■ **180:** 1. ♚:f6 (1. ♚b1+? ♚a5 2. ♚e1+ (2. ♚:f6 ♚c4+ 3. ♚e4 ♚e6+ 4. ♚d3 ♚e3#)

Menachem Witztum
Tel Aviv, Izrael



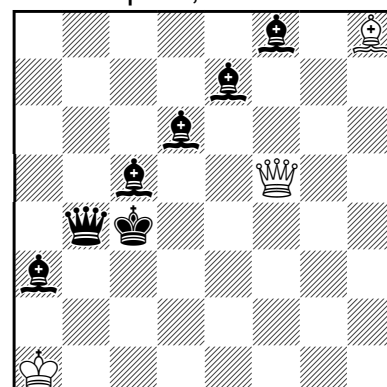
182 2.1.1... h=2 (7+4)

György Bakcsi
Budapešť, Maďarsko



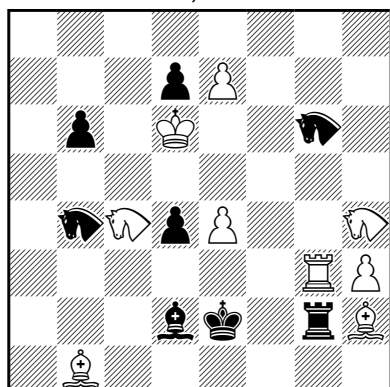
183 pozri riešenie h=6 (4+7)

György Bakcsi
Budapešť, Maďarsko



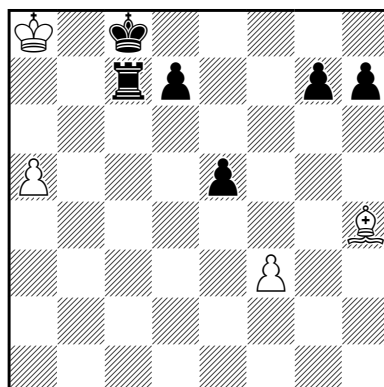
184 pozri riešenie h=6 (3+7)

Mario Parrinello
Marcaria, Taliansko



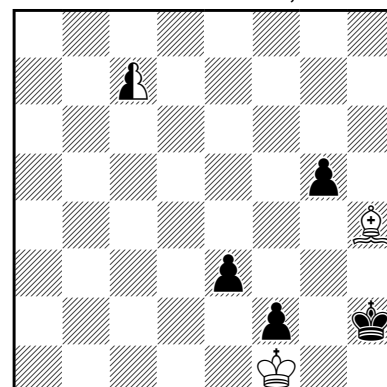
185 hs#3,5 (9+8)
b) ♖g3→d3

Ľuboš Kekely
Snežnica



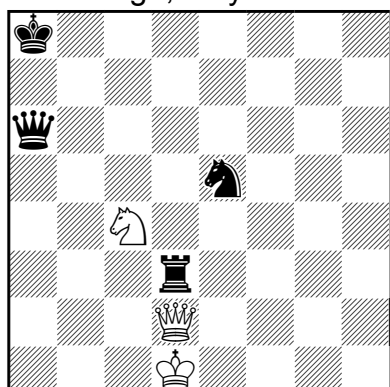
186 hs+5,5 (4+6)
sat, maximálnik

Zdeněk Zach
Bělá nad Radbuzou, Česko



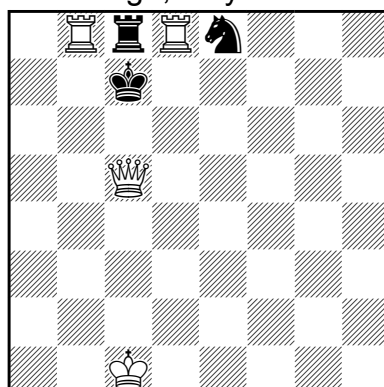
187 h#2 (2+4+1)
Duplex
♙=neutrálny reverzný pešiak

Valerij Nebotov
Riga, Lotyšsko



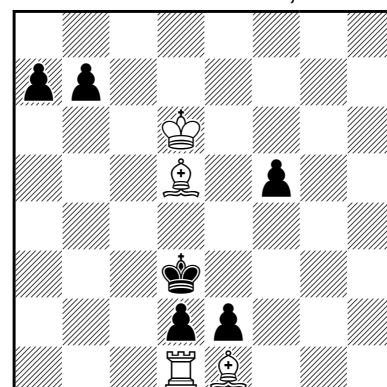
188 2.1.1... h#2 (3+4)
úradnícky šach

Valerij Nebotov
Riga, Lotyšsko



189 3.1.1... h#2 (4+3)
úradnícky šach

Zdeněk Zach
Bělá nad Radbuzou, Česko

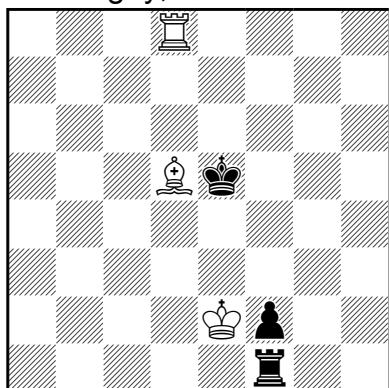


190 3.1.1... h#2 (4+6)
kukučkový circešach

■ 189: I. 1. ♔:d8 ♖b7 2. ♗c7 ♕:c7#, II. 1. ♞f6 ♖d7+ 2. ♔:b8 ♕a7#, III. 1. ♞d6 ♖e8 2. ♔d7 ♕:c8#. Dve skladby (188, 189) v úradníckom šachu (Beamenschach, Functionary Chess), v ktorom kameň môže ťahať iba vtedy, ak je napadnutý súperovým.

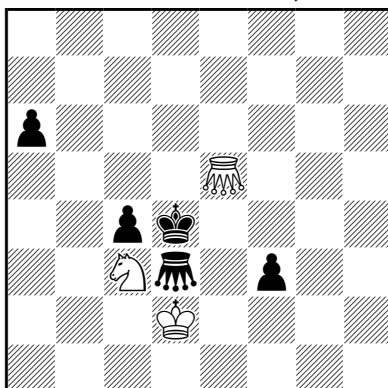
■ 190: I. 1. ♔c2 ♙c6 2. d:e1 ♗(♙h8) ♙a4#, II. 1. ♔c3 ♖:d2(a1♔) 2. ♕:e1 (♙d8) ♙a5#, III. 1. ♔e3 ♙e5 2. d:e1 ♙(♙f8) ♙c5#. Medzi prvým a druhým riešením farebné echo s „circe-kukučkovými“ premenami. Taká premena je aj v treťom riešení, ale už bez echa a modelového matu.

Pierre Tritten
Gagny, Francúzsko



191 2.1.1... h#2,5 (3+3)
anticirce cloné

Zdeněk Zach
Bělá nad Radbuzou, Česko



192 2.1.1... h#4 (3+5)

■ **191:** 1... ♖d6 2. ♔:d6 (♔=♚h8) ♘a8 3. ♔=♚h2 ♔:f1(♔=♚h1)#, 1... ♖d7 2. ♚e1+ ♔:e1(♔=♚a1) 3. ♔:d5 (♔=♚c8) ♔=♚a8#. White sacrifice, rebirth square occupation, 4 corners, model mates. (autor)

■ **192:** I. 1. ♚d5 ♔d1 2. ♔d3 ♚c5 3. ♚d2 ♘e4 4. ♚d4 ♘f2#, II. 1. f2 ♔e2 2. f1 ♚+ ♔f3 3. ♚g2+ ♔f4 4. ♚d5 ♘e2#. Dve riešenia zakončené modelovými matmi.

VÝSLEDKY SKLADATEĽSKÝCH SÚŤAŽÍ

PAT A MAT 2014-2015 * * * * * ŠTÚDIE

Predbežný výsledok skladateľskej súťaže

Rozhodca: Jaroslav Polášek (Česko)

Od pořadatele Ľuboše Kekelyho jsem obdržel k posouzení 22 studií od 17 autorů z 11 zemí. Dvě studie jsem musel vyloučit, 781 (Mihalčo+Hlinka) už byla publikována jinde (Sinfonie Scacchistiche no. 110 X-XII 2012), u 1260 (Campioli) jsem objevil vedlejší řešení 1.Sb1 Jd3 2.d6! Jb3 3.a6! (tento tah autor neuvedl) 3...Jb4+ 4.Kb6 J:a6 5.d7! Se3+ 6.Kb5 Jc7+ 7.Kc4 Ja5+ 8.Kd3.

Mrzí mne, že jsem nemohl vyznamenat studii 1162 (Hlinka+Arestov). Začíná totiž hrubou předehrou, ve které zmizí tři figury, a která nesouvisí s obsahem. Škoda, že autoři nezačali skromněji, např. tahem 3... ♚b1-e4 (v pozici bez ♚e8, ♘e3 a ♘g4).

Udělil jsem celkem 12 vyznamenání, z toho tři speciální za studie připomínající vedení partie.

I. cena 193 (PAT A MAT 90, 780, Steffen Slumstrup Nielsen, Dánsko). Jednoznačně nejlepší studie soutěže. Řešitelská lahůdka, ve které bílý musí několikrát odmítnout zisk věže, dvakrát by se černý zachránil patem, dvakrát by se zahojil královskou vidličkou. Nakonec věž získá pomocí zugzwangu, kdy všechny figury vytvoří diagonální řetěz. Miniaturka – aristokrat. Celé řešení lze ověřit v sedmikamenových tablebasích, ale studie je natolik výrazná, že se lze obejít bez nich.

II. cena 194 (525 PAT A MAT 87, Peter Krug, Rakúsko). V původní verzi byl navíc černý pěšec g6, ale studie je korektní i bez něj, s čím souhlasí i autor. Srozumitelné řešení plné obětí a protiobětí. Patovou obranu bílý vyvrátí proměnou na střelce v hlavní a na věž ve vedlejší variantě, a nakonec vyhraje pěšcovou koncovku.

1.-2. čestné uznanie 195 (1122 PAM 93, Vladislav Tarasiuk, Ukrajina). Velmi překvapivý vzájemný zugzwang v šestikamenové pozici. Kdyby se podařilo studii více rozehrát, mohla skončit mezi cenami.

1.-2. čestné uznanie 196 (585 PAM 88, Michal Hlinka a Ľuboš Kekely, Slovensko). Překvapivá pozíční remíza. Autoři se rozhodli řešení zkrátit o první tři tahy kvůli vyvrácení 1...Kf3! 2.a8D+ Se4 3.Da5 h1D 4.Vg7 Db1 a útok černého rozhodne, např. 5.V:g5 Vh1 6.Ve5 Db3+ 7.Kf6 Vf1. Studii to spíše prospělo, předehra se k finále příliš nehodila.

3. čestné uznanie 197 (1261 PAM 94, İlham Aliev, Azerbajdžan). Další studie vhodná k samostatnému řešení – trochu past pro nezkušené řešitele. Dvojnásobná proměna na jezdce není ve výchozí pozici moc vidět. Téma částečně zpracoval Zinar v pěšcovce (Magyar Sakkélet 1987, Kc8/a8) a závěrečnou pěšcovou koncovku Blandford (British Chess Magazine 1970, Kd8/b5). Alieva syntéza však působí svěžím dojmem.

4. čestné uznanie 198 (1124 PAM 93, Pavel Arestov, Rusko). Věž, střelec a jezdec proti dámě vyhrávají jen výjimečně, většinou v případech, kdy se král slabší strany nachází na okraji šachovnice. Arestovovi se podařilo najít pozoruhodnou pozici v centru, kdy k výhře vede efektivní postupné vytempování černého uvozené vyhnutím se vzájemnému zugzwangu. Oceňuji, že k řešení není potřeba tablebasí. Škoda komplikované a nepřiliš zdařilé přehledy, která odvádí pozornost. Při lepším rozehrání mohla studie aspirovat na cenu.

1. pochvalná zmienka 199 (1259 PAM 94, Vladislav Tarasiuk, Ukrajina). Milá miniatúrka s pointou ve čtvrtém tahu podle zásady „Spěchej pomalu“.

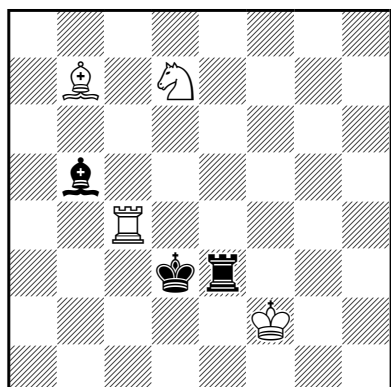
2. pochvalná zmienka 200 (729 PAM 89, Martin Minski). Jezdec na a8 sice působí nepřirozeným dojmem, ale neobvyklý obsah studie to vynahradí. Bílý musí přesně načasovat oběť pěšce e, aby se nedostal do zugzwangu.

3. pochvalná zmienka 201 (1123 PAM 93, Pavel Arestov a Andrej Skripnik, Rusko). Autoři z tablebasí vylovili zajímavou konstelaci DJxDV se vzájemným zugzwangem a patovou záchrannou. Studii v hodnocení uškodil fakt, že ji nelze bez počítače (databázi) samostatně řešit.

Steffen Slumstrup Nielsen

I. cena

PAT A MAT 2014-2015



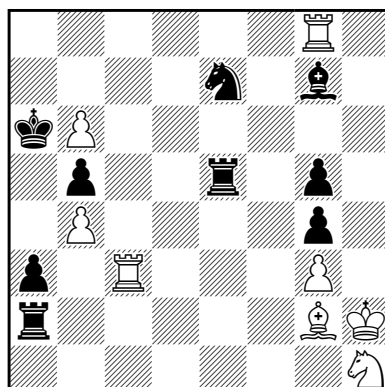
193

+ (4+3)

Peter Krug

II. cena

PAT A MAT 2014-2015



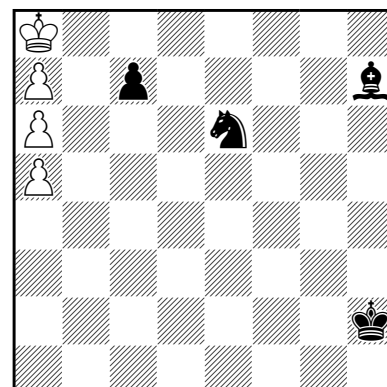
194

+ (8+9)

Vladislav Tarasiuk

1.-2. čestné uznanie

PAT A MAT 2014-2015



195

+ (4+4)

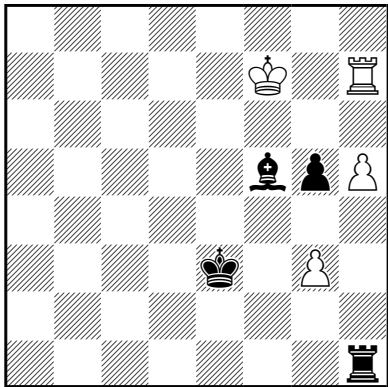
■ **193:** 1. ♖b4 (1. ♖c5?! svůdnost končící patem 1... ♜e2+ 2. ♔f3 (2. ♔f1 ♜e7 3. ♘e5+ ♔d4+ 4. ♖:b5 ♜:e5 =) 2... ♜e3+! 3. ♔f4 ♘:d7 4. ♙a6+ ♘b5! 5. ♙:b5+ ♔d2 6. ♖d5+ ♔e1 7. ♔:e3 pat nebo 4. ♖d5+ ♔e2 5. ♙a6+ ♘b5! 6. ♙:b5+ ♔f2 7. ♖d2+ ♔e1 8. ♔:e3 pat) 1... ♜e2+! 2. ♔f1 (2. ♔f3?! ♘:d7 3. ♙a6+ ♘b5! 4. ♙:b5+ ♔c3 5. ♖c4+ ♔d2 6. ♖d4+ ♔e1 7. ♙:e2 pat) 2... ♜e7 (2... ♘:d7 3. ♙a6+ ♔c3 4. ♖c4+ ♔d2 5. ♖d4+ ♔e3 6. ♖d3+ ♔e4 7. ♔:e2 ±) 3. ♘c5+ ♔c3+ 4. ♖:b5 ♔c4 5. ♙a6 (5. ♖a5? ♔b4 =) 5... ♜e5 6. ♘d3! (6. ♘b7? ♜:b5 7. ♘d6+ ♔c5 8. ♘:b5 ♔b6 =, 6. ♘e6? ♜:b5 7. ♘c7 ♔c5 8. ♙:b5 ♔b6 =, 6. ♖a5+? ♔b4 7. ♖b5+ ♔c4 vede k opakování tahů) 6... ♜:b5 7. ♔e2 a vyhraje – černý je v zugzwangu.

■ **194:** 1. ♖:a3+! (1. b7? ♜:g2+ 2. ♔:g2 ♜e2+ 3. ♔f1 ♜e1+! =) 1... ♜:a3 2. b7 ♘c6! 3. ♙:c6 ♜e2+ 4. ♙g2 ♜:g2+! (4... ♘d4 5. b8 ♖!, ale ne 5. b8 ♖? ♙g1+! 6. ♔:g1 ♜:g2+ 7. ♔:g2 ♜a2+ remíza – černá věž zdivočela) 5. ♔:g2 ♜a2+ 6. ♘f2! ♘d4 7. ♖a8+ ♙a7 8. b8 ♙! (8. b8 ♖/♖? ♜:f2+ 9. ♔:g1 ♜f1+ 10. ♔:g2 ♜f2/g1+ věčný šach nebo pat) 8... ♜:f2+! 9. ♔:g1 ♜f7+! (po 9... ♔b7 10. ♖:a7+ ♔:b8 11. ♔:f2 by měl černý o tempo méně) 10. ♖:a7+! (10. ♙:a7? ♔b7 =) 10... ♜:a7 11. ♙:a7 ♔:a7 12. ♔f2 ♔b6 13. ♔e3 ♔c7 14. ♔e4! ♔d6 15. ♔d4 ♔c6 16. ♔e5 ♔c7 17. ♔d5 ♔b6 18. ♔d6 ♔b7 19. ♔c5 ♔a6 20. ♔c6 ♔a7 21. ♔:b5 a vyhraje.

■ **195:** 1. ♔b8 (1. ♔b7?? ♘c5+! 2. ♔c6 ♙:a6 3. ♔d5 c5 ♢) 1... ♙e4 2. a8 ♖ ♙:a8 3. ♔:a8 ♘d8! 4. ♔a7! (Předčasné je 4. ♔b8? c5 5. ♔c7 c4 6. a7 c3 7. a8 c2 =. Teď je černý v nevýhodě tahu a musí zhoršit pozici svého krále.) 4... ♔g1 (král musí krýt pole h1, aby na něj nemohla jít budoucí bílá dáma) 5. ♔b8 c5 6. ♔c7! (6. a7? ♘c6+ =) 6... c4 7. a7 c3 8. a8 ♖ c2 9. ♖a7+! (9. ♖:d8? c1 ♖+ =) 9... ♔g2 10. ♖e3 a vyhraje.

Michal Hlinka a Ľuboš Kekely

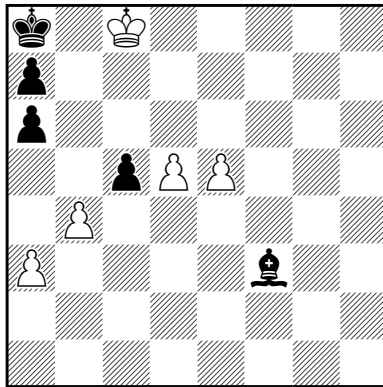
1.-2. čestné uznanie, oprava
PAT A MAT 2014-2015



196 = (4+4)

Ilham Aliev

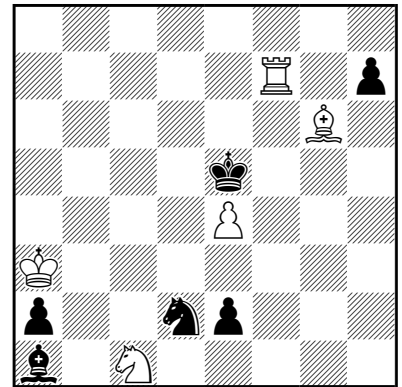
3. čestné uznanie
PAT A MAT 2014-2015



197 + (5+5)

Pavel Arestov

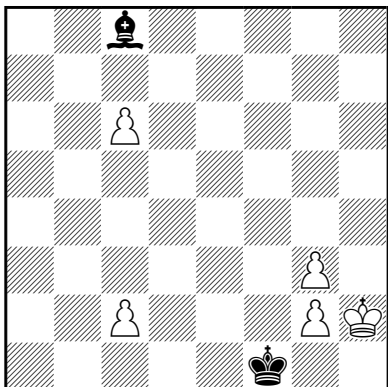
4. čestné uznanie
PAT A MAT 2014-2015



198 + (5+6)

Vladislav Tarasiuk

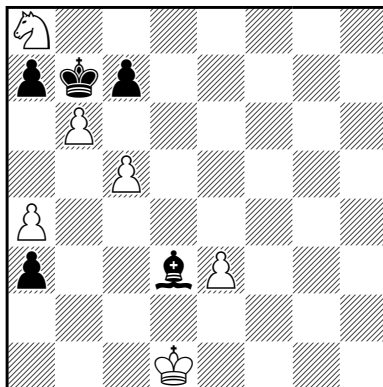
1. pochvalná zmienka
PAT A MAT 2014-2015



199 + (5+2)

Martin Minski

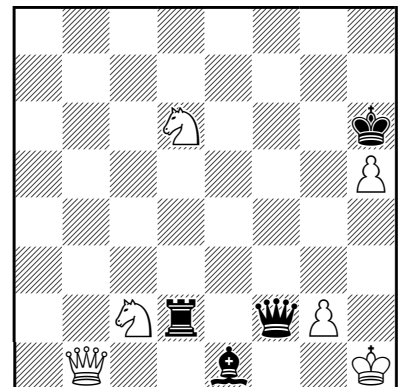
2. pochvalná zmienka
PAT A MAT 2014-2015



200 = (6+5)

P. Arestov a A. Skripnik

3. pochvalná zmienka
MAT A PAT 2014-2015



201 = (6+4)

■ **196:** 1. ♖g7! (1. ♖h6? ♔f3 ♞) 1... ♚:h5 (1...g4 2. ♖g5 ♔e4 3. ♔f6! ♚c8 4. ♔g7 =) **2.g4!** (2. ♔f6? g4 ♞) **2... ♚:g4 3. ♔g6!** (3. ♔f6? ♔f4 ♞) **3... ♔f4 4. ♖b7!!** (4. ♖c7? ♚e2! 5. ♖b7 ♚h4! 6. ♖b4+ ♔e5! 7. ♖b2 g4! 8. ♖:e2+ ♔f4! ♞, 4. ♖f7+? ♔g3! 5. ♖a7 ♔h4! 6. ♖a4 ♚h8 ♞, 4. ♖a7? ♚d1! 5. ♖f7+ ♔g4! ♞ (5... ♔g3? 6. ♖d7! ♚e2 7. ♖d2! ♚g4 8. ♖d4! ♔h4 9. ♔g7! =)) **4... ♔g3** (Kráľ míří na h4) **5. ♖b4 ♚f3** (Černý ale najprve otestuje reakci bílého) **6. ♖b2!** (6. ♖b3? ♔h4! 7. ♖:f3 g4 ♞) **6... ♚g4 7. ♖b4 ♔h4 8. ♔g7!! ♔h3 9. ♔g6** (9. ♖b3+? ♚f3! 10. ♖:f3+ ♔h4 ♞) **9... ♚f3 10. ♖b2 ♔g4 11. ♖b4+ ♔g3 12. ♖b2 remíza.**

■ **197:** 1.e6! (1.d6? c4 2.d7 ♚g4 3. ♔c7 ♚:d7 4. ♔:d7 c3 5.e6 c2 6.e7 c1 ♚ 7.e8 ♚+ ♔b7 =, 1.b:c5? ♚:d5 2. ♔c7 ♚e6! 3.c6 ♚h3 4. ♔d6 ♔b8 5.e6 ♚:e6 6. ♔:e6 ♔c7 =) **1...c4** (1... ♚:d5 2.e7 ♚f7/c6 3.b:c5 ♚e8 4. ♔d8 ±) **2.e7 ♚h5 3.d6 c3 4.d7 c2 5.e8 ♚! ♚:e8 6.d:e8 ♚! c1 ♚+ 7. ♚c7+ ♚:c7+ 8. ♔:c7 a5 9.b5 a4 10. ♔c8 a5 11. ♔c7! a vyhraje.**

■ **198:** 1. ♖f5+! (1. ♚:e2? h:g6 2. ♔:a2 ♔e6! 3. ♖f2 ♚e5! 4. ♚d4+ ♚:d4 5. ♖:d2 ♔e5 =) **1... ♔:e4 2. ♚:h7 ♚b2+!** (Koncovka ♖ ♚x♚ ♚ je při nestejných střelcích vždy vyhraná za silnější stranu, proto je slabší 2... ♔e3 3. ♚:e2 ♔:e2 4. ♔:a2 nebo 2... ♚c3 3. ♔:a2 ♔e3 4. ♚:e2) **3. ♔:b2 a1 ♚+!** (3...e1 ♚ 4. ♖f1+ ±) **4. ♔:a1 ♚b3+!** **5. ♚:b3 e1 ♚+ 6. ♔a2!!** (Po automatickém 6. ♔b2?! ♚e3! By se bílý dostal do nevýhody tahu, např. 7. ♚c5+ (7. ♔a3 ♚a7+ =) 7... ♔d4 8. ♚b3+ ♔e4 9. ♚c5+ s opakováním tahu) **6... ♚e3** (6... ♚e2+ 7. ♔a3 zkracuje řešení) **7. ♔b2!** Teď je ke své škodě na tahu černý, kvůli bílé baterii nezbyvá dále než šachovat. **7... ♚e2+ 8. ♔a3! ♚e3** (8... ♚a6+ 9. ♖a5+ ±) **9. ♔b4! ♚e1+ 10. ♔b5! ♚e2+ 11. ♔b6! ♚e3+ 12. ♔b7!** a černý je vytempován, např. **12... ♚:b3+ 13. ♖b5+ a bílý vyhraje.** Autor nevedl pěknou variantu **10... ♚e3 11. ♖f8+! ♔d5 12. ♖d8+ ♔e6 13. ♖e8+**, kterou mohl studii zakončit.

Zvláštna cena 202 (586 PAM 88, Peter Krug, Rakúsko) – za pěkně vedený útok ve čtyřvěžové koncovce. Bílý postupně obětuje všechny své pěšce, aby nakonec černého zmatil. Překvapí délka řešení.

Zvláštne čestné uznanie 203 (1007 PAM 92, Richard Becker, USA) – za realizaci minimální převahy. Bílý obětuje svého jediného pěšce a černého tahem 7. ♖h7 vytempuje.

Zvláštna pochvalná zmienka 204 (PAM 89, 728, Pavel Arestov, Rusko) – za výběr prvního tahu – věžovka pro praktické hráče. K cíli vede překvapivě tah druhou věží, než bychom očekávali, protože pěšec d zůstane blokový.

Peter Krug
Zvláštna cena
PAT A MAT 2014-2015

202 + (6+7)

Richard Becker
Zvláštne čestné uznanie
PAT A MAT 2014-2015

203 + (4+4)

Pavel Arestov
Zvláštna pochvalná zmienka
PAT A MAT 2014-2015

204 + (4+5)

■ **199:** 1.g4! ♕:g4 2.♖g3 (2.c7? ♖f2! =) 2...♕e6! (2...♕c8 3.♖f3) 3.c7 (3.c4? ♖e2! 4.♖f4 ♖d3 =, 3.♖f3? ♕d5+ =) 3...♕c8 4.c3! (4.c4?! ♖e2 5.♖f4 ♖d3 6.g4 ♖:c4 7.g5 ♖d5 8.g6 ♖e6 9.g7 ♖f7 =, 4.♖f3 ♕b7+ 5.♖g3 ♕c8 vede k opakování tahu) 4...♖e2 5.♖f4 ♖d3 6.g4 ♖c4 7.g5 ♖d5 8.g6 ♖e6 9.♖g5 ♕a6 10.g7! (10.♖h6? ♖d7! 11.g7 ♕c4 =) 10...♖f7 11.♖h6 a bílý vyhraje, protože po 11...♖g8 12.♖g6 natáhne nejprve pěšce na c6 a pak dojde králem na d8. Je zde i druhá varianta 4...♕b7 5.c4 ♖e2 6.♖f4 ♖d3 7.g4 ♖:c4 8.♖e5! ♖c5 9.g5 ♖c6 10.g6 ♖:c7 11.g7 a vyhraje, protože pole d5 kryje bílý král.

■ **200:** 1.c6+! ♖b8! (1...♖:a8 2.b:c7 ♕f5 3.♖c1 =, 1...♖:c6 2.b:a7! a2 =, 3.♖:c7 a1♖+ 4.♖d2 =) 2.b:c7+ ♖c8 3.♖c1 ♕f5 4.a5 (Předčasné je 4.e4?! ♕:e4 5.a5 ♕d3/f5/g6/h7 6.a6 ♕e4 tempo 7.♖b6+ a:b6 8.a7 ♕:c6 ♠) 4...♕d3 (4...♕e4 5.a6 =) 5.e4! (Po 5.a6?! ♕e4 by byl bílý vytempován: 6.♖b6+ a:b6 7.a7 ♕:c6 ♠) 5...♕:e4 6.a6 Nyní je vytempován černý 6...♕d3 7.♖b6+ remíza.

■ **201:** 1.♖f5+! (1.♖:e1? ♖f1+ 2.♖h2 ♖:g2+! 3.♖:g2 ♖:b1 ♠) 1...♖:f5 (1...♖g5 2.♖ce3 =) 2.♖b6+ ♖:h5 3.♖:e1 ♖d1 4.g4+! (4.♖e3? ♖f1+ 5.♖h2 ♖:e1 ♠) 4...♖:g4 (4...♖:g4 5.♖b5+ ♖h6 6.♖b6+ ♖h5 7.♖b5+ s věčným šachem) 5.♖g1+ ♖h5 6.♖h2+ ♖g6! 7.♖g1+ (svůdnost 7.♖g3+? ♖g5! zz 8.♖f2 ♖a1! 9.♖c2+ ♖f5! 10.♖g2+ ♖h6! 11.♖h2+ ♖h5! -, 7.♖f2? ♖e4+ ♠) 7...♖g5 (7...♖h6 8.♖e3+ =, 7...♖f6 8.♖f2/b6 =, 7...♖f7 8.♖f2/a7 =) 8.♖g3! zz (8.♖b6+? ♖h5! 9.♖f2 ♖h4+! ♠) 8...♖h6 (8...♖:g3 pat, 8...♖h5 9.♖f3+ ♖g4 10.♖f7+ =) 9.♖c3! (9.♖f2? ♖e5! 10.♖h4+ ♖h5 ♠) 9...♖h4+ 10.♖g2
a) 10...♖:e1 11.♖f6+ ♖h5 12.♖f5+ ♖h4 13.♖f4+ ♖h5 14.♖f5+ ♖h6 15.♖f6+ ♖h7 16.♖f7+! ♖h8 17.♖f8+ remíza,
b) 10...♖:e1 11.♖h8+ ♖g5 12.♖d8+ ♖g4 13.♖d4+ ♖h5 14.♖h8+ remíza.

■ **202:** 1.♖g5+ ♖g8 2.♖h6! g:f5 3.e6! f:e6 4.♖bh1 e5 5.a6 b:a6 6.♖:f5 ♖g7 7.♖g6+ ♖f8 8.♖f6+ ♖e8 (8...♖g7 9.♖g1+ ♖h7 10.♖fg6 ♖f8+ 11.♖g5) 9.♖h8+ ♖e7 10.♖h7+ ♖e8 11.♖ff7 ♖b2 12.♖c7 ♖d8 13.♖cg7 ♖f2+ 14.♖e6 ♖f8 15.♖d7+ ♖c8 16.♖c7+ ♖b8 (16...♖d8 zkracuje řešení 17.♖hd7+ ♖e8 18.♖a7) 17.♖b7+ ♖c8 18.♖hc7+ ♖d8 19.♖d7+ ♖e8 (19...♖c8 20.♖e7) 20.♖a7 ♖b8 21.♖db7 ♖c8 22.♖e7+ ♖d8 23.♖ad7 mat.

■ **203:** 1. ♖f5! (1. ♘f6? ♜e7+ 2. ♖h7 ♖f7 =, 1. ♗d1? ♜e7+ 2. ♖f6 ♜g8+ 3. ♖e6 ♗:e8+! =) 1... ♖e7 (1... ♗:e8 2. ♗g8+! ±, 1... ♜b6 2. ♘c7 a 3. ♘e6+ ±) 2. ♗g7+ ♖d8 3. ♘d6! (3. ♖e5? ♗a7! 4. ♗g8 ♜e7 =, 3. ♘f6? ♜b6 4. ♗g8+/♖e6 ♖c7 =) 3... ♗b8 (3... ♖c7 4. ♘b7 ±, 3... ♗a7 4. ♘f7+ ♖:d7 5. ♘e5+ ±) 4. ♖e5! ♜b6 5. ♖e6 [5. ♗g8+? ♖c7! 6. ♗:b8 ♜:d7+ =) 5... ♖c7 6. d8 ♖+! ♖:d8 7. ♗h7! Tempo 7... ♗a8 (7... a5 8. ♘b5! ♖c8 9. ♘a7+ ♖d8 10. ♘c6+ ♖c8 11. ♗h8+ ♖c7 12. ♘:b8 ±) 8. ♘b7+ ♖c8 9. ♘a5 ♗b8 10. ♖d6 ♜c4+ 11. ♘:c4 ♗b4 (11... ♗b1 12. ♗h8+ ♖b7 13. ♘a5+ ♖b6 14. ♗b8+ ±) 12. ♗h8+ ♖b7 13. ♘a5+ ♖b6 14. ♘c6 ♗g4 15. ♗b8 mat.

■ **204:** 1. ♗a8! (tematický pokus 1. ♗a7?! a1 ♖ 2. ♗:a1 ♗:a1 3. ♖:g3 ♗f1! 4. ♖g4 (4. d7 ♗d1! 5. ♖g4 ♖g2 6. ♖g5 ♗d6 =) 4... ♗f6! 5. ♖g5 ♖g2! 6. d7 ♗f7 =) 1... a1 ♖ 2. ♗:a1 ♗:a1 3. ♖:g3 ♗d1! (3... ♗f1 4. ♗:g7 ±) 4. ♖f4! (4. ♖f3? g5! 5. ♖g4 ♗d5 =) 4... ♖h2 (4... ♖f2 5. ♖e5! g5 6. ♗g7 ±) 5. ♗d8! (5. ♖e5? ♗e1+ 6. ♖f4 ♗f1+ 7. ♖e3 g5 = nebo 6. ♖d5 ♗d1+ 7. ♖e6 ♗e1+ 8. ♖f7 g5 =, protože král překryl cestu věži na g7) 5... ♖h3 (5... ♗f1+ 6. ♖e5 ♗e1+ 7. ♖f5 ♗f1+ 8. ♖e6 ♗e1+ 9. ♖f7 g5 10. ♗g8 ♗d1 11. ♖e7 ±, 5... ♗d5 6. ♖e4 ♗d1 7. ♖e5 ±) 6. ♗h8+ ♖g2 7. ♖e5 g5 8. ♗g8! a vyhraje.

Jaroslav Polášek, mezinárodní rozhodčí FIDE, Praha, únor 2016

24. MEDZINÁRODNÉ MAJSTROVSTVÁ SLOVENSKA
v riešení šachových skladieb

Bratislava, 12.-13. marca 2016



Zľava strieborný Tomáš Peitl, zlatý Marek Kolčák a bronzový Valerij Kopyl

Foto: Ľubo Širáň

PAT A MAT TOURNEYS

PAT A MAT has pleasure in announcing international tourneys for a) orthodox twomovers 2016 (judge Ladislav Packa, Slovakia), b) threemovers 2016-2017 (judge Michal Dragoun, Czechia), c) moremovers 2016-2017 (judge Grigorij Popov, Russia), d) studies 2016-2017 (judge Péter Gyarmati, Hungary), e) helpmates 2016 (judge Boris Šorochov, Russia), f) selfmates and reflexmates 2016-2017 (judge Ladislav Salai jr., Slovakia), g) fairy helpmates 2016 (judge Jūlia Vysocka, Latvia), h) other fairy compositions of all kinds 2016 (judge Vasil Ďačuk, Slovakia). Entries should be sent to the editors of the sections (see below) or to Juraj Brabec as soon as possible but before 15th October of the year.

PAT A MAT vypisuje medzinárodné skladateľské turnaje v kompozičnom šachu v týchto oddeleniach: a) ortodoxné dvojťažky 2016 (rozhodca Ladislav Packa, Slovensko), b) trojťažky 2016-2017 (rozhodca Michal Dragoun, Česko), c) mnohoťažky 2016-2017 (rozhodca Grigorij Popov, Rusko), d) štúdie 2016-2017 (rozhodca Péter Gyarmati, Maďarsko), e) pomocné maty 2016 (rozhodca Boris Šorochov, Rusko), f) samomaty a reflexné maty 2016-2017 (rozhodca Ladislav Salai, jr., Slovensko), g) exošachové pomocné maty 2016 (rozhodca Jūlia Vysocka, Lotyšsko), h) ostatné exošachové skladby 2016 (rozhodca Vasil Ďačuk, Slovensko). Súťažné skladby posielajte priebežne na adresy vedúcich jednotlivých oddelení alebo vedúceho redaktora (pozri nižšie), ale najneskôr do 15. októbra kalendárneho roka.

ZOZNAM PODPOROVATEĽOV PAM

Juraj Brabec, Anton Brídzik, Wieland Bruch, Ján Dučák, Peter Gvozdjak, Tichomír Hernádi, Emil Klemanič, Marek Kolčák, Juraj Lörinc, Ladislav Packa, Jozef Pinter, Ladislav Radi, Bohuslav Sivák, Marcel Susa, Jaroslav Štůň, Juraj Šťastný, Ján Tazberík.

Pokiaľ nie je uvedené ináč, exošachové kamene stabilne označujeme týmito grafickými symbolmi (symboly ostatných exokameňov sú vysvetlené pod diagramom):

♙=mutujúci kráľ, ♚=prešporský kráľ, ♖=tátoš, ♗=ťava, ♘=žirafa, ♙=zebra, ♚=ruža,
♛=leo (čínska dáma), ♜=pao (čínska veža), ♝=vao (čínsky strelec), ♞=nao (čínsky tátoš),
♟=cvrček, ♠=vežový cvrček, ♡=strelcový cvrček, ♞=lion, ♟=vežový lion, ♠=strelcový lion,
♞=tátošový lion, ♡=berolína, ♚=imitátor.

PAT A MAT, časopis kompozičného šachu

Vedúci redaktor: **Juraj Brabec**, Svetlá 1, SK-811 02 Bratislava 1, e-mail: brabec@brabec.sk
 #2: **Peter Gvozdjak**, Hlaváčiková 9, SK-841 05 Bratislava 4, e-mail: peter.gvozdjak@gmail.com
 #3: **Marián Krížovský**, (poštu na adresu J. Brabca) e-mail: marian.krizovsky@gmail.com
 #n: **Oto Mihalčo**, Cyprusová 1, SK-040 01 Košice, e-mail: oto.mihalco@gmail.com
 s#: **Jozef Havran**, Kukučínova 15, SK-927 01 Šaľa, e-mail: havran@computerservis.sk
 +/=: **Ľuboš Kekely**, SK-023 32 Snežnica 128, e-mail: kekely@zmail.sk
 h#: **Juraj Lörinc**, Pažítková 5, SK-821 01 Bratislava 2, e-mail: juraj.lorinc@gmail.com
 exo: **Juraj Brabec**, Svetlá 1, SK-811 02 Bratislava 1, e-mail: brabec@brabec.sk
 Technická realizácia: **Ivan Jarolín**, Černyševského 39, SK-851 01 Bratislava 5,
 e-mail: ijarolin@gmail.com
 e-mail: formanek@stuba.sk

Distribúcia: **Bedrich Formánek** (adresa ako SOKŠ)

Vydáva © **Slovenská organizácia kompozičného šachu**, občianske združenie, Zimná 2, SK-821 02 Bratislava, IČO 31749917.

Predplatné na účet vedený v Tatra Banke:
 IBAN SK 33 1100 0000 0026 2902 3890.