



93

SEPTEMBER
2015

Založené 1984
Zväzok VIII.

Founded 1984
Volume VIII.

Annual subscription (4 numbers): 16 €
Additional 4 € for mail

OBSAH

CONTENTS

Peter Gvozdják: Svetový kongres 2015	331
Marek Kolčák: IM Tomáš Peitl strieborný.....	331
Peter Gvozdják: Marianka 2015.....	334
Juraj Brabec: Skladateľské turnaje v Marianke	334
Okienko do sveta	338
Originály.....	343
Errata.....	352
Výsledky skladateľských súťaží	353
PAT A MAT 2013 exo.....	353
PAT A MAT 2014 h#.....	359
Ľuboš Kekely: Čo som robil v poslednom čase.....	362
Album FIDE 2007-2009	366
PAT A MAT tourneys	368
Zoznam podporovateľov PAM	368

PAT a MAT

ČASOPIS KOMPOZIČNÉHO ŠACHU
CHESS COMPOSITION MAGAZINE
ЖУРНАЛ ШАХМАТНОЙ КОМПОЗИЦИИ

**VII. MEDZINÁRODNÝ FESTIVAL KOMPOZIČNÉHO ŠACHU
MARIANKA 19. 8. – 23. 8. 2015**



Časť účastníkov festivalu pred Exercičným domom v Marianke, 21. 8. 2015

Prvý rad zľava: M. Hlinka, O. Ralík, J. Brabec, I. Skoba, L. Packa,
druhý rad: I. Jarolín, M. Červenka, S. Vokál, Š. Sovík, M. Šindelář, J. C. Benítez, Z. Labai,
za nimi: A. Fica, L. Salai jr., E. Klemanič, J. Kovalič, M. Križovenský, I. Garaj,
T. Hernádi, L. Kekely, J. Havran, v podrepe R. Aschwanden, J. Lörinc

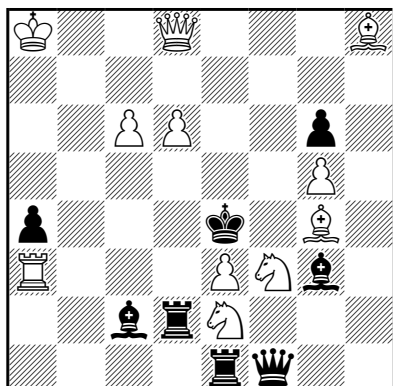


Exkurzia do galérie Danubiana, 22. 8. 2015

Zľava: V. Kopyl, L. Oravec, A. Fica, M. Šindelář, M. Kolčáková, M. Kolčák,
N. Kolčáková, M. Červenka, M. Dragoun, L. Salai jr., J. Lörinc, P. Gvozdják, L. Packa,
V. Ďačuk, I. Skoba, O. Ralík
foto Juraj Lörinc (aj keď je na oboch fotkách)

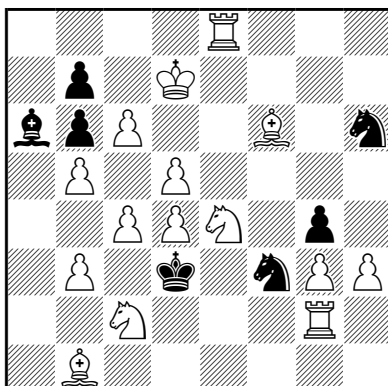
ORIGINÁLY

**Evgeni Bourd a
Arieh Grinblat**
Ashod, Izrael



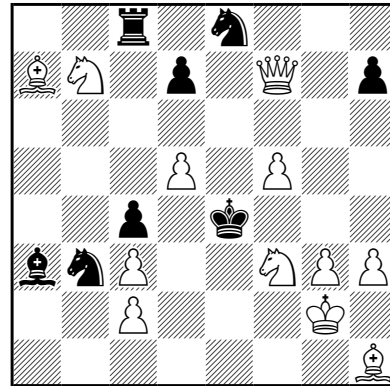
1096 #3 (11+8)

**Ladislav Salai jr. a
Emil Klemanič**
Martin a Pezinok



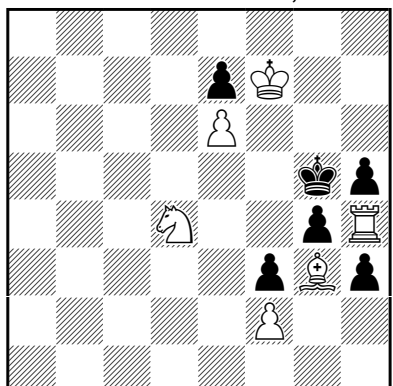
1097 #3 (15+7)

Stanislav Vokál
Drienovec



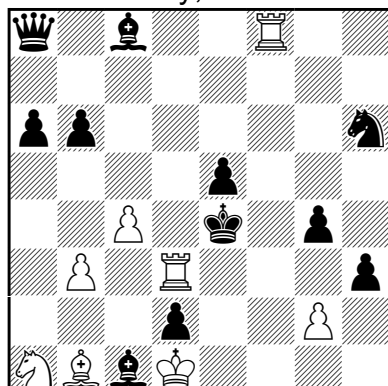
1098 #3 (12+8)

Zdeněk Zach
Bělá nad Radbuzou, Česko



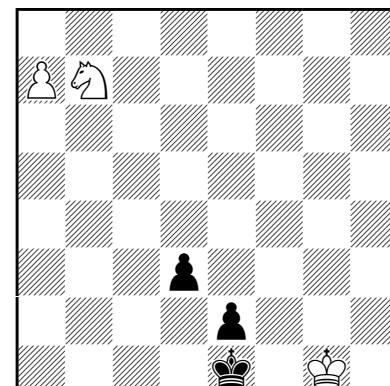
1099 #4 (6+6)

Sven Trommler
Draždany, Nemecko



1100 #5 (8+11)

Daniel Novomeský
Bratislava



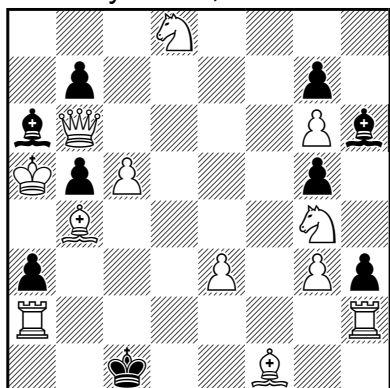
1101 #14 (3+3)

■ **1096:** 1. ♖c3! hr. 2. ♕e8 (♕e7)+ ♔d5 (♙e5) 3. ♕e6, ♕:e5#, 1... ♙:d6 2. ♘g3+ A ♙:g3 3. ♘:d2# B, 2... ♔d5 3. ♕g8# C, 1... ♗:d6 2. ♘d2+ B ♗:d2 3. ♘:g3# A, 2... ♔d5 3. ♕a5# D, 1... ♙b3 2. ♘:d2+ ♔d5 3. e4#, 1... ♔d5 2. ♕g8 C (♕a5)+ D, 2... ♔:d6 3. ♕d8#, 2... ♔e4 3. ♘:d2 A, ♘:g3# B, 1... ♙b3 2. ♘:d2+ ♔d5 3. e4#. Recipročná zámena druhých a tretích ťahov spojená s geometrickou témou návratu a obranami na rovnakom poli d6. Navyše jednotlivé maty C a D po ťahu 2... ♔d5 v sa vo variante 1... ♔d5 objavia spolu ako tematický duál v druhom ťahu, ktorý vedie v treťom ťahu k ďalšiemu tematickému duálu vo forme matov A a B. Originálna idea.

■ **1097:** 1. c5? hr. 2. ♘a3+ A ♕e3 3. ♘c4#, 1... ♙:b5! a, 1. d6? hr. 2. ♘b4+ B ♕e3 3. ♘d5#, 1... b:c6! b, 1. ♗f2? hr. 2. ♘e1+ C ♕e3 3. ♘g2#, 1... g:h3! c, 1. ♙g5! t., 1... ♙:b5 a 2. ♘a3+ A ♕:d4 3. ♘:b5#, 1... b:c6 b 2. ♘b4+ B ♕:d4 3. ♘:c6#, 1... g:h3 c 2. ♘e1+ C ♕:d4 3. ♘:f3#, (1... ♞h~ 2. ♘e3+ ♕:d4 3. ♘f5#, 1... ♞e5+ 2. ♗:e5 ~ 3. ♗d2#). 3× Dombrovskis. Autori sa inšpirovali úlohou: V. Križanivskij, I. cena Problemist Ukrajiny 2013 (biely: ♕f1, ♙b1, ♙e5, ♘c2, ♘e4, ♙b3, b5, c4, c6, d5, f3, g2, čierny: ♕d3, ♙a6, ♞g7, ♞b6, b7, g3, g4, 1. ♙f4!), kde je ale len dvojnásobný Dombrovskis, a nenásilne povýšili schému o úroveň vyššie pridaním tretieho hrozbového paradoxu.

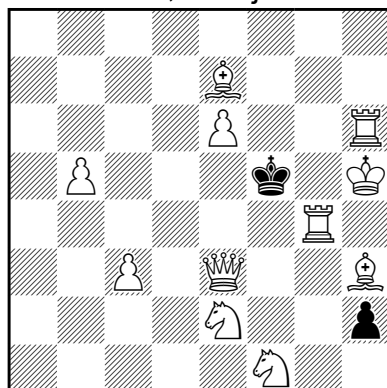
■ **1098:** 1. ♕f2? ~ ♙c5+!, 1. ♕f1! hr. 2. ♘h2+ ♕e5 3. ♘g4#, 1... ♙c5 (♞c5) 2. ♘d2+ ♕e5, ♕e3 3. ♘:c4#, 1... ♗c5 2. ♕e7+ ♕:f5 3. ♘h4#, 2... ♔:d5 3. ♘f3~#, 1... ♞d4 2. ♙:d4 ♞f6 3. ♘h4#, 1... ♞f6 2. ♕:f6 ~, ♞d2+ 3. ♕e5, ♘:d2#, 1... ♞d2+ 2. ♘:d2+ ♕e5 3. ♙d4#, 1... h5 2. ♘h4+ ♕e5 3. ♘g6#. Zámery druhých a tretích ťahov, obrany na jednom poli a výborný úvodník. Bohatá strategická motivácia.

Zdeněk Libiš
Sychotín, Česko



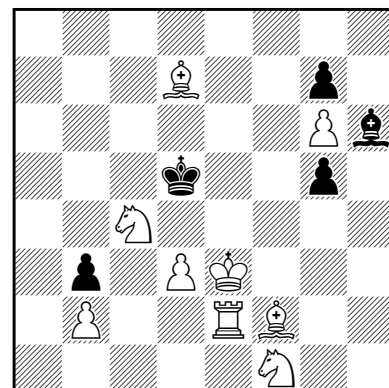
1102 s#5 (12+9)

Ivan Soroka
Lvov, Ukrajina



1103 s#8 (11+2)

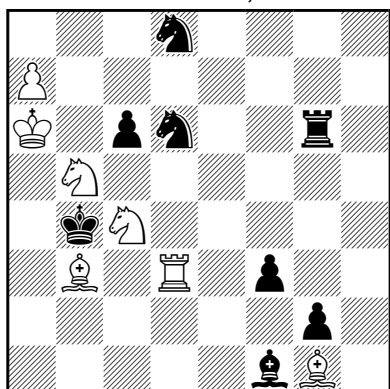
Jozef Holubec
Košice



1104 s#9 (9+5)

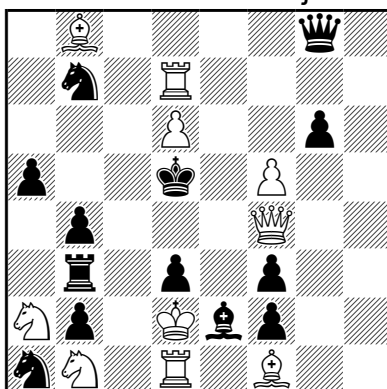
b) ♖f1→c8

Jaroslav Brzozowicz
Czestochowa, Poľsko



1105 r#2 (7+8)

Evgeni Bourd
Ashod, Izrael
Venované P. Gvozdjakovi



1106 r#3 (10+13)

■ 1099: 1. ♖h2! t., 1... ♗:h4 2. ♖g6 g3 3. ♖f5 g:h2/f2 4. ♖:f3#, 3...g2 4. ♖:f3, ♖g3#, 1...g3 2. ♖:f3 ♖f5 3. ♖:g3 ad lib 4. ♖f4#, 2... ♗h6 3.f:g3 tempo, 3... ♗h7 4. ♖:h5#. Po peknom úvodníku aktívna hra všetkých bielych figúr. Meredithka.

■ 1100: 1. ♖f1! hr. 2. ♖e2 a 3. ♖d~#, 1... ♗f5 2. ♖d7+ ♖e3 3. ♖c2+ ♖e4 4. ♖d4+ ♖e3 5. ♖:f5#, 1... h:g2 2. ♖d5+ ♖e3 3. ♖c2+ ♖e4 4. ♖e1+ ♖e3 5. ♖:g2#.

Po prvotnom zrušení krytia tematických polí f5 a g2 sa aktívne zapojí do hry ♖ a odcloní ďalšie čierne figúry od týchto polí. Jednotná hra dvoch bielych batérií v čistom podaní.

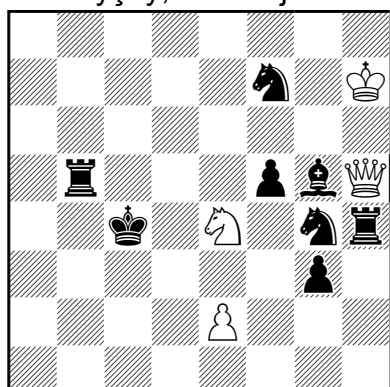
■ 1101: 1.a8♗! d2 2. ♖c5 d1♗ 3. ♗a5+ ♗d2 4. ♗a1+ ♗d1 5. ♗c3+ ♗d2 6. ♖d3+ ♗d1 7. ♖f2+ ♖e1 8. ♗a1+ ♗d1 9. ♗b2 ♗d2 10. ♗b1+ ♗d1 11. ♗b4+ ♗d2 12. ♖d3+ ♗d1 13. ♗b1+ ♗c1 14. ♗:c1#. Kaskáda bielych šachov a usilovná spolupráca ♗ a ♖ ústia do nenáročného matu. Miniatúrka so značne forsírovanou hrou.

■ 1102: 1. ♖e6 t., 1... ♗b1 2. ♖a1+ ♖:a1 3. ♖d3 a2 4. ♖g7 ♖:g7 5. ♖c3+ ♖:c3#, 1... ♗d1 2. ♖hc2 h2 3. ♖:h2 g4 4. ♖g5 ♖:g5 5. ♗d8+ ♖:d8#. V s#5 známeho českého skladateľa vidíme v obidvoch variantoch modelové maty s prilákaním čierneho strelca na c3 a d8.

■ 1103: 1. ♖c1! t., 1...h1♗ 2. ♗d3+ ♖e5! 3. ♖f6+ ♖:e6 4. ♖g7+ ♗:h3+ 5. ♖h4+ ♖e5 6. ♗d4+ ♖f5 7. ♗d5+ ♖f4 8. ♖g4+ ♗:g4#, 2... ♗e4 3. ♖g5+ ♖f4 4. ♖f6+ ♗f5 5. ♗e2 ♗:f6 6. ♖f5+ ♗:f5 7. ♖g5+ ♗:g5#, 1...h1♗ 2. ♗f2(f3)+ ♖e5 3. ♗f4+ ♖d5 4. ♗d2+ ♖e5 5. ♖d6+ ♖f5 6. ♖h4+ ♗:h3 7. ♖g3+ ♗:g3 8. ♗g5+ ♗:g5#, 1...h1♖ 2. ♖g2 ♖:g2 3. ♗c5+ ♖d5 4. ♖h4 ♖e5 5. ♖d3+ ♖f5 6. ♖e4 ♖:e4 7. ♗e3+ ♖f5 8. ♗f3+ ♖:f3#, 1...h1♖ 2. ♗f3+ ♖e5 3. ♖e4+ ♖d5 4. ♖h4+ ♖e5 5. ♗d5+ ♖:d5 6. ♖g2+ ♖e5 7. ♖d3+ ♖f5 8. ♖g3+ ♖:g3#. Allumwandlung, black, creating and play of different white batteries, multiple sacrifices of white pieces (Autor). Pridáme, že v s#8 ojedinelý výkon!

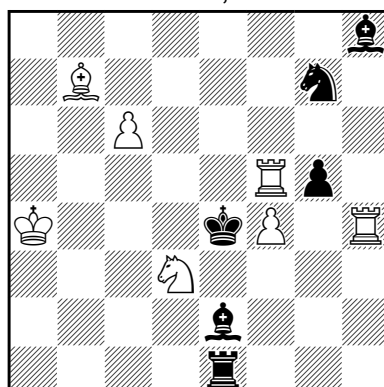
■ 1104: a): 1. ♖h2! t. ♖c5 2. ♖g4 ♖b4(♖d5) 3. ♖g3 ♖c5 4. ♖e1 ♖d5 5. ♖f2 ♖c5 6. ♖e4+ ♖d5 7. ♖c3+ ♖c5 8. ♖a4+ ♖d5 9. ♖f2 g4#, b): 1. ♖a7! t. ♖c5 2. ♖g4 ♖!ub. 3. ♖e1 ♖!ub. 4. ♖a1 ♖!ub. 5. ♖a3 ♖c5 6. ♖:b3 ♖d5 7. ♖b6 ♖c5 8. b4+ ♖d5 9. ♖e2 g4#. V obidvoch pozíciách ide o donútenie čierneho k ťahu g-pešiakom. V prvej pozícii sa to docieli elegantným premiestnením bieleho jazdca na a4, v druhej čiastkovým preskupením bielych figúr.

Vidadi Zamanov
Göyçay, Azerbajdžan



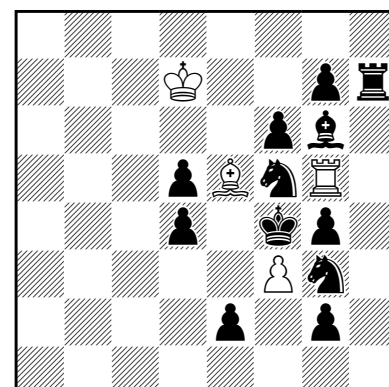
1107 3.1.1.1 h#2 (4+8)

Vitalij Medincev
Krasnodar, Rusko



1108 2.1.1.1 h#2 (7+6)

Bohuslav Sivák
Zvolen



1109 3.1.1.1 h#2 (4+12)

■ **1105:** 1...♔:d3 2.♘b6 ♕:b5#, 1.♖d2? hr. 2.♘b6 ♕:b5#, 1...c:b5 2.♖f2 ♘:c4#, 1...♘:c4 2.♖f2 c:b5#, 1...♔:b3!, 1.♖c3! hr. 2.♘b6 ♕:b5#, 1...c:b5 2.♘e3 ♘c4#, 1...♘:c4 2.♘a3 c5#, 1...♕:c4 2.♕b6 ♕:b5#, 1...♘:b5 2.♘b6 ♘c7#. Po dlhšej prestávke reflexný mat medzi originálmi. Poľský autor prezentuje r#2 so zvodnosťou a jednoduchou zámenou druhých ťahov bieleho.

■ **1106:** 1.f:g6? hr. 2.♖f5+ ♔!ub. 3.♖:d3 ♖:d3#, 1...♕:d1! a, 1.♖c7? hr. 2.♖c4+ A ♔:d6(e5) 3.♖:d3 ♖:d3#, 1...♕:d1 a 2.♖d4+ B ♔:d4 3.♕:d3 ♖:d3#, 1...♘d8! 1.♕a7? hr. 2.♖d4+ B ♔c6 3.♖:d3 ♖:d3#, 1...♕:d1 a 2.♖e4+ C ♔:e4 3.♕:d3 ♖:d3#, 1...♘:d6!, 1.♖e7! hr. 2.♖e4+ C ♔c5 3.♖:d3 ♖:d3#, 1...♕:d1 a 2.♖c4+ A ♔:c4 3.♕:d3 ♖:d3#. (1...♖e6 2.♖d4+ ♔c6 3.♖:d3 ♖:d3#, 2...♔:d4 3.♖e7~ ♖e3#, 1...♘c5 2.♖d4+, 1...♔c5 2.♖e3+). The problem shows probably for the first time Cyclic Le-Grand in an orthodox reflexmate. The mechanism involves a must/must-not capture of the white queen according to the guard of c5/c6/c4/d4/e4/e5/d6/d3 squares. Reflex refutations of both tries. A problem from some efforts composing a Rice cycle for Gvozdjak's JT... But turning this into a Rice cycle seemed impossible (Autor).

■ **1107:** 1.♘gh6 ♖f3 2.♖b4 ♖d3#, 1.♘fh6 ♖e8 2.♖d5 ♖a4#, 1.♕h6 ♖:f5 2.♖b3 ♖c5#. Трижды развязанный на одном поле ферзь ходит из засады за развязывающей фигурой и делает за белых все хода. На втором ходу все блокирующие хода делает чёрная ладья. (autor)

■ **1108:** 1.♘:f5 ♖h3 2.♕d4 c7#, 1.♕:d3 ♕c8 2.♖e3 f:g5#. Likvidácia prebytočného bieleho materiálu v prvom ťahu, elementy diagonálno-ortogonálnej transformácie v ďalších troch polťahoch, zjednocujúcim prvkom sú ťahy čierneho, ktoré všetky blokujú.

■ **1109:** 1.♔:e5 ♖:g4 2.♘e4 f4#, 1.♔:f3 ♖:g4 2.♘e3 ♖f4#, 1.♔:g5 f:g4 2.♔h6 ♕f4#. Cyklický Zilahi okorenený matmi na poli, z ktorého utiekol čierny kráľ v prvých ťahoch. Opakovanie prvého ťahu bieleho volá po vylepšení – čo na to naši čitatelia?

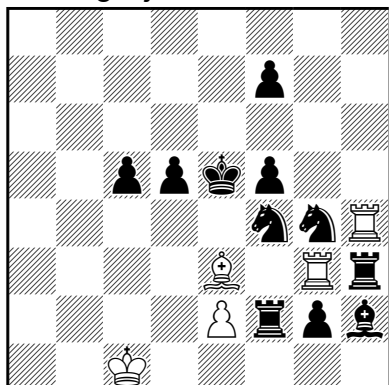
■ **1110:** a) 1.♘h6 ♖g8 2.♔e4 ♖e8# (1.♘f6?, 1.♘e3?), b) 1.♘e6 ♕g5 2.♔d4 ♕f6# (1.♘g6?, 1.♘h5?). Combination of black anticipatory half-pin with gate-opening and pin-mates. (autor)

■ **1111:** 1.♘e3 ♖:e3 2.♖f3 ♖:f3#, 1.♖e6 ♕:e6 2.♕f5 ♕:f5#. Aktivne obeť čierneho vo všetkých ťahoch vedú k diagonálno-ortogonálnej transformácii zavŕšenej známymi modelovými matmi s väzbou.

■ **1112:** 1...♖e3 2.♖h6 ♕g3 3.♖g6 ♖e5#, 1...♕e5 2.♔:g5 ♖:g4+ 3.♔h6 ♕g7#, 1...♕a7 2.♔f4 ♖g2 3.♔f3 ♖f2#. Tri rôznorodé modelové maty – pravdepodobne skôr niečo pre riešiteľov než pre rozhodcu skladateľskej súťaže.

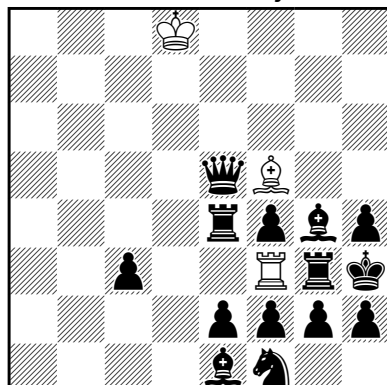
■ **1113:** a) 1.♖c7 ♘e4+ 2.♔e7 ♘f6+ 3.♔d8 ♖e8#, b) 1.♖g8 ♘f5 2.♔g6 ♖e6+ 3.♔h7 ♖h6#, c) 1.♖g3 ♘d5+ 2.♔g5 ♘f6+ 3.♔h4 ♖h5#, d) 1.♖h7 ♘e6 2.♔f7 ♖f5+ 3.♔g8 ♖f8#, e) 1.♔g5 ♘d3 2.♔h4 ♘f2 3.♖g5 ♖h3#, 1.♖g6 ♖c4 2.♔g5 ♘f3+ 3.♔h5 ♖h4#, f) 1.♔e7 ♘c4 2.♔d8 ♘b6 3.♖e7 ♖c8#, 1.♖f7 ♖d3 2.♔e7 ♘c6+ 3.♔e8 ♖d8#. Snaha vyťažiť maximum z materiálu je očividná: osem modelových matov za cenu neusporiadaných dvojníc a neskrývanej symetrie. Napriek obavám som zatiaľ nenašiel predchodcu, žeby niečo nové v prebádanej oblasti?

Živko Janevski
Gevgelija, Macedónsko



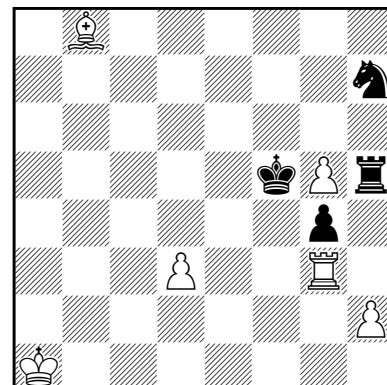
1110 h#2 (5+11)
b) ♖e2→d3

Jozef Ložek
Lukáčovce
venované P. Gvozdjákovi-50



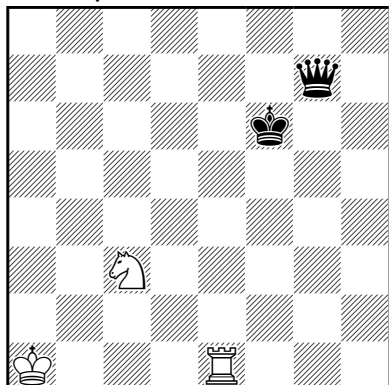
1111 2.1.1.1 h#2 (3+14)

A. Ivunin a A. Pankratiev
Jekaterinburg a Čegdomyn,
Rusko



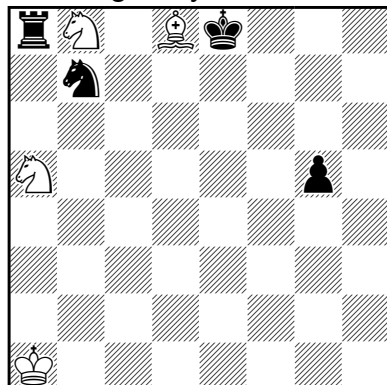
1112 3.1.1.1.1 h#2,5 (6+4)

J. Kovalič a I. Bandžuch
Spišská Nová Ves



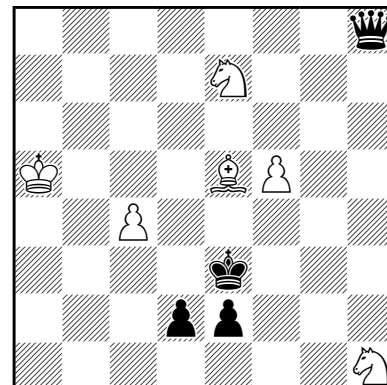
1113 h#3 (3+2)
b) ♖c3→e3, c) ♜e1→a5
d) =c) ♜c3→c5
e) ♜c3↔♜e1, 2.1.1.1.1.1
f) =e) ♜e1→a5, 2.1.1.1.1.1

Alexandr Pankratiev
Čegdomyn, Rusko



1114 h#3 (4+4)
2.1.1.1.1.1

Christer Jonsson
Skärholmen, Švédsko



1115 h#3 (6+4)
2.1.1.1.1.1

■ **1114**: 1. ♜a6 ♙:g5 2. ♜f6 ♘:b7 3. ♜f8 ♘d6#, 1. ♘:d8 ♘a6 2. ♘b7 ♘c4 3. 0-0-0 ♘b6#. Dva modelové maty, zaujme najmä nečakaná rošáda na pôvodne zarúbanej ceste.

■ **1115**: 1. ♚:e5+ ♙b4 2. ♚d4 ♘f2 3. ♚e3 ♘c6#, 1. ♚:h1 ♘d5+ 2. ♚f2 ♘e3 3. ♚e1 ♙g3#. Brania bielych figúr v prvom ťahu slúžia najmä na umožnenie cesty čierneho kráľa do matovej siete.

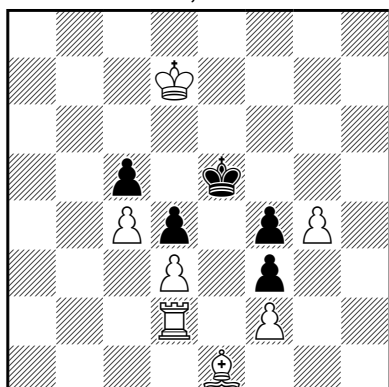
■ **1116**: a) 1. ♚f6 ♜c2 2. ♚e5 ♜c3 3. d:c3 ♙:c3#, b) 1. ♚f5 ♜a2 2. ♚e5 ♙b4 3. c:b4 ♜a5#. Biely pešiak sa v dvojníku nepremiestňuje len preto, aby tempové čierne ťahy boli rôzne. Dôležité je najmä krytie polí "za" kráľom v matoch, keď jedna biela figúra sa musí obetovať, aby druhá mohla matovať.

■ **1117**: 1. ♜:d3 ♙:d5 2. ♚:d5 ♘b2 3. ♚d4 ♜:d3#, 1. b:a4 ♜:c6+ 2. ♚:c6 ♘b2 3. ♚b5 ♙:a4#. V prvom ťahu čierny berie bielu figúru na poli, na ktorom biely neskôr vykoná matujúci ťah s bráním. Následne biely umožní čiernemu kráľovi pohyb do matovej siete obeťou na zablokovanom poli. Výživný rozšírený Zilahi.

■ **1118**: 1. g:f3 e4 2. ♚c2 e5+ 3. ♚b3 ♜b8#, 1. f:g6 e3 2. ♚d3 e:d4+ 3. ♚e4 ♜8:f4#. Biele figúry ♜f3 a ♙g6 brania čiernemu kráľovi v ceste do matovej siete. Preto jednu z nich čierny zoberie a druhú biely dočasne preruší pešikom, aby po batérovom šachu nakoniec matovala ♜f8.

Gábor Tar

Debrecín, Maďarsko

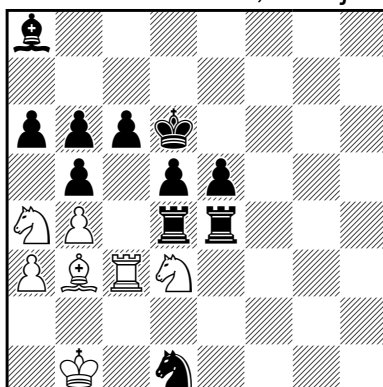


1116 h#3 (7+5)

b) ♖g4→g5

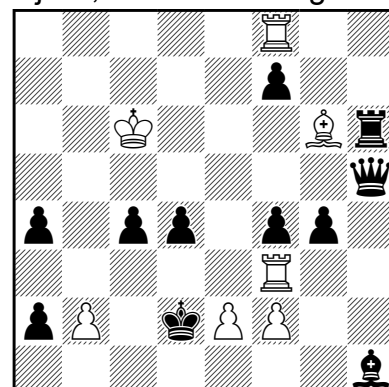
Vasyľ Kryžanivskij

Červona Sloboda, Ukrajina



1117 h#3 (7+11)

2.1.1.1.1.1

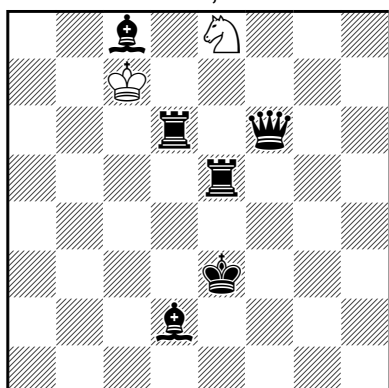
**Vidadi Zamanov a
Fadil Abdurahmanović**Göyçay, Azerbajdžan a
Sarajevo, Bosna a Hercegovina

1118 h#3 (7+11)

2.1.1.1.1.1

Mečislovas Rimkus

Kriūkai, Litva

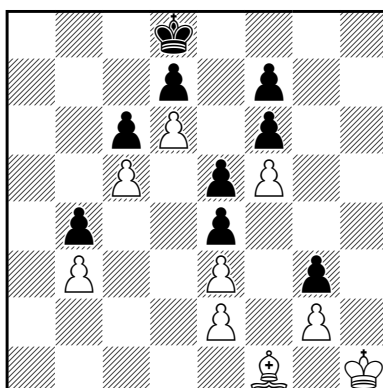


1119 h#5 (2+6)

b) ♜e5→d3

Anton Bidleň

Humenné

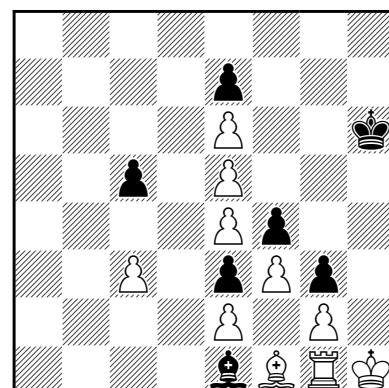


1120 h#12 (9+9)

2.1.1...

Anton Bidleň

Humenné



1121 h#21 (10+7)

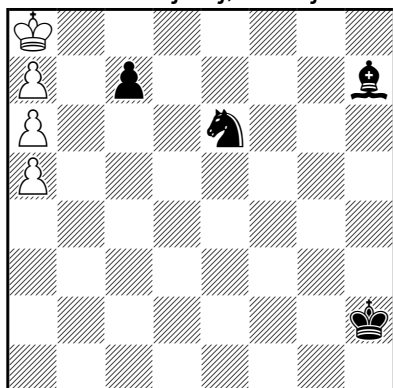
■ 1119: a) 1. ♖f5 ♗g7 2. ♖c2 ♗e6 3. ♖d3 ♖:d6 4. ♜e3 ♖d5 5. ♞c3 ♗f4#, b) 1. ♖g4 ♗:d6 2. ♖e2 ♖d7 3. ♞f3 ♖e6 4. ♖e1 ♖e5 5. ♖f2 ♗c4#. Farebné echo známeho modelového matu bielym jazdcom v minimálke.

■ 1120: 1. ♖c8 ♖g1 2. ♖b7 ♖h1 3. ♖a6 ♖g1 4. ♖b5 ♖h1 5. ♖:c5 ♖g1 6. ♖b6 ♖h1 7. c5 ♖g1 8. c4 b:c4 9. ♖b7 c5 10. ♖c8 c6 11. ♖d8 c7+ 12. ♖e8 c8 ♞#, 1. ♖e8 ♖g1 2. ♖f8 ♖h1 3. ♖g7 ♖g1 4. ♖h6 ♖h1 5. ♖g5 ♖g1 6. ♖:f5 ♖h1 7. ♖e6 ♖g1 8. f5 ♖h1 9. f4 ♖g1 10. f3 e:f3 11. e:f3 e4 12. f6 ♖c4#. V prvom riešení by stačila i premena na vežu – takýto matujúci duál je na hrane korektnosti. Napriek tomu som ochotný akceptovať úlohu ako korektnú, s ohľadom na formu dvoch riešení v h#12 s výrazne rozličnými postupmi, čo je pomerne výnimočný jav.

■ 1121: 1. ♖f2 c4 2. ♖:g1 ♖:g1 3. ♖g7 ♖h1 4. ♖f8 ♖g1 5. ♖e8 ♖h1 6. ♖d8 ♖g1 7. ♖c7 ♖h1 8. ♖b6 ♖g1 9. ♖a5 ♖h1 10. ♖b4 ♖g1 11. ♖:c4 ♖h1 12. ♖d4 ♖g1 13. c4 ♖h1 14. c3 ♖g1 15. c2 ♖h1 16. c1 ♞ ♖g1 17. ♞d3 ♖h1 18. ♞:e5 ♖g1 19. ♞f7 e:f7 20. e6 f8 ♞ 21. e5 ♞b4#. Pešiaci na stĺpci e tam nie sú len na to, aby zavádzali – dva biele tvoria matovú sieť, jeden je braný, jeden sa premieňa na dámu a ♖e7 zase blokuje.

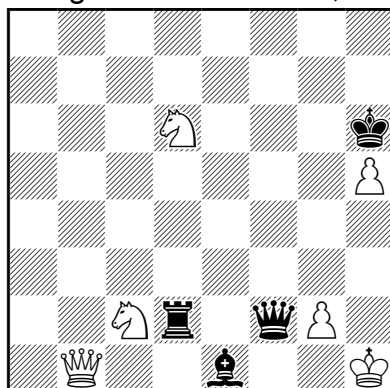
■ 1122: 1. ♖b8 (1. ♖b7? ♞c5+! 2. ♖c6 ♞:a6 3. ♖d5 c5 ♢) 1... ♖e4 2. a8 ♞ ♖:a8 3. ♖:a8 ♞d8! 4. ♖a7! tempo (4. ♖b8? c5 5. ♖c7 c4 6. a7 c3 7. a8 ♞ c2 =) 4... ♖g1 (po 4... ♖g3 ako hl. var. až po 8...c2 a potom 9. ♞h1 ±) 5. ♖b8 c5 6. ♖c7! (6. a7? ♞c6+ =) 6...c4 7. a7 c3 8. a8 ♞ c2 9. ♞a7+! (9. ♞:d8? c1 ♞+ =) 9... ♖g2 10. ♞e3 a vyhrá. Prijemná maličkosť na tému donútenia čierneho k nevyhodnému ťahu (pointa v 4. ťahu bieleho) s jasným riešením vhodná pre širší okruh šachistov.

Vladislav Tarasiuk
Pervomajskij, Ukrajina



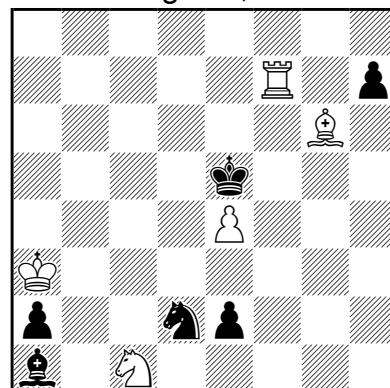
1122 + (4+4)

P. Arestov a A. Skripnik
Krasnogorsk a Vladivostok, Rusko



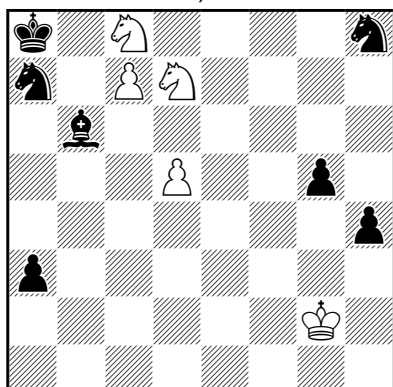
1123 = (6+4)

Pavel Arestov
Krasnogorsk, Rusko



1124 + (5+6)

Franco Bertoli
Sassuolo, Taliansko



1125 = (5+7)

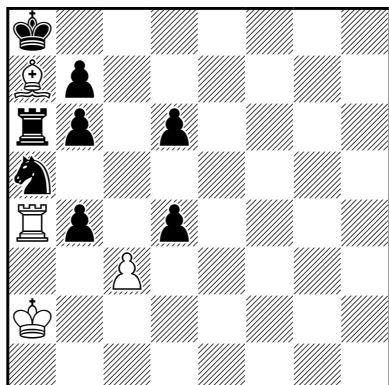
■ **1123:** 1. ♖f5+! (1. ♖:e1? ♜f1+ 2. ♔h2 ♚:g2+! 3. ♖:g2 ♜:b1 ♜) 1... ♜:f5 (1... ♔g5 2. ♖ce3 =) 2. ♜b6+ ♔:h5 3. ♖:e1 ♚d1 4. g4+! (4. ♜e3? ♜f1+ 5. ♔h2 ♚:e1 ♜) 4... ♔:g4 (4... ♜:g4 5. ♜b5+ ♔h6 6. ♜b6+ ♔h5 7. ♜b5+ pozičná remíza) 5. ♜g1+ ♔h5 6. ♜h2+ ♔g6! 7. ♜g1+! (zvodnosť 7. ♜g3+? ♜g5! zz 8. ♜f2 ♚a1! 9. ♜c2+ ♜f5! 10. ♜g2+ ♔h6! 11. ♜h2+ ♜h5! -, 7. ♜f2? ♜e4+ ♜) 7... ♜g5 (7... ♔h6 8. ♜e3+ =, 7... ♔f6 8. ♜f2 (♜b6) =, 7... ♔f7 8. ♜f2 (♜a7) =) 8. ♜g3! zz (8. ♜b6+? ♔h5! 9. ♜f2 ♜h4+! ♜) 8... ♔h6 (8... ♜:g3 pat, 8... ♔h5 9. ♜f3+ ♜g4 10. ♜f7+ =) 9. ♜c3! (9. ♜f2? ♜e5! 10. ♜h4+ ♜h5 ♜) 9... ♜h4+ 10. ♔g2

a) 10... ♜:e1 11. ♜f6+ ♔h5 12. ♜f5+ ♔h4 13. ♜f4+ ♔h5 14. ♜f5+ ♔h6 15. ♜f6+ ♔h7 16. ♜f7+! ♔h8 17. ♜f8+ remíza, b) 10... ♚:e1 11. ♜h8+ ♔g5 12. ♜d8+ ♔g4 13. ♜d4+ ♔h5 14. ♜h8+ remíza. Po obeti jazdca sa biely zachráni vďaka presnému 7. a 8. ťahu so vzájomnou nevýhodou z ťahu.

■ **1124:** 1. ♚f5+! (1. ♖:e2? h:g6 2. ♔:a2 ♔e6! 3. ♚f2 ♚e5! 4. ♖d4+ ♚:d4 5. ♚:d2 ♔e5 =) 1... ♔:e4 2. ♚:h7 ♚b2+! (2... ♔e3 3. ♖:e2 ♔:e2 4. ♔:a2 ± EGTB, 2... ♚c3 3. ♔:a2 ♔e3 4. ♖:e2 ± EGTB) 3. ♔:b2 a1♜+! (3... e1♜ 4. ♚f1+ ±) 4. ♔:a1 ♖b3+! 5. ♖:b3 e1♜+ 6. ♔a2!! (tematický pokus 6. ♔b2? ♜e3! tempo 7. ♖c5+ (7. ♔a3 ♜a7+ =) 7... ♔d4 8. ♖b3+ ♔e4 9. ♖c5+ (9. ♚g6 ♜h6/e2 =) pozičná remíza, 6. ♔b3? ♜e3+ 7. ♜c3 ♜b6+ 8. ♜b4 ♜:b4+ 9. ♔:b4 c5+! 10. ♔b5 ♔c7 =) 6... ♜e3 (6... ♜e2+ 7. ♔a3 ♜e3 8. ♔b4 ± ako hl. var.) 7. ♔b2! tempo 7... ♜e2+ 8. ♔a3! ♜e3 (8... ♜a6+ 9. ♚a5+ ±) 9. ♔b4! ♜e1+ 10. ♔b5! (iné ústupy kráľa v tomto aj nasledujúcom ťahu sú len stratou času) 10... ♜e2+ 11. ♔b6! ♜e3+ 12. ♔b7! ♜:b3+ (12... ♜h6 13. ♚h5+ ±, 12... ♜e1 13. ♚f1+ ±, 12... ♜c3 13. ♚c5+ ±) 13. ♚b5+ a vyhrá. Po sérii obetí síce čierny premení ♚e2 na ♜, ale tá osamotená už nestačí na záchranu proti ♚ plus ♚ plus ♖. Po 5. ťahu bielo vzniká 6-kameňovka, ktorú podľa databázy koncoviek biely vyhrá.

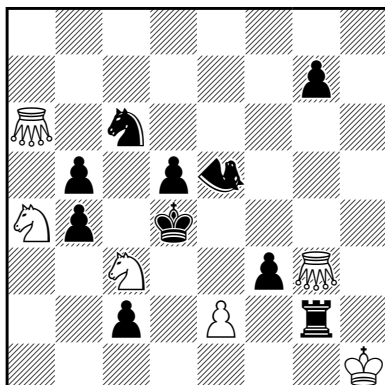
■ **1125:** 1. ♖d:b6+! (1. ♖c:b6+? ♔b7 2. d6 a2 ♜, 1. ♖:a7? ♚:c7 2. ♖b5 a2 ♜) 1... ♔b7 2. ♖:a7 ♔:c7 3. ♖b5+ ♔:b6 4. ♖:a3 ♔c5 (4... ♚g6 5. ♖c4+ ♔c5 6. ♖d2 g4 7. ♖e4+ ♔d4 8. ♖f6 ♚f4+ 9. ♔g1 ♚:d5 10. ♖:g4 =) 5. ♖b1! (5. ♖c2? ♔:d5 6. ♔f3 ♚g6 7. ♖e3+ ♔d4 8. ♖f5+ ♔e5 9. ♖e3 ♔f6 ♜, 5. ♔f3? ♚g6 6. ♔g4 ♚e5+ 7. ♔:g5 (7. ♔h3 ♔:d5 ♜) 7... h3 ♜) 5... ♔:d5 6. ♔f3! (6. ♖c3+? ♔e5 7. ♔f3 ♔f5 ♜, 6. ♔h3? ♔e4 7. ♔g4 ♔d3 ♜) 6... ♚f7 (6... ♚g6 7. ♔g4 ♚e5+ 8. ♔:g5 =) 7. ♔g4 ♚e5+ (7... ♔e4 8. ♖d2+ ♔e3 9. ♖f3 h3 10. ♔g3 ♔e4 11. ♖g1 g4 12. ♖:h3 =, 7... ♚h6+ 8. ♔:g5 h3 9. ♖c3+ ♔d4 10. ♖e2+ ♔e3 11. ♖g3 h2 12. ♖f1+ ♔f2 13. ♖:h2 =) 8. ♔:g5 h3 9. ♖c3+ ♔d4 10. ♔f4! (10. ♖e2+? ♔e3 11. ♖g3 ♔f3 12. ♔h4 ♔g2 ♜, 10. ♔h4? h2 11. ♖e2+ ♔e3 12. ♖g3 ♔f2 13. ♔h3 ♚f3 14. ♖h1+ ♔g1 ♜) 10... h2 (10... ♔:c3 11. ♔g3 =) 11. ♖e2+ ♔d3 12. ♖g3 remíza (EGTB). Po hrubšom úvode pozícia rýchlo speje do databázových remízových vŕd.

Zdeněk Zach
Bělá nad Radbuzou
Česko



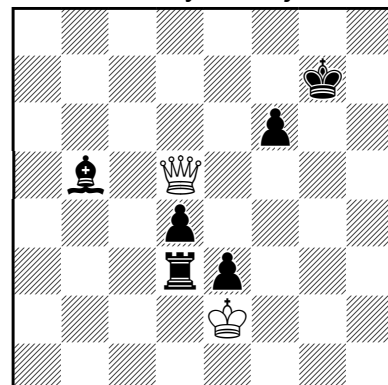
1126 h#2 (4+8)
take&make, duplex

**M. Dragoun, L. Salai jr.,
E. Klemanič, L. Packa**
Česko a Slovensko



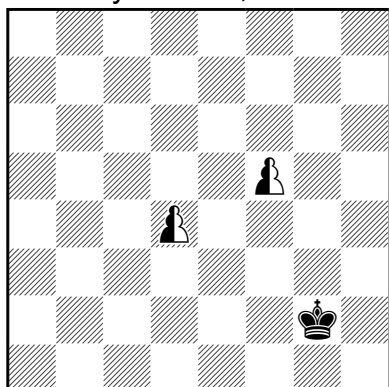
1127 4.1.1.1 h#2 (6+10)

Alexandr Daškovskij
Čerkassy, Ukrajina



1128 3 riešenia h#3 (2+6)
take&make

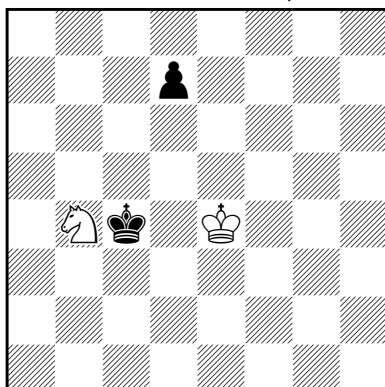
Michael Grushko
Kiryat Bialik, Izrael



1129 h#3,5 (0+1+2)
a) anticirce, circe parrain

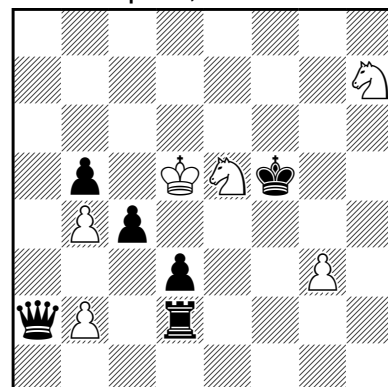
b) Kg2→f6, h#5, anticirce, PWC

Zdeněk Zach
Bělá nad Radbuzou, Česko



1130 2.1.1... h#5 (2+2)
Köko

János Csák
Budapest, Maďarsko



1131 h=3,5 (5+7)
2 riešenia

■ **1126:** 1. ♖:a7→b8 ♖:a5→b3 2. b:c3→c4 ♖a3#, 1. ♖:b4→b3 d:c3→c4 2. ♔a3 ♜:b3→d3#. Uvoľnenie prvej vertikály oboma smermi, ale biely strelec si zahrá len v jednom z nich.

■ **1127:** I. 1. c1 ♞ ~ 2. ♞d3 e3#? A, 1. c1 ♞ e:f3 2. ♞d3 ♜:b5# B, II. 1. c1 ♞ ~ 2. ♞e4 ♜:b5#? B, 1. c1 ♞ ♜d1 2. ♞e4 ♞gd6# C, III. 1. c1 ♞ ~ 2. ♞e3 ♞gd6#? C, 1. c1 ♞ ♞g8 2. ♞e3 ♞(a)d6# D, IV. 1. c1 ♞ ~ 2. ♞c4 ♞ad6#? D, 1. c1 ♞ ♞a3 2. ♞c4 e3# A. Hrozby po štyroch premenách nevyjdú pre neexistenciu bielych tempových ťahov. Keď ale biely naruší tempovú pozíciu po premene na jednu z čiernych figúr, pripraví mat, ktorý hrozí po premene na druhú z figúr. Zaujímavý štvorfázový cyklus.

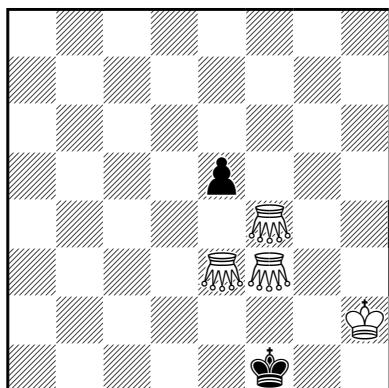
■ **1128:** 1. ♖d1+ ♔:b5-e8 2. ♖f1 ♔:f1-f5 3. ♔h6 ♔h8#, 1. ♔f8 ♔:e3-e2 2. ♖e3+ ♔:e3-e6 3. ♔e8 ♔a8#, 1. ♔h6 ♔:e3-e2 2. ♖f3+ ♔:f3-f5 3. ♔h5 ♔h1#. Tri príbuzné matové zakončenia.

■ **1129:** a) 1... ♞f6 2. ♞d2 ♞f7 3. ♞d1 ♞ ♞f8 ♞ 4. ♞f3 ♞f3(♞f3→f1#, b) 1. ♔g7 ♞f6+ 2. Kh8 ♞f7 3. ♞d3 ♞f8 ♞+ 4. ♞f1 ♞:d3(+ ♞f1 ♞)(♞d3→d1) 5. ♖g1 ♖:d1(+ ♞g1)(♞d1→h1)#. Neutrálni pešiaci nepotrebujú ani bieleho kráľa. Na vytvorenie dvojníka však autor potreboval príliš veľa zmien.

■ **1130:** I. 1. ♔c5 ♔d4+ 2. ♔d6 ♔c4 3. ♔c7 ♔b5 4. ♔b6+ ♔a6 5. ♔a7 ♜c6#, II. 1. d5 ♔d3+ 2. ♔b3 ♜a2 3. ♔c2 ♔d2 4. ♔b1 ♜c3 5. d4 ♔c1#.

■ **1131:** I. 1... ♜:c4 2. ♞:b2 ♜:b2 3. ♖e2 ♜:d3 4. ♖e5+ ♜:e5#, II. 1... ♜:d3 2. ♖:b2 ♜:b2 3. ♞a1 ♜:c4 4. ♞e5+ ♜:e5#.

Jaroslav Štůň
Snina

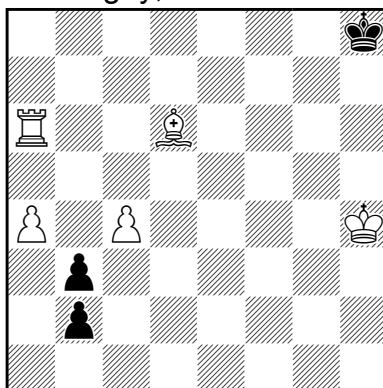


1132 ser-h#9 (4+2)

circe parrain

- b) ♔h2→g6 – ser-h#9,
c) ♔h2→d1 – ser-h#10,
d) ♔h2→h1 – ser-h#11,
e) ♔h2→h7 – ser-h#12

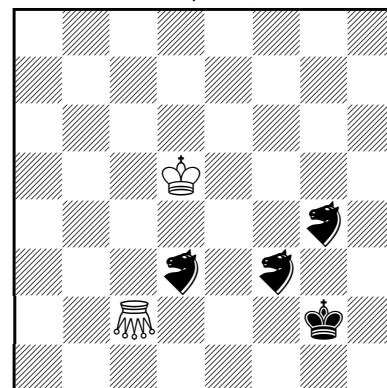
Pierre Tritten
Gagny, Francúzsko



1133 ser-h#10 (5+3)

- b) ♖a4→a3
abecedný šach

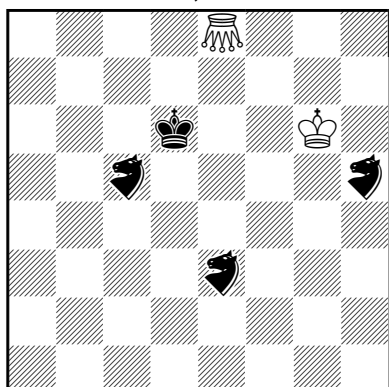
Václav Kotěšovec
Praha, Česko



1134 ser-h=18 (2+4)

- výmenný circešach
2 riešenia
♞ = tátošový cvrček

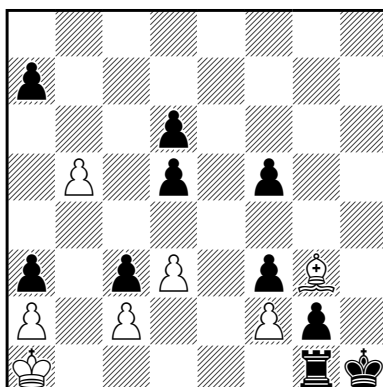
Václav Kotěšovec
Praha, Česko



1135 ser-d=19 (2+4)

- výmenný circešach
2 riešenia, ♞ = tátošový cvrček

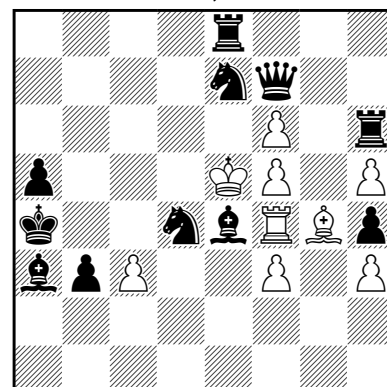
Ľuboš Kekely
Snežnica



1136 ser-hs#12 (7+10)

SAT

**Menachem Witztum a
Emanuel Navon**
Tel Aviv, Izrael



1137 hs#3 (9+11)

2.1.1.1

■ **1132: a)** 1. ♔e1 2. e:f4 3. ♔d2(+♞e5) 4. f:e3 5. ♔e1(+♞f2) 6. ♔:f2 7. e2(+♞f1) 8. e1♞ 9. ♞:f3+ ♞:f3(+♞f5)#, **b)** 1. e:f4 2. ♔g2(+♞g5) 3. f:e3 4. ♔g3(+♞e4) 5. e2 6. e1♞ 7. ♞:e4 8. ♔h4(+♞f5) 9. ♞g4 ♞f6#, **c)** 1. ♔g2 2. ♔:f3 3. e:f4(+♞g2) 4. ♔:g2(+♞g3) 5. f3(+♞g1) 6. f2 7. f:g1♞ 8. ♔f2(+♞f1) 9. ♔:f1 10. ♞f2(+♞e2) ♞d3#, **d)** 1. ♔e2 2. e:f4 3. ♔f1(+♞g3) 4. ♔e2 5. f:e3 6. ♔:f3(+♞f4) 7. e2(+♞f2) 8. ♔:g3 9. e1♞(+♞g2) 10. ♔h3 11. ♞g3 ♞f1#, **e)** 1. e4 2. e:f3 3. ♔g2(+♞g4) 4. f2 5. f1♞ 6. ♞:f4 7. ♔f3(+♞e5) 8. ♞:e3 9. ♔g4(+♞f4) 10. ♞:e5(+♞g6) 11. ♔h5(+♞f6) 12. ♞g5 ♞f7#. Zaujímavé pätorčatá dosiahnuté iba premiestnením kráľa.

■ **1133: a)** 1. b1♞ 2. ♞h7 3. b2 4. b1♞ 5. ♞c2 6. ♞:a4 7. ♞b5 8. ♞:a6 9. ♞:c4 10. ♞g8 ♞e5#, **b)** 1. b1♞ 2. ♞:a3 3. ♞:c4 4. b2 5. b1♞ 6. ♞b8 7. ♞g8 8. ♞:d6 9. ♞e8 10. ♞g7 ♞h6#. Dve slabé premeny, téma Zilahiho a modelové maty.

■ **1134: I.** 1. ♔f2 2. ♞h1 3. ♔e3 4. ♞:c2(♞g4) 5. ♔f4 6. ♔f5 7. ♞e7 8. ♞g3 9. ♔g5 10. ♞h7 11. ♔h5 12. ♔:g4(♞h5) 13. ♔f3 14. ♞e1 15. ♞g5 16. ♔e3 17. ♞g4 18. ♔f4 ♔d4=, **II.** 1. ♔g3 2. ♔f4 3. ♞h5 4. ♔e3 5. ♔d2 6. ♞b1 7. ♔c1 8. ♔:c2(♞c1) 9. ♔d3 10. ♞b2 11. ♔e3 12. ♞c2 13. ♔f3 14. ♞h4 15. ♞d2 16. ♔e2 17. ♔d1 18. ♔:c1(♞d1) ♞b3=.

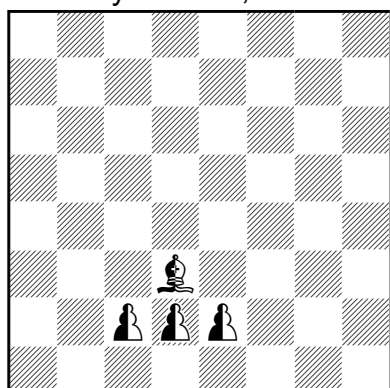
■ **1135:** I. 1. ♔g5 2. ♔:h5(♜g5) 3. ♔g4 4. ♔f3 5. ♔:e3(♜f3) 6. ♔e4 7. ♜e3 8. ♜h6 9. ♜c6 10. ♜:f3(♜c6) 11. ♔f5 12. ♜f6 13. ♜f4 14. ♜c7 15. ♜:c5(♜c7) 16. ♜:g5(♜c5) 17. ♔f6 18. ♜e7 19. ♜b7=, II. 1. ♜:h5(♜e8) 2. ♔f5 3. ♜e5 4. ♔e4 5. ♔:e3(♜e4) 6. ♔d4 7. ♜e3 8. ♜:c5(♜e3) 9. ♜e7 10. ♜:e3(♜e7) 11. ♜e5 12. ♜:e8(♜e5) 13. ♜e6 14. ♜:e4(♜e6) 15. ♜c4 16. ♜f7 17. ♔c4 18. ♔b5 19. ♔b6=. Dve príbuzné skladby s rovnakým materiálom ale s odlišnou výzvou (s priamou a pomocnou sériou ťahov). Udivuje presnosť a jednoznačnosť každého ťahu, napriek polo-prázdnej šachovnici.

■ **1136:** 1.a5?, 1.a6 2.a:b5 3.b4 4.b3 5.b2 (5.b:c2?) 6.b1♞ (6.b1~?) 7.♞d2 8.♞b3 9.♞d4 10.♞e2 11.d4 ♙:d6 tempo 12.♞c1#. Excelsior, minoritná premena, antiduály, zamurovanie, tempo. V ortodoxných samomatoch sa matuje odskokom z batérie, tu opačne. Pešiak f5 je tam kvôli vedľajšiemu riešeniu s premenou na dámu. (autor)

■ **1137:** 1...? ♙:f5 (♞:f5) 2. ♙:f5 ~ 3. ♙d7+ ♞c6#, I. 1. ♔:e4 ♞d:f5 2. ♔e5+ ♞d4 3. ♙d7+ ♞7c6#, II. 1. ♔:d4 ♙:f5 2. ♔e5+ ♙e4 3. ♙d7+ ♞7c6#

Michael Grushko

Kiryat-Bialik, Izrael

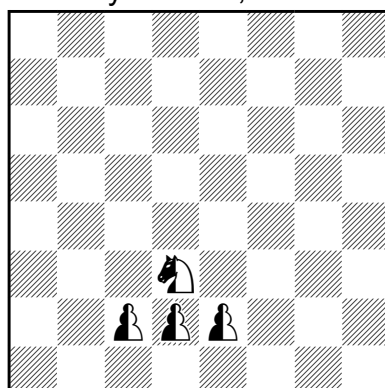


1138 hs#6** (0+0+4)

republikánsky šach,
circe parrain, einsteinovský šach
neutrálny poloneutrálny Sd3,
neutrálni poloneutrálni
pešiaci c2,d2,e2

Michael Grushko

Kiryat-Bialik, Izrael

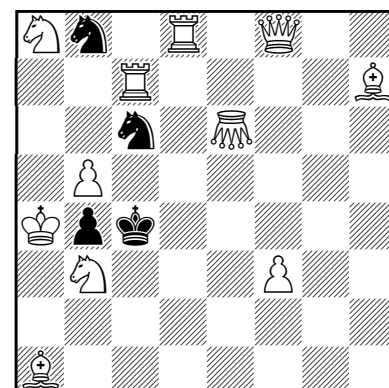


1139 2 rieš. hs#7* (0+0+4)

republikánsky šach,
circe parrain, einsteinovský šach
neutrálny poloneutrálny Jd3,
neutrálni poloneutrálni
pešiaci c2,d2,e2

Zdeněk Libiš

Česko



1140 s#5 (11+4)

■ **1138:** 1...nhSd3:c2=V=bh 2.nhPe2-e3=wh[+nhPc3] hVc2:c3=D=nh 3.nhPd2:c3=J=wh h[+nhPb4] nhPb4:c3=J=bh[+nhDd2] 4.hPe3-e4=nh[+whJc4] hJc3-d5=P=nh 5.hJc4:d2=S=nh nhPd5:e4=J=bh[+nhDe1] 6.nhSd2:e1=V=wh[+nhPf3][+bKh1]+ Kh1-g2[+nhDd2][+wKe2]#,

1...nhSd3:e2=V=bh 2.nhPd2-d4=wh[+nhPe4] nhPe4:d3ep.=J=bh 3.nhPc2:d3=J=wh[+whPe5] hVe2:e5=D=nh[+bhJd6] 4.hJd3:e5=S=nh[+whPf7] hJd6:f7=S=nh[+nhDg6] 5.nhDg6-h5=V=wh[+whPg6] nhSf7-g8=J=bh 6.hPg6-g7=nh[+bKh8]+ nhSe5:g7=V=bh[+wKh6]#,

1.nhPe2-e4=wh nhSd3:c2=V=bh 2.hPe4-e5=nh[+nhPc3] hVc2:c3=D=nh 3.nhPd2:c3=J=wh[+nhPb4] nhPe5-e4=bh[+nhDc2] 4.nhDc2-a4=V=wh nhPb4:c3=J=bh 5.hVa4-a8=S=nh[+whJc7] hJc3-d5=P=nh 6.hJc7:d5=S=nh[+bKc6]+ Kc6:d5[+wKb7]#.

■ **1139:** 1.nhPc2-c3=wh nhJd3-f4=P=bh 2.hPc3-c4=nh hPf4-f3=nh 3.nhPe2:f3=J=wh nhPc4-c3=bh[+nhPf2] 4.hJf3:d2=S=nh hPc3:d2=J=nh[+nhPe1] 5.nhPe1:f2=J=wh [+nhSe3] nhSe3:f2=V=bh[+nhPg1] 6.nhPg1-g2=wh[+whJf3] hVf2:d2=D=nh 7.hJf3:d2=S=nh[+nhJb1][+bKc3]+ nhJb1:d2=S=bh[+nhDf3][+wKe3]#,

1.nhPe2-e3=wh nhJd3-b4=P=bh 2.hPe3-e4=nh hPb4-b3=nh 3.nhPc2:b3=J=wh nhPe4-e3=bh[+nhPb2] 4.hJb3:d2=S=nh hPe3:d2=J=nh[+nhPc1] 5.nhPc1:b2=J=wh[+nhSc3] nhSc3:b2=V=bh[+nhPa1] 6.nhPa1-a2=wh[+whJb3] hVb2:d2=D=nh 7.hJb3:d2=S=nh[+nhJf1][+bKe3]+ nhJf1:d2=S=bh[+nhDb3][+wKc3]#.

Dve príbuzné skladby s rovnakými exopodmienkami i poloneutrálnymi a neutrálnymi kameňmi. Pre lepšiu orientáciu čitateľa v riešení oboch skladieb sme tentoraz použili písmenkovú notáciu, v ktorej nh = neutrálny poloneutrálny kameň, h = poloneutrálny kameň, w = biely kameň, b = čierny kameň.

■ **1140:** 1. ♖d1 ♜a6 2. ♘d2 ♚d5 3. ♙d6+ ♚:d6 4. ♞e4+ ♚:e6 5. ♞c5+ ♜:c5#, 1... ♜d7 2. ♚c1+ ♚d5 3. ♙e4+ ♚:e6 4. ♙f5+ ♚d5 5. ♞b6+ ♜:b6#. Ortodoxný samomat, ktorého korektnosť je zabezpečená cvrčkom.

ERRATA

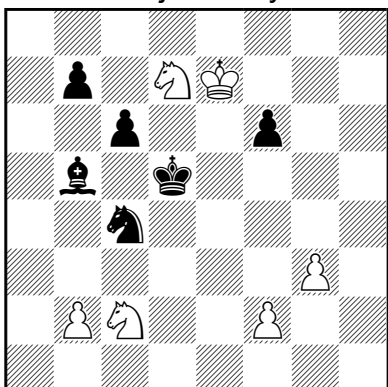
* * * * *

- 180 (Zach) PAM 84, 2013, str. 55. Autor opravuje skladbu nahradením čierneho strelca f2 čiernym pešiakom.
- 752 (Labai) PAM 90, 2014, str. 232. Nesprávny diagram (autorom je Araz Almammadov). Správny diagram je 752a.
- 785 (Dučák) PAM 90, 2014, str. 241. Autor upravuje pozíciu b) takto: zrkadlovo sa otočí iba šachovnica, figúry nie, pole a1 sa stáva bielym a pole h1 čiernym. (Kd3-Kd5). Riešenie sa nemení.
- 921 (Kočí) PaM 91, 2015, str. 283. Autor doplňuje spoluautora a opravuje skladbu do pozície 921v.
- 1015 (Štúň) PAM 92, 2015, str.310. Pod diagramom bola vynechaná podmienka madrasi.

Zoltán Labai

Čestné uznanie

1. azerbajdžanský TT h#



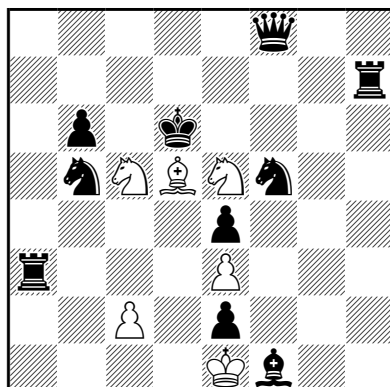
752a

h#2 (6+6)

4 riešenia

Ján Kovalič a Vladimír Kočí

921v PAT A MAT 2015



921a

h#2 (6+10)

b) ♜e2→e6, c) ♜e4→c6

■ **752a:** I. 1.f5 ♘f6 A 2. ♚e5 f4# B, II. 1.c5 f4 B 2. ♙c6 ♘:f6# A, III. 1.b6 ♘:f6 A 2. ♚c5 b4# C, IV. 1. ♞e5 b4 C 2. ♙c4 ♘:f6# A.

■ **921a:** a) 1. ♚:e5 ♙f7 2. ♞bd6 ♘d7# (2. ♙d6?, 2. ♞fd6?), b) 1. ♚:d5 ♘cd3 2. ♙d6 c4# (2. ♞fd6?, 2. ♞bd6?), c) 1. ♚:c5 ♙b3 2. ♞fd6 ♘d3# (2. ♞bd6?, 2. ♙d6?).

VÝSLEDKY SKLADATEĽSKÝCH SÚŤAŽÍ

PAT A MAT 2013 * * * * * EXOSKLADBY

Predbežný výsledok skladateľskej súťaže

Rozhodca: Ladislav Packa (Slovensko)

Ďakujem Jurajovi Brabcovi za šancu rozhodovať tento zaujímavý turnaj. Zároveň by som si chcel trošku uľaviť a poťažovať sa, pretože tým na mňa ušil búdku dosiaľ nepoznanú. Rozhodovať exo bez rozdielu váh je totiž robota nezávadeniahodná, prostorekejší človek by asi povedal, že pre koňa. Ako sa dá (aspoň trochu objektívne) porovnať kvalita pomocného dvojpatu so samomatom, v ktorom sa hemží sada čudných tvorov a obom ešte konkuruje diagram s reflexným šachom a exopodmienkami southern, patrol a back-to-back?

Kto sa dal na vojnu, musí bojovať. Rozhodol som sa preto rozdeliť skladby do troch kategórií, inšpiráciou mi bol francúzsky Phénix. Názvy oddelení nie sú úplne výstižné, v prvom prípade ide o úlohy s protichodnými cieľmi, v druhom o úlohy pomocné a v treťom o skladby so silne obmedzujúcimi podmienkami, ktoré majú väčšinou za následok málo kameňov na šachovnici.

Trochu štatistiky a inej byrokracie: Konkurovalo 72 skladieb, v rubrike Originály bolo z nich uverejnených 61. Zvyšok tvorili úlohy venované jubilantom v samostatných článkoch. Z posudzovania som vylúčil: a) svoje vlastné úlohy (2), skladbu 181 pre nekorektnosť a skladby autora Kostěja Šoulivého.

Posledný prípad si zaslúži bližšie objasnenie. Kostěj Šoulivý je podľa mne dostupných informácií pseudonym. Nie je známa jeho adresa, dostupný je iba mailom. Napriek kvalitnej tvorbe ho nik osobne nepozná a jeho meno sa nedá dohľadať ani googlom v zoznamoch českých mien. Jeho skladby som vylúčil z dvoch dôvodov. Prvý je formálny – ak sa nedá preukázať identita autora, tak ako rozhodca neviem ani preukázať, že tým autorom nie som ja. Druhý, neformálny dôvod, je ten, že sa mi takýto spôsob nepáči. Anonymita bola možno zaujímavá v 19. storočí, keď sa uverejňovanie pochabostí typu „šachová úloha“ nemuselo zlučovať so spoločenským statusom autora. Dnešnú autorovu motiváciu nepoznám a okrem nejakého sociálneho experimentu si ani žiadnu neviem predstaviť. A byť účastníkom pokusov na ľuďoch bez ich súhlasu striktno odmietam.

Môžem sa však, samozrejme, myliť. Ak pán Šoulivý uvedie veci na pravú mieru, tak som ochotný výsledok upraviť tým spôsobom, že v ňom môžu participovať i jeho (nesporne kvalitné) kompozície.

a) Priame matové úlohy

Toto oddelenie bolo napriek pomerne nízkemu počtu úloh najkvalitnejšie, skoro by sa žiadalo zapoetizovať – čo úloha, to perla. Vyššia kvalita má svoje dôsledky, do výsledku sa dostala väčšina konkurujúcich skladieb a získali vyššie ocenenia.

I. cena 1141 (170 PAM 84, L. Salai jr. a M. Dragoun, Slovensko a Česko). Ku komentáru uverejnenému pri riešení niet veľmi čo dodať: „Skladba so štyrmi dvojicami variantov so zaujímavými škodlivými motívami, charakteristickými pre metafigúry. V prvých dvoch dvojiciach je to umožnenie ťahu odblokovaním, čo sa využíva najprv v prvom ťahu, potom v druhom, v druhých dvoch dvojiciach je to umožnenie ťahu antibatériovým bráním, a opäť raz s využitím k priamemu matu, potom k antibatériovému matu“.

Snáď len to, že podobný scenár (tempový úvodník rozohrávajúci bohato motivovanú a motivačne veľmi jednoduchú hru) je typický pre viaceré diela, nad ktorými figuruje meno Salai jr. Čím vôbec nechcem znižovať Michalov podiel na úlohe ☺. Fakt, že v úlohe prakticky absentuje druhý ťah čierneho, ma vôbec nevzrušuje. Ako hodnotiace kritérium by do úvahy prichádzal snáď iba pri špecializovanej súťaži exotrojťažiek.

II. cena 1142 (169 PAM 84, Emil Klemanič, Slovensko). Stručný výpočet tém: Dombrovskis, Hannelius, recipročná zámena matov. Táto skladba dlho ašpirovala na cenu najvyššiu, nakoniec však o prsia (o veľmi malé prsia) zaostala. Hra je neuveriteľne bohatá a prienik do hĺbín autorské-

ho zámeru (ale hlavne do hĺbín jeho technického uskutočnenia) si vyžiada nemálo času. Dôvody neúspechu sú čisto formálne (niečo predsa len napísať musím) – veľa dreva na doske (aj keď náročný zámer vyžaduje náročné prostriedky, však?) a nižšia vyťaženosť niekoľkých aktérov.

III. cena 1143 (67 PAM 83, Ján Dučák, Česko). Čo sa obsahovej náplne týka, je táto skladba na prvom mieste. Šedejov cyklus, ktorý sa točí tam i späť, výživný príspevok do Cyclone 3 – ak teda dakedy budú. Dialektika (nielen tá Marxova!) však obsah a formu pokladá za neoddeliteľné a rovnocenné atribúty. Tu forma musela obsahu ustúpiť, v úlohe sa vyskytuje viacero technických figúr, ktoré sú iného pôvodu, ako hlavní hráči, a na ihrisku si ani nekopnú.

IV. cena 1144 (285 PAM 85, Ján Dučák, Česko). Recipročne sa zamieňajú úvodníky s hrozbami a dva páry variantových matov. Hodí sa podobný komentár, ako pri predchádzajúcej skladbe, pridal by som k nemu ešte použitie zriedkavo používaných exofigúr. Prečo teda nie sú obe skladby hodnotené rovnako? Tu prichádza ku slovu nutná miera subjektivity vyplývajúca z rozhodcovho vkusu. Jednoducho mám radšej cyklické kompozície...

1. čestné uznanie 1145 (359 PAM 86, Michel Caillaud, Francúzsko). Lačný je Lačný. Atraktivita cyklickej zámery matov nevybledla ani desaťročia od svojej premiéry. Exošach ponúka nové možnosti pre tvorbu originálnych mechanizmov a špičkoví autori to veľmi dobre vedia. Caillaud je Caillaud.

Emil Klemenič

II. cena

PAT A MAT 2013

venované P. Gvozdjákovi
k získaniu titulu veľmajstra

L. Salai jr. a M. Dragoun

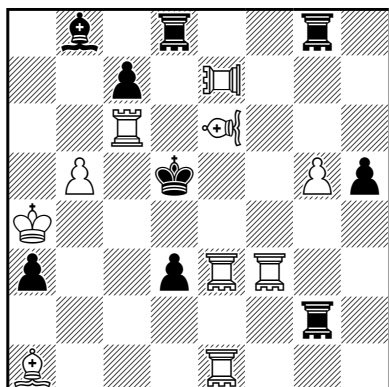
I. cena

PAT A MAT 2013

Ján Dučák

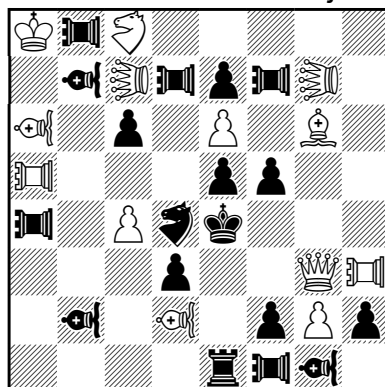
III. cena

PAT A MAT 2013



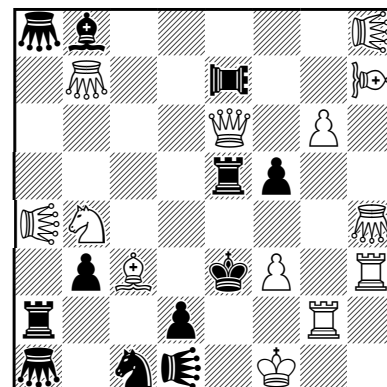
1141

#3 (10+9)



1142

#2 (13+18)



1143

#2 (13+12)

■ **1141:** 1. ♖d7! t., 1... ♜d~ 2. ♖d8 ~ 3. ♗d7#, 1... ♜g4 2. ♗g8 ~ 3. ♖f7#, 1...h4 2. ♖h7 ~ 3. ♖h5#, 1... ♜g6 2. ♗h3 ~ 3. ♗g2#, 1...d2 2. ♖:d2 ~ 3. ♜d3#, 1...a2 2. ♗:a2 ~ 3. ♔b3#, 1... ♙a7 2. ♖:a7 ~ 3. ♖a5#, 1... ♜c8 2. ♗:c8 ~ 3. ♗b7#.

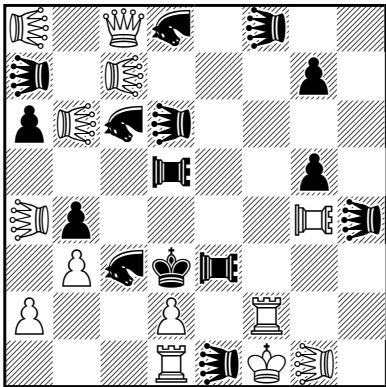
	a	b	c
A	!		
B		!	
C	B	A	D
D	A	B	C

■ **1142:** 1. ♗d6? hr. 2. ♖:d3# A, 1... ♙d4~! a, 1. ♗c3? hr. 2. ♖:e5# B, 1... ♙b5! b, 1.c5? hr. 2. ♖g4# C, 1... ♙c4!, 1... ♙d4~ a 2. ♖:e5# B, 1... ♙b5! b 2. ♖:d3# A, 1... ♙f3!! c 2. ♙:f5# D, 1. ♗h7! hr. 2. ♙:f5# D, 1... ♙d4~ a 2. ♖:d3# A, 1... ♙b5! b 2. ♖:e5# B, 1... ♙f3!! c 2. ♖g4# C.

	a	b
A	B	C
B	C	A
C	B	A
A	C	B

■ **1143:** 1. ♖c4? hr. 2.f4# A, 1...f4 a 2. ♙d4# B, 1... ♜e4 b 2. ♙d5# C, 1... ♙e2 2. ♖:e2#, 1... ♜d4 2. ♖:d4#, 1... ♜e4!, 1. ♖g4? hr. 2. ♙d4# B, 1...f4 a 2. ♙d5# C, 1... ♜e4 b 2.f4# A, 1... ♙e2!, 1.g7? hr. 2. ♙d5# C, 1...f4 a 2. ♙d4# B, 1... ♜e4 b 2.f4# A, 1... ♙f4 2. ♖h6#, 1... ♜:h7!, 1. ♜f7! hr. 2.f4# A, 1...f4 a 2. ♙d5# C, 1... ♜e4 b 2. ♙d4# B, 1... ♜g7 2. ♙d4#, 1... ♙e2 2. ♖:e2#.

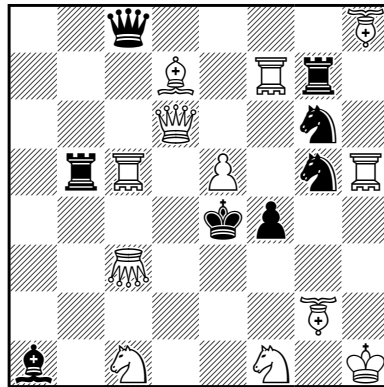
Ján Dučák
IV. cena
PAT A MAT 2013



1144 #2 (13+15)

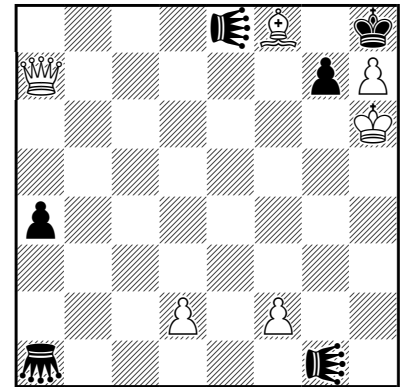
b) ♖b6→♙b6
♘=klokanový lion, ♙=mao

Michel Caillaud
1. čestné uznanie
PAT A MAT 2013



1145 #2 (12+8)

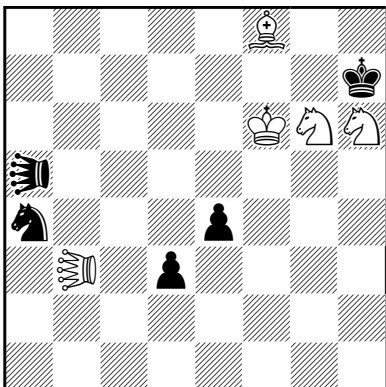
Michael Barth
2. čestné uznanie
PAT A MAT 2013



1146 #2 (6+6)

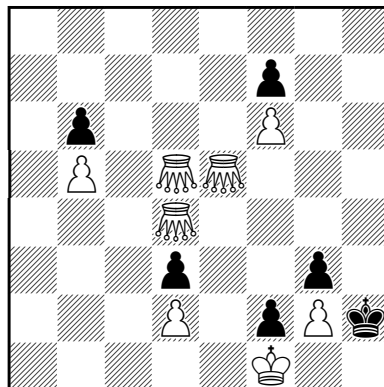
anticirce Cheylan
♞g1=cvrček-2

Juraj Brabec
Pochvalná zmienka
PAT A MAT 2013



1147 2# (5+5)

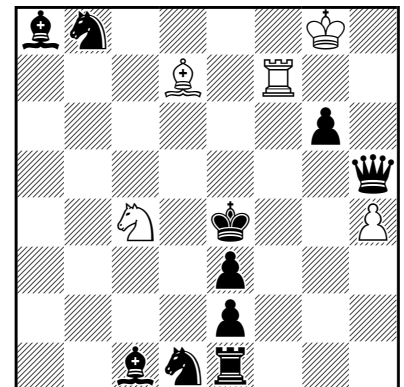
Michael Barth
Zvláštna pochvalná zmienka
PAT A MAT 2013



1148 =2 (8+6)

b) +♘h1
3 riešenia
♞=cvrček-3

Pierre Tritten
Cena
PAT A MAT 2013



1149 h#2 (5+10)

3.1.1.1
take&make

	a	b	c	d
A	B	!		
B	A	C	D	E
B	A		!	
A	B	D	C	F

■ **1144:** a) 1. ♞h7? A hr. 2. ♞g6# B, 1... ♞d7! a, 1. ♞g7! B hr. 2. ♞h7# A, 1... ♞d7 a 2.d:c3# C, 1... ♞d4 b 2.d:e3# D, 1... ♞c2 c 2.d4# E, 1... ♞e4 d 2.d3# F, b) 1. ♞g7? B hr. 2. ♞h7# A, 1... ♞d4! b, 1. ♞h7! A hr. 2. ♞g7# B, 1... ♞d7 a 2.d:e3# D, 1... ♞d4 b 2.d:c3# C, 1... ♞c2 c 2.d3 F, 1... ♞e4 d 2.d4# E.

■ **1145:** 1. ♞cf5? hr. 2. ♞f3#, 1... ♞:f7 a 2. ♞d3# A, 1... ♞:f7 b 2. ♞d4# B, 1... ♞b2 c 2. ♞d5# C, 1... ♞d5 2. ♞:d5#, 1... ♞h4! 1. ♞f6! hr. 2. ♞f3#, 1... ♞:f7 a 2. ♞d5# C, 1... ♞:f7 b 2. ♞d3# A, 1... ♞b2 c 2. ♞d4# B, 1... ♞h4 2. ♞:h4#.

■ **1146:** 1. ♞g7[♞g7→e1]? A hr. 2. ♞g7# B,) 1... ♞f1 a 2. ♞g7# C, 1... ♞c1!, 1. ♞g7[♞g7→d1]? B hr. 2. ♞g7# C, 1... ♞b1 b 2. ♞g7# A, 1... ♞e1!, 1. ♞g7[♞g7→c1]! C hr. 2. ♞g7# A, 1... ♞a5 c 2. ♞g7# B.

■ **1147:** 1. ♞d5? ~ 2. ♞f5# A, 2. ♞h5# B, 1... ♞c5! c, 1. ♞e6? ~ 2. ♞f5# A, 1... ♞c5 c 2. ♞h3# C, 1... ♞f5! a, 1. ♞d1? ~ 2. ♞h5# B, 1... ♞c5 c 2. ♞h1# D, 1... ♞h5! b, 1. ♞f7! ~ 2. ♞g7#, 1... ♞f5 a 2. ♞:f5# A, 1... ♞h5 b 2. ♞h5# B.

2. čestné uznanie 1146 (284 PAM 85, Michael Barth, Nemecko). Pseudo-Djuraševićova téma. Biely hrá iba na jednom poli, čo by sa mohlo zdať prínosom. Nie je to celkom tak, hra na jednom poli je typická pre viaceré cyklónové témy (aj keď pseudo-témy sa k cyklónom nerátajú), ktoré využívajú anticirce podmienku. Tým tvrdením však nemienim naznačovať nepôvodnosť úlohy.

Pochvalná zmienka 1147 (294 PAM 85, Juraj Brabec, Slovensko). Pri tejto dvojťažke by som (napriek bohatému obsahu s viacnásobnou zámenou funkcií) rád upozornil na jej strategický obsah súvisiaci s vyvráteniami a obranami na tom istom poli.

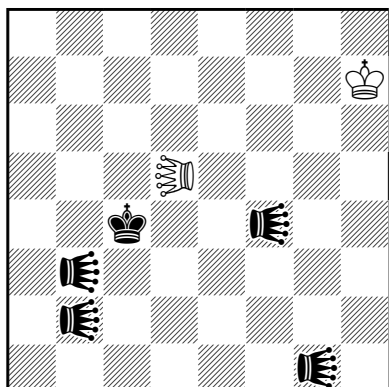
Zvláštna pochvalná zmienka 1148 (PAM 86, Michael Barth, Nemecko). Skôr nápad ako skutočná skladba. Ale cyklónový obsah to má a Peter si ju isto rád pridá do svojej rozsiahlej zbierky.

b) Pomocné úlohy

Musím smutne konštatovať, že toto oddelenie za priamymi úlohami zaostalo, a že kvantita predčila kvalitu. Vyskytlo sa tu viacero skladieb, na ktorých bolo cítiť, že autori dostali do rúk novú hračku v podobe novej exopodmienky alebo exofigúry a že objavujú jej možnosti. V poriadku, taká skladba je vzorom, ktorý môže pomôcť viacerým v budúcnosti. No na vyznamenanie to zvyčajne nestačí, česť výnimkám.

Václav Kotěšovec

1. čestné uznanie
PAT A MAT 2013



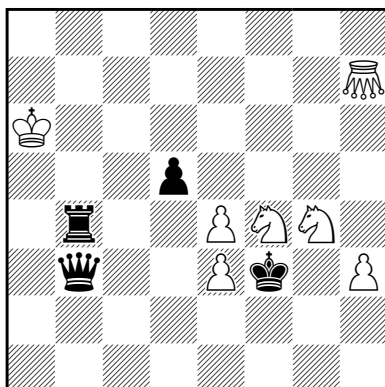
1150 sh#17 (2+5)
3.1.1...

♘=klokan (Kangaroo)

♙=klokanový lion

Francesco Simoni

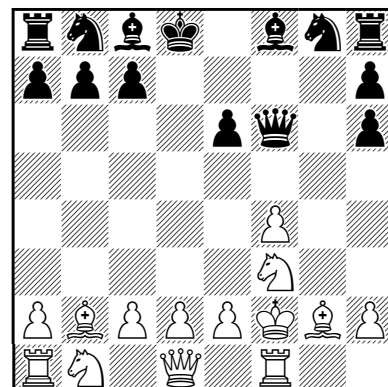
2. čestné uznanie
PAT A MAT 2013



1151 h#3 (7+4)
2.1.1.1.1.1

Henryk Grudziński

3. čestné uznanie
PAT A MAT 2013



1152 PG 13 (14+14)

■ 1148: a) 1.♞a1 ~ 2.♞d8=, 1.♞d8 ~ 2.♞h5=, 1.♞h5 ~ 2.♞a1=, b) 1.♞a1 ♔:h1 2.♞d8=, 1.♞d8 ♔:h1 2.♞h5=, 1.♞h5 ♔:h1 2.♞a1=

■ 1149: I. 1.♚e5 ♘:e5(♘f4) 2.♚:f4(♚h5) ♖h7#, II. 1.♞f2 ♖:f2(♖d3) 2.♚:d3(♚d1) ♙a4#, III. 1.♙c6 ♙:c6(♙d5)+ 2.♚:d5(♚a8) ♘b6#.

■ 1150: I. 1.♞e6 2.♚b3 3.♞a2 4.♚c2 5.♞d2 6.♚d3 7.♚e3 8.♞c1 9.♚f2 10.♞g2 11.♞h2 12.♚f1 13.♞h1 14.♞c6 15.♞b7 16.♚g2 17.♚h1 ♙a8#, II. 1.♚b5 2.♞b6 3.♞b7 4.♚c6 5.♞e4 6.♚c5 7.♞a7 8.♚c4 9.♞b4 10.♚b5 11.♞b3 12.♚b6 13.♞b7 14.♞b8 15.♞f3 16.♚b7 17.♚a8 ♙h1#, III. 1.♚b4 2.♞b5 3.♞b6 4.♚c5 5.♞a7 6.♞d4 7.♚c4 8.♞b4 9.♚d3 10.♚e3 11.♞f2 12.♞c5 13.♚f4 14.♞g4 15.♞h4 16.♚g5 17.♚h5 ♙a5#

■ 1151: I. 1.d:e4 ♘h6 (♞g6?) 2.♚g8 ♞h5 3.♚g3 ♘g4#, II. 1.♚:e4 ♘g6 (♞h6?) 2.♚b8 ♞f5 3.♚g3 ♘f4#.

■ 1152: 1.b4 e6 2.♙b2 ♙c5 3.b:c5!! f5 4.c6 ♚f6 5.c:d7+ ♔e7 6.d8 ♘f4 7.♘f7 f3 8.♘h6 f:g2 9.f4 ♚d8 10.♘f3 g1 ♙ 11.♙g2 ♙c5 12.♖f1 ♙f8-Pronkin 13.♚f2 g:h6-Ceriani-Frolkin.

Cena 1149 (364 PAM 86, Pierre Tritten, Francúzsko). Obsah skladby je vystihnúty komentárom uverejneným s jej riešením: „♔h5, ♞d1 a ♙a8 si vymenia miesta s kráľom, zatiaľ čo biely jednu zo svojich troch figúr v duchu „take-make“ obetuje a druhé dve dajú modelový mat. Cyklický Zilahi“. Toto je tak trochu pokračovanie autorovho výskumu cyklických schém typických pre ten-ktorý druh exošachu. Po cykloch v anticirce sme sa teda dočkali aj take-make cyklov. A teším sa na ďalšie časti dlhého (dúfam) cyklického seriálu.

1. čestné uznanie 1150 (77 PAM 83, Václav Kotěšovec, Česko). Úloha pre Vaška Kotěšovca typická, dlhé viacnásobné echo s úsporným a vhodne voleným materiálom. Je ťažké zaprieť počítačovú výpomoc, no on ju ani nezapiera... Zopakujem svoj názor: počítač je iba technická pomôcka a bez človeka sám nič neposkladá. Toto je len ukážka praktickej zručnosti pri používaní tohto výkonného nástroja.

2. čestné uznanie 1151 (74 PAM 83, Francesco Simoni, Taliansko). Túto skladbu som pôvodne ani nemal zaradenú medzi kandidátmi na vyznamenanie, zdala sa mi príliš ortodoxnou. No postupne som dospel k názoru, že je to práve naopak, že je to exhibícia vlastností najznámejšej exofigúry. Viac by sa mi páčila verzia bez Pe4 a s čiernym Sd5, no na finálnom ohodnotení by sa nič nezmenilo.

3. čestné uznanie 1152 (80 PAM 83, Henryk Grudziński, Poľsko). Autor udáva viaceré zvodnosti s opakovaním tém Pronkin a Ceriani-Frolkin, no domnievam sa, že je to zbytočné. „Zvodnosti“ pri dôkazových partiách považujem skôr za ukážku technických ťažkostí, ktorým sa autor úspešne vyhol v procese skladania. Ešte jedna poznámka: pri overovaní pôvodnosti tejto skladby som zistil, že pri dôkazových partiách je to aktivita nadmieru zložitá aj napriek existencii viacerých databáz.

1. pochvalná zmienka 1153 (367 PAM 86, Gábor Tar, Maďarsko). Biely odblokuje pole čiernej veži a tá sa postupne dostane raz zhora, druhý raz zdola na poslednú vertikálu. Pekná analógia dosiahnutá zmenou exopodmienok.

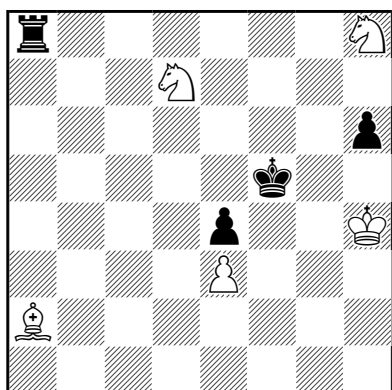
2. pochvalná zmienka 1154 (178 PAM 84, M. Parrinello, M. Guida, G. Brunori, Taliansko). „Rundlaufs by ♜b1 and ♜a2, Zilahi and mates on the same square.“ (autori). Kompromisné ocenenie. Jednak sa mi úloha páčila a prvý raz som sa v nej stretol s kontracvrčkom, zároveň som musel pripustiť, že je použitá (zamaskovaná) barlička symetrie...

Gábor Tar

1. pochvalná zmienka

PAT A MAT 2013

venované Zoltánovi Labaiovi



1153

hs#3 (5+4)

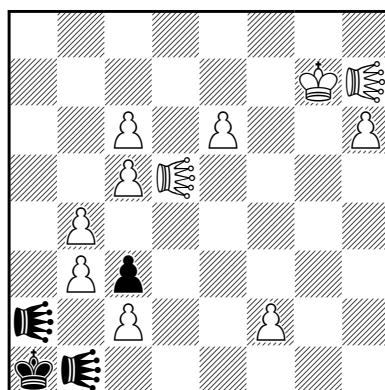
a) circe, b) opačné circe

M. Parrinello, M. Guida

a G. Brunori

2. pochvalná zmienka

PAT A MAT 2013



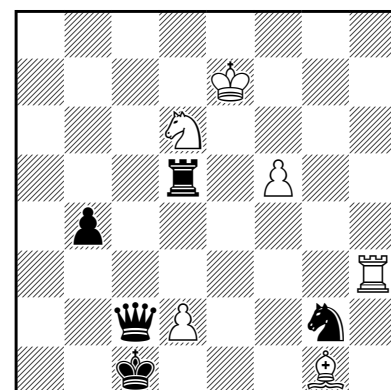
1154 2.1.1.1.1 h#3 (11+4)

♞=kontracvrček (anticvrček)

Pierre Tritten

3. pochvalná zmienka

PAT A MAT 2013



1155 2.1.1.1 h#2 (6+5)

take&make

■ **1153: a) 1. ♞f7 (♙h5?) ♜h8 (♜a6?) 2. ♙h5 ♜h7! 3. ♞h6+ ♜:h6[+♞g1]#, b) 1. ♙c4 ♜a2(♜g8?) 2. ♙f1 ♜h2+ 3. ♙h3+ ♜:h3[+♙c8]#**

■ **1154: 1. ♞:h7 ♞g8 2. ♞h1 ♞g1 3. ♞b1 ♞d4#, 1. ♞:d5 ♞d7 2. ♞a5 ♞a4 3. ♞a2 ♞d4#**

■ **1155: I. 1. ♜:f5(♜f6) ♙:f6(♙f3) 2. ♙:d2(♙d3) ♙:g2(♙e1)#, II. 1. ♜:f5(♜f6)+ ♙:f6(♙f2) 2. ♙:d2(♙d4) ♙:g2(♙f4)#.**

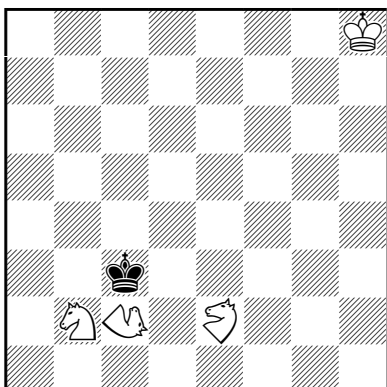
3. pochvalná zmienka 1155 (288 PAM 85, Pierre Tritten, Francúzsko). Horizontálno-diagonálna analógia: branie na f5 so znovuzrozením na f6, branie na f6 s vytvorením horizontálnej, či diagonálnej batérie, branie na d2 so vstupom do batérie a branie na g2 s batérovým matom a krytím posledných voľných kráľovských polí. Ďalší autorov take-make. Žiaľ, už nie cyklický, no aj tak ľúbivý.

c) Málokameňové skladby

Zhodou náhod sa do ocenenia naozaj dostali úlohy s malým počtom aktérov na šachovnici. Je to však skutočne len zhoda okolností, posudzovať som aj skladby početnejšie obsadené, ktoré však obsahovali niektorú z výrazne obmedzujúcich podmienok, alebo ich kombinácie. Typické sú v tomto smere PWC, (anti)koko, alphabet chess, maximálniky, atď. A typické sú aj vyznamenané skladby.

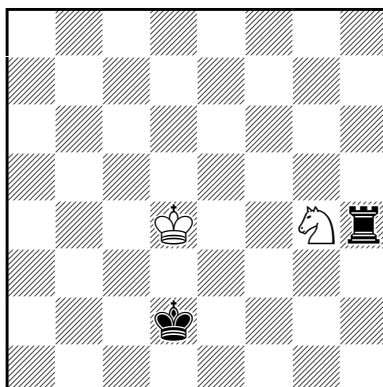
Cena 1156 (76 PAM 83, Chris Feather, Anglicko). Dve neobvyklé exofigúry a tri echové matové obrazce posunuté vždy o jeden stĺpec. S morskými príšerkami som sa musel najskôr zoznámiť, no zapáčili sa mi. A zapáčil sa mi aj spôsob, akým s nimi čierny kráľ manipuluje až k úspešnej trojnásobnej echovej samovražde. Biely kráľ sa na všetko díva z diaľky a našlo by sa určite viac ľudí, ktorí by ho zo šachovnice z úsporných dôvodov odstránili.

Chris Feather
Cena
PAT A MAT 2013



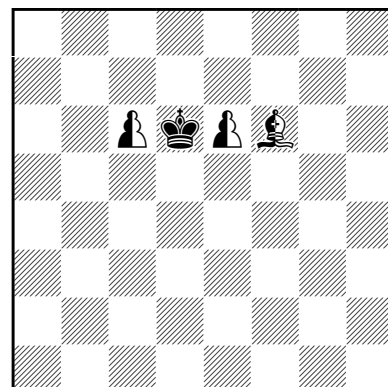
1156 ser-h#13 (4+1)
výmenný circešach (PWC)
b) ♖→e5, c) ♖→h3
♖=scylla, ♗=charybda

Zdeněk Zach
Čestné uznanie
PAT A MAT 2013



1157 h#3 (2+2)
antikoko
b) ♖g4-f4, c) ♔d4-e4, ♔d2-e2,
d) ♔d2-h1, e) ♔d2-b8

Michael Grushko
Pochvalná zmienka
PAT A MAT 2013



1158 h#2,5 (0+1+3)
2.1.1.1.1
anticircešach, circe parrain

■ **1156: a)** 1. ♔b4 2. ♔a3 3. ♔a2 4. ♔:b2(♗a2) 5. ♔:c2(♗b2) 6. ♔b3 7. ♔:a2(♗b3) 8. ♔b1 9. ♔:b2(♗b1) 10. ♔c3 11. ♔d3 12. ♔:e2(♗d3) 13. ♔d1 ♗e1#, **b)** 1. ♔:b2(♗c3) 2. ♔c1 3. ♔:c2(♗c1) 4. ♔d3 5. ♔e3 6. ♔f4 7. ♔:e5(♗f4) 8. ♔d4 9. ♔e3 10. ♔:f4(♗e3) 11. ♔g3 12. ♔f2 13. ♔e1 ♗f1#, **c)** 1. ♔d2 2. ♔:c2(♗d2) 3. ♔:b2(♗c2) 4. ♔b3 5. ♔c4 6. ♔d3 7. ♔:c2(♗d3) 8. ♔d1 9. ♔:d2(♗d1) 10. ♔e3 11. ♔f3 12. ♔g2 13. ♔f1 ♗g1#

■ **1157: a)** 1. ♔d1 ♔c3 2. ♗h1 ♔b2 3. ♗f1 ♗e3#, **b)** 1. ♗h1 ♔c4 2. ♗a1 ♔b3 3. ♔c1 ♗e2#, **c)** 1. ♗h1 ♔d4 2. ♗b1 ♔c3 3. ♔d1 ♗f2#, **d)** 1. ♗h8 ♗f6 2. ♗f8 ♗h5 3. ♗f1 ♗g3#, **e)** 1. ♗h6 ♗f6 2. ♔g8 ♗e8 3. ♗a6 ♗c7#.

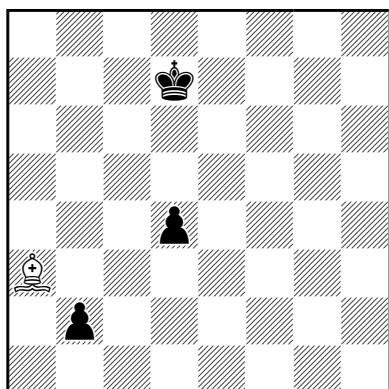
■ **1158: I.** 1... ♗f6-e5+ 2. ♔d6:e5[♔e5→e8] ♗e6-e7 [+ ♗e6] 3. ♔e8:e7[♔e7→e8] ♗e6-f7 [+ ♗f8=♗]#, **II.** 1... ♗e6-e7 2. ♔d6-e6 ♗c6-c7 3. ♔e6:f6[♔f6→e8] ♗c7-c8=♗ [+ ♗f7]#

■ **1159: a)** diagram, 1. ♔d8 ♗:b2=♗[+ ♗a3] 2. a:b2=♗[+ ♗a3] ♗a4=♗ 3. ♗:a4=♗[+ ♗b2] ♗:d4=♗[+ ♗b2]+ 4. ♗d7=♗ ♗:d7=♗[+ ♗d4]#, **b)** 1. ♔:d6[+ ♗d7] ♗b5=♗+ 2. ♔c5 ♗:d4=♗[+ ♗b5]+ 3. ♔b4 ♗:b2=♗[+ ♗d4]+ 4. ♔a5 ♗:b5=♗[+ ♗b2]#.

Čestné uznanie 1157 (365 PAM 86, Zdeněk Zach, Česko). Pekný seriál demonštrujúci možnosti antikóko. Pozícia c) však nič nové neprináša, je to prakticky len posun pozície b) o jeden stúpec doprava.

Pochvalná zmienka 1158 (177 PAM 84, Michael Grushko, Izrael). Čo všetko dokážu neutrálne kamene s pomocou zvolených druhov circešachu. Kúzla a ilúzie. Človek by neveril, že s týmto materiálom sa dá matovať – a predsa.

Jaroslav Štůň
Pochvalná zmienka
PAT A MAT 2013



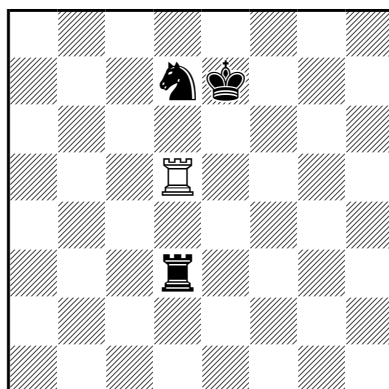
1159 **h#4 (1+3)**

b) ♔a3→d6

einsteinovský šach

výmenný circešach=PWC

E. Huber a V. Crișan
Pochvalná zmienka
PAT A MAT 2013



1160 2.1.1... **h#4 (1+3)**

úradnícky šach, bicolors-šach

b) ♔e7→e2

Pochvalná zmienka 1159 (179 PAM 84, Jaroslav Štůň, Slovensko). Chytrá kombinácia exopodmienok, ktorej dôsledkom je dvojnásobná výmena miest čiernych kameňov.

Pochvalná zmienka 1160 (292 PAM 85, Eric Huber a Vlaicu Crișan, Rumunsko). Často sa bijeme do prs a vyhlasujeme, že „české“ pomocné maty nemusíme. No pekné farebné echo asi len tak nezovšednie...

■ **1160: a) I. 1. ♘c5**

♖e5 2. ♔d6 ♖g5 3. ♘e4

b) I. 1. ♘b6

♖d7 2. ♖c3 ♖d2+ 3. ♔e3 ♖d6 4. ♘c4 ♖c6#, II. 1. ♘e5 ♖a5 2. ♘c6 ♖e5+ 3. ♔f3 ♖e6 4. ♘d4 ♖d6#

Ladislav Packa, rozhodca
máj 2015

PAT A MAT 2014 * * * * * POMOCNÉ MATY

Predbežný výsledok skladateľskej súťaže

Rozhodca: Michal Dragoun (Česko)

Soutěže časopisu PAT A MAT se v oddělení pomocných matů v roce 2014 zúčastnilo 42 skladeb v délce od dvou do dvaceti tahů. Celková úroveň soutěže byla průměrná a odrážela stav, který panuje i v řadě jiných časopisů skladebního šachu a dá se shrnout lapidárně: složitý pomocný mat je jednoduchý. Podstatně složitější ale je najít novou myšlenku, motiv nebo originální kombinaci již známých prvků. Navíc uvedená zdánlivá lehkost vede některé autory k uspokojení nad první korektní pozicí, kterým často chybí propracovanější analogie jednotlivých řešení (nebo zřejmé propojení a autorský záměr u řešení motivačně odlišných). Zejména v kratších pomocných matech je jednou z možností oblast takzvaných „pomocných matů budoucnosti“ (HOTF) s alespoň dvěma dvojicemi odlišných řešení a řada skladatelů se touto cestou vydává. Těmto problémům zatím nehrozí vyčerpání, ale počet schémat, která mají potenciál pro takové zpracování, je samozřejmě menší než u skladeb s prostou analogií – a ne každý autor se dokáže nevhodného základního schématu vzdát. Příkladem jsou problémy **721**, kde analogie řešení 1.Kd3 a 1.Kb5 pokulhává v použití dvojšachu a dvojím blokování černým jezdcem, kterého by ideálně měla jednou vystřídat věž, nebo **772**, kde všechna řešení v druhém tahu spojuje tah černých figur na pole uprázdněná dřívě, ale motivace pro 1.Jd6, resp. 1.J:e6 je nepříjemně odlišná. Specifickým případem je č. **726**: HOTF ve více než třech tazích je výjimečný, ale tady jsou zvláště řešení pozic C a D velmi jednoduchá a obsahují jen útěk krále do rohu a pochod pěšce do

dámské proměny. Samostatnou kapitolou jsou velmi dlouhé pomocné maty. Kdo překoná Hegermanna, získá i jeho slávu, ale na malém množství možných matových obrazců (které tedy mají tendenci se opakovat) a nevelké zajímavosti hry takových skladeb to v mých očích nic nemění. Problém **523** obsahuje část hry a závěr z úlohy PDB P1083723 a její efektivnější prodloužení přidáním pěšců ukázala již dříve skladba P0578549. Č. **779** je pouze prodloužením P1290540.

Před samotným rozhodnutím ještě několik poznámek k dalším skladbám:

518: Uvolnění pole pro bílou věž, která matuje dvojšachem, ale celková symetrie je přes maskovací pokusy cítit.

580: Analogické oběti bílého jezdce, kombinované odblokování-blokování pole černým pěšcem a bristol bílých věží, ale černá hra je hodně jednoduchá.

720: Česká škola se pomocným matům teoreticky a příliš ani skladebně nevěnovala. Tady najdeme spojení čtyř modelových matů, ve dvou řešeních i s antiduálem, ale řešení začínající 1.b5 je oproti ostatním kvůli pohybu krále výrazně odlišné.

722: Cyklus funkcí tří bílých figur (vzájící bez pohybu, vzájící po vlastním tahu, matující). Černá hra se ale omezuje na pohyb krále a celé schéma je v podstatě bezdvojníkové.

774: Rozšířený Zilahi s braním věží a aktivními oběťmi lehkých figur, ale s výjimkou použití bílého jezdce, resp. střelce je zřetelná symetrie pozice.

776: Dvakrát bílý hraje na pole právě opuštěné černým, což je ale v pomocných matech hlavně konstrukční prvek. Celek působí trochu jako uměle natahovaný.

Vyznamenat jsem se rozhodl následující skladby:

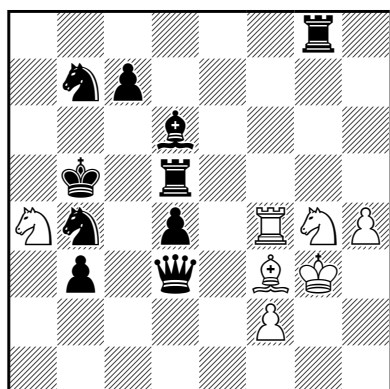
I. cena 1161 (775 PAM 90, Abdelaziz Onkoud, Maroko)

V pozici diagramu jsou svázané tři bílé figury – pro mat je potřeba uvolnit jezdce, tahy bílého krále na sloupec h ale jednu z liniových figur nechávají ve vazbě. Tím je určeno, která může vytvořit novou vazbu. Do obsahu je zakomponována výměna funkcí dvojice bílých (vazba vytvořená aktivně tahem figury a pasivně tahem černého krále) i černých (vazba, blokování výchozího královského pole) figur a formální doplněk v záměně vázící a vázané figury mezi pozicí diagramu a matem. Dílo završují modelové maty.

Abdelaziz Onkoud

I. cena

PAT A MAT 2014

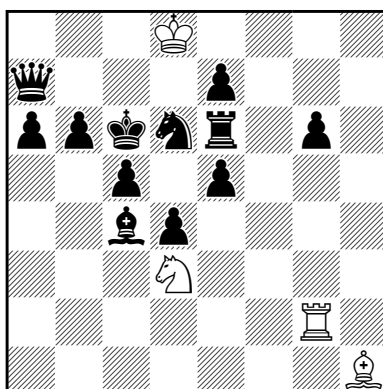


1161 2.1.1.1 h#2,5 (7+10)

L. Salai jr. a E. Klemanič

II. cena

PAT A MAT 2014



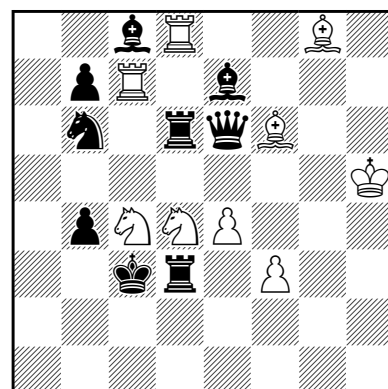
1162 4.1.1.1 h#2 (4+12)

Jacques Rotenberg

venované V. Medincevovi

1. čestné uznanie

PAT A MAT 2014



1163 2.1.1.1 h#2 (9+9)

■ **1161:** 1...♔h2 2.♚c4 ♙e2 3.♜b5 ♘e3#, 1...♔h3 2.♚c6 ♜f6 3.♞b5 ♘e5#, (1...♔g2? 2.♚c4 ♙e2 3.♜b5 ♘e3??, 2.♚c6 ♜f6 3.♞b5 ♘e5??).

■ **1162:** 1.♞b5 ♘:e5+ 2.♜:e5 ♜:g6#, 1.♙b5 ♘b4+ 2.c:b4 ♜c2#, 1.♔d5 ♘f4+ 2.e:f4 ♜g5#, 1.♚b7 ♘:c5+ 2.b:c5 ♜b2#.

■ **1163:** 1.♜:d8 ♜:e7 2.♔:c4 ♜c7#, 1.♞:g8 ♙:e7 2.♚:d4 ♙f6#.

II. cena 1162 (771 PAM 90, Ladislav Salai jr. a Emil Klemanič, Slovensko)

Čtyři analogická řešení s otevřením linií pro dvojšach obětí bílého jezdce. Motivací se po dvojicích liší jen první tah ($2 \times$ králem, $2 \times$ blokování v dosahu jeho diagramového pole c6), ale důležitá je celková kvalita, ne označení HOTF.

1. čestné uznanie 1163 (578 PAM 88, Jacques Rotenberg, Francúzsko)

Skladba využívá již známé schéma dvou (nevyužitých) baterií V-J, resp. S-J ve spojení s další dvojicí bílých liniových figur. Dřívější zpracování se při jejich nasazení zaměřovala na pole odpovídající d5 v **578**, ať už využívala přímé krytí (P0536071) nebo vazbu (P0536200). Postavení černých figur na obou liniích dále od krále je asi novinkou, na druhé straně otevírání linií vazeb v P0536200 je elegantnější než brání kamene kryjícího matové linie.

2. čestné uznanie 1164 (581 PAM 88, Vasyľ Kryžanivskyj, Ukrajina)

Dvojice řešení bez pohybu ♔ byla zpracována již mnohokrát, ale doplnění nabízejícího se přerušení bílé věže a střelce je nové – tedy skoro. Pro dvojšachové maty ho využil V. Medincev (P1187809), ovšem proti analogii této skladby je **581** pokrokem.

3. čestné uznanie 1165 (515 PAM 87, Ladislav Salai jr. a Emil Klemanič, Slovensko)

Ekonomické zpracování dvou dvojic mírně odlišných řešení. Hlavním obsahem černé hry je blokování černou dámou, ke které za dvakrát přidá i pěšec, zatímco ve zbylých dvou řešeních se pohybuje černý král. Propojení obou párů představuje hra bílých pěšců v prvním i druhém tahu.

1. pochvalná zmienka 1166 (727 PAM 89, Mečislovas Rimkus, Litva)

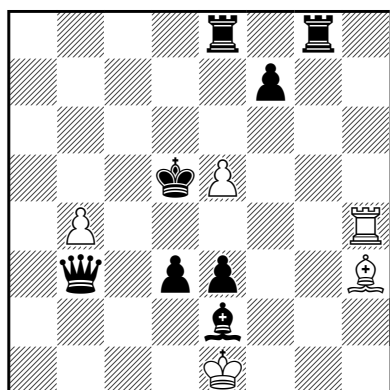
Forsbergův dvojník v dlouhém pomocném matu. Hra sice obsahuje některá opakování tahů (bílé Kh2, Kg3), ale dobré využití černých kamenů k blokování ve všech třech pozicích a celková ekonomie převážily.

2. pochvalná zmienka 1167 (513 PAM 87, Juraj Lörinc, Slovensko)

Uvolnění pole pro vstup černého krále bráním kryjícího kamene je kombinováno s recipročním tvořením bílých baterií z věže a střelce. Celkovou ekonomii zpracování podtrhuje užití jednoho z kamenů blokujících královská pole pro tematická brání, když je černý král jinde, a shodná geometrie pohybu na liniích g3-e5 a c5-e5.

Vasyľ Kryžanivskyj

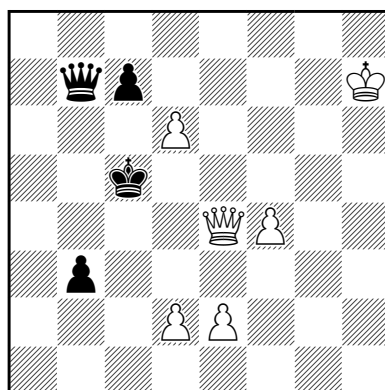
2. čestné uznanie
PAT A MAT 2014



1164 4.1.1.1.1.1 **h#3** (5+8)

L. Salai jr. a E. Klemanič

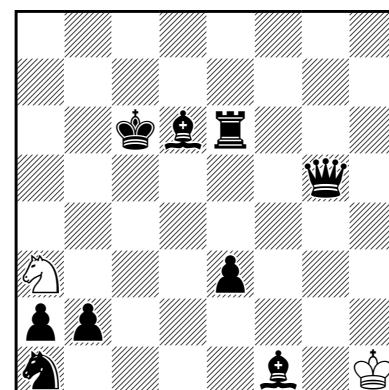
3. čestné uznanie
PAT A MAT 2014



1165 4.1.1.1 **h#2** (6+4)

Mečislovas Rimkus

1. pochvalná zmienka
PAT A MAT 2014



1166 **h#5,5** (2+9)

b) ♖a3, c) ♙a3

■ **1164**: 1. ♙f1 ♙c8 2. ♙h3 ♖e4 3. ♙e6 ♙b7#, 1. ♚h8 ♖c4 2. ♚h4 ♙f5 3. ♚d4 ♖c5#, 1. ♚g3 ♙g4 2. ♙e4 ♙f5+ 3. ♙f3 ♙e4#, 1. ♚gf8 ♖g4 2. ♙e6 ♖d4+ 3. ♙e7 ♖d7#.

■ **1165**: 1. ♚b4 ♙e5+ 2. ♙c4 d3#, 1. ♚b5 e3 2. c6 ♙d4#, 1. ♚d5 ♙c2+ 2. ♙d4 e3#, 1. ♚b6 d3 2. c:d6 ♙c4#.

■ **1166**: a) 1... ♘c2 2. ♚e5 ♙g1 3. ♙d5 ♙:f1 4. b1 ♚+ ♙e2 5. ♚b5 ♙d3 6. ♚c5 ♘b4#, b) 1... ♖a6+ 2. ♙d5 ♖:d6+ 3. ♙e4 ♙h2 4. ♚d5 ♙g3 5. ♚e5 ♖f6 6. ♙d3 ♖f4#, c) 1... ♙:b2 2. ♙b4 ♙h2 3. ♚b5 ♙g3 4. ♙c5 ♙f4 5. ♚c6 ♙e5 6. ♙c4 ♙d4#.

3. pochvalná zmienka 1168 (583 PAM 88, Emil Klemanič, Slovensko)

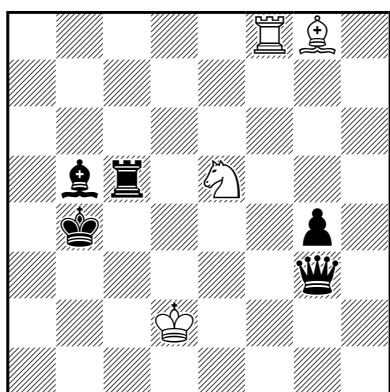
Uvolňovanie liníí h2-b2 a h2-d6, aby matujúci figury pri návratu získali podporu dámy. Nutnou daní za jej pasivitu a zabránění vedlejším řešením je množství černých kamenů v jihovýchodním rohu šachovnice. Z hlediska časové ekonomie je jedno z braní na tematických liniích už navíc, resp. vyplňuje nutný třetí tah. Pochvala za reciproční výměnu funkcí černé věže a střelce.

4. pochvalná zmienka 1169 (723 PAM 89, Abdelaziz Onkoud, Maroko)

Dvojitý Zilahi a 2+2 různá řešení nejsou všední výkon, ale realizace není zcela přesvědčivá. Autor se sice pokoušel zakrýt symetrii, ale povedlo se mu to jen omezeně, navíc tahy odvázanou černou věží mají rozdílnou motivaci.

Juraj Lörinc

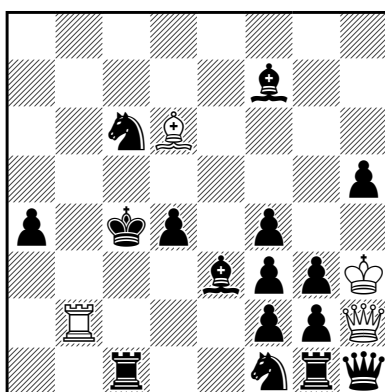
2. pochvalná zmienka
PAT A MAT 2014



1167 **h#2** (4+5)
b) ♖b4→g2

Emil Klemanič

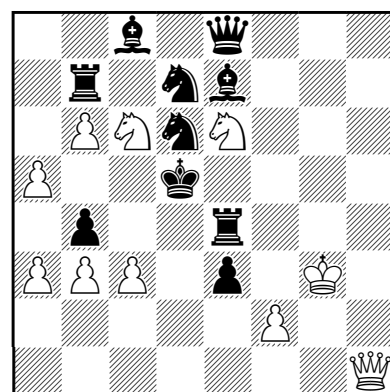
3. pochvalná zmienka
PAT A MAT 2014



1168 **h#3** (4+16)
2.1.1.1.1.1

Abdelaziz Onkoud

4. pochvalná zmienka
PAT A MAT 2014



1169 4.1.1.1 **h#2** (10+10)

■ **1167:** a) 1. ♖:e5 ♜f7 2. ♖c4 ♜f4#, b) 1. ♜:e5 ♙f7 2. ♙f3 ♙d5#.

■ **1168:** 1. ♜c3 ♜:f2 2. ♙b3 ♜:g2 3. ♙c4 ♜b2#, 1. ♙d5 ♙:f4 2. ♙c5 ♙:g3 3. ♜c4 ♙d6#.

■ **1169:** 1. ♙c5 ♜f4 2. ♙:e6 ♙:b4#, 1. ♙e5 ♜:a4 2. ♖:c6 ♙h5 2. ♜d4 ♙:d4#, 1. ♙:e6 ♙f3 2. ♜e5 ♙d4#.

Praha, duben 2015
Michal Dragoun

Ľuboš Kekely: ČO SOM ROBIL V POSLEDNOM ČASE

Využívam túto možnosť ako náhradu za už zopár rokov spiacu rubriku Obrázky z výstavy. Od roku 2010 som publikoval 146 šachových skladieb, z toho 1 mnohoťažku, 5 pomocných matov, 99 štúdií a 41 exoskladieb. Okrem toho v rámci kompozičného šachu sa zaoberám aj redaktorskou prácou v tomto časopise a pomáham korigovať aj rubriku Studie v Československom šachu, ďalej rozhodoval som zopár zahraničných štúdiových turnajov a po dlhšej prestávke som aj riešil šachové problémy tento rok na MSR v Bytči. Od mladosti je v centre môjho záujmu štúdiový žáner a neskôr sa k nemu pridružila aj záľuba v tvorbe exouloh najmä s výzvami SAT vďaka Lacovi Salaiovi sr. a Pongrácz-circe vďaka Ľudovi Lehenovi – aj keď už nie sú medzi nami, ich odkaz stále žije.

Pomerne veľkú časť mojej tvorby spomínaného obdobia tvorí 94 skladieb so spoluautormi, ktorých som napočítal 11, z toho suverénne najviac skladieb je s Michalom Hlinkom (80), čo bude zrejme aj z nasledujúceho výberu tých „naj“, potom je už rýzný skok nadol k Ľudovi Lehenovi (4), atď. Spolupráca s Michalom sa začala v lete 2008 a je veľmi intenzívna – niekedy si denne vymeníme aj vyše 10 emailov. Okrem iného mám na starosti aj zápis riešení a komentovanie v angličtine. Keď započítam aj ešte neuvyverejnené skladby, tak máme v čase písania tohto príspevku (máj 2015) 142 spoločných skladieb. Výber je zoradený podľa žánrov a chronologicky – štúdií je 7, za nimi sú ešte 2 exoskladby. V prípade spoločných skladieb ako prvý je uvedený autor, ktorý námet vymyslel.



O nový album FIDE bol na kongrese v Ostróde taký záujem, že sa predával aj v noci na hotelovom parkovisku. Zľava: Neal Turner, Marek Kolčák, Peter Gvozdják, Jorma Paavilainen.
Foto: Hannu Harkola.



Marianka 2015. Ešte raz exkurzia do galérie Danubiana. Kto je kto?
Foto: Juraj Lörinc.

PAT A MAT TOURNEYS

PAT A MAT has pleasure in announcing international tourneys for a) orthodox twomovers 2015 (judge Claude Wiedenhoff, France), b) threemovers 2014-2015 (judge Štefan Sovík, Slovakia), c) moremovers 2014-2015 (judge Jim Grevatt, Great Britain), d) studies 2014-2015 (judge Jaroslav Polášek, Czechia), e) helpmates 2015 (judge Valery Kopyl, Ukraine), f) selfmates and reflexmates 2014-2015 (judge Zoltán Labai, Slovakia), g) fairy compositions of all kinds 2015 (judge Karol Mlynka, Slovakia). Entries should be sent to the editors of the sections (see below) or to Juraj Brabec as soon as possible but before 15th October of the year.

PAT A MAT vypisuje medzinárodné skladateľské turnaje v kompozičnom šachu v týchto oddeleniach: a) ortodoxné dvojťažky 2015 (rozhodca Claude Wiedenhoff, Francúzsko), b) trojťažky 2014-2015 (rozhodca Štefan Sovík, Slovensko), c) mnohoťažky 2014-2015 (rozhodca Jim Grevatt, Veľká Británia), d) štúdie 2014-2015 (rozhodca Jaroslav Polášek, Česko), e) pomocné maty 2015 (rozhodca Valerij Kopyl, Ukrajina), f) samomaty a reflexné maty 2014-2015 (rozhodca Zoltán Labai, Slovensko), g) exošachové skladby 2015 (rozhodca Karol Mlynka, Slovensko). Súťažné skladby posielajte priebežne na adresy vedúcich jednotlivých oddelení alebo vedúceho redaktora (pozri nižšie), ale najneskôr do 15. októbra kalendárneho roka.

ZOZNAM PODPOROVATEĽOV PAM

Juraj Brabec, Anton Brádzik, Wieland Bruch, Peter Gvozdják, Tichomír Hernádi, Ivan Jarolín, Emil Klemanič, Marek Kolčák, Marjan Kovačević, Juraj Lörinc, Ladislav Packa, Jozef Pinter, Ladislav Radi, Bohuslav Sivák, Marcel Susa, Jaroslav Štúň, Juraj Šťastný, Ján Tazberík.

Pokiaľ nie je uvedené ináč, v našom časopise šachové kamene stabilne označujeme týmito grafickými symbolmi:

 kráľ	 mutujúci kráľ	 prešporský kráľ	 iný druh kráľa
 dáma	 leo (čínska dáma)	 cvrček	 lion
 veža	 pao (čínska veža)	 vežový cvrček	 vežový lion
 strelec	 vao (čínsky strelec)	 strelcový cvrček	 strelcový lion
 jazdec	 nao (čínsky tátoš)	 tátoš	 tátošový lion
 ťava	 žirafa	 zebra	 ruža
 pešiak	 dummy	 berolina	 jež
 imitátor	 kobylika	 paralyzujúci kameň	 sirota

PAT A MAT, časopis kompozičného šachu

Vedúci redaktor: **Juraj Brabec**, Svetlá 1, SK-811 02 Bratislava 1, e-mail: brabec@brabec.sk
 #2: **Peter Gvozdják**, Hlaváčiková 9, SK-841 05 Bratislava 4, e-mail: peter.gvozdjak@gmail.com
 #3: **Marián Križovenský**, SK-082 01 Kendice 264, e-mail: marian.krizovensky@gmail.com
 #n: **Oto Mihalčo**, Cyprusová 1, SK-040 01 Košice, e-mail: oto.mihalco@gmail.com
 s#: **Jozef Havran**, Kukučínova 15, SK-927 01 Šaľa, e-mail: havran@computerservis.sk
 +/=: **Ľuboš Kekely**, SK-023 32 Snežnica 128, e-mail: kekely@zmail.sk
 h#: **Juraj Lörinc**, Pažítková 5, SK-821 01 Bratislava 2, e-mail: juraj.lorinc@gmail.com
 exo: **Juraj Brabec**, Svetlá 1, SK-811 02 Bratislava 1, e-mail: brabec@brabec.sk
 Technická realizácia: **Ivan Jarolín**, Černyševského 39, SK-851 01 Bratislava 5, e-mail: ijarolin@gmail.com
 e-mail: formanek@stuba.sk

Distribúcia: **Bedrich Formánek** (adresa ako SOKŠ)

Vydáva © Slovenská organizácia kompozičného šachu, občianske združenie, Zimná 2, SK-821 02 Bratislava, IČO 31749917.

Predplatné na účet vedený v Tatra Banke:

IBAN SK 33 1100 0000 0026 2902 3890, BIC/SWIFT-Code TATR SK BX.