

7.Dd2+ Kf1 8.Tf2+ Kg1 9.De2 g5 10.Txh2 Txh2 11.Dg2+ Txg2#. „Zwei Züge mehr [als Nr. 2502 in G283], andere Opfersteine auf g2,h2, weiträumige Manöver der wD.“ [Autor] „Der sK wird zu einem überraschenden Spaziergang gezwungen.“ [CG] „Ideal-Selbstmatt. Einprägsame Endstellung. Eines der besten Selbstmatts der letzten Zeit. Prima.“ [KHS] Kein Idealmatt, f2/h2 sind doppelt gedeckt. Dafür aber noch Klasinc (wT-sK). „Weiß opfert alles in der richtigen Reihenfolge.“ [BL] „Schönes s# mit Opfer und Spargelmatt.“ [BK] „Eine sehr schöne Aufgabe.“ [Niels Danstrup] „Eindeutige Mattführung nach weißem S-Opfer.“ [JB]

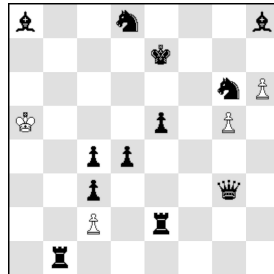
2557 (McDowell) **1.Dxa8 e8L 2.Dxd5 Lh5#, 1.Dxh8 e8T 2.Dxh7 Te4#**. „Phönix.“ [Autor] „ODT. Block the line with the promoted piece.“ [HO] „Auf zwei Linien wird der sK jeweils doppelt angegriffen. In jeder Lösung räumt die sD die Figuren einer Linie vollständig ab, während der Bauer die passende Unterverwandlung wählt, um die beiden anderen zu verstellen. Ich wollte gerne noch einen wB einsparen, habe es aber nicht geschafft.“ [MR] „Mit dem Anti-König zum ersten Mal Kontakt gehabt, schwer zu verstehen ...“ [KHS] Feine harmonische Lösungen.

2558 (Jordan, R.) **1.Sc4 Sd3 (Sf??) 2.Lxf6 Txc4 3.Ld4 Sd3-e5=, 1.Sc6 Sf7 (Sd3?) 2.Txe4 Txc6 3.Te6 Sf7-e5=**. „Klasinc-Party.“ [Autor] „Kuriose Pattstellungen durch versteckte Sperrungen und Selbstblockaden.“ [CG] „Mit der Doppelsetzung des gestaffelten gemischt-farbigen Klasincs auf Entfesselungsbasis ist Raúl ein Hilfspatt von seltener thematischer Dichte gelungen.“ [MR] Je Lösung also ein Zweifach-Klasinc und ein Klasinc! Das wäre ein Superbeitrag zum vorjährigen TT der Schwalbe (Mehrfachklasinc) gewesen, aber der Autor war der dortige Turnierleiter. „Hochinteressant! Beide Schlusszüge durch Rückkehr des wS mit gleichzeitiger Deckung des wT.“ [BL] „Similar final position (echo). The difference in the pieces that switchback is interesting.“ [HO] „2x Se5 patt, bei dem beide schwarzen Steine, Te6 und Ld4, gefesselt werden. Interessant.“ [KHS]

2559 (Piet) **1.Ta5 2.Txd5 3.Txf5 4.Tf8 5.Tg8 6.Lxd7+ Kh5 7.f3 8.Lg4+ Kh6 9.Sf7+ Sxf7#**. „Clearing of the line, pin, model mate.“ [Autorin] „Periführung des wTa8 nach g8 zum Fluchtfeldblock. Der sKh6 deckt das andere Fluchtfeld h7. Interessant.“ [KHS]

zu früheren Aufgaben

2535 (Kekely) Gaudium 287, 07/2023, ser!=25. Der Autor entschuldigt sich für seinen unrichtigen Kommentar. Dies ist kein Idealmatt, denn der sBc7 hat im Mattbild keine Funktion. Hiermit verbessert der Autor seine Aufgabe (jetzt mit Fessel-Idealeigenpatt), Daniel Novomesky kommt dabei als Ko-Autor neu hinzu (siehe Diagramm): LK+DN, 2535v, ser!=40, 4+12, C+. **1.Ka6 2.Ka7 3.Kxa8 4.Ka7 5.Ka6 6.Ka5 7.Ka4 8.Ka3 9.Ka2 10.Kxb1 11.Kc1 12.Kd1 13.Kxe2 14.Kd1 15.Kc1 16.Kb1 17.Ka2 18.Ka3 19.Kb4 20.Kxc4 21.Kd5 22.Ke4 23.Kf5 24.Kxg6 25.Kh7 26.g6 27.g7 28.gxh8L 29.Lxe5 30.Lxd4 31.Lxc3 32.Lg7 33.c4 34.c5 35.c6 36.c7 37.cxd8T 38.Th8 39.Kg8 40.h7!=**. Dies ersetzt die ursprüngliche Fassung und nur die 2535v nimmt somit am Informturnier teil.



2572 (Laborczy) Gaudium 291, 10/2023, sh=14. Wie bereits per Mail gemeldet, fehlt unter dem Diagramm die Bedingung **Ohneschach**. Dies ist auf meinem Mist gewachsen und ich bitte Autor und Löser um Entschuldigung.

Herausgeber:	Gunter Jordan, Grillparzerweg 14, D-07749 Jena
Erscheinungsweise:	4 - 12 x im Jahr mit Originalen; zusätzlich Preisberichte
Abonnement:	Anmeldung an gaudiumprobleme@gmail.com oder durch Einsendung von mindestens 1 Original an Gaudium
Versand + Belege:	per e-mail als pdf-Dokument
Originale an:	nur per e-mail (only via e-mail) gaudiumprobleme@gmail.com
Homepage:	https://www.kunstschach.ch/gaudium.html
Lösungen:	und Kommentare bis zum 15.01.2024
Unkostenbeitrag:	keiner
Informturniere:	2023 + 2024: #2, #3, #n / h# / s# / fairy
Preisrichter:	F. Reinhold (ortho); A. Garofalo (h#); G. Jordan (s#); Hans Gruber (fairy)

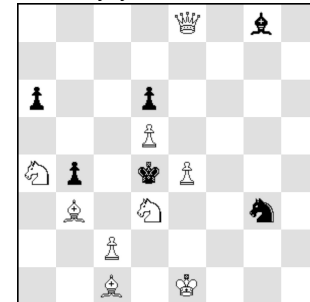
Urdrucke

Definition: **Duplex**: Die unter dem Diagramm angegebene Forderung ist sowohl für Weiß als auch für Schwarz - unter Wechsel des Anzugs - erfüllbar. Für die 2580 bedeutet dies, in der ersten Lösung zieht Weiß an und setzt im 4. Zug den schwarzen König matt. In der anderen Lösung beginnt Schwarz und setzt den weißen Monarchen im 4. Zuge matt. Beide Parteien machen selbstverständlich Hilfszüge, wollen also gemeinsam das Spielziel erreichen. Ich bin sehr gespannt, ob Sie das Thema erkennen. Es ist noch ziemlich neu und erst wenig beachtet worden.

Da es heute keine neuen Komponisten vorzustellen gibt und sich auch die zu erklärenden Märchenbedingungen bzw. -forderungen im Rahmen halten, war es das auch schon wieder mit dem Vorspann.

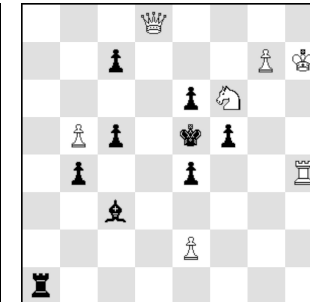
Sie können sich nun genüsslich zurücklehnen und dabei lesen, lösen und kommentieren! Für die Vorweihnachtstage ist das doch sicher eine angenehme und gleichzeitig geistig erfrischende Angelegenheit?!

2574 Viktor Sisonenko
UKR-Kryvyi Rih



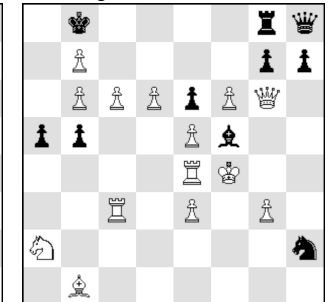
#2vv (9+6)

2575 Leonid Makaronez
ISR-Haifa



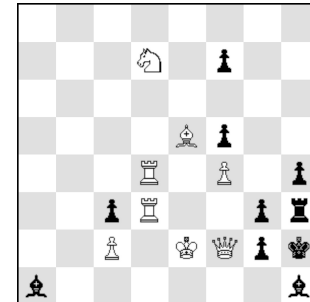
#3 (7+9)

2576 Ralf Krättschmer
Neckargemünd



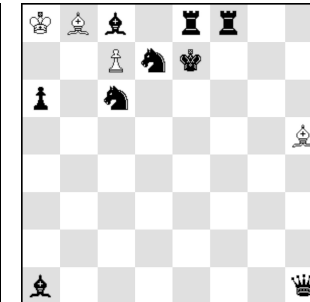
#8 (14+10)

2577 Michael Schreckenbach
Dresden nach Albert Renn



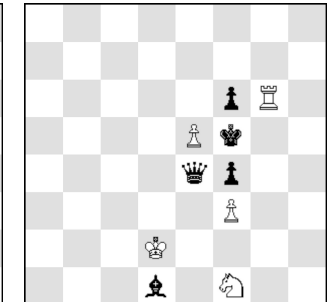
#9 (8+10)

2578 E. Gavryliv + M. Degenkolbe
UKR-Lwiw+Meerane



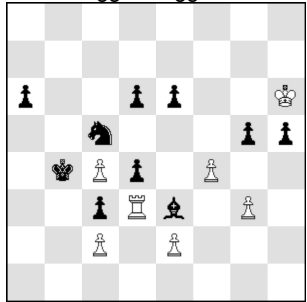
h#2 b) wLh5->d5 (4+9)

2579 Christopher Jones
GB-Bristol



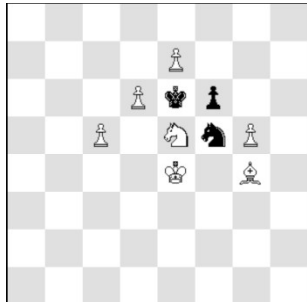
h#2,5 2 Lösungen (5+5)

2580 Robert Sharp
AUS-Wagga Wagga



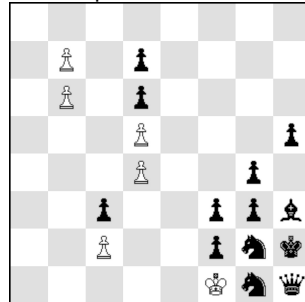
h#3,5 Duplex (7+10)

2583 Gerhard Maleika
Gütersloh



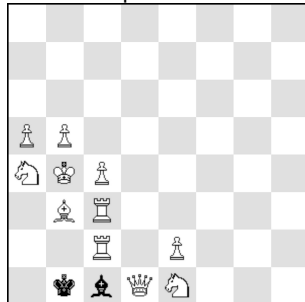
=2*v (7+3)

2581 Marko Ylijoki
FIN-Tampere



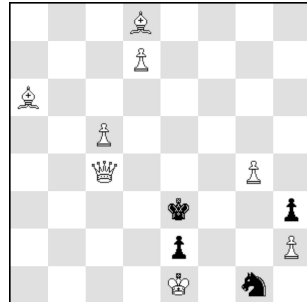
h#8,5 (6+13)

2584 Iwan Brjuchanow
UKR-Tschaplinka



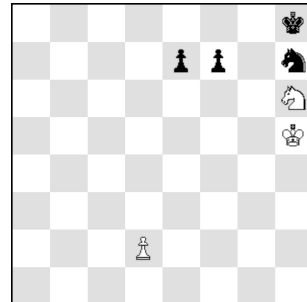
s#4 Circe b) wBa4 (11+2)

2582 Jozef Holubec
SVK-Láb



s#10 b) -wBd7=s#11 (8/7+4)

2585 Sébastien Luce
FRA-Montreuil



hs#6,5 (3+4)

Lösungen aus Gaudium 289

2548 (de Haas) 1.Ke2? (2.Td4#) Sf5/Lb6 2.Lb7/Dxe7#, aber 1. .. e6! 1.Le6! droht 2.Te3#, 1. .. Sf5 2.Ld5#, 1. .. Lb6 2.Da8#, 1. .. Tf2+ 2.Sxf2#, 1. .. Tf3 2.Td4#. „2.Da8# ist sehr ansehnlich, gefällt mir gut.“ [Claus Grupe] „Überraschend bleibt die wD in der Lösung zunächst in Reserve, 2 Mattwechsel zum Satz.“ [Joachim Benn] „Vorausschauender stiller Schlüssel ... schön gemacht.“ [Berthold Leibe] „Da war ich doch kurz davor, UL zu reklamieren, dann sah ich, dass man f3 decken kann, zog Ke2 und war der Reingefallene. 1.Le6! Dieser oder jener Wechsel, locker aufgestellt.“ [Hauke Reddmann] „Der Versuch 1.Ke2? ist gar nicht schlecht.“ [Peter Sickinger] „Gesunde Hausmannskost ohne großen Aufwand an Zutaten.“ [Karl-Heinz Siehdnrl]

2549 (Abdullayev) 1.Se4! droht 2.Dd1+ Kc4 3.Lf1#, 2. .. Ke3 3.Dd2#, 2. .. Ke5 3.Dd6#, 1. .. Kd5 2.Dc5+ Ke6 3.Dd6#, 1. .. Ke5 2.Dd2 .. 3.Dd6#, 1. .. b3 2.Dd2+ Kc4/Ke5 3.Lf1/Dd6#. „Mit dem ersten Zug gibt Weiß 2 Fluchtfelder frei.“ [Autor] „Miniatur mit gutem, Fluchtfeld gebendem Schlüssel.“ [Bert Kölske] „Gefällige, variantenreiche Miniatur mit eindeutigen Mattstellungen.“ [CG, ähnlich BL] „Steht und fällt mit dem netten Schlüsselzug.“ [KHS]

2550 (Sickinger) 1.Tb3! droht 2.e3 A nebst 3.Tc3# C und 2.e4 B nebst 3.Lb5# D, 1. .. e5 2.Tc3+ C Kd4 3.e3# A, 1. .. e6 2.Lb5+ D Kd5 3.e4# B, 1. .. f5 2.e3 A nebst 3.Tc3# C, 1. .. Lh6 2.e4 B nebst 3.Lb5# D. „Weiß droht zweifach - Schwarz hat zwei Möglichkeiten, diese Drohungen zu parieren. In den sich ergebenden zwei Varianten nutzt Weiß die schwarzen Paraden zum Matt, indem die 2. und 3. Züge der Drohungen vertauscht werden.“ [Autor] „Reziproke weiße Mattzüge (e3, e4), je nachdem, wie sich Schwarz verteidigt (1. .. e5, 1. .. e6). Einfach- und Doppelschritt des weißen und schwarzen Bauern (e3, e4 bzw. e5, e6) als thematischer Mittelpunkt. Hübsche Kleinigkeit. Herzlichen Dank für die Widmung an den Komponisten und an den Herausgeber G. Jordan.“ [KHS] Sehr gern geschehen! „Move wR so that wPe2 can move.“ [Hironori Oikawa] „Elegantes Spiel um die Deckung bzw. Opferung der weißen Bauern

d4 und d5; spannend gemacht!“ [BL] „Erst stille, vollzügige Drohungen, dann differenzierte Nutzung der schädlichen Selbstfernblocks nach Einzel- bzw. Doppelschritt des sB. Dargestellt mit einfachsten Mitteln, wunderbar!“ [BK] „Die sB-Verteidigungszüge werden mit wB-Mattzügen beantwortet.“ [JB] „2550 is excellent!“ [Rauf Aliovsadzade] „Die Vertauschung der zweiten und dritten Züge gegenüber der Drohung (vgl. P1160285) dürfte es in Doppelsetzung (mit zwei Drohungen) noch nicht gegeben haben. Das Spiel ist mit Fernblocks und thematischen Zügen eines Doppelschrittbauern obendrein wunderbar einheitlich.“ [Manfred Rittirsch]

2551 (Grupe) 1.La2! Kd1 2.Ld5 Kd2 3.Lxe4 Kd1 4.Lf3+ Kd2 5.Sb3+ Kd3 6.e4 Kc4 7.Le2#. „Als der sK endlich ein Fluchtfeld sieht, ereilt ihn der Todesstoß von hinten.“ [JB] „Die ersten 4 Züge sind ziemlich banal.“ [BK] „Turn around the Bishop.“ [HO] „Rex solus lässt sich nicht so einfach matt setzen. Da bedarf es bei dieser Miniatur eines raffinierten Planes und eines langen Atems. Klasse!“ [BL] „Fast-Idealmatt in Miniatur.“ [KHS] „Ein Katze-und-Maus-Problem.“ [PS]

2552 (Labai+Svitec) 1.d5 exd5 2.a6 bxa6#, 1.Sc4 Kf7 2.Lb6 b4#, 1.Sxe5 Ke7 2.Sec4 b4#, 1.Txb3 Txa7 2.Txb5 Txc7#, 1.Tc3 dxc3 2.Db4 axb4#, 1.De3 fxe3 2.Tc3 d4#. „6 Lösungsvarianten bei ortsfestem sK, davon eine ausschließlich mit T- und eine nur mit B-Zügen.“ [JB] „Nichts gegen einen unthematischen Mattbild-Reigen, doch die (Matt-) Zugwiederholung b3-b4 stört mich.“ [BK] „Bei dieser Anhängung von Mustermatts hatte ich mir eigentlich sechs verschiedene Mattsteine gewünscht, stattdessen wiederholt sich ein Mattzug.“ [MR] „White Pawn is active. I like the d5 and Qe3 solutions.“ [HO] „Im Mittelpunkt steht hier der Task mit 6 Mustermatts. ... Soweit so gut, aber mit 10 Bauern eine etwas überladene Stellung.“ [KHS] „Vom ganzen Trubel bleibt der schwarze König völlig unberührt - ich auch.“ [PS]

2553 (Petković) a) 1. .. Ke7 2.Ke5 Lh7 3.Ld4 (Td4?) Kd7#, b) 1. .. Kf7 2.Kd5 Tc8 3.Td4 (Ld4?) Kxf6#. „Dual avoidance, exchange of functions, Grimshaw, royal battery mate.“ [Autor] „Der wK schließt und öffnet die Wirkungslinien seines T bzw. L.“ [JB] „Ist schlanker als P126775 und zeigt nicht nur den dortigen Blockwechsel, sondern auch einen Grimshaw. Saubere Arbeit!“ [BK] „2 x Fluchtfeld gebender Schlüssel, schwarzer Selbstblock und 2 Königsabzugsatts.“ [BL] „Royal battery mate. The exchanges of functions of both are well integrated.“ [HO] „In den doppelten königlichen Anderssen (vgl. P126775, P1413580) wurde gekonnt ein Blockwechsel mit Grimshaw-Anstrich integriert.“ [MR] „Funktionswechsel zwischen sLa1 und sTd1 sowie zwischen wTe8 und wLg8, schwarzer Turm-Läufer-Grimshaw, gute Materialausnutzung, weiße Batterie, weißer König setzt matt. Gefällt.“ [KHS] „Die Harmonie stimmt.“ [PS]

2554 (Degener+Degenkolbe) * 1. .. e5#, 1.axb2 Kc6 2.Kd4 Kd7 3.Ke5 f4+ 4.Kf6 e5#. „Der Mattzug des Satzspiels ist derselbe wie in der Lösung. ... Mustermatt.“ [Autoren] Allerdings gibt es einen kleinen, aber feinen Unterschied: im Satz erfolgt das Mattgebot indirekt (also nicht durch den Bauern), in der Lösung dann aber direkt. „Checkmate with the same move. However, the mate form is different.“ [HO] „Mehr Amüsement als Rätsel.“ [BK] „Der Schlüssel ist zwangsläufig, er muss sich aus dem Patt ‚befreien‘.“ [BL] „Leider hat Schwarz nur diesen Schlüssel, aber ansonsten gut ‚ausgekaspert‘.“ [PS] „Mustermatt, beide mal e5#, Meredith mit guter Materialausnutzung. Gefällt mir gut.“ [KHS] Raúl Jordan erkannte, dass es sich hier um einen seltenen Synthese-Meeraner im Hilfsmatt handelt: „Rätselartiger, die Gehirnzellen beanspruchender Radikalwechsel in eigenwilliger und interessanter Meeranersynthese mit nur einem schwarzen Startzug.“

2555 (Wiehagen) 1.Kf5 Txe7 2.Le5 Tg7 3.Kf6 e7 4.Sf5 e8S#. „Klasinc von sK & wT für sL. Mustermatt, Meredith. Vergleichsstücke gibt es: P1362308, P1385046, P1406878. Aber mir gefällt das Stück trotzdem ...“ [Autor] „Mustermatt, Klasinc, Rückkehr von schwarzem König und weißem Turm, Springer-Umwandlung. Gefällt mir auch gut.“ [KHS] „Einzig 4.Sf5 passt nicht so recht in die feine Konstruktion.“ [PS] „Bevor wT und sK auf ihre Diagrammfelder zurückkehren, überschreitet der Eckläufer in S2 beide auf einmal, womit sich die beiden Themen Klasinc und Feather überlagern. Bis man darauf kommt, muss man aber erst einmal das Mattnetz finden, das sich optimal hinter der Springerumwandlung eines blockierten Bauern versteckt.“ [MR] „Dieses entzückende Stück macht nicht nur dem Falbtatnamen alle Ehre, sondern sorgt auch mit seiner echten Bahngleisstranke aus bekanntlich zwei Hebelbalken für frischen Wind im Hause Klasinc.“ [RJ] „Witzige Knobelei mit 2 Switchbacks.“ [BK]

2556 (Richter) 1.Sg2! hxg2 2.Kg3 g4 3.Txg2+ Kf1 4.Df7+ Ke1 5.Df2+ Kd1 6.Dc2+ Ke1