

Se ne va un altro pezzo di storia...



Romolo RAVARINI (a sinistra, nella foto, durante una partita delle qualificazioni al Campionato Italiano del 1947) nasce a Novara il 28 luglio del 1917. Impara a giocare a scacchi a pochi anni d'età e ne viene subito conquistato. Fin dai primi passi si accorge che i problemi esercitano su di Lui un fascino maggiore della partita, tant'è che non perde un solo numero della *Domenica del Corriere*, sulle cui pagine viene pubblicato settimanalmente un diagramma da risolvere. A 16 anni un amico lo conduce per la prima volta al Circolo che poi diverrà la Società Scacchistica Novarese. In breve tempo ne diviene una delle colonne e per il quale, dalla metà degli anni '30, ricoprirà il ruolo di Direttore Tecnico.

Nel settore problemistico ha partecipato a vari Concorsi di soluzione e composizione. Ben 12 volte è stato Campione Italiano di Soluzione A.S.I. (l'ultimo dei quali, nel 2004, a ben 87 anni d'età!). Uno "scudetto" anche nell'A.P.I.: vince il titolo assoluto del 1978. Sempre nel 2004 vince il Campionato Italiano Seniores per corrispondenza. Numerose le affermazioni anche nel campo della composizione. Come si vede uno spirito eclettico che lo fa primeggiare in tutti i settori del "nobil gioco", caratteristica che sembra quasi contrastare con la sua professione di Insegnante nelle materie di Matematica e Fisica dei licei novaresi! Splendido connubio di arte e razionalità di cui sentiremo certamente la mancanza. Ci ha lasciati infatti a Canori il 18 marzo 2011.

Per onorarne la scomparsa gli amici problemisti, con il patrocinio de :

F.S.I. (Federazione Scacchistica Italiana)
A.P.I. (Associazione Problemistica Italiana)
A.S.I.G.C. (Associazione Scacchistica Italiana Giocatori per Corrispondenza)
A.R.P.A. (Accademia Romana del Problema Artistico)
L'Italia Scacchistica (Sezione Problemisti e Solutori)
Best Problems (Rivista italiana per problemi di scacchi curata da Antonio GAROFALO)
Società Scacchistica Novarese (Circolo di appartenenza)

annunciano due Tornei Tematici di Composizione
per problemi ortodossi diretti in 2 mosse (#2) e per aiutomatti in due mosse (H#2)

"To honour the recent loss of the Italian chess problem composer and solver Romolo Ravarini, his friends through the API (Associazione Problemistica Italiana) and with the support of F.S.I., A.P.I., A.S.I.G.C., A.R.P.A., L'Italia Scacchistica (Sezione Problemisti e Solutori), Best Problems and the Società Scacchistica Novarese announce two Thematic Composition Tourneys, for orthodox direct 2-moves (#2) and orthodox Helpmates in two moves (H#2)".

Memorial Romolo RAVARINI 2011

Diretti in 2 mosse (#2) [Giudice **Marco GUIDA**] : "Diretti in 2 mosse ortodossi che presentino, attraverso 2 o più fasi, un gioco centrato attorno ad una semi-batteria bianca. La semi-batteria deve essere attiva (cioè funzionare come batteria mattante – diretta, indiretta o mascherata che sia) nella minaccia e/o nelle varianti, in almeno 2 fasi di gioco e comunque nella soluzione".

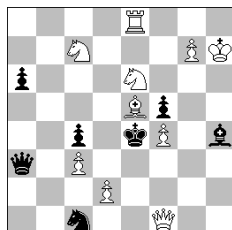
[Orthodox #2 problems showing, through 2 or more phases, a play centered around a white half-battery. The half-battery must be active (i.e. effectively firing to give mate, functioning as direct, indirect or masked battery) in the threat(s) and/or in the variation mate(s) in at least 2 phases, and in any case in the solution]

Esempio/Example

Marco GUIDA

The Problemist 2005

3rd Prize



Tries :

1.Bd6-A? (2.Sc5-C/Sg5-D#) but **1... Qxc3-x!** [The battery is active in the threat]
1.Bf6-B? (2.Sc5-C/Sg5-D#) but **1... Bf2-y!** [The battery is active in the threat]

1.Qh3? (2.Qe3#, Qxc3-x/Bf2-y; 2.Sc5-C/Sg5-D# but **Bg3!**)

In this try the battery is not active, since mates are given without an active role of the battery (if the rear rook will not be on the chessboard, this try would work in any case).

Solution :

1.Sd4! (2.Qf3#)
1... Qxc3-x/Bf2-y; 2.Bf6-B/Bd6-A#

#2

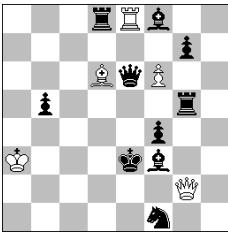
10+7

I temi moderni Dombrovskis ed Hannelius sono illustrati nei tentativi (con il meccanismo della doppia minaccia) mentre il tema Banny si sviluppa nella soluzione. "Da notare i cambi di motivi delle difese tematiche. In sintesi, una semi-batteria tradizionale perfettamente decorata in stile moderno" (commento del Giudice P.Robert).

Modern Dombrovskis + Hannelius themes are shown in the Try-play (by means of the double-threat mechanism) and the Banny theme develops in the actual play. "Note also the changes of motives of the thematic defences. In short, a traditional Half-Battery perfectly decorated in modern style (award commentary by Judge P.Robert)".

Aiutomatti in 2 mosse (Hm2) : [Giudice **Antonio GAROFALO**] : "Un pezzo nero, nella posizione finale, interferisce un suo pezzo compagno, permettendo il matto, perchè inchiodato".
[A black piece in the final position, make interference to another black piece, allowing the mate because pinned. Not allowed zero-position].

Esempio/Example
Romolo RAVARINI
Sinfonie Scacchistiche 1971



a - diagram : **1.Be2 Qd5 2.Qe7 Bc5 ≠**

b - wSd6 : **1.Rc5 Qc2 2.Qe5 Sf5 ≠**

Hm2 B=wSd6 5+10

Inviare i problemi (max. 3 problemi per Autore in ciascuna Sezione) entro e non oltre il **21 marzo 2012** a Vito RALLO, via Manzoni n.162, 91100 Trapani; E-mail: rallovito@tin.it.
[Send your problems (maximum 3 per author every section) to: Vito RALLO (**21.03.2012**), via Manzoni n.162, 91100 Trapani; E-mail: rallovito@tin.it].